


Le Petit Tram

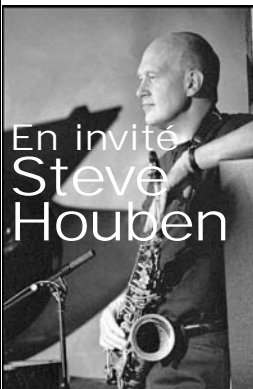
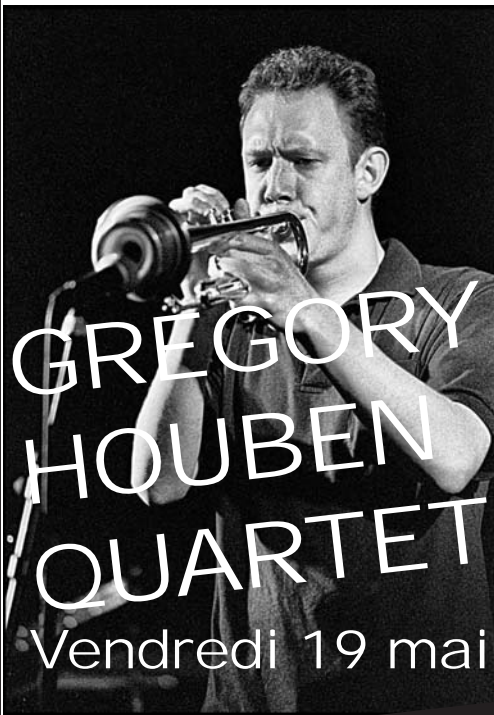
338 - MAI 2006



Mensuel du Centre de Loisirs et d'Information - A.S.B.L.
4 rue de la Planchette - 1460 Ittre
Tél. 067/64 73 23 - Fax. 067/64 85 52 - e-mail : info@ittreculture.be
Abonnement 10 euros/an - compte 068-0533130-45
Editeur responsable : Luc Schoukens
Paraît la première quinzaine de chaque mois
Bureau de dépôt : 1400 Nivelles
Les articles munis du sigle  sont écrits par l'équipe du CLI



Concert de Jazz DANS UN CADRE CHAMPÊTRE



En invité
Steve
Houben

GREGORY
HOUBEN
QUARTET

Vendredi 19 mai à 20h30

Un splendide quartet de Jazz, conduit par Gregory Houben à la trompette et au chant. Un répertoire de morceaux originaux et de beaux standards de jazz et de chansons

ITTRE Ferme de Hongrée

- Chant, trompette : GREGORY HOUBEN
- Guitare : QUENTIN LIÉGOIS
- Contrebasse : SAL LA ROCCA
- Batterie : MIMI VERDERAME
- Steve Houben : SAXOPHONE

PAF: 12 €- Prévente : 10 €- Article 27 : 1,25 €- Abonnement : 8,50 €
Repas : 10 €(Quesadillas au boeuf - Seepower) à partir de 19h (sur réservation)

Infos et Réservations : CLI - 067/64 73 23 - www.ittreculture.be

Besoin d'un Baby-Sitting ?
067/64 86 61

La Ligue des Familles de Ittre

Pascal Henry
Assurances - Prêts - Placements
Virginal - 067/64 93 09

Les salles et tout le matériel
pour vos fêtes - Atelier/Traiteur
Zoning de Virginal - 067/64.91.78
dépôt - Design
FURNITURE & ACCESSORIES
19, quai du Harlaud B - 1080 BRUXELLES
T 02/502 28 82 - www.depotdesign.be

Les Fraises Micolombe
ont le plaisir de vous accueillir à partir du
15 mai dans leur aubette
Tous les jours de 7 à 18h - Route de Ittre vers Braine-le-Château
Bureau Paris
Une immobilière...
au cœur de sa région
067/21 33 34 - www.bureau-paris.com

Une merveilleuse rencontre à la Ferme de Hongrée !

Une merveilleuse rencontre musicale à la Ferme de Hongrée et à un an, presque jour pour jour, le CLI organisait le concert de Panta Rhei, ce très beau groupe « phare » de musique du monde en Belgique. Un concert d'une grande intensité et qui nous a tous charmés par ses sonorités et son énergie, dans le merveilleux décor champêtre de la Ferme de Hongrée...

CE 19 MAI, À 20H30, ON REMET ÇA À LA FERME DE HONGRÉE !

Cette fois, dans le cadre de ses 2 concerts de Printemps, le CLI organise le concert de Gregory Houben avec son « Natural Quartet » avec en invité, un musicien exceptionnel qui n'est autre que son Papa : Steve Houben.

Dans ce quartet qu'il a lui-même fondé, Gregory Houben joue de

la trompette et chante comme il respire ! Avec le naturel, l'aisance et la musicalité qu'il « tient de famille »... Entouré de Quentin Liégeois à la guitare, de Sal la Rocca à la contrebasse et de Mimi Verderame à la batterie, Gregory a choisi de faire connaître la beauté des thèmes standards et des chansons des années 50, cette période qui a vu naître

suite en page 20

SOMMAIRE

- P 2-3 Vie Communale : Maisons Fleuries, Marché du Printemps, Site des Verreries de Fauquez, bruits d'avions.
P 4-5 Culture : La Bibliothèque, Balade contée à Rebecq, Art qui Show, Pierre, Métal et Papier.
P 6-7 Vie Associative : PAC, El Tourniket, Ry Ternel, Paix Juste au Proche Orient, la Bruyère, Ecole Libre.
P 8 Divers : La Poste, Cabarets à l'Etable d'Hôtes
P 9 Expression et Journées du Patrimoine
P 10-11 Enfants - Jeunes : Je soutiens Quentin, Grand Prix orthographique Gustave Barbier, Maisonnée, Ecole communale Virginal, No Man's Land, Pas à Pas
P 12 Logements, Mobilité, 12 logements Seniors
P 13 Publicités
P 14 Calendrier
P 15 Vie Associative : PS, IC, Cravache d'Or, SEL, PCDN, Pensionnés Virginalois.
C.L.I. : Journée des Fermes, Ateliers
P 16 Activités sociales et politiques,
P 17 gardes pharmaceutiques et médicales
Rio Kyoto, l'Estaminet de la Couronne devient Absolutly.
P 18 Enfants - Jeunes : Stages Ados, Chasse aux œufs.
P 19 Culture : Gregory Houben, Cap Cuivre au Sud, Théâtre de la Valette.
P 20 Le Centre Culturel en Classe 2.
P 21 92 sans-papiers occupent l'église Ste Gertrude à Tubize.
P 22-24 Publicités

12 logements seniors inaugurés à Virginal

Après le quartier Vervueren il y a 6 ans, la société du Roman Pays a eu le plaisir d'inaugurer en présence du Ministre régional Wallon André Antoine, 12 maisons pour seniors à Virginal à côté du cimetière. Le quartier s'appellera Fontaine Rosée. Les autorités présentes ont insisté sur les différentes initiatives qui seront prises au niveau du logement dans les prochaines années.



Le chantier ayant pris du retard, l'inauguration a lieu 2 ans après le début des travaux, mais le résultat semble entièrement satisfaisant. Le coût des travaux (construction et routes) est évalué à 1.5 millions d'euros, ce qui équivaut à 125.000 euros par maison. La commune a pris 65.000 euros en charge les postes « trottoirs » et « égouttage ».

Les logements seront réservés à des personnes de plus de 60 ans. Ils ont été conçus de plain-pied, avec un living, 2 chambres et une salle de bain. Ce seront principalement des habitants de la commune qui devraient intégrer les logements.

Le petit quartier est créé à travers 2 X 6 logements installés autour d'une placette. La volonté existait de créer un véritable quartier de vie, à proximité immédiate du centre de Virginal.

suite en page 22

Concours des Maisons Fleuries

Comme il est de coutume maintenant, le Syndicat d'Initiative d'Iltre organise un Concours des Maisons Fleuries. Ouvert à tous les habitants de l'entité, ce concours a pour but principal de promouvoir le fleurissement de nos beaux villages à l'instar des villages bien connus de nos Ardennes tels que Celles, Crupet ou autre Wéris. Soucieux de répondre à notre attente, à savoir vivre dans un environnement agréable, l'Administration communale déploie beaucoup d'énergie à fleurir les abords de nos villages ainsi que les bâtiments communaux.

Afin d'encourager nos habitants, le Syndicat d'Initiative offre, en plus de tous les cadeaux habituellement distribués, 3 primes de 50 euros aux trois personnes ayant acquis le plus grand nombre de points auprès de notre jury composé d'amateurs mais aussi de professionnels. Rappelons que les candidatu-

res sont à adresser au Syndicat d'Initiative d'Iltre, Grand'Place 2, avant le 20 juin 2006, qu'elles sont gratuites et peuvent être enregistrées dès le dimanche 23 avril 2006, jour du Marché du Printemps, au bureau d'accueil situé sur la Grand'Place. Chaque participant reçoit un lot (chaque lot a une valeur d'au moins 5€, pour certains la valeur peut atteindre plusieurs dizaines d'euros). Les lots proposés sont aussi divers qu'intéressants. Après le passage des 3 premiers classés de chaque catégorie, un tirage au sort est effectué afin de poursuivre la distribution de prix de manière équitable. Tous les lots sont exposés et choisis en fonction des affinités de chacun. Voici quelques exemples de lots distribués chaque année : des bulbes printaniers, des pots en terre cuite, des bougies d'intérieur et d'extérieur, encens de jardin, fleurs en pots ou coupées, montages floraux, décoration de jardin et d'intérieur, livres de jardinage, plantes vivaces à repiquer,

outils de jardinage,... N'hésitez pas inscrire-vous en famille ou entre amis, encouragez votre voisin, améliorons ensemble notre cadre de vie !!

Une nouveauté cette année : un classement particulier sera organisé pour tous les commerçants désireux de mettre en valeur leur établissement... à vos bulletins d'inscription...

Voici la liste des gagnants du concours 2005 :

Pour Iltre - catégorie «Façade»

1. MAHY Monique, rue de la Longue Semaine 5.
 2. VERHOUSTRAETEN, rue de la Montagne 19.
- Pas d'autres classés vu le peu d'inscriptions. A noter : beaucoup de belles façades mais non inscrites.

Pour Iltre - catégorie «Autre»

1. CHENOIX Liliane, rue de Fauquez 38 + 50 euros.
2. HIERNAUX Henriette, rue Haute 19 + 50 euros.
3. COPPENS Germaine, rue de Baudémont 41.

Pour Haut-Iltre catégorie «Façade»

1. DUHAYON Patrick, rue de la Ferme du Pré 3.
 2. DELALIEUX Dominique, rue Bruyère de Haut-Iltre 13.
- Même remarque que précédemment.

Pour Haut-Iltre catégorie «Autre»

1. DEKOCK-CANTRIN, chaussée de Nivelles 17.
2. WYNS, rue les Fonds 20.
3. HERMAN, rue de l'Eglise 17.

Pour Virginal - catégorie «Façade»

1. JACQUET Chantal,

rue du Rouge Bouton 96 + 50 euros.

2. PILETTE Robert, rue Bachelart 8.
 3. CROQUET Francine, rue Bruyère de Virginal 13.
- Même remarque que précédemment.

Pour Virginal - catégorie «Autre»

1. RAUCQ Christophe, rue du Rouge Bouton 27.
2. SOLE Sandra, rue du Roeux 39.
3. DESCHAMPS-BRAET, rue Gaston Vervueren 17.

Après délibération, le Jury a décidé d'octroyer UNE PRIME DE 50 euros à trois participants ayant obtenu une moyenne supérieure à 85 % :

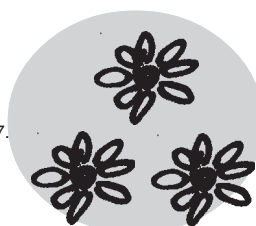
1. JACQUET Chantal, rue du Rouge Bouton 96.
2. CHENOIX Liliane, rue de Fauquez 38.
3. HIERNAUX Henriette, rue Haute 19.

Deux coups de cœur du Syndicat d'Initiative :

1. Catégorie façade : Madame CUVELIER Claudette, rue du Rouge Bouton 50.
2. Catégorie Autre : Madame BACQ, rue des Acacias 7.


Deux coups de cœur du Cercle Horticole :

1. Madame Cuvelier, rue du Rouge Bouton 50.
2. Monsieur RAES Frédéric, rue Gaston Vervueren 24



REGLEMENT CONCOURS DES MAISONS FLEURIES

- 1) Le présent concours s'inscrit dans le cadre des plus beaux villages fleuris.
 - 2) Le présent concours est ouvert à tous les habitants de la commune, exception faite des bâtiments publics et des membres du jury.
 - 3) Ne sera pris en compte que les décorations florales visibles de la rue.
 - 4) L'inscription au concours est obligatoire, la clôture des inscriptions est fixée au 15 juin.
 - 5) Le classement s'effectue de la manière suivante : Deux catégories : 1° les maisons à front de rue 2° autres, cette catégorie comprend les maisons avec jardin, avant-cour, entrée de garage, villa 4 façades, etc...
- Le classement s'effectue par village. Seul les trois premiers de chaque catégorie seront classés.
- 6) Un lot sera attribué à chaque participant du concours.
 - 7) Le jury sera composé de représentants de chaque village, de professionnels en matière de jardinage ou d'amateurs ainsi que de représentants du Syndicat d'Initiative et de Tourisme d'Iltre.
 - 8) Le Jury effectuera un minimum de deux passages pour l'attribution des cotes aux maisons participantes.
 - 9) La remise des prix s'effectuera alternativement dans les trois villages lors d'une fête locale.
 - 10) Une mention spéciale pourra être attribuée pour toute initiative s'inscrivant dans le cadre des plus beaux villages fleuris.



Je soussigné,.....
souhaite inscrire ma maison sise au
..... au concours
« Maisons Fleuries 2006 ».

Je déclare avoir pris connaissance du règlement
du présent concours.

Date : _____

Signature : _____

RENSEIGNEMENTS :

Syndicat d'Initiative de Iltre
Grand'Place, 2 1460 ILTRE
Tél/rép : 067/64.87.74



1^{er} Marché du Printemps...



C'est avec le soleil que s'est tenu le 1^{er} Marché du Printemps organisé par le Syndicat d'Initiative d'Iltre. Quelques 14 artisans et commerçants avaient répondu favorablement à notre invitation. Et le Mar-

ché promettait de nombreuses nouveautés. Cependant 3 exposants initialement prévus ont fait défaut dont des objets de décoration.

Malgré ces désagréments le public a répondu présent et la

Grand'Place s'est parée non seulement d'un tapis de fleurs mais également d'un nombre important de visiteurs.

Le Syndicat d'Initiative tient à remercier ces nombreuses personnes qui ont contribué à faire de cette première organisation un succès.

Un grand merci aussi aux exposants de nous avoir fait confiance :

Les établissements Mestdagh, IPPJ de Braine-le-Château, Madame Van Geen, La Maisonnée, les établissements Ferouche et Gillet, Monsieur Musch, Monsieur Devos, Monsieur et Madame André, l'éco-conseillère d'Iltre,...

Gageons que l'année prochaine les exposants seront encore plus nombreux et diversifiés.

Urgent
Demande personne disponible pour reprendre
« présidence » de pensionnés, uniquement le jeudi soit à Iltre ou à Haut-Iltre.

Renseignements :
Havaux Joseph
067/64.74.40

Croix Rouge



✓ Vendredi 9 juin
de 17h à 19h30
ILTRE

Ecole communale

✓ Vendredi 16 juin
de 17h à 19h30
VIRGINAL
Salle Polyvalente
rue des Ecoles

Le site des verreries de Fauquez bientôt réaffecté



Le Portique 'Bien travailler, bien s'amuser' sera rénové.

Comme l'ont montré les expositions de « Pierre, métal et papier » qui ont jalonné les communes de l'Ouest du Brabant wallon pendant le week-end du 1^{er} mai, notre région est riche par son passé industriel. Parmi ces richesses, les verreries de Fauquez représentaient la réussite d'une matière : la marbrite. Avec les années, l'usine a peu à peu disparu du paysage industriel. A l'heure actuelle, seuls quelques vestiges témoignent de ce fleuron : le quartier de Fauquez, la Chapelle et le

portique d'entrée du cinéma. André Antoine, Ministre wallon du Logement, des Transports et du Développement territorial était récemment à Fauquez pour lancer les travaux de rénovation du portique du cinéma. Un chantier attendu depuis de nombreuses années...

Les représentants politiques de la Commune d'Iltre et les membres du comité de quartier de Fauquez étaient sur place pour l'accueillir. Le ministre a rappelé les fonds débloqués par le Plan Marshall pour la Wallonie

qui ont été affectés à l'assainissement des sites industriels. A cette occasion, 1,40 ha de terrains où se trouvaient les verreries seront assainis. L'utilisation des terres ainsi réhabilitées n'est pas encore connue de manière formelle, mais on s'orienterait vers une zone de logement ou une zone d'activités pour les PME.

Le cinéma de Fauquez qui, jusque dans les années 60, drainait un public des villages avoisinants s'est totalement écroulé. La façade, seul vestige encore debout sera sauvegardée. En plus, une 'salle de convivialité' devrait être aménagée pour les 250 habitants de Fauquez. La statue de la 'Vierge des malades' située à quelques pas du portique devrait également être conservée.

Autre site visité par André Antoine : la cartonnerie Jacquet. Située le long de la route menant de Iltre à Virginal, juste à côté du magasin de meubles 'Val d'Iltre', l'ancienne cartonnerie présente une menace d'écroulement. Le bâtiment sera démolit et le site assaini.



Les ruines de la cartonnerie Jacquet seront démolies.



André Antoine découvre le Quartier de Fauquez avec les membres du comité de quartier



Ludovic Devriendt

Marché du terroir 18 Juin

Avec les beaux jours, arrive le Marché du Terroir. Comme chaque année, de nombreux artisans régionaux et producteurs locaux ainsi que la confrérie del Tarte au Crastofé vous attendront sur la Grand'Place, le dimanche 18 juin durant toute la journée (de 10 à 18h). Fraises, quiches, bières artisanales, fromages, bonbons, tartes, foie gras, miel, salaisons, fruits et légumes, jus de fruits, artisan de tout genre...
Tout ce dont les gourmands et gourmandes ont envie. Faites une halte dans l'un des nombreux stands présents.

La Forge du Bonheur

vous invite à joindre
nos forgerons
chaque 1^{er} dimanche du mois de 14h à 18h,
à l'occasion de leurs animations
et démonstrations dans la Forge.
Bienvenue à tous et à toutes

Entrée gratuite

Info : Syndicat d'Initiative d'Iltre
Grand'Place 2 à 1460 Iltre
067/64 87 74



SITI

Bruits d'avion à Virginal ?

Trois nouveaux sonomètres Brabant Wallon – Nuisances sonores

Faisant suite aux plaintes de plusieurs riverains brabançons, le ministre wallon André Antoine a pris l'initiative de poser trois nouveaux sonomètres.

A Virginal, dans le jardin de Guy Ceuppens et Geneviève Tondeur, les avions ont un peu trop tendance à venir gâcher l'atmosphère bucolique. C'est en tout cas ce qu'estiment les propriétaires pour lesquels les mois de février et mars ont été particulièrement insupportables. « Nous avons dû supporter des survols quasiment toutes les minutes au-dessus d'une maison qui n'est pas isolée pour subir de telles nuisances » explique Guy Ceuppens. « J'ai porté plainte auprès du médiateur, j'ai envoyé des courriers à la commune et au ministre Renaat Landuyt, poursuit Geneviève Tondeur. Dans chacun de ces courriers j'ai proposé l'installation d'un sonomètre dans notre jardin. Maintenant qu'il est là j'espère qu'il indiquera clairement le niveau de la nuisance. »

Iltre et son entité de Virginal ne sont pas les seules communes où des sonomètres ont, de nouveau, été installés. Genval et et Chaumont-Gistoux participent également à l'expérience. (...)

(...) Car si les riverains se plaignent du bruit des avions, cela ne signifie pas pour autant qu'il y ait bel et bien abus. « Il y a un an, certaines personnes dont des conseillers communaux s'étaient plaints de la multiplicité des survols de la commune, souligne le bourgmestre Daniel Vankerkove. Et, il y a quelques mois on s'est plaint de nouveau mais cette fois concernant plus particulièrement l'augmentation du bruit à des moments bien précis. Les renseignements que va nous fournir le sonomètre vont nous permettre de faire la part des choses car en zone calme, un survol peut être plus rapidement perçu comme une nuisance qu'en centre-ville. »

Les résultats devraient être connus d'ici un mois. En attendant, Guy Ceuppens et Geneviève Tondeur ont entrepris les démar-

ches afin d'insonoriser leur maison histoire de retrouver un sommeil serein. Il est vrai que vu la lenteur des décisions, mieux vaut prévenir si l'on veut pouvoir dormir.

Fanny Guillaume

Extrait du Vers l'Avenir
le 4 mai 2006

Avions

Plusieurs personnes se sont effectivement inquiétées de l'accroissement du nombre de vols qui passent au-dessus de certains quartiers de la commune. Il semblerait que le vent d'Est soit « la cause » de ces survols. Reste que les avis divergent quand à la réelle nuisance provoquée par le bruit des avions ! Les sensibilités des personnes semblent assez différentes. Se pose la question : quelle place le transport par avion occupe t'il dans notre société ?

A suivre ...



Luc Schoukens



Votre bibliothèque vous informe

Concerne : loi sur les droits d'auteurs

Nous attendons encore, les modalités définitives qui nous seront imposées, en ce qui concerne le paiement des droits d'auteurs. En attendant, nous devons nous conformer à la législation et percevoir pour tous les lecteurs, y compris les enfants, les montants définis en application de l'A. R. du 25 avril 2004, c.à.d. 1 euro par an pour les adultes et 0,5 euro pour les enfants.

Vos dons

Depuis le début de l'année, vos dons ont été particulièrement nombreux et importants. Plus de 600 ouvrages, tous genres confondus, ont été réceptionnés. 359 sont venus enrichir notre catalogue. Un certain nombre d'entre eux suivent les procédures d'enregistrements. Merci, merci à tous. Précisons, cependant, que nous ne pouvons enregistrer que les ouvrages dont nous ne disposons d'aucun exemplaire (place limitée). Il faut aussi que les ouvrages soient édités en langue française. Autre critère

d'une importance primordiale, la qualité. Par qualité, il faut entendre : valeur littéraire, intérêt irréprochable et pour les romans en général, un âge de moins de 10 ans. Ce tri obligatoire sera suivi d'un toilettage éventuel, voire de réparations et/ou d'un rognage pour donner au livre un aspect comparable au neuf. Ensuite commencent les contrôles plus approfondis pour déterminer le genre et le type de classement. C'est seulement alors, que l'article sera encodé et mis à disposition des lecteurs. Chaque livre représente bien évidemment un enrichissement du patrimoine mais coûte un investissement humain non négligeable. C'est pourquoi, nous prions nos donateurs de tenir compte, dans la mesure du possible, de ce qui précède. Quelquefois, nous devons passer par la déchetterie pour y déposer des fonds de greniers, ce qui n'est pas notre rôle. Encore merci parce que le solde est réellement positif.

Ex-Libris !

Pour rappel. C'est en association avec les bibliothèques des communes de l'Ouest du Brabant Wallon, des Echevins de la Culture, des Bourgmestres et des Associations des Ecrivains francophones et wallons, qu'a été créé le Grand Prix Littéraire des Bibliothèques de l'Ouest du Brabant Wallon. Cette année, ce sera le tour de la « Nouvelle ». Il a été décidé de décerner deux prix. L'un pour une nouvelle n'excédant pas 10 pages, l'autre pour un recueil de 3 nouvelles n'excédant pas 10 pages chacune. Les participants pourront concourir aux deux prix. Les manuscrits devront obligatoirement être déposés au plus tard le 31 août 2006 à minuit à l'adresse suivante : Madame RICHEDESCAMPS, Chemin Millecamps, 4 à 1430 REBECQ. Le règlement peut être obtenu dans les bibliothèques participantes, ou par mail auprès de jrliche@skynet.be. Ne manquez pas l'occasion. Pendant les journées de calme au cours de vos vacances, vous trouverez sans aucun doute un

moment de liberté, qui vous permettra de vous exprimer. Ne dites pas : je ne me sens pas capable. C'est aux autres d'en décider et vous serez probablement surpris du résultat. Inspirez-vous en lisant les nouvelles de la bibliothèque. Nous souhaitons à tous les candidats : bonne chance !

Les nouveautés

De nombreux titres sont venus s'ajouter dans la série « ados » (à partir de 12 ans). Il s'agit des séries « Graffiti » et « Fantasy ». Pour les adultes, épinglons en avant premières « Le dernier templier » de Raymond KHOURY et « Le voyageur » de John Hawks. Egalement une série : Lady Pirate de Mireille CALMEL. Vous n'aurez que le embarras du choix.

Notre Centre de Documentation et notre Médiathèque.

Déjà plus de 100 DVD disponibles et une prévision de plus de 200 titres d'ici la fin de l'année, comprenant des films divers (comédies, policiers, documentaires, dessins ani-

més). En CD audio, divers ouvrages avec des voix célèbres, sans oublier des logiciels pour l'architecture, informatique, etc....

Notre équipe

Christiane et Pierre (acquisitions, encodage, informatique, relations interbibliothèques, Ex-Libris, communications internes et externes, gestion du personnel, organisation, etc.)
Françoise et Gisèle : (prêts publics et prêts aux écoles, conseillères, classement, gestion du contentieux, inventaires, etc.),
tous à votre service et à votre écoute, pour vous accueillir et vous conseiller. Bonne lecture à tous, grands et petits.

Nos rendez-vous

Le samedi de 9 h 30 à 12 heures et tous les mercredis de 16 h 30 à 18 heures. Rue du Centre, 9 à VIRGINAL (à côté de l'église)

Pierre VAN HEYMBECK

Envie de conter ? recherche conteurs et conteuses

J'aimerais réunir autour de moi différentes personnes intéressées par le conte afin de constituer un groupe de conteurs, conteuses pour l'ouest du Brabant wallon (Ittre, Braine le Château, Rebecq, Nivelles, Tubize). Dans un premier temps, en collaboration avec la Maison du Conte de Jodoigne, je voudrais proposer une formation d'une journée ou de deux ½ journées sur le thème de « Contes et marionnettes » ou comment conter aux enfants de 6 mois à 3 ans ? La formation sera animée par la conteuse Diane Sophie GEERTS et est ouverte à tous. Si cette formation vous intéresse, n'hésitez pas à me contacter au 067/63 86 91 ou 0479/577 412 ou claudine.harts@tiscali.be

Claudine Harts

A PAS ... dans le Centre de Rebecq

CONTÉS

Le Centre Culturel vous invite à la

Balade contée

Guidée par Chantal BOMBAERTS & Claudine HARTS

Le Dimanche 21 mai 2006

R.V. : Grand Place de Rebecq à 14h30

P.A.F. : 1 euro/paire de pieds.

Infos et réservations : 067/63-72-57 ou 067/63-86-91



Une organisation du Centre culturel Rebecq

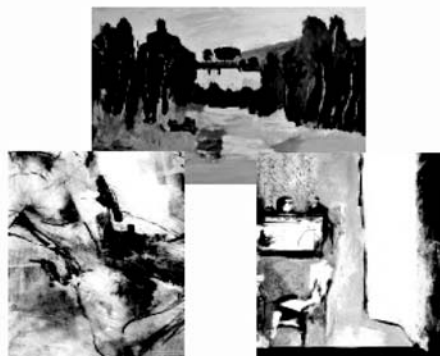
Monsieur le Bourgmestre Daniel VANKERKOVE, Monsieur Claude CRAPET, Echevin de la Culture de Ittre, et les membres du Collège, vous invitent à l'exposition de tableaux des peintres :

**SYLVIE FAUCHER GARCIA
MASSOUD LARI
CARMELA NAPOLI**

L'exposition se tiendra à
la maison communale d'Ittre
Du 6 au 31 mai 2006
Du lundi au vendredi de 8h30 à 16h30
et le samedi de 9h à 11h

Vernissage, le vendredi 5 mai 2006 à 19h
Au centre administratif : Place Saint-Rémy à Ittre

Le vernissage sera agrémenté d'un petit concert
"Improvisations" avec Muriel WEIS au violon
et Simin HAGHGOO à la flûte traversière



Le Petit Tram c'est

Le mensuel édité par le Centre de Loisirs et d'Information asbl, reconnu comme Centre Culturel d'Ittre.
4 Rue Planchette à 1460 Ittre
067/64 73 23.
Distribué toutes-boîtes dans l'entité d'Ittre.
Abonnement : 10 euros/an à verser au compte 068-0533130-45.
Le Petit Tram, journal communautaire veut être un journal d'expression qui donne la parole à la vie associative et à l'ensemble des habitants de l'entité d'Ittre. Les articles sont publiés gratuitement.
L'équipe d'animation du C.L.I. apporte des dossiers d'informations et réalise des reportages sur des événements socio-culturels, économiques et poétiques qui ont une implication locale. C'est l'équipe d'animation aussi qui veille à respecter les règles de fonctionnement établies par l'assemblée générale du C.L.I. et à respecter l'esprit pluraliste du journal. Le Comité d'éthique gère la page expression. Il est composé d'un représentant du Collège des Bourgmestres et Echevins : J.P. Cayphas, d'un représentant du CA du CLI : Cl. Debrulle et d'un sage : René Cambier.
Il prend des décisions au consensus.
Conseil d'Administration du CLI :
Représentant la commune d'Ittre : Mme. Ch. Authom, M. Cl. Crapet, M.J. Doumont, M. Cl. Berckmans, Mme. Lolita Iven-Abramowicz
Représentant la Province : Carine Lotin
Représentant la Communauté Française : M. Daniel Roland
Représentant la vie associative et les habitants de l'entité d'Ittre :
Représentant la vie associative et les habitants de l'entité d'Ittre: Elodie Debels, Nathalie Lourtie, Jean-Louis Escoyez, Olivier Lavianne, Michel Nudel, Patrick Montjoie, Serge Magnus.
Conseil Culturel : M. R. Cambier, M. M. Desmarests, M. L. Duran, Mme. G. Van Stichel, Mme. S. Sivine, M. B. Quairiaux, Mme. C. Authom, Mme. A. Grégoire.
Ont collaboré à ce journal :
Secrétariat : Anne Grégoire, Dominique Ost
Graphisme : Pascale Goffaux
Coordination : Luc Schoukens.
Rédaction : Luc Schoukens et Ludovic Devriendt.
Merci à toutes les associations et personnes qui nous ont transmis leurs articles.
Photos : CLI
Impression : Imprimerie Delferrière Nivelles.
Merci à nos correcteurs du mois : Mme. Ch. Authom, M. R. Cambier, Mme. Malyster



L'Art qui show ! Fait son show...



✓21 mai

Sacré Cœur de Virginal
16h00 : Le monde des enfants.

Les comédiens de 6 à 12 ans se déchaînent sur des petites pièces drôles et loufoques.

Nous découvrirons l'univers théâtral des enfants qui ira d'Hansel et Gretel en passant par quatre sorcières délurées qui partent à l'aventure dans un monde de ténèbres le tout sans oublier les petits cochons, le petit chaperon rouge, ...

19h00 : Sister - Brother

Les ados vous emmènent dans un univers virtuel ... bien que pas si éloigné du nôtre que ça...

Une pièce drôle mais qui prête à la réflexion...

✓27 mai

Sacré Cœur de Virginal
Elle et Lui

19h00 : Buffet campagnard en présence des comédiens

20h30 : Les adultes présentent une comédie satirique qui traite de l'absurdité de la vie de couple, et de la vie en général, traitée de façon humoristique...

✓2 juin

Chapelle de verre de Fauquez
Au-delà du barreau

Comédie musicale interactive

19h00 : Dégustation de crêpes salées - sucrées

20h30 : Au delà du barreau.

Les ados se lancent dans un spectacle à part entière : chant,

danse, théâtre et cinéma. Le tout dans un spectacle entièrement créé pour l'occasion.

7 femmes seront jugées sous vos yeux... Coupables ou non c'est à vous de décider.

✓4 juin

Salle polyvalente de Virginal
16h00 : Salut Jeannot

Les enfants de 8 à 12 ans vous présentent les Fables de La Fontaine version moderne. On y retrouve, une cigale déjantée, Perrette et le poteau laid, Marcel Corbeau, maçon de son état et son ami Renard qui...(chut), le loup qui est devenu Lou...bard, Lelièvre fri-meur, la Grenouille, pfff ! C'est stupide une grenouille, etc, etc.

19h00 : Impro show !

1h00 de spectacle 100 % improvisé... Des ados et adultes drôles et sensibles qui se feront un plaisir de vous surprendre...

Des fous rires en perspective...

Pour tous ces spectacles le nombre de places est limité... pensez à réserver dès maintenant au 067.33.33.67 ou au 0476.92.54.52.

L'Art qui show !

Au-delà du barreau COMÉDIE MUSICALE INTERACTIVE

Au-delà du barreau c'est avant tout l'histoire de 10 ados qui n'ont pas froid aux yeux. Ils sont prêts à se jeter à l'eau dans l'aventure Show Time... Une aventure qui comprend des parcours de danse, de chant, de cinéma et de théâtre... Une aventure dans laquelle il ne faut pas hésiter à mouiller sa chemise, à activer son imagination, à donner de soi. 7 femmes sont condamnées pour des faits divers (vols, meurtres, deal, prostitution,...).

Ces femmes vont évoluer dans leur univers carcéral jusqu'au jour « j »... Le jour du procès. Le jour où vous déciderez de les libérer ou de les condamner. Car c'est vous : le public, qui tiendrez le rôle du jury. Au-delà du barreau est un spectacle unique et original par le fait qu'il mélange tous les arts de la scène mais aussi par son interactivité avec le public. Au-delà du barreau est un spectacle dynamique qui prête à la réflexion...

En un mot un spectacle qui ne vous laissera pas indifférent. Au-delà du barreau - 2 juin 2006 à la Chapelle de verre de Fauquez (possibilité de formule crêpes - spectacle)

L'atelier Show Time reprendra dès le mois de septembre

8 - 11 ans : le samedi de 10h à 11h

12 - 16 ans : le lundi de 18h à 19h

16 - 18 ans : le vendredi 18h à 19h

Changement de dates pour les stages Cinéma...

Stage 8 - 12 ans du 7 au 11 août de 9h00 à 16h00
(possibilité de garderie)

Stage ados du 14 au 18 août de 14h à 18h

Objectifs : Création d'un court métrage de A à Z.

Scénario, repérage de lieux de tournages, création de

personnages, de décors, de costumes, de musiques, ...

Créativité et bonne humeur seront de la partie...

Mémoire ouvrière et arts plastiques réunissent près de 2000 personnes dans l'Ouest du Brabant Wallon !



Atmosphère chaleureuse sur la Péniche Equisnonance

Le week-end des 29, 30 avril et 1^{er} mai était consacré à la mémoire ouvrière de l'Ouest du Brabant wallon. Des expositions, des concerts, du cinéma, du théâtre ainsi que la présentation d'un ouvrage recueillant les témoignages d'ouvriers figurait au menu d'un ambitieux programme qui a retenu l'attention d'un large public.

En effet, près de deux mille visiteurs ont battu le pavé de l'Ouest du Brabant wallon et ont visité les différents lieux d'expositions et/ou d'animation dont le site des anciennes For-

« Pierre, métal, papier » : un parcours d'artistes détonnant.

Chacun des lieux regroupait des artistes aux démarches différentes et incarnait une atmosphère personnalisée. Des artistes plus engagés installés dans les anciens bureaux des Forges aux œuvres plus figuratives, les expositions ont abordé l'histoire industrielle et son empreinte grâce à des modes d'expression individualisés et pertinents. Le public a été particulièrement interpellé par un court métrage réalisé par Philippe Crampagne, un chef d'œuvre cinématographique d'une violence inouïe. La très belle péniche Equisnonance accueillait à la fois de l'aquarelle, différentes sculptures et une installation qui y ont créé une atmosphère culturelle remarquable. Le prestigieux Moulin d'Arenberg à Rebecq avait réuni des anciens ouvriers qui s'exprimaient à travers l'aquarelle, le dessin humoristique, la sculpture de la pierre. A Braine-le-Château, la Maison du Bailli était le cadre patrimonial de bijoux très créatifs et de quelques artistes confirmés. Soulignons également les dessins de enfants qui exprimaient chacun à leur manière et avec beaucoup de sensibilité les té-

moignages entendus sur le passé industriel et la vie des travailleurs.

Plusieurs artistes ittrois.

Parmi la cinquantaine d'artistes qui ont participé au projet, plusieurs venaient de nos 3 villages. En définitive, aucun d'eux n'a exposé dans la péniche Equisnonance. Le but poursuivi était d'ailleurs de faire circuler les artistes et le public dans la région. Les artistes étaient regroupés par technique, type d'approche, matériels utilisés,.... Gilberte Hottelot et André Horvath ont exposé à la Maison du Bailli à Braine-le-Château, Roland Lavianne et Dimitri Pietquin étaient présent dans les anciens bureaux des Forges et Paul Perniaux, Vic Vanderbecq et Marie-Lucienne Schuermans avaient décoré les cimaises du Moulin d'Arenberg à Rebecq. L'atmosphère à la péniche Equisnonance était très harmonieuse. Un climat de rencontre et d'expression artistique y régnait. Les artistes exposant : René Dozinol, Josette Grisé, Josette Lofet, Arlette Lories, Fernando Pilar, Corine Populaire, Isabelle Servais et Mary Vloebergh ont soigné l'accueil. Les animatrices du lieu Renée et Mariette étaient heu-



reuses de participer à cette belle réalisation culturelle.

A la Tourette, c'est l'atelier de dessin du Centre Culturel de Tubize qui avait investi le local de cours de langues mis à disposition par Claire Chais. Ce quintet féminin, sous la conduite de leur talentueux animateur Philippe Crampagne, avait créé une atmosphère délicate, féminine, relaxante et créative.

Pour obtenir la publication et le DVD, réalisé par Patrick Montjoie, qui l'accompagne il suffit de verser la somme de 12,5 EUROS (frais de port compris) sur le compte 877-7092102-57 en mentionnant l'imputation 91060. Ce projet était coordonné par le Centre culturel du Brabant wallon dans le cadre du Volet citoyenneté en collaboration avec les centres culturels d'Iltre, Rebecq et Tubize, l'ABC et différentes associations socioculturelles de l'Ouest du Brabant Wallon.



Palette du Ry-Ternel Souper spaghetti



La Palette du Ry-Ternel réunissait ses sympathisants pour un souper spaghetti dans la salle communale de Haut-Ittre. C'était le moment de passer un bon moment ensemble, de récolter des fonds pour l'achat d'équipement, mais aussi pour remettre les mérites sportifs du club aux joueurs méritants.

Dans les mérites sportifs individuels, on retrouve les lauréats suivants (dans l'ordre) : Cédric Doumont, Sylvain Funck et

Matthieu Monseux. Pour les mérites sportifs par équipe : l'équipe 4 composée de Matthieu De Donder, René De Leener, Cédric Doumont, Fabien Lermieux et Vincent Van Parijs, pour leur belle progression en 3^{ème} provinciale. Emmanuel Wyns et l'équipe 7 ont reçu le prix de l'ambiance. Une mention spéciale a été accordée à Thierry Pauwels (Président) et René De Leener (Secrétaire) pour leur dévouement. Enfin, Agnès Blareaux a été félicitée pour avoir repris le journal du club, qui permettra de communiquer efficacement au sein du club.

C'était également l'occasion de faire le point sur la saison qui vient de s'achever. Sur les équipes du club, une seule équipe descend de division tandis que les autres se maintien-

nent, notamment l'équipe 1 qui continue en division d'honneur en terminant 10^{ème} sur 12. Dans les prochains mois, de nombreux projets vont activer le club : tout d'abord, un retour à la Fête de la Saint Remy les 23 et 24 septembre à Ittre. Ensuite, le 12/05, le Top 8 du club verra s'affronter les meilleurs joueurs (en pourcentage) de la saison à Haut-Ittre à 19h30. Le 13/05 à 14h, un critérium des familles à la salle de Haut-Ittre. Enfin, des stages d'été pour les joueurs du club, du 14 au 18/08, au Hall omnisports de Lillois. Enfin, du 21 au 25/08, en collaboration avec la Commune d'Ittre dans le cadre d'été jeunes, des stages à prix démocratiques.



Ludovic Devriendt

El Tourniket, ça marche !



Halte repas à l'Etable d'Hôtes

La marche et la promenade ont encore de beaux jours devant elles. Le 26 mars dernier, ce sont 92 personnes qui ont participé à la promenade de printemps organisée par le Syndicat d'Initiative et du Tourisme d'Ittre et l'association El Tourniket. Au retour, en la salle polyvalente, ils ont pu déguster une bonne bière et un morceau de tarte. Pour l'occasion, El Tourniket a lancé sa carte de membre sympathisant, une manière de fidéliser le promeneur. Proposée à 4 euros, elle permet à son détenteur de recevoir un bulletin trimestriel dans lequel il sera averti des différentes activités qui seront encore organisées cette année. A chaque participation, un cachet est apposé au dos de la carte, trois cachets au minimum donneront droit à une boisson gratuite (une par carte) lors de la tenue d'un bar par l'association. Plus de trente personnes la possèdent à ce jour.

Le 23 avril, deuxième promenade d'environ 9 Km avec halte le midi à l'Etable d'Hôtes où Manu et Gus avaient préparé un « Rôti de porc à la moutarde », un plat que les 35 personnes présentes ont apprécié devant une boisson vraiment attendue. Il faut préciser que le printemps avait ouvert ses portes pour l'occasion. Remerciements à Manu et Gus pour leur chaleureux accueil, nous les reverrons lors d'une prochaine sortie dans le coin. Ce concept de promenade avec halte le midi plaît énormément, si bien qu'une promenade supplémentaire a été demandée pour le mois d'août en plus de celles de mai, de septembre, d'octobre et de décembre. Le tout gros avantage pour notre association est que les sentiers revivent et seront parcourus plus régulièrement. Il devient donc impératif de pouvoir conserver des liaisons inter quartier. Virginal est certainement le village ayant créé le plus formidable maillage de sentiers recensés dans son Atlas de 1841. Sur une centaine de ces sentiers, certains ont été supprimés officiellement, moins que l'on pourrait croire ; beaucoup ont été volontairement fermés pour éviter le passage au mépris de la loi du 10 avril 1841. Heureusement tout n'est pas perdu.

Un beau projet de récupération proposé par l'association El Tourniket est en cours d'achèvement avec l'aide de l'Administration communale, du SITI et du PCDN. Ce sont quelques centaines de mètres de sentiers et deux fontaines qui vont revivre pour le plus grand plaisir du promeneur. 1/3 du parcours est déjà finalisé ! Nous ne manquerons pas de vous tenir au courant de l'avancement de ce dossier. En attendant, le prochain rendez-vous est fixé au dimanche 28 mai à 10 h. Le départ s'effectuera comme d'habitude de la salle polyvalente de Virginal. Nous vous demandons de réserver votre participation en téléphonant au 067/64.74.13 ou par Email à l'adresse suivante marievdl@hotmail.com et ce, avant le 26 mai au plus tard. L'endroit de halte n'est pas encore déterminé mais nous veillerons à garder un prix démocratique pour le repas. Merci à tous ceux qui sont venus le 23 avril et à ceux qui viendront le 28 mai.

pour le comité,
J. Vanderlinden

Sessions d'initiation à l'informatique

Suite au succès du premier trimestre 2006, Monsieur Axel François, Président du PAC d'Ittre, renouvelle son initiative pour permettre à tous les citoyens de l'entité d'Ittre et des communes environnantes d'accéder aux nouvelles technologies de l'information et de la communication (NTIC). La philosophie générale de ces cours est :

- Utilisation de logiciels libres (gratuits) pour un accès à l'informatique pour tous.
- Pédagogie concrète, intuitive et par objectifs à atteindre – documents et CD fournis.
- Encadrement personnalisé (groupes de maximum 7 personnes).
- Cours dispensés en soirée pour faciliter l'accès à tous.

- Prix démocratiques : 5 euros/heure.
- 10h de formation de 19h à 21h30 – 4 jours/semaine - Ecole communale primaire de Virginal – Rue de La Libération, 13-1460 Virginal
- (Les cours incluent une introduction à Windows)**

Modules proposés :

- 1. Traitement de texte et initiation tableur** (semaine du 15/5 – 29/5 - 6/6/2006)
- 2. Internet et messagerie électronique** (semaine du 12/6 – 19/6 – 26/6/2006)

BULLETIN D'INSCRIPTION :
Renvoyer ce talon au n° de fax : 02/355 30 83 ou Par voie postale à M. Axel François, rue Les Fonds, 26 1460 Haut-Ittre ou confirmer par téléphone au 0474/53 59 04

Prénom :

Nom :

Adresse :

Code postal : Localité :

Téléphone :/.....

GSM :/.....

Modules de formation souhaités :

Traitement texte/Tableur

Dates retenues : semaine du.....

Internet - Dates retenues : semaine du.....

REM : Les groupes seront formés prioritairement en fonction de la réception des inscriptions.

Des nouvelles de la JSI et de son tournoi des Minimes

Samedi 6 mai., la JSI était en effervescence, en effet, nos amis français du F.C. Wissant et du F.C. Fort-Vert venaient goûter pour la première fois... l'ambiance «belge» d'un tournoi ! Comme nous avons gagné l'année passée leur tournoi...il y avait de la revanche dans l'air. Onze heures, coup de téléphone...ils sont perdus ! Après les avoir retrouvés du côté de Braine-Le-Château et

quinze minutes de Marseillaise, nous pouvions les accueillir sur le sol ittrien...et les laissez gagner...(je rigole). Que retenir de cette superbe journée ?...Qu'il y a eu du soleil, des buts, des accolades, des cris de joie, des larmes, des victoires, des défaites, mais surtout qu'il y a eu une ambiance formidable ! La preuve ? Les remerciements du délégué du R.S.C. Ohain pour l'accueil et la parfaite or-

ganisation du tournoi ! Je retiendrai aussi qu'entre les Français et nous...une amitié est bien née ! Bravo et merci à tous, joueurs, arbitres (merci Philippe, Thierry, Fabien de Wissant et Alain), parents, bénévoles de notre nouveau Comité et amis de toujours...merci aux autorités pour les coupes et les discours d'après match...merci et à l'année prochaine. Ah j'oubliais...les résultats du tournoi ! C'est le

R.S.C. Ohain qui a remporté haut la main la compétition. Félicitations à Jean l'entraîneur d'Ohain et à sa fameuse «technique de récupération» entre les matchs ! Ceux qui y ont assisté me comprendront...

Jean Leclercq

Super Tournoi diabolins le dimanche 14 mai toute la journée !



Les minimes de la JSI



Paix Juste au Proche Orient

Mission de solidarité et d'observation citoyenne en Palestine

Toussaint 2006
du samedi 28 octobre au
samedi 4 novembre 2006.

Une mission en Palestine poursuit au moins deux objectifs : d'abord aller voir sur place ce qui s'y passe, se faire une idée personnelle, indépendante des médias qui mettent trop en avant les aspects sensationnels du conflit et nous semblent trop partiiaux.

* Ainsi que sont concrètement ces check points, ces points de passage militaires obligés pour qu'un Palestinien puisse circuler dans son propre pays?
* Que représente ce fameux «Mur» de la honte et de spoliation (condamné le 10 juillet 2004 par le Tribunal International de La Haye qui, par sa construction, a ravagé des milliers d'hectares de terre palestinienne, qui coupe l'agriculteur de ses champs, le village de son puits, qui divise des quartiers d'une ville, qui, en plus des checkpoints, empêche les Palestiniens de se rendre dans leurs familles, chez leurs amis, ou tout simplement chez le docteur ou à l'hôpital...

* Qui sont ces Palestiniens qui parviennent, envers et contre tout à résister, à vivre dans la dignité, à donner place à l'art, à la culture?

* Et qui sont aussi ces organisations israéliennes, qui, avec

un immense courage, militent pour la paix dans la justice, et finalement pour l'avenir de leur pays et de la Palestine?

Et l'autre objectif : tout aussi important, apporter à toutes ces personnes qui souffrent et qui luttent des signes d'amitié, des manifestations de notre solidarité. De leur dire par notre présence : l'Europe politique vous oublie et vous pénalise mais beaucoup de citoyens de cette Europe sont à vos côtés. Ce n'est pas un hasard si tant de Palestiniens que nous rencontrons commentent par nous dire WELCOME - CHOUKRANE (bienvenue-merci).

Renseignements : Réunion d'information et de prise de contact (exposé, photos, vidéo, programme)

SAMEDI 10 JUIN 10H CURE DE HAUT ITTRE 13 rue de l'Eglise

Les frais de voyage et de séjour sont de l'ordre de 800 euros par personne (ils dépendent entre autre des dates de réservation des tickets d'avion, donc importance de s'inscrire rapidement). Des actions d'aides financières sont envisagées.

Groupe citoyen d'Iltre pour le respect des droits et la protection du peuple palestinien

Contacts:
Henri Weber,
henri.weber@belgacom.net
067 84 36 23
Marc Abramowicz,
marc.abramowicz@swing.be
067 21 40 77



Le Groupe citoyen d'Iltre pour le respect des droits et la protection du peuple palestinien, Le groupe citoyen de Nivelles Paix Juste au Proche Orient et Le Groupe Pas ce Mur organisent

Rencontre et souper de remerciement et d'information suite à la remise du générateur pour l'école de Kefar Abbush - Vendredi 9 juin à la salle communale de HAUT-ITTRE

Grâce aux actions de ces 3 groupes citoyens belges et à la participation financière généreuse de donateurs solidaires des souffrances du peuple palestinien dues à l'occupation israélienne qui dure depuis 39 ans, nous avons remis officiellement le 27 février dernier le générateur à l'école de Kefar Abbush.

PROGRAMME

19h00 : Accueil et verre de l'amitié
19h30 : Souper convivial et délicieux (encore à préciser !)
PAF : 10 euros - jeunes : 5 euros

Uniquement sur réservation au CLI : 067/64.73.23

avant le 31 mai

20h30 : Projection du reportage

«UN GENERATEUR POUR UNE ECOLE EN PALESTINE»
SUIVI DE "LA RESISTANCE PACIFIQUE DES HABITANTS DU VILLAGE DE BEIT SIRA CONTRE LE MUR "

Soutenus par des pacifistes israéliens et des militants internationaux, les habitants de ce village ont décidé d'organiser, chaque semaine, une manifestation de protestation pacifique, pareille à celle qui se passe, depuis des mois, dans le village de Bi'Lin, pour protester contre la construction du Mur, mur qui détruit leurs terres et leur vie quotidienne. Nous avons participé à leur seconde manifestation et nous en avons ramené des images bouleversantes.

Adresses de contact :

- Marc Abramowicz
rue Pezin, 8 1461 Haut-Iltre
067/21.40.77
- Liliane Colson
rue Basse Hollande, 38 1460
Iltre 067/63.86.16

Si vous voulez nous soutenir : compte n° :
001-4355930-27 de PJPO
avec la mention
«générateur 2005»



★ Bruyère de Virginal Kermesse Le 10 et 11 Juin ★

Samedi 10 Juin

Démonstration de l'O.C.C.D.S obéissance club du chien de Samme
Cours d'obéissance et show training
Grande Brocante et marché artisanal (emplacement gratuit)
Manèges Forains
Ambiance et Petite restauration assurée
16h Sortie des Gilles Virginalois
Diverses Animations
Soirée Disco au Café Les Gais Lurons

Dimanche 11 juin

Grande Brocante et marché artisanal (emplacement gratuit)
Manèges Forains
Ambiance et Petite restauration assurée
10h Balles Pelote assise
Divers Animations
Soirée Disco au Café Les Gais Lurons



Cordiale Invitation à tous
CAFÉ LES GAIS LURONS
Rue Emile Vandervelde à 1460 Virginal

Pour tous renseignements
Président Bontet Albert 0486/53.42.99
Secrétaire Jean Pierre Dujardin 0496/70.34.12
Bontet Jacqueline 067/64.74.15

Les écoles libres ouvrent leurs portes

Depuis 2 ans, les écoles libres d'Iltre et de Virginal proposent l'immersion néerlandaise pour les enfants à partir de la 3^{ème} maternelle. L'année prochaine, après la 3^{ème} maternelle et la première primaire, c'est la classe de 2^{ème} primaire qui entrera dans le processus de l'immersion. Le principe est simple : une partie des cours est donnée en néerlandais par un professeur néerlandophone. Pour la rentrée prochaine, même s'il reste quelques places dans la classe d'accueil en maternelles à Virginal, les inscriptions sont déjà clôturées pour les autres classes d'immersion. Les journées portes ouvertes avaient donc pour but de répondre aux nombreuses demandes des parents d'enfants déjà inscrits, de visiter les locaux et de rencontrer les professeurs. Dans les classes, on pouvait ainsi admirer les travaux des élèves : bricolages,



A Iltre, les classes de 3^{ème} et 4^{ème} primaires présente les dessins inspirés des grands peintres de notre histoire : Matisse, Magritte, Van Gogh, Picasso, etc.

expériences scientifiques, dessins, peintures. A Virginal, l'association de parents profitait de l'occasion pour organiser son traditionnel marché aux fleurs.



Ludovic Devriendt

Nos bureaux de poste sont-ils menacés ?



Axel François (PS) remet la pétition à Jean-claude Balland (CGSP)

Point poste, géoroute, partenariat avec la Poste danoise... autant de remous dans le monde belge de la poste.

A cela s'ajoute la fermeture de bureaux et la suppression de certaines boîtes postales. A Virginal, une boîte postale du centre a été retirée avant d'être à nouveau mise en fonction suite aux réclamations de la population. Quel est le futur de la poste dans l'entité d'Iltre ? Y a-t-il danger de voir disparaître le bureau d'Iltre ou celui de Virginal, de voir supprimer d'autres boîtes postales ?

Virginal a failli perdre une boîte postale. L'affaire avait mobilisé les habitants du centre du village et avait trouvé écho dans les pages du Petit Tram.

Etaient-ce là les prémices d'autres fermetures ?

Pour les syndicats de la Poste, la situation n'est pas encore grave, mais pourrait le devenir, comme nous l'explique Jean-Claude Balland, Secrétaire Général CGSP-Poste : « La Poste a bel et bien un projet de restructuration et de fermeture de certains bureaux. En 2005, 1312 bureaux étaient tenus par des agents des postes. A l'horizon 2009, 589 bureaux seulement resteraient. Bien sûr, le contrat de gestion prévoit le maintien de 1300 points de services, mais certains ne proposeront que certains services, laissant de côté les services bancaires par exemple. C'est déjà le cas de certains bureaux. A Tubize par exemple, le bureau situé rue de Stierbecq fermera ses portes en 2006. De plus en plus, la Poste se comporte comme une entreprise privée et oublie ses missions de service public. » Il est vrai qu'au fil des années, l'Etat s'est désinvesti de l'actionnariat de la Poste, passant de 100 à 51% des parts. Les subsides alloués par l'Etat belge au service postal diminuant de plus belle.

Avec seulement 300 bureaux de poste travaillant « en positif » (les autres étant soit à la limite de la rentabilité soit sous le seuil de rentabilité), la tentation est grande d'en supprimer ou de regrouper certains bureaux. A Iltre et à Virginal, la boîte aux lettres de la rue du Sart a déjà été supprimée. Cependant, il ne devrait pas y avoir d'autre suppression parmi les 12 boîtes réparties sur le territoire de l'entité. Quant à la fermeture d'un des deux bureaux, elle signifierait sans contexte un manque à gagner pour la population : par exemple, les personnes âgées ou à

mobilité réduite n'auraient plus accès à leur compte de la Poste sans avoir recours à un moyen de transport.

Chaque bureau affiche cependant ses spécificités : le bureau de Virginal jouant davantage le rôle d'une banque, avec un nombre important d'opérations financières (placements, assurances, gestion des comptes, etc.) et celui d'Iltre avant tout actif dans le « mailing » (envoi de courrier, etc.).

Une pétition de 900 signatures

Inquiété par cette situation, le Collège des Bourgmestre et Echevins a demandé une explication à la Poste qui a répondu qu'« à l'heure actuelle », il n'est pas prévu de supprimer les bureaux d'Iltre ou de Virginal. Pour 2007, l'avenir de nos bureaux de poste semble assuré, mais qu'advient-il ensuite ? L'échevin Axel François (PS), soutenu par son parti, a donc lancé une pétition demandant le maintien des services postaux dans notre entité. Il a remis les 900 signatures au responsable syndical de la CGSP pour les transmettre à Johnny Thys, l'Administrateur délégué de la Poste, espérant ainsi montrer la détermination de la population à vouloir conserver ses boîtes et bureaux postaux.

Pour la Poste, il n'y a pas lieu de s'inquiéter pour le moment. Emmanuel Foulon, porte-parole de la Poste : « Il est vrai que le contrat de gestion nous impose un minimum d'un bureau par commune, d'où les 589 bureaux correspondant à ce minimum.



La poste de Virginal

Nous n'arriverons pas à ce chiffre. Mais nous devons réévaluer cela pour l'horizon 2009, date annoncée où le secteur du courrier postal devrait se libéraliser. Si on ne le fait pas à cette échéance, on risque de mettre en péril l'avenir de la Poste. Il vaut mieux prendre des mesures aujourd'hui plutôt que de voir la Poste disparaître dans les prochaines années.»

De nouveaux horaires

Dans les jours à venir, les heures d'ouverture des bureaux devraient être adaptées (ouverture en soirée, le week-end, etc.) pour mieux rencontrer les besoins des clients. En 2007, la Poste évaluera l'impact des changements (suppression des boîtes et changement d'horaire) : « Une alternative possible serait la mise en place de points poste dans les commerces ou les administrations, qui proposeraient 80% des services d'un bureau de poste. Malheureusement, pour des raisons de sécurité et de confidentialité, certains services (comme le retrait d'argent ou la vente d'assurances) ne peuvent être proposés. Mais pour Iltre et Virginal, la situation sera évaluée en 2007, rien n'est encore décidé. » nous confie Emmanuel Foulon.

Parmi les critères de rentabilité d'un bureau de poste (nombre de clients, nombre d'opérations, localisation, etc.), la location des locaux pourrait avoir une importance particulière. D'où la proposition de Jean-Claude Balland (CGSP) : « Si la Poste voulait fermer un bureau à Iltre ou à Virginal, le fait que la commune puisse mettre des locaux gratuitement à disposition de la Poste pourrait constituer un atout en sa faveur. » Affaire à suivre...



Ludovic Devriendt

Des cabarets à l'étable d'hôtes !



Nous voulons faire de ce lieu, un tremplin pour de jeunes artistes débordants de talents et qui ne demandent qu'à être connus... De plus amples informations suivront, mais sachez

déjà qu'ils ont tous été choisis sur des coups de cœur ! Les concerts auront tous lieu le Vendredi après les tables d'hôtes.

Manu et Guss.

Yvan Tirtiaux, poésies rythmées

Après le Concert d'Antoine Geluck, c'est Yvan Tirtiaux qui a animé la deuxième soirée cabaret du printemps. Il semble en tout cas que la qualité artistique se transmet de père en fils chez les Geluck et les Tirtiaux. Yvan Tirtiaux, c'est un climat musical entre samba et funk, chanson française et bossa. Ce sont ses petites histoires écrites avec sensibilité et clairvoyance. Sa guitare devient un instrument multidimensionnel et rythmique ! Ses interprétations de Brel nous font rêver. Yvan Tirtiaux a emballé son public.



Yvan Tirtiaux

Programmation :

12 Mai : Swingo Box : Swing, valse et boléros... Peps à la django Reinhart... Ambiance assurée ce soir-là (après la table d'hôtes) Grâce au groupe SWINGO BOX ! (6 musiciens de haut vol)

Soyez les bienvenus(e)s !
19 Mai : Zidani (pour le meilleur et pour le rire... les grands tubes de Stéphanie Jacques

2 Juin : Les Ballochards (reprises déjantées de chansons françaises)

23 Juin : Gérard W

(réinterprétations de chansons françaises)

7 Juillet : Saher et le Groupe du Midi (créations et voyage autour du monde)

Réservations plus que souhaitées au 067/78.06.70 L'étable d'hôtes

rue de Tubize, 4b à la Ferme de Samme (Virginal)

En tant que président de l'Asbl Service d'Entraide du Secteur de Tubize, j'ai connaissance de bien des situations de précarité et de détresse et pour certains cas, je dois m'impliquer personnellement. Voici un exemple parmi d'autres vécu dans notre région. ... Dans le seul souci de vous informer concrètement. « Honni soit qui mal y pense... autrement ! »

Les seuls regards d'amour ...

Il cherchait un logement depuis des mois. Il est venu chaque jour avec le Vlan me demander de téléphoner à des propriétaires qui offrent en location un flat ou un petit appartement. Rendez-vous pris, il passait ses journées à visiter les logements proposés. Il est revenu un soir en pleurant. Un de ces propriétaires lui avait craché à la figure en lui disant : « Dégage, fils de pute, ... je n'ai pas besoin de gens comme toi ici ! » Des gens comme toi ! ... c'est-à-dire, des minimexés dépendants d'un C.P.A.S. Il était effondré et me dit : « Je veux me suicider. » Nous avons parlé longuement. Il m'a raconté sa vie de galère depuis plus de 30 ans. Un enfer ! - j'ai pu le vérifier. Hébergé provisoirement dans un refuge de fortune, il était menacé d'expulsion à brève échéance.

Je l'ai orienté vers une assistante sociale qui l'accueillait avec tant de compétence, de bonté, de bienveillance et avec un regard d'espérance qu'il en est revenu transformé. Une lueur à l'horizon. Mais aussi de gros nuages ... Cependant avec son maigre pécule de minimexé, il est allé acheter un ballotin de pralines pour offrir à l'assistante sociale qui lui a remis au cœur l'espoir pour sa femme, ses 2 enfants et lui-même. Peut-être vont-ils pouvoir sortir de ce taudis insalubre où « moisissent » les petits et leur maman. J'appelle cela une « petite résurrection ». Et je pleure de colère sur ceux qui depuis plus de 30 ans l'ont rejeté et le rejettent encore du haut de leur « superbe » ou au nom de la loi qu'ils sont censés faire respecter, ou encore forts de leur mandat qu'ils tiennent du peuple ... démocratiquement. Est-ce la loi qu'il faut respecter ou d'abord l'homme blessé avant tout ? Dans quel pays vivons-nous ? Un pays où il y a des bon(ne)s samaritain(e)s et des gens qui tombés aux mains des brigands qui les dépouillent les laissent à demi morts au bord de la route ! ... dépouillés de vie... de dignité. « Les seuls regards d'amour, les vrais regards d'amour sont ceux qui nous espèrent Il y a des assistant(e)s social(e)s pareilles à X ... mais pas encore assez. Il y a des propriétaires et des « autorités » assassins pareils à Y,Z. Qu'on se le dise ... et merci à la samaritaine porteuse d'avenir. Il faut espérer contre toute espérance et retrousser nos manches

G. Denef, curé d'Iltre-Président de l'asbl « service d'Entraide ».

P.S. : ceux qui douteraient de mes propos peuvent me contacter et je leur fournirai les preuves.

Parents, levez-vous !

La vie prend ses racines dès la conception d'un enfant.

Dès la tendre enfance, c'est vous et vous seuls qui prenez la responsabilité de construire un être humain.

Ce sont vos valeurs, vos repères qui donneront à votre enfant les bases solides qui le guideront toute sa vie.

Mais, si dès le premier âge, tout est permis, - l'heure du sommeil, le biberon T.V., le désordre, les négligences, le « bof, c'est comme ça », « il faut bien ... », si à l'école pri-

maire, votre justification se résume à « oui, mais ses petits copains l'ont aussi », ou si les fêtes d'anniversaire sont déjà des dépenses exorbitantes ..., alors ceci et cela prendra de plus en plus d'ampleur, de plus en plus d'importance, et la spirale de l'insatisfaction est enclenchée.

Deux valeurs manquent essentiellement à l'éducation de nos jeunes : la culture du courage et l'amour du bien faire.

Trop facile de responsabiliser la société et de recourir à un

assistantat perpétuel dans tous les domaines.

J'ai, il a, nous avons droit à ... et les devoirs ? Où reste cette charte ?

Il existe dans tous les milieux sociaux, économiques, culturels, politiques, des hommes « debouts ».

Des hommes forts font une société forte et non l'inverse ! « Sois une lanterne allumée et autour de toi il fera jour ! » (proverbe chinois).

Jean Borremans

Que c'est beau, que c'est triste...

Que c'est beau nos trois villages réunis dans l'entité d'Iltre (que de superbes panoramas notamment), que c'est triste si ces villages devaient perdre leur caractère rural ! Que c'est beau d'habiter cette région, que c'est triste, pour de nombreux jeunes, cet immobilier fort cher ! Que c'est beau d'avoir encore le temps de se faire signe dans les rues de nos villages, que c'est triste de croiser des per-

sonnes qui, souvent par timidité ou distraction, n'expriment ni bonjour, ni bonsoir !

Que c'est beau de jouir d'une poste et de commerces humainement sympathiques, que c'est triste si cette faveur devait disparaître ! Que c'est beau celles et ceux qui parlent et écrivent bien, que c'est triste lorsque les actes ne suivent pas ou fort peu ! Que c'est beau un champion, une championne,

que c'est triste d'en faire des idoles ! Que c'est beau le politique avec un pouvoir et des citoyens et citoyennes responsables, que c'est triste la "politicaïlle" de profits et d'intérêts personnels ! Que c'est beau la réaction des jeunes suite au meurtre d'un des leurs à la Gare centrale de Bruxelles, que c'est triste une vie si cruellement anéantie

René Cambier

Tennis Communal Ittrois

La saison a redémarré depuis le 1^{er} avril !

Le droit d'accès est réservé aux personnes en ordre d'affiliation et en possession de leur carte d'affilié.

Le montant de l'affiliation reste inchangé.

15 euros par enfant de moins de 14 ans.

25 euros pour les personnes habitant la Commune.

40 euros pour la carte d'entreprise (pour toute la saison et par société).

75 euros pour les personnes non domiciliées dans la Commune.

30 euros pour les enfants de moins de 14 ans non domiciliés

dans la Commune.

Des cartes « d'invité » sont vendues au secrétariat communal, au prix de 2 euros.

Ne tardez pas à vous inscrire, les 150 premières affiliations seront honorées.

L'échevin des Sports, Axel François



Syndicat d'Initiative d'Iltre

Journées du Patrimoine

Thème : patrimoine et citoyenneté 2006

LIEU : CANAL CHARLEROI-BRUXELLES : ECLUSE 5F 9 - 10 SEPTEMBRE 2006

Iltre en prise de conscience d'un patrimoine de canaux préservés et de bâtiments flottants sauvés

Il y aura de cela 180 ans, plus précisément le 10 janvier 1826, fût décidée l'adjudication pour l'exécution des travaux du canal Bruxelles - Charleroi (œuvre de Vifquain)

Outre les vestiges du canal de 70 tonnes de cette époque, Ittre possède aussi des sections du second canal de 300 tonnes et, bien évidemment l'actuel tracé du canal de 1350 tonnes.

C'est par un geste citoyen que ces vestiges ont pu être préservés d'un comblement complet.

Autre souhait et non des moindres, la volonté de faire vivre une autre prise de conscience : la préservation d'un patrimoine des bâtiments flottants.

Serviront d'animation au site de l'écluse : la péniche « Equisonnance » sauvée du déchargement par Renée Waelkens en 1998 et reconvertie en salle de concerts expositions ou spectacles, le remorqueur et navire pompier de la marine - l'ex « Bij » devenu « Octopus », désarmé, vendu en Hollande, rapatrié et restauré par Mariette Van der Kuylen afin de le faire revivre dans ses eaux natales, l'ancien démineur « MTL 551 » restauré par Patrick Degraeve, le vieux gréement « le Chien Vert » (ancien voilier de 1936 récemment restauré) ... la présente liste n'est pas exhaustive.

Leur présence sera rehaussée par la venue de la vedette « P902,

Libération » accompagnée de divers bâtiments qui seront présentés du 7 au 10 septembre 2006 à l'occasion des journées du patrimoine. La Marine permettra, en particulier aux enfants, d'entreprendre des mini croisières.

Le navire technique du MET « P83 » sera également présent pour cette manifestation. Une exposition à bord de l' « Equisonnance » retracera toute l'histoire du canal et de la problématique de la restauration de bateaux anciens. Seront aussi évoqués l'histoire et le futur de la Marine qui fêtera son 175^{ème} anniversaire. Leur présence à tous soulignera l'importance citoyenne à faire vivre le « canal » symbole d'un transport souvent considéré comme marginal mais devenant actuellement futuriste, sans doute une solution au devenir des transports lourds.


Le programme : Visites de différents bateaux, visite d'expositions, visite de l'écluse, promenades nature et historiques, démonstration de sauvetage en milieu fluvial, présence du corps des Torpilleurs et Marins, des Cadets de la Marine, animations musicales « marins », repas et bar !

Iltre canal vivant : Ce projet est initié par le SITI (syndicat d'initiative et de tourisme d'Iltre) en partenariat avec les défenseurs actifs du patrimoine des anciens canaux, la commune d'Iltre, la Région Wallonne, le MET 'Ministère de l'Energie et du Transport, propriétaire des lieux et plus particulièrement la division nature et forêt effectuant un travail remarquable pour l'entretien des berges et son environnement à la grande joie des



nombreux promeneurs', l'association ADESA 'Association de la Défense de la Senne et de ses Affluents', le 'contrat de Rivière Senne', le CLI, Centre Culturel d'Iltre, la revue 'Entre Senne et Soignes', le Club Nautilus, l'Interyacht de Ittre, les propriétaires des différents navires offrant leur travail de restauration, la marine belge donnant un éclat d'océan à ces journées en particulier pour les enfants, et aiii.

Bernard Quairiaux, 16, rue de la Libération, 1440 Braine le Château. Tél./fax : 02/366.16.58 optique_quairiaux@hotmail.com

MARCHE PARRAINEE 5 ou 10 Kms		
Le 14 mai 2006	 <p>JE SOUTIENS QUENTIN DANS SON COMBAT CONTRE LA LEUCEMIE <small>www.qls.be</small></p> <p><small>Tirage de la tombola Bar et petite restauration</small></p>	Salle Polyvalente à Virginal
INSCRIPTIONS DE 8h00 à 16h00. VENEZ Y NOMBREUX		

A l'initiative de l'Ecole Communale de Virginal
En collaboration avec l'Association des Parents

**MERCI
001-4863757-59**

L'ouverture du compte bancaire s'est avéré nécessaire du fait du nombre croissant de personnes souhaitant mettre en place une activité dans le but de récolter des fonds pour soutenir Quentin dans son combat contre la leucémie.

A ce titre, nous ne pouvons que remercier toutes les personnes qui participent avec nous à ce combat et en particulier :

- nos familles,
- les Transports Van Mieghem et son personnel
- Martine et Cédric (MCBoxer), le personnel de l'école Communale de Virginal, l'Association des Parents, Mickaël et Carine
- Laurence Francotte et sa petite fille Aude
- Jean-Pierre Paulis
- le personnel de la garderie
- les commerçants de Tubize, sprl. BC – Benoît Pire et la boulangerie Ledecq pour leurs dons
- L'Echo de la Haute Senne et le Petit Tram
- ...

La liste n'est pas exhaustive et sera régulièrement complétée.

Les fonds récoltés seront utilisés exclusivement pour payer les frais relatifs aux soins onéreux que nécessite le traitement de la maladie de Quentin.

A terme, les fonds restants seront versés directement à l'hôpital des Enfants car nous ne pouvons faire que l'éloge de toute l'équipe soignante et accompagnante.

Expositions à l'école communale maternelle de Virginal

L'école communale maternelle de Virginal organise, ce 9 juin 2006 de 17h à 20h, deux expositions, l'une consacrée à l'art et l'autre aux abeilles. Dès lors, si vous désirez admirer le travail des enfants, visiter les classes ou encore discuter avec les institutrices, bloquez cette date dans vos agendas. Nous vous attendons nombreux.

L'équipe enseignante



15 écoles participent au Grand Prix d'orthographe Gustave Barbier



Des élèves concentrés sur leur copie.

Pour la 3^{ème} année, l'échevinat de l'Instruction publique organisait le Grand Prix d'Orthographe à la Salle Polyvalente de Virginal. Au total, une quinzaine d'écoles et une centaine d'élèves de 6^{ème} primaire s'étaient réunis pour écouter la dictée 2006. Venu des quatre coins du Brabant wallon, il ont essayé de retranscrire, sans faute, le texte « Hiver en Ardenne » retenu pour la circonstance : « L'Ardenne n'est jamais aussi belle qu'en hiver, parce que là, du moins, l'hiver ne fait pas les choses à demi. Cela commence souvent par une bise qui sèche les chemins boueux, boutonne les vestes de velours et remonte les châles sur les chignons. Durant la nuit, elle s'est glissée dans les moindres ruelles, et voici qu'au matin, les derniers dahlias, dans les jardins, ne sont plus que des choses noires

et visqueuses. Après quelques heures d'un pâle soleil, la bise revient, chargée de tous les frissons qu'elle a râtelés au long des vallées. Dans les

hangars, les hommes scient les grosses bûches de chêne, et dans les caves, on recouvre de paille la provision de pommes de terre ; les soupiraux ont disparu sous les paquets de fumier dont on les a masqués. Quelques jours, et on n'entendra plus ni les sabots ni les chariots, car il faudra désormais se frayer un sentier dans la neige. »

Pour départager les ex æquo, 10 noms de capitales devaient également être retranscrit par les élèves : Lisbonne – Londres – Athènes – Budapest – Dublin – Stockholm – Copenhague – Ankara – Berlin – Helsinki.

Pouvez-vous atteindre le sans-faute ? Essayez !

 Ludovic Devriendt



Gustave Barbier, ancien préfet et Bourgmestre de Ittre, et Axel François, Echevin de l'Enseignement, surveillent la dictée avec attention

14 lauréats

- Geoffroy Dahin (Collège Notre-Dame de Basse-Wavre)
- Maxime Oreins (Ecole Saint-Joseph de Profondsart)
- Anne-Sophie Branders (Collège Notre-Dame de Basse-Wavre)
- Nathan Lauwens (Ecole « Le Grand Frêne »)
- Alice Fiasse (Ecole « Pré-Vert »)
- Mégane Wong (Institut de l'Enfant-Jésus)
- Martin Frennet (Ecole Rudolph Steiner)
- Matéo Herinckx (Ecole Saint-Joseph de Profondsart)
- Jeanne Rezschazy (Collège Saint-Etienne)
- Jérémy Debacker (Ecole communale de Baisy-Thy)
- Xavier Mauquoy (Ecole communale de Virginal)
- Noémie Hermalsteen (Ecole « Le Grand Frêne »)
- Manon Pennequin (Ecole communale de Virginal)
- Minh Tam Verheyen (Ecole « Pré-Vert »)

Chaque lauréat sera invité personnellement, en compagnie de ses parents, à participer à la remise des prix qui aura lieu ce samedi 13 mai prochain dès 11 heures (salle polyvalente de Virginal) Lors de cette cérémonie, la qualité du résultat de chacun sera communiquée officiellement.

LES 8 MILES D'ITTRE

13^{ème} édition

10 juin 2006



**Jogging
marche
barbecue
Sono**

Inscriptions et renseignements :
La Maisonnée, 02 366 04 73



La Maisonnée

No Man's Land Poèmes

Que s'est il passé durant les vacances de Pâques ?



Les vacances n'ont peut-être pas été très ensoleillées, mais au No Man's Land cela ne nous empêche pas de s'amuser. Nous avons débuté les vacances par quelques chants lors d'une après-midi Karaoqué. Nous avons espéré qu'après cette après-midi le soleil aurait pointé son nez, mais il ne l'a pas fait...peut être chantions nous faux ?

toboggan. Le lendemain nous nous sommes promenés à Blankenberge où nous avons fait du cuissetax, des promenades dans le sable et aussi du vélo très original au vélodrome... Pour terminer, les cloches ne nous ayant pas oubliés, nous avons fait une chasse aux œufs en chocolat dans le bois des Nonnes. Attention aux indigestions !

Le lendemain le mardi 4 avril nous aurions dû faire une marche d'orientation mais vu le temps, nous avons improvisé une sortie cinéma à Imagibraire voir « Nanny Magique ». Le mercredi 5 avril, nous nous sommes régalez avec un bon spaghetti bolo et un bon film à la salle PISQ. Comme désert, on a fêté l'anniversaire de Marine en dégustant un magnifique gâteau au chocolat qu'elle avait apporté à cette occasion. La deuxième semaine de vacances nous sommes allés à la Piscine de Nivelles ou nous avons plongé et glissé sur le

Avec le No Man's Land on ne s'ennuie jamais. Vivement les grandes vacances !!!!

Si tu désires t'amuser autant pendant les grandes vacances rejoins nous au No Man's Land.

Pour tout renseignement : Vanderlinden Marie au 067/64.87.51 entre 8 et 16h, 0474/71.94.01 ou par E-Mail marievdl@hotmail.com

**Vanderlinden Marie
Educatrice de rue**

PROGRAMME MAI

- Le mercredi 17 mai** : « Ballade en VTT dans le bois »
Où et quand : Départ salle PISQ à 14h – fin à 16h30
Participation : Gratuite
- Le dimanche 21 mai** : « Cinéma Imagibraire »
Où et quand : Rendez-vous à l'entrée à 14h
Fin plus ou moins 16h30
Participation : 6 euros
- Le mercredi 24 mai** : « Après-midi Film »
Où et quand : A la salle PISQ de 14h à 16h
Participation : Gratuite

Je vous souhaite à tous bonne chance pour vos examens de juin, on se retrouve en juillet et août pour de formidables activités.

Pour tout renseignement ou réservation, je t'invite à me sonner au 067/64.87.51 ou 0474/71.94.01 ou par E-mail : marievdl@hotmail.com. La salle PISQ se situe Quartier du tram au-dessus de la salle Polyvalente à Virginal.



**C.Crapet
Echevin de la Jeunesse
M. Vanderlinden
Educatrice de rue**



A tout âge

*On aime à tout âge
Lorsque le cœur se réveille
Resurgit l'étincelle*

*La flamme se rallume
Du feu qui couvait
Et l'on tend les mains
Et l'on tend la main*

*On aime à tout âge
Même quand vient l'âge
De la raison
On est aussi plus sage
Finies les folles
passions*

*L'amour est calme
Envoûtant,
prenant
C'est l'amour du cœur
Du bonheur
Que l'on étirent
jalousement
Dans un écrin*

*On fait la moisson
Du moindre regard
Du moindre geste
De ... l'Autre.*

Mon gaga le Chat

*Je l'appelle mon gaga
Lorsqu'à mes pieds il se poste.
Me regardant tristement
Veut monter dans mes bras.*

*Faut-il qu'il n'ait plus de
courage
Après tant de rôdage
Pour faire un ultime effort
Pour monter près de
mon cœur ?*

*Enfin il a gain de cause
Sur mes genoux je le pose
Et il ronronne longuement
Mon gaga roux et blanc.*

**Vincente
Lonnoy – Farrauto**

Centre Pluraliste Familial

Une équipe pluridisciplinaire : vous accueille, vous écoute, vous informe en toute confidentialité et dans le respect du secret professionnel.

- vous propose des **consultations sociales** (gratuites)
- des **consultations conjugales*** pour adultes et ados en individuel ou en couple
- des **consultations psychologiques*** pour enfants, ados et adultes en individuel ou en famille
- des **consultations médicales*** (contraception, test de grossesse, dépistage des M.S.T., pilule du lendemain, traitement de la ménopause, ...)
- des **consultations juridiques*** (droit de la famille et droit des jeunes)
- des **consultations de médiation familiale*** (négociation et mise par écrit d'un contrat amiable à propos d'une séparation, d'un divorce, d'un conflit familial, ...)

* prix limités et adaptés.
**Rue de la Déportation 13
1480 Tubize
Tél/Fax: 02/355 69 45**

PAS A PAS Portes ouvertes et stages d'été

✓ **Semaine Portes Ouvertes du 29 mai au 4 juin**
Venez regarder, essayer, participer, questionner !

✓ **Stages d'été STAGES MULTIDISCIPLINAIRES: jeux, sports, bricolages, chants, danse, théâtre, cuisine, contes, musique, ...**

«LE CIEL»
Du 24 au 28 JUILLET
Enfants de 3 à 7 ans
«LES DINOSAURES ET LA PREHISTOIRE»
Du 31 au 4 AOUT
Enfants de 4 à 8 ans
«LES EXTRA-TERRESTRES»

Du 07 au 11 AOUT
Enfants de 5 à 9 ans
« INDIENNES ET INDIENS »
Du 21 au 25 AOUT
Enfants de 3 à 7 ans

Activités de 9h00 à 16h00.
Garderie gratuite de 8h30 et à 17h00.
Prix : 60 Euros. Les enfants amènent leur pique-nique. Les activités se déroulent en salle et à l'extérieur.

Lieu : Salle Pas à Pas, rue Bois de la Houssière, 20 à 1460 Virginal - Ittre

Attention, le nombre de places est limité.



650 personnes au Gymnase le 23 avril, pour un spectacle prestigieux

Renseignements et inscriptions
Sophie Noach 067/64.90.64 et 0477/66.53.32
<http://home.tiscali.be/pasapas>
pasapas@tiscali.be

PAS A PAS

Le point sur le Logement, la mobilité, les jeunes adultes en difficulté dans notre commune

Nous sommes de temps en temps interpellés au sujet de ces problématiques

La Commune d'Iltre est une Commune rurale avec tout ce que cela implique comme avantages et inconvénients.

Les avantages : sont bien connus, ce sont toutes les raisons pour lesquelles nous avons tous décidé d'habiter à Iltre où souhaitons y rester.

Les inconvénients : il n'y a pas comme dans une ville autant de possibilités pour les jeunes de se distraire, de multiplier les contacts avec d'autres personnes.

Néanmoins il y a cependant beaucoup d'associations pour un petit village.

Le service des transports en commun offre moins de possibilités, nous le déplorons.

Le Collège des Bourgmestre et Echevins a pourtant essayé de développer les transports en commun sur le territoire d'Iltre, il faudrait multiplier le nombre de « navettes », répondre aux besoins des jeunes et de nos « anciens ».

Le Collège a contacté les responsables du TEC à cet égard. Les efforts ont été vains. Trop peu de voyageurs, manque de rentabilité, ... Le serpent se mord la queue. Pour avoir des transports en commun performants, il faut un nombre d'usagers suffisant ; pour avoir plus d'usagers, il faut d'avantage de transports en commun. Il faut changer les mentalités et le « tout à la voiture ».

Différentes actions sont menées dans notre commune : covoiturage, initiatives ponctuelles d'un service d'autobus vers des destinations précises, à des moments précis (les week-ends notamment) ; la Commission de la Mobilité essaie de mettre un

système en place.

Activités sportives, animations culturelles, tennis de table, peinture, théâtre, natation etc... tout cela existe à Iltre.

C'est vrai que pour s'y rendre, il faut parfois un vélo, une voiture ou s'arranger avec une autre personne (c'est une forme spontanée de covoiturage).

Tous les jeunes souhaitent vivre chez eux, prendre leur « envol », avoir leur petit nid douillet dans lequel ils souhaiteront s'installer.

Iltre est une Commune du Brabant Wallon, avec tout ce que cela implique : une pression immobilière des terrains et des loyers difficilement abordables pour un jeune.

Nous avons peut-être un déficit d'habitations modestes.

La Commune d'Iltre essaie de remédier à cette situation en créant de nouveaux sites d'habitations pour des personnes à revenus modérés : rue de Samme (bien sûr, cela fait longtemps qu'on en parle, mais la législation urbanistique change au même rythme que les Ministres...), rue Maurice Brancart (à l'étude), et puis le « Grand Closin » qui appartient à la Commune et dans lequel le Collège a la volonté de faire de l'habitat mixte (tenir compte de tous les niveaux de revenus).

N'oublions pas non plus les belles réussites communales telles que le projet pilote au Quartier du tram à Virginal et les maisons pour personnes âgées à la rue du Cimetière.

Enfin, depuis un an, une régie foncière a été créée afin de tenter de réguler la politique communale en matière de logement.

C'est exact, on ne va jamais assez vite, on ne répond pas toujours assez tôt aux besoins des gens ; nous en sommes

conscients. Lors de cette législature, le Collège a mis les bouchées doubles.

Nous toucherons, tous ensemble, bientôt, les dividendes du travail que nous avons accompli, souvent dans l'ombre.

Le Collège espère que les personnes sensibilisées se montreront compréhensives et continueront à vivre dans le village où ils ont leurs racines.

**Paul Pierson (Secrét com.)
et Daniel Vankerlove
(Bourgmestre)**

Note de la rédaction : Dans le cadre de la préparation des élections communales du 8/10/2006, les différents groupes politiques seront interpellés entre autres sur les sujets évoqués au travers d'un questionnaire dont les réponses seront publiées dans le Petit Tram de septembre.

12 logements seniors inaugurés à Virginal



Daniel Vankerlove, le Bourgmestre insistait sur le fait qu'il ne s'agit pas d'une initiative isolée et que plusieurs développements sont prévus dans la politique de logement communale : des terrains à bâtir seront vendus à la rue Maurice Brancart, la construction de 4 habitations va démarrer au Quartier Vervueren, 18 terrains seront en vente prochainement dans le lotissement situé entre la rue de Samme et la rue du Cimetière, le Home Jean Mathieu va être transformé en crèche au RCH et en habitat pour senior à l'étage (projet

intergénérationnel). Il a également rappelé la mise en place de la Régie Foncière. Le but étant bien entendu de donner accès au logement pour tous..

Le ministre Antoine a parlé de « bataille pour le logement » et le projet de créer 2000 logement par an. En Brabant Wallon la proportion de logements sociaux n'atteint que 5 %, contre 11 % en wallonie. Il s'agira de faire évoluer ce chiffre à la hausse. Il y aura une obligation de créer du logement public, sans quoi le fonds des communes sera revu à la baisse. Des partena-

riats entre privé et public sont à créer et la rénovation de bâtiments existants est également à favoriser.

 **Luc Schoukens**



Quelques précisions sur les projets de logements.

Nous avons pris contact avec Daniel Vankerlove, Bourgmestre et Pol Rochefort du Roman Païs.

- 4 logements au Quartier Vervueren : ils seront implantés à l'arrière du building pour personnes âgées sur un terrain du Roman Païs et seront mis en vente. Il s'agit de maisons 2 ou 3 façades dont le prix de vente devrait être inférieur à 150.000 euros, terrain compris. Ces logements se feront en plus des maisons prévues par l'Immobilière Manouvrier à l'arrière des numéros 21 et 23 et du lotissement Jolybois prévu sur la prairie avant le quartier Vervueren, quartier du Tram.

- Le Home Jean Mathieu sera transformé en Crèche au niveau du RCH et en 3 appartements pour seniors à l'étage. Il s'agit d'un projet intergénérationnel qui devrait voir le jour d'ici 1 an. Un projet communal se développe rue de Samme (à l'arrière du cimetière) Il s'agit de la mise en vente prochaine de 18 terrains à bâtir de 5 à 7 ares et qui devrait procurer du logement à des jeunes foyers de la commune. Ce projet se réalisera avec la collaboration de l'IBW qui a prévu 750.00 euros pour les voiries et l'équipement du lotissement. Un Rapport Urbanistique et Environnemental (RUE) s'élabore actuellement.

- A la rue Maurice Brancart à Virginal, en bordure du quartier de la Source, un projet d'habitations sociales et moyennes est étudié. Le terrain de 1.5 Ha appartient à la Société Wallonne du Logement et devrait être racheté par la Société du Roman Païs pour réaliser la mise en œuvre.

- La Régie Foncière se met en place avec l'objectif d'acheter, de transformer et de réaliser des habitations sociales et moyennes et de mettre un frein à la hausse immobilière.

- Enfin il y a le projet du **Grand Closin**. A Iltre (10 HA de propriété communale entre les rue de Baudémont, Jean Jolly et de Gaesbeeck). « Il s'agit d'un vrai challenge. Nous devons réussir ce projet en privilégiant un véritable lieu de vie, la vie rurale et la qualité de la vie à Iltre. Nous ferons appel à un concours d'architectes pour sa réalisation », nous a encore déclaré Daniel Vankerlove. Il insiste par ailleurs sur le fait que les chiffres de constructions en Brabant Wallon montrent qu'Iltre a le taux d'accroissement le plus faible, après Hélécinie.

Valves communales

- Demande de permis d'urbanisme pour une **maison sise rue Haute 45 à Iltre**. Demande introduite par

M. Lop. Démolition de l'annexe, extension et transformation de l'habitation, dérogation à la prescription du plan. Le dossier peut être consulté au service urbanisme les jours ouvrables de 9 à 12H. Les réclamations sont à déposer par écrit auprès du Collège des Bourgmestre et Echevins pour le 19/5. Les remarques orales peuvent être communiquées au service urbanisme le 19/5 de 10H30 à 11H30.

- Une autorisation a été délivrée pour le **désamiantage des bâtiments de la société Duferco Clabecq**, 101 rue de Clabecq. Le dossier peut être consulté au service environnement au dépôt communal, rue de Tubize, les jours ouvrables ou sur rendez-vous (067/41.03.55).


Les réclamations sont à déposer par écrit auprès du Collège des Bourgmestre et Echevins pour le 22/5.



PUBLICITÉS

Petit Tram n°338 - mai 2006

Coiffure Micheline
 Emploie les produits l'Oréal et Wella
 Salon climatisé
 84, rue Planchette 1460 ITTRE - 067/64 72 45
 Ouvert : mardi, jeudi, vendredi et samedi

 **GODART SERGE**
Vidange - Nettoyage
Débouchage - Curage
 Inspection par caméra - Détecteur de tuyaux
 Industrie & Privé - Dépannage 24/24h
Rue Mon Plaisir 2/1 - 1460 Virginal
0477/24 71 66 - www.sergegodart.be

067/21 92 89 **V's Car**
ITTRE
 ENTRETIEN - RÉPARATION - ACHAT - VENTE
 VÉHICULES TOUTES MARQUES
 Vincent VERSTRAETEN
 rue les Hauts du Ry Ternel - 1461 Haut Ittre

Varilux leader mondial du verre progressif
 POUR VOIR NET DE TRÈS PRÈS ET DE TRÈS LOIN EN UN SEUL MOUVEMENT
BERNARD QUAIRIAUX
 OPTICIEN
 Adaptation toute réparation
 BERNARD QUAIRIAUX, UN A LA MONTURE QU'IL VOUS FAUT!
 Rue de la Libération, 16 1460 Braine-le-Château.
 Tél. 02/566.16.58
 JOURS D'OUVERTURE : DU LUNDI AU VENDREDI DE 9 À 12H ET DE 14 À 18H30. SAMEDI DE 9 À 12H
 Spécialiste en varilux et autres multifocaux - Lentilles de contact - Appareils auditifs - Baromètres.



MATÉRIAUX ET TERRASSEMENT

- Nivellement
- Empierrement
- Égouttage
- Station d'épuration
- Fondations bâtiments
- Transport matériaux
- Service containers
- Location Bobcat et minipelle

Claes - Virginal - 067/64 80 96 067/64 65 22 - 0479/99 45 15

Pirard Marie Madeleine
PÉDICURE MÉDICALE
RÉFLEXOLOGIE PLANTAIRE
 Soins à domicile - 11 ans d'expérience
 Personne diplômée, sérieuse et compétente
067/34 26 62
0477/22 73 19

ÉBÉNISTERIE
ART & TRADITION

MARC PICKE
 Nous fabriquons avec respect et tradition vos meubles, portes et placards, comme jadis dans un bois patiné à la cire.
 Show room ouvert du lundi au samedi de 14h à 19h
33 Rue du Bilot - 1460 Ittre
Tél/fax : 067/84 05 15

 **FLORKIN PASCAL**
ENTREPRISE DE JARDIN
 Tailles - Plantations - Tontes - Étangs
 Abattages - Travaux forestiers
Rue Émile Nils 18 - 1460 Ittre - 0476/90 02 79

IMMO
DEWAELE
 www.immodewaele.be
 - Vente - Location - Expertise -
 - Syndic. Gestion - Lotissement -
PROFESSIONNEL - RESULTAT
 Avenue de la Belle Province 101 à Braine-L'Alleud
 Tél : 02/359.93.41 - Fax : 02/380.73.94
 E-mail : info@immodewaele.be

DAVID GODEAU
 MARÉCHAL-FERRANT
 1461 HAUT-ITTRE
 0477/26.43.74


Mutualité Chrétienne du Brabant Wallon

ITTRE
 Marcel Herman Grand Place (à la cure)
 Mardi de 16h à 18h - 067/64 75 18
VIRGINAL
 Boîte aux lettres
 Rue de la Bruyère, 68
PROCHE DE VOUS
 Caritas 067/89 36 36

PAUL-HENRY LEJEUNE
ENTREPRENEUR DE JARDINS
 Aménagement de terrasses
 Plantations
 Tailles et abattages
 Etude, réalisation et entretien de vos espaces verts
1460 ITTRE
GSM 0477/880 028 - Fax 067/64 70 70

Nouveau à Lasnes
CRYSTAL GLASS SHOW - ROOM
 PRODUITS VERRIERS
 Verres décoratifs/Sablages - Portes et Ensembles sécurité
 Miroirs - Tablettes - Tables...
 Vitrages isolants / anti-effraction
 Châssis - portes PVC / Bois / Alu - Pose de double vitrage
Ouvert le samedi
 Crystal Glass Show-room Laurent -Eric Dubois
 29b, Chaussée de Charleroi - 1380 Lasne
 5, Rue de Bois d'Hongrée - 1460 Ittre
 02/385 04 00 - Fax : 02/ 385 04 10 - 0477/ 651 906

VENTE - LOCATION
EXPERTISE - ETAT DES LIEUX

 Rigueur et professionnalisme
 Contactez Véronique Jacques
067/64 77 02 ou 0476/346 146

 **SANTOS DESIGN**
 Fabricant de meubles sur mesures
 Cuisines équipées
 Électroménager
 Scholtès, Ariston
 Novy, Whirlpool
 Placards
 Salles de bain
 Bureaux
 Bibliothèques

Rue de Tubize 12G 1460 VIRGINAL
067/64 60 21 - 0475/55 64 21

 **TOTALGAZ**
 Bonbonnes : ménage et camping
 Reprise de bonbonnes toutes marques
STATION SERVICE
Garage Deprez
 PLUS DE 38 ANS DE MÉTIER EN MÉCANIQUE TOUTES MARQUES.
 NOUS VOUS SERVONS À ITTRE DEPUIS 1968
Rue du Croiseau 145 - 1460 Ittre
Tél - Fax : 067/64 60 58

PIERRE STRYCKMAN
 JARDINS - ESPACES VERTS - PISCINES
 Études - Réalisations - Entretien
 Pelouses - Plantations - Clôtures
 Tailles - Abattages
 Terrassement - Aménagement de terrasse
0475/28 50 42
Tél : 067/64 66 29 - Fax : 067/33 19 96

MAI

Du 4 mai au 11 juin
LE NAIN DE PATMOS
Infos : Théâtre de la Valette
067/64 81 11
lavalette@skynet.be - www.lavalette.be



Vendredi 12 Mai - 19:00
CABARET À L'ÉTABLES D'HÔTE
Swingo Box
(swing-valses, air tziganes et autres boléros)
Org: L'étables d'hôtes (Rue de Tubize, 4B à Virginal)
Infos: Manu et Gus 067/78.06.70 - Fax: 067/78.06.70
GSM : 0494/652.753
manucuisine@skynet.be



Samedi 13 Mai - 11:30
FÊTE DU PRINTEMPS, ÉCOLE LIBRE DE ITTRE
Infos : Anne Saint Ghislain - Directrice
Tél : 067/64.78.05
Fax : 067/64.78.05
E-mail : ittre.virginal@belgacom.n

Dimanche 14 Mai - 8:30
MARCHE PARRAINÉE
Marche Parrainée 5 ou 10 kms
A la salle Polyvalente de Virginal
Org: Ecole Communale de Virginal et de l'association des Parents
Infos: Gérard Wauthier 067/64 71 22

Mardi 16 Mai - 20:00
RIO, KYOTO ... ÇA PASSE PAR ITTRE
Réunion d'un groupe de travail pour des actions en faveur du développement durable
Salle de réunion du CLI, Rue Planchette 4, 1460 Ittre
Org: Rio, Kyoto...ça passe par Ittre
Infos: Catherine Blondiau 067/44 20 04
Kathleen Goffart 067/64 92 34

Vendredi 19 Mai - 19:00
REMISE DES PRIX DE LA FÉDÉRATION
Salle Communale de Haut-Ittre
Org: Palette du Ry ternel - 067/21.42.40
Fax : 067/64.22.12.79
E-mail : rene.deleener@beon.be

Vendredi 19 Mai - 19:00
CABARET À L'ÉTABLE D'HÔTES
Zidani pour le meilleur et pour le rire...
les grands tubes de Stéphanie Jacques
Org: L'étable d'Hôtes (Rue de Samme 4B à Virginal)
Infos: Manu et Gus 067/78 06 70 - 0497/415 421
letabledhotes@skynet.be - www.letabledhotes.be

Vendredi 19 Mai - 20:30
GREGORY HOUBEN QUARTET
Concert de jazz avec Steve Houben en invité
Ferme de Hongrée
Org. Centre culturel d'Ittre
Infos : 067/64.73.23 - info@ittreculture.be
www.ittreculture.be

Samedi 20 Mai - 10:00
Portes ouvertes et barbecue
Ecole Communale Ittre
Infos : 067/61 71 22

Dimanche 21 Mai - 10:00
CUISINE NATURE, CUISINE DU TERROIR
A l'étables d'hôtes, Rue de samme 4B à Virginal
Org: CLI
Infos: CLI, Anne grégoire - 067/64 73 23 - ittreculture.be

Dimanche 21 Mai - 10:30
JOURNÉE PORTES OUVERTES À LA CRAVACHE D'OR
Rue du Croiseau 48 à Ittre
Infos: 0477/30 86 71



Dimanche 21 Mai - 16:00
LE MONDE DES ENFANTS
Au Sacré-Cœur de Virginal.
Org: L'Art qui Show
Infos: Valérie Tilmans 067/33 33 67 - 0476/92 54 52
valerie.tilmans@busmail.net

Dimanche 21 Mai - 19:00
SISTER - BROTHER
Au Sacré-Coeur de Virginal
Org: L'Art qui Show
Infos : Valérie Tilmans 067/33 33 67
0476/92 54 52.valerie.tilmans@busmail.net

Mercredi 24 Mai - 14:00
APRÈS-MIDI ACCORDÉON
Salle Polyvalente de Virginal
Org: Jean Lebbe

Vendredi 26 Mai - 19:00
DÉCORATION DU TRAVAIL
Salle Polyvalente de Virginal

Samedi 27 Mai - 19:00
ELLE ET LUI
Comédie satirique sur les relations hommes - femmes
Au sacré-Cœur de Virginal.
Org : L'art qui Show - Valérie Tilmans
067/33.33.67 - 0476/92.54. 52
valerie.tilmans@busmail.net

Dimanche 28 Mai - 10:00
PROMENADE EL TOURNIKET
Promenade avec Halte repas
Salle Polyvalente de Virginal
Org: El Tourniket
Infos: Jacques Vanderlinden
067/64 74 13 - marievdl@hotmail.com



Dimanche 28 Mai 2006 - 14:30
GRAND PRIX «DEL BRUYÈRE»
Org: Vélo club Virginalois
Infos: Geoffrey Nobilé -067/64 78 26

Lundi 29 Mai
SEMAINE PORTES OUVERTES DE PAS À PAS
Tous les cours sont «Portes ouvertes»
selon l'horaire hebdomadaire actuel.
Sophie Noach - 067/64.90.64 - 0477/66.53.32
pasapas@tiscalib.be - home.tiscalib.be/pasapas



JUIN

Vendredi 2 Juin - 19:00
AU-DELÀ DU BARREAU
Comédie Musicale
Chapelle de Fauquez
Org : L'Art qui show - Valérie Tilmans -067/33.33.67
0476/92.54. 52 - valerie.tilmans@busmail.net

Vendredi 2 Juin - 19:00
CABARET À L'ÉTABLE D'HÔTES
Les Ballochards
(reprise déjantée de chansons françaises)
Org: Rue de Samme 4B à Virginal
Infos: Manu et Gus 067/78 06 70 - 0497/415 421
letabledhotes@skynet.be - www.letabledhotes.be

Samedi 3 Juin - 20:30
STANISLAS
A la Chapelle de Verre - 100, Rue A. Bancart à Fauquez
Infos : Michael Bonnet
067/64 88 93 - www.chapelledeverre.be

Dimanche 4 Juin - 16:00
«SALUT JEANNOT»
Les enfants de 8 à 12 ans vous présentent des Fables de la Fontaine mais modernes.
Salle Polyvalente de Virginal
Org: L'Art qui Show
Infos: Valérie Tilmans 067/33 33 67 - 0476/92 54 52
valerie.tilmans@busmail.net

Dimanche 4 Juin - 19:00
IMRO SHOW
1h00 de spectacle 100% improvisé...
Salle Polyvalente de Virginal
Org: L' Art qui Show
Infos: Valérie Tilmans 067/33 33 67 - 0476/92 54 52
valerie.tilmans@busmail.net

Lundi 5 Juin - 8:00
MARCHE ADEPS
départ au terrain de football de virginal
Org : A.S.F
Infos: Cédric Dubois - 0474/45.41.65
cedric.dubois@mil.be

Vendredi 9 Juin - 17:00
EXPOSITIONS À L'ÉCOLE COMMUNALE MATERNELLE DE VIRGINAL
L'une consacrée à l'Art, l'autre aux abeilles
Org: école communale de Virginal

Vendredi 9 juin de 17h à 19h30
COLLECTE DE SANG
Org : Croix Rouge
Ecole Communale Ittre



Vendredi 9 Juin - 19:00
GÉNÉRATEUR POUR L'ÉCOLE DE KEFAR ABBUSH
Une rencontre et un souper de remerciement et d'information suite à la remise du "Générateur pour l'école de Fefar Abbush"



Salle Communale de Haut-Ittre
Org: Paix Juste au Proche Orient
Infos: Marc Abramowicz 067/21 40 77
Liliane Colson 067/63 86 16
Réservation au CLI 067/64 73 23 (avant le 31 mai)

Samedi 10 Juin - 10:00
MISSION DE SOLIDARITÉ ET D'OBSERVATION CITOYENNE EN PALESTINE
Réunion d'information et de prise de contact (exposé, photos, vidéo, programme)
Cure de Haut-Ittre, 13 rue de l'église
Infos: Henri Weber 067/84 36 23
henri.weber@belgacom.net - Marc Abramowicz 067/21 40 77 - marc.abramowicz@swing.be

Samedi 10 Juin - 10:00
KERMESSE DE LA BRUYÈRE DE VIRGINAL
Org: Bruyère en fête
Infos: Bontet Albert 0486/53.42.99
Jean Pierre Dujardin 0496/70.34.12
Bontet Jacqueline 067/64.74.15

Samedi 10 Juin & dimanche 11 juin - 14:00
8 MILES
Jogging - Barbecue - Brocante
Org. La Maisonnée
Infos: Jean-Luc Wasmes -Rue Toûne, 6
1461 Haut-Ittre - 02/366.04.73 - maisonnee@pi.be
www.lamaisonnee.net



Vendredi 16 juin de 17h à 19h30
COLLECTE DE SANG
Org : Croix Rouge
Salle Polyvalente Virginal

Samedi 17 Juin - 09:00
TOURNOI DE MINIFOOT
Terrain foot de Virginal
Org: A.S.F. Virginal
Infos: Christophe Raucq (0495/286.072)
raucq.christophe@tvcablenet.be



Dimanche 18 Juin - 10:00
MARCHÉ DU TERROIR À ITTRE
Org: Syndicat d'initiative d'Ittre
Infos: Tél/rép/fax : 067/64 87 74
siti.ittre@belgacom.net



Dimanche 18 Juin - 14:30
«VINS DE FRUITS»
Salle Polyvalente de Virginal
Org: Cercle Horticole et avicole de Virginal
Infos: Marc Ducochet: 067/34 18 87 - 0473/42 68 86

Mercredi 21 Juin - 14:00
APRÈS-MIDI ACCORDÉON
Salle Polyvalente de Virginal
Org: Jean Lebbe 0472/780 208

Vendredi 23 Juin - 19:00
CABARET À L'ÉTABLE D'HÔTES
Gérard W (réinterprétations de chanson française)
Rue de Tubize, 4B à Virginal
Infos: Manu et Gus 067/78.06.70 - Fax : 067/78.06.70
0494/652.753 manucuisine@skynet.be
Paf: 5 euros pour les artistes

Samedi 24 Juin - 10:00
TOURNOIS DE TENNIS
Au terrain de tennis à Ittre
Org: Le tennis Club Ittrois
Infos: S. Caro 0477/48 92 42 N. Joachim 0498/14 81 77

Dimanche 25 Juin - 10:00
JOURNÉE DES FERMES
Promenade à la découverte du monde rural
Org. Centre culturel d'Ittre
Infos : 067/64.73.23 - info@ittreculture.be
www.ittreculture.be



Dimanche 25 Juin - 10:00
TOURNOI DE TENNIS
Au terrain de tennis à Ittre
Org: Le tennis Club Ittrois
Infos: Sébastien Caro 0477/48 92 42
Nicolas Joachim 0498/14 81 77

Mardi 27 Juin 2006 - 20:00
RIO, KYOTO ... ÇA PASSE PAR ITTRE
Réunion pour des actions en faveur du développement durable
Salle de réunion du CLI, Rue Planchette 4, 1460 Ittre
Org: Rio, Kyoto...ça passe par Ittre
Infos: Catherine Blondiau 067/44 20 04
Kathleen Goffart 067/64 92 34



Le PS fête le 1^{er} mai

La fête du travail est, chaque année, l'occasion pour les sympathisants socialistes de se réunir pour récolter des fonds et provoquer la rencontre en cette année électorale. Même si les candidats du Parti socialiste dans l'entité ne sont pas encore connus Axel François, actuel Echevin PS, est fier de présenter le nom de la future liste : Ittre Plus (P et S en rouge dans le texte) : « Ce repas est une tradition à laquelle nous tenons beaucoup. Elle permet de se rencontrer de manière conviviale ». Cela a d'autant plus de sens en cette année électorale.

 **Ludovic Devriendt**



Repas printanier et soirée dansante pour les IC.

Les amis et sympathisants des Intérêts Communaux se sont donnés rendez-vous les 22 et 23 avril à la Salle Polyvalente pour leur repas annuel. C'est le samedi soir que les convives se sont retrouvés en masse puisque 250 personnes ont participé au repas-dansant. Le dimanche une centaine de personnes sont venues déguster une assiette froide et ont eu le plaisir de se rencontrer dans une ambiance décontractée.

 **Luc Schoukens**



La Cravache d'Or et son poney club le Cavaletti

Portes ouvertes - 21 mai

11h00 : Carrousel « Latino »
11h15 : Pas de deux
11h45 : Jeux par équipes
12h15 : Barbecue – Tombola
12h45 : Interlude équestre
13h30 : Carrousel
13h45 : Mini horseball pour mini cavaliers
14h15 : « Laurel et Hardy »
14h30 : Spectacle : « Les Dalmatiens »
15h00 : Démonstration d'obstacle
15h30 : « French Cancan »
Rafrâchissements - barbecue - tartes - snacks à des prix démocratiques

48, rue du Croiseau – 1460 Ittre
Tél : 067/ 64 67 61 – 0477/ 30 86 71
<http://lacravachedor48.site.voila.fr>



L'entraide, l'échange de services et des relations plus solidaires et conviviales au sein de nos villages...

Quelques habitants de Ittre et Haut-Ittre ont investi un peu de temps pour créer et lancer un SEL (système d'échange local), baptisé « fleur de SEL ».

Qu'est ce qu'un S.E.L. (Système d'Echange Local)?

C'est un système de troc multilatéral permettant mieux valoriser les compétences des gens qui ont un hobby ou une dextérité (tout le monde en a) ou du temps et qui désirent s'investir dans plus de convivialité et de solidarité au niveau local, dans leur quartier.

Par exemple : Paulette garde les enfants de Jean pour l'après-midi ; Jean aide Alice à mettre un nouveau programme sur son ordinateur ; Alice qui n'a pas de jardin et qui aime jardiner aide Martine au jardin etc... Surbase

d'une unité de mesure : le temps consacré. Une heure prestée quelle que soit la nature du service, donne droit à une « Fleur » et une « Fleur » permet d'obtenir une heure de service. Donc, 1H. de bricolage = 1h. de repassage = 1H. de jardinage etc..

Ces échanges sont basés sur la confiance, et la liberté de chacun d'accepter ou de refuser un service.

Actuellement, une quinzaine de familles sont déjà membres et organisent des échanges, en fonction de leurs besoins.

Si vous cherchez des idées, une liste d'offres et demandes est disponible par e-mail (voir adresse ci-dessous).

D'autres S.E.L. fonctionnent déjà dans le Brabant Wallon, (Court-St-Etienne, Rixensart),

en Belgique, en France, Allemagne, Espagne, Canada...)

Afin de faire la connaissance des autres membres du sel, un petit « marché » a lieu chaque dernier dimanche du mois : le prochain est fixé au 28 mai de 16h à 18h. chez Anne Van Koninckxloo, rue de Virginal 18 à Ittre, chaque famille apportant quelque chose pour le goûter.

Renseignements chez Marie Fenton : 067/55 71 01 ou Kathleen Goffart : 067/649234
par e-mail : marionett@belgacom.be
sur le site du CLI www.ittreculture.be
rubrique « associations »

N'avons-nous pas tous quelque chose à échanger ?

Goûter des pensionnés Virginalois

Une centaine de pensionnés se sont retrouvés le samedi 8 avril pour le traditionnel goûter des Pensionnés Virginalois autour d'une bonne Florefe et d'un délicieux morceau de tarte. La table officielle était composée de Daniel Vankerkove de Claude Crapet et bien entendu des mandataires socialistes : Axel François, Nestor Bontet et Françoise Peeterbroeck. La bonne humeur était au rendez-vous et les couples ont rapidement animé la piste de danse.

Monique et Robert Pilette étaient bien entendu aux commandes d'une équipe de service dévouée.

« C'est un travail important et nous le faisons avec plaisir. Ce goûter sera cependant probablement le dernier. Ma santé est fragile, nous précisait Robert, et nous manquons des énergies pour organiser un repas annuel pour financer ce goûter. Cette année nous vivons encore sur nos réserves mais l'année prochaine on ne pourra plus assumer. Il faut dire que nous aidons chaque mois l'équipe de Jean Lebe qui organise les après midi accordéon. Il y a plus d'activités pour les pensionnés qu'il y a quelques années. Nous continuerons cependant le colis de Noël. ».

 **Luc Schoukens**



L'équipe des bénévoles

PCDN Ballade nature avec Tony Allebe

Activité organisée par le PCDN de Ittre. (Plan communal de développement de la nature à Ittre)

Qui sait encore que l'on prépare de délicieuses soupes d'orties, qui connaît les propriétés de la digitale comme stimulant cardiaque...

Nous vous proposons de partir à la découverte de ces plantes qui nous font du bien.

Notre spécialiste en plantes médicinales, Tony Allebe nous accompagnera dans notre petit tour dans la nature environnante et dans son jardin à la recherche des herbes et fleurs soignantes ou culinaires.

L'inscription est souhaitée. Pour pouvoir profiter au maximum des explications du guide, nous limiterons l'accompagnement à 20 personnes.

Vous pouvez nous rejoindre le 10 juin à 10h (durée 2 heures), rue de la Roque, 4 à 1460 Ittre. La participation est gratuite.

**Personne de contact : ARIAS Marie-José,
Eco conseillère : 067410355**



Journée des Fermes Dimanche 25 juin



La Journée des Fermes sera à nouveau à l'honneur cette année. Après avoir été remplacée par la fête au Château en 2005 à l'occasion du 30^{ème} anniversaire du Cli, voilà à nouveau la Journée des Fermes.

Une journée de découvertes en famille...

Depuis 14 éditions, la Journée des Fermes emmène les promeneurs à la découverte du patrimoine agricole et rural de la commune d'Iltre : ses fermes, ses bois, ses paysages vallonnés, ses produits et ses fermiers qui ont façonné cet ensemble et qui accueillent les participants afin qu'ils puissent découvrir encore un peu mieux cette région du Brabant wallon.

Une boucle de 8 à 9 km, animée par une multitude d'activités et d'animations, assurent une journée de détente, de découverte, de rencontre, de culture et de fête dans l'entité d'Iltre.

Des spectacles, des jeux permettent alors aux enfants de se divertir pendant que les parents profitent de quelques instants de repos ou écoutent quelques notes du groupe musical.

Chaque année nous retrouvons un marché des producteurs, un stand de dégustation des produits de la ferme, des petits animaux d'élevage, de la musique, du théâtre de rue et des expositions... Sur le parcours de la promenade, des panneaux didactiques permettent d'infor-

mer les promeneurs sur les différents aspects de la ruralité, l'environnement, la faune, la flore, l'histoire et l'agriculture.

Iltre, Hurbize, le Masy, les longs prés...

Cette année, nous partons de la Ferme de la Motte (Stan et Edith DeBie), d'où, après un bon petit-déjeuner, nous irons par monts et par vaux vers la ferme du Masy (Daniel et Lutgarde Van Parijs) pour l'apéro et le dîner. La balade de l'après midi nous ramènera par le centre d'Iltre et les longs prés vers la Ferme de la Motte pour un goûter en musique et spectacle.

Le PCDN vous présentera une animation autour de l'abeille et à l'Ecole communale d'Iltre vous pourrez admirer un travail de sensibilisation autour de l'eau et de la mare.

Une balade artistique l'après-midi

En plus de la journée complète avec petit-déjeuner, barbecue et goûter, nous vous proposons

également une après-midi goûter artistique avec une promenade qui vous amènera à la ferme de Bonne Vie et à l'exposition des œuvres des artistes provenant d'institutions comme la Maisonnée ou d'artistes ayant recherché la rencontre et l'échange avec des personnes à handicap. Il s'agira là d'une promenade qui est intégrable dans la journée complète (on allonge le parcours + 4,5 km) ou qui peut se faire seule (6 KM).

Innovation au niveau des repas.

Nous gardons bien entendu la formule du barbecue (brochette-saucisse) avec un bel accompagnement de légumes et une PDT en chemise, mais nous proposerons également une tarte aux légumes bio accompagnée de crudités. Il s'agit de favoriser au mieux la qualité des aliments et leur effet positif sur la santé.

Réservez la date dans vos agendas et amenez vos familles et amis. Vous allez passer une journée extraordinaire !

Luc Schoukens



Ateliers d'Art Floral et Ateliers de couture...

Après le succès des ateliers cuisine, le CLI vous propose deux nouveaux ateliers créatifs pour adultes.

✓ Ateliers d'Art Floral



France Carlier, habitante d'Hennuyères et passionnée d'Art Floral propose :

- De commencer l'atelier en donnant une petite info sur les fleurs utilisées et sur le choix de thème.

- D'expliquer quelles pourraient être les variantes à ce montage: autres fleurs, autres verdure; selon les circonstances, les saisons ou le budget.

- Après avoir réalisé le mon-

tage, les participantes commentent le leur, et elle les guide dans leur travail.

France CARLIER son site <http://www.fleuretvert-tige.be>

Un cycle de trois dimanches au printemps, à l'école communale de Virginal.

Le dimanche 23 avril, les formes et les courbes

Le dimanche 28 mai, un centre de table pour table de fête

Le dimanche 18 juin, Le montage vertical

Un cycle de trois dimanches cet automne à l'école communale de Iltre.

Les dimanches 10 septembre, 15 octobre et 19 novembre
Ces ateliers se dérouleront le dimanche après-midi de 15 à 18h.

La participation aux frais est de 18 €, par personne par atelier,

est de 50 € par cycle (Printemps ou Automne), y compris le matériel.

Il est impératif de s'inscrire par téléphone au 067/64 73 23, par

fax au 067/64 85 52 ou par mail info@itltreculture.be

L'inscription sera effective après paiement endéans les 10 jours au n° de compte du CLI: 001-2628545-18. Avec la mention Atelier Art Floral+ votre nom + la (les) date(s) de(s) l'activité(s). Participation aux frais : 18 € par atelier, réservation dès à présent

✓ Ateliers de Couture, Stylisme

Interpellé par plusieurs habitantes d'Iltre à propos d'un atelier de couture, le CLI vous propose de prendre contact avec Anne Grégoire afin de créer un atelier régulier, avec les personnes intéressées. A ce jour, il y a 6 personnes intéressées, les ateliers débuteraient probablement en mai et en soirée.

Renseignements et infos :

CLI : Anne Grégoire
067/64 73 23
info@itltreculture.be



Cuisine Nature... Cuisine du Terroir avec Taty Lauwers

Lors de l'atelier de cuisine du dimanche 30 avril, nous avons concocté, une crème de légumes sans crème ; un potage crémeux de cresson et champignons, un plat complet à base de légumes de saison et de région, une salade de poulet aux petits légumes mi-cuit mi-cru, en cuisine vapeur en vingt minutes, et un dessert très rapide ...
dont voici la recette :

POMMES SURPRISE À LA VAPEUR DOUCE ...

Voici un dessert de fruits cuits à la vapeur douce: Des pommes dont vous aurez fourré le cœur de raisins secs et de noix, parsemées d'amandes effilées. (...) Il sera apprécié de ceux et celles qui ne digèrent pas les fruits crus, même après le repas.

4 pommes Cox ou reinette - 20 g de raisins secs blonds (1 cuill.s. - sera fonction de la taille des pommes, bien sûr) - 40 g de cerneaux de noix (2 cuill.s.) - 15 g d'amandes effilées (1 cuill.s.) - (1 cuill. c. de miel) - Cuisson: 10 à 15 minutes

1. Faites tremper les raisins secs quelques heures dans de l'eau à peine tiède, pour les faire gonfler et les rendre plus digestes. Si vous n'avez pas le temps, pas grave: la vapeur les gonflera.

2. Émincez les raisins secs et les cerneaux de noix. (Enduisez le mélange de miel si le cœur vous en dit).

3. Évidez les pommes sans les transpercer complètement (ou déposez-les sur une feuille de papier sulfurisé* ménager). Emplissez le cœur des pommes des raisins et noix. Parsemez de quelques amandes effilées.

4. Si vous ne cuisez pas les pommes juste après les avoir évidées, arrosez le cœur d'un jus de citron, afin qu'il ne brunisse pas ; En effet leur chair à nu s'oxyde terriblement vite. Cela en altère l'aspect, mais aussi le goût.

5. DES QUEL'EAU BOUT, déposez dans le panier perforé du cuit-vapeur les pommes, éventuellement sur le papier sulfurisé*. Cuisez 10 à 15 minutes à la vapeur douce, selon la variété des pommes. Servez tiède

POMMES SANTÉ

Même si vous n'êtes pas sûrs de la provenance saine des pommes, ne vous privez pas de la peau, maîtresse des vitamines. Lavez-les vigoureusement pour ôter les éventuels résidus chimiques. Essuyez-les pour éliminer le maximum de métaux lourds. Ôtez en tout cas la mouche du fruit, car c'est là que se concentrent les résidus chimiques. Pour citer le Professeur Lederer, de l'Université Catholique de Louvain, à peine en forme de boutade: « Pelez vos pommes, si c'est votre choix - mais alors, jetez la pomme et consommez les épiluchures! ».

Extrait de www.taty.be

Le 21 mai, nous préparerons et dégusterons une série de petits déjeuners et collations en cuisine du terroir, illustrant les principes et astuces pour ce repas si capital (chocolat chaud à l'ancienne, barres moelleuses de céréales, tartine tonus au beurre de lait cru, etc.) L'atelier est **Complet**

Et le 11 juin, nous nous régalerons avec les mijotés grand-mère (boeuf bourguignon, bouillon de poule à l'ancienne, etc.) avec en plus, comme d'habitude un dessert et une entrée rapide, à la portée d'un Jules en cuisine.. !

Il reste quelques places... Bienvenue

A L'ETABLE D'HÔTES. RUE DE TUBIZE, 4B À VIRGINAL. De 10h à 14h.

Infos et réservations au CLI
067/64 73 23
info@itltreculture.be



PERMANENCES COMMUNALES

● INFORMATIONS ADMINISTRATIVES

Afin de mieux répondre aux demandes de la population ittroise, les permanences, en dehors de l'horaire habituel, sont dorénavant les suivantes :

Le samedi matin :
centre administratif à Ittre

067/79 43 25
- ÉTAT CIVIL, POPULATION
- URBANISME - POLICE

de 9h00 à 11h00
Le 2^{ème} mercredi du mois :

centre administratif à Ittre.

Tous les services : Secrétariat, État Civil, Population, Police, Urbanisme, Finances, Réservation des salles : de 16h00 à 19h00. *Nous espérons de la sorte répondre du mieux possible aux souhaits exprimés par nos habitants.*

● DANIEL VANKERKOVE BOURGMESTRE

A Ittre : tous les samedis de 9h à 11h. 067/79 43 32
d.vankerkove@ittre.be

A Virginal : sur rendez-vous préalable au 067/79 43 34
contacter M. Anciaux Alain.

● **AXEL FRANÇOIS, PREMIER ECHEVIN :**
Sur rendez-vous, en téléphonant au 0474/53 59 04 ou au 067/21 76 59

● JEAN-PAUL CAYPHAS ECHEVIN

Sur rendez-vous au 067/64.68.32

● FERDINAND JOLLY ECHEVIN

Sur rendez-vous au 0475/701 558

● CLAUDE CRAPET, ECHEVIN :

sur rendez-vous au 067/6461 88

● SERVICE POLICE

A Ittre : tous les samedis de 9h à 11h - 067/64 75 78.

Police en "permanence" : service Inter-Police (Ittre/Rebecq/Br.-le-Château/Tubize) 067/64 75 78

● A.L.E.

Nathalie Spitaels vous accueille :

- à Virginal, ancienne maison communale, Rue du Centre (067/64 90 79) : les lundis et vendredi de 9 à 12h

- A Ittre, Administration Communale, 2, Rue Planchette 067/79 43 37 Fax 067/64 90 79 les mercredis de 9 à 12h
aleittre@skynet.be

ACTIVITÉS SOCIALES ET POLITIQUES

✓ PS

Site internet de la section locale du Parti socialiste.
Présentation du programme, des valeurs, des mandataires communaux et du CPAS, des réalisations, des archives électorales, liens divers,...

conception: Nicolas JOACHIM.
usc-ittre.be.tf - usc-ittre@be.tf

✓ **Monsieur Axel François, Premier Échevin,** et son collaborateur, vous accueillent pour tout problème social, recherche ou perte d'emploi, conseil et orientation scolaire, assurances, soutien psychologique. Nous accueillons les particuliers mais aussi les PME (aides Région wallonne, formations, ...) Pour un rendez-vous personnalisé, téléphoner au 0474/53 59 04

✓ Permanences sociales de Maurice Dehu, Député-Bourgmestre

Ittre «Europalia», rue Haute 5, tous les premiers jeudis du mois de 14h30 à 15h30.

Virginal «Les Gais Lurons» rue E. Vandervelde 63, tous les premiers mercredis du mois de 14h30 à 15h30. «Le Central» rue du Centre 7, tous les premiers jeudis du mois de 15h30 à 16h30.

✓ CDH

Raymond Langendries Député Européen - Bourgmestre de Tubize Reçoit toutes les demandes des Ittroises et des Ittrois afin de les aider dans toutes leurs démarches sociales et administratives.

Maison communale Grand Place, 1 à 1480 Tubize 02/391.39.02 - Présent tous les matins de 9h00 à 12h00.

Pour toute autre heure, prendre rendez-vous. Contact Ferdinand Jolly - Echevin 0475/ 701 558

✓ André Antoine

Vice Premier Ministre du Gouvernement Wallon à la Région en collaboration avec Claude Crapet. Vous aide et vous pilote dans toutes vos démarches concernant l'enseignement, l'agriculture, l'emploi, l'urbanisme, l'énergie et tous les conseils juridiques. Sur rendez-vous, aux numéros suivants : 081/65 68 60 067/64 61 88

✓ **Benoît Langendries, député régional Wallon**

Toutes les matières relatives au

social, à la sécurité, à la mobilité 0495/201 200

Contact : Marie Jo Doumont conseillère 0475/736 307

✓ P.A.

Le groupe Présences Autrement fait confiance aux fonctionnaires, professionnels et dévoués, Pour répondre correctement à vos questions et trouver les meilleures solutions à vos problèmes dans le cadre du CPAS ou de l'administration communale. C'est le dernier jeudi du mois que notre groupe se réunit à l'ancienne maison communale de Virginal à 20h30.

Mais vous pouvez aussi contacter :

- Lolita Iven - Abramowicz : 067/21.40.77

- Agnès Parmentier - Lavianne 067/64 73 46

- Georges Braive : 067/64 66 51

✓ Les Intérêts Communaux IC

Contact Daniel Vankerkove, Bourgmestre de la Commune d'Ittre et secrétaire. du conseil provincial du BW. 0474/535 901 - 067/79 43 32

✓ Permanences sociales

Les permanences sociales auront lieu à l'ancienne maison communale de Virginal, rue du Centre 9, les mardis, excepté les jours de conseil communal :

Les 2^{ème} et 4^{ème} mardis du mois en alternance : Monsieur Daniel Vankerkove de 17h30 à 18h30. Monsieur Claude Crapet de 17h30 à 18h30. Prendre rendez-vous au préalable par tél. au 067/64 60 63. Les 1^{er} et 3^{ème} mardis du mois en alternance : Monsieur Axel François de 17h30 à 18h30. Monsieur Daniel Charlier de 17h30 à 18h30.

✓ Ecolo

Pour notre commune, ECOLO souhaite qu'elle reste à mesure humaine et que chacun et chacune puisse y trouver les conditions de son épanouissement personnel et collectif. Notre groupe local se réunit une fois par mois, autour de thèmes et de réflexions concernant l'avenir de notre commune.

Si vous désirez prendre contact avec ECOLO Francine Liénard (067/64 74 67) et Thierry Meunier (067/64 86 20), conseillers communaux. Viviane Van Den Eede-

Hernie (067/64 85 92) conseillère CPAS - Secrétaire locale www.ecolo.be/ittre

✓ MR

Mouvement Réformateur Le soufflé des idées, la force de les réaliser. Visitez le site Internet de notre fédération pour tout savoir sur l'actualité politique, les élus, les activités dans les sections, www.mrbw.be Vous avez des questions, n'hésitez pas à nous les poser sur notre e-mail : mr.ittre@lemail.be

Valérie DEBUE - Députée Fédérale - Aide les particuliers ainsi que les entreprises dans leurs démarches auprès des diverses administrations et services sociaux. Contact : Jacques GIVRON - 067/64.64.61 - Président du MR de Ittre.

Pierre BOUCHER

Député wallon et de la Communauté française sur rendez-vous. Contact : Georgette VAN STICHEL (067/84.10.78)

Baudouin LE HARDY de BEAULIEU

Député Permanent du Brabant Wallon

Aide les particuliers ainsi que les entreprises dans les matières relatives à l'urbanisme et à l'aménagement du territoire.

Contact : Jean-Paul CAYPHAS 067/64.68.32 - Echevin et Conseiller Provincial.

Comment réduire sa facture d'électricité et les coûts de l'énergie ?

La locale Ecolo d'Ittre lance une soirée d'information sur les panneaux solaires et l'énergie verte le mardi 30 mai à 19h.30 à l'Etable d'hôtes rue de Tubize à Virginal Pour informations complémentaires : Paul et Francine Mertens Liénard 067 647467 Viviane Hernie 0475365168 vivhe@skynet.be

GARDES PHARMACIES

MAI

1 Guillaume - Baudoux
2 Schreman
3 Thiry - Brenard F.
4 Cullus
5 Brenard M. - Van Cutsem
6-7 Simon
8 Hugé
9 Devacht
10 Guillaume - Baudoux
11 Van Houche - Laurent
12 De Ruydts
13-14 Brenard M. - Van Cutsem
15 Vandersteen
16 Dubois - Laurent
17 Simon
18 Van Houche - Dupont
19 Thiry - Brenard F.
20-21 Schreman
22 Vandersteen
23 Cullus
24-25 Dubois - Dupont
26 De Ruydts
27-28 Hugé
29 Vandersteen
30 Devacht
31 Guillaume - Baudoux

JUIN

1 Schreman
2 Van Cutsem - Brenard F.
3-4 Laurent - Thiry
5 Simon
6 Vandersteen
7 Dubois - Dupont
8 Cullus
9 De Ruydts
10-11 Devacht
12 Schreman
13 Vandersteen
14 Guillaume - Baudoux
15 Cullus
16 Brenard M. - Thiry
17-18 Vandersteen
19 Hugé
20 Dubois - Dupont
21 Simon
22 Van Houche - Laurent
23 Van Cutsem - Baudoux
24-25 De Ruydts
26 Hugé
27 Vandersteen
28 Guillaume - Laurent
29 Devacht
30 Dubois - Brenard F.

Laurent, Rue de la Libération 10, Virginal

Dubois, Rue Neuve 5, Ittre

Brenard Fr., Rue Docteur Colson 36, Rebecq

Brenard M., Rue du Pont 2, Rebecq

Dupont, Rue du Faubourg 4, Quenast

Baudoux, Rue J. Wauters 35, Saintes

Cullus, Rue de Mons 54, Tubize

Devacht, Rue de Mons 12, Tubize

De Ruydts, Rue du Château 51, Clabecq

Guillaume, Rue de la Libération 46, Braine-le-Château

Jonckheere, Rue de la Déportation 102, Tubize

Hugé, Grand Place 11, Clabecq

Schreman, Grand Place 9, Tubize

Simon, Rue de Mons 73, Tubize

Vancutsem, Rue de la Libération 10, Braine-le-Château

Thiry, Avenue G. Mertens 13, Wauthier-Braine

Van Houche, Chaussée de Mont St Pont 20, Braine-le-Château

Vandersteen, Rue des Frères Taymans 271, Tubize

Info service de garde pharmaciens 099/10 500
www.pharmacie.be

GARDES MÉDICALES

Mai

13 Dr Ambroes
14 Dr Taminiou
20-21 Dr Farber
25 Dr Marquet
27-28 Dr Bivort

Juin

3 Dr Ambroes
4 Dr Flandroy
5 Dr Dechamps
10-11 Dr Spreutel
17 Dr Devroye
18 Dr Taminiou
24 Dr Marquet
25 Dr Flandroy

Dr Farber, Rue Vieux Pavé d'Asquemont 17, Ittre, 0477/35.02.35

Dr Dechamps, Rue du Ronchy 20, Hennuyères, 067/55.20.54

Dr Taminiou, Rue Bierny 28, Virginal, 067/64.88.88

Dr Duhayon, Chemin du Ri à la Croix, Hennuyères, 067/55.61.80

Dr Nerinx, Rue Montoisys 4, Ittre, 067/64.61.58

Dr Marquet, Rue de la Libération 29, Virginal, 067/64.86.05

Dr Devroye, Rue des Aulnois 25, Hennuyères, 067/56.08.08

Dr Spreutel, Rue du Sart 45, Ittre, 067/64.67.51

Dr Ambroes, Rue de la Libération 29, Virginal, 067/64.86.05

Dr Bivort, Rue Haute 27, Ittre, 067/64.84.11

Dr Flandroy Anne, rue Bois de la Houssière 100, Virginal, 067/64.67.28

Croix Jaune et Blanche
Service de garde assuré en continu
Ittre 02/390 08 58 (Tubize)

DENTISTES

En cas d'urgence durant les week-ends et jours fériés et en l'absence de votre dentiste, vous pouvez téléphoner au service 100 qui vous communiquera l'horaire de fonctionnement du service de garde, ainsi que les noms et numéros de téléphone des dentistes assurant la garde.

Rio Kyoto

Ça passe par le geste du mois !

Chaque mois, relevez le défi d'une consommation respectueuse des conditions de travail, de l'environnement, de la santé et du bien-être, d'un autre modèle de société. Faites-le savoir... et vérifiez l'impact de vos gestes !

Le mois-ci : le don de vêtements en bon état

Nous avons tous dans nos armoires des vêtements encore en bon état mais que nous ne portons plus. Pourquoi ne pas leur offrir une nouvelle vie ? Donner ses vêtements en seconde main apporte de nombreux avantages. D'abord, vous faites de la place dans vos armoires. Ensuite, vous permettez à de nombreuses personnes de s'habiller sans grever leur budget. Vous évitez également de produire des déchets avec des vêtements encore en bon état. Enfin, vous soutenez des projets de solidarité. Vive la seconde main ! A côté des circuits de production du vêtement neuf, se sont installées plusieurs filières de vêtements de seconde main. En Belgique, elles s'activent sous l'enseigne d'Emmaüs, Petits Riens, Terre, La Poudrière, De Bouche à Oreille, Convivial, L'Eglantier, Fondation Espoir Afrique, La Fourmière, Yaka et, bien sûr, Oxfam-Magasins du monde et Oxfam-Solidarité. Toutes ces entreprises et associations d'économie sociale sont membres du réseau Ressources et répondent au label « Solid'R ». Oxfam-Magasins du monde récolte, en Wallonie et à Bruxelles, près de 200 tonnes de vêtements de seconde main dans ses magasins. Sur ces 200 tonnes, seuls 10% sont sélectionnés pour être vendus dans les magasins. Il est donc essentiel que chacun veuille à donner des vêtements de bonne qualité. Sans compter que le tri est effectué à la main par des bénévoles de Oxfam-Magasins du monde ou des permanents de Oxfam-Solidarité.

En 2005, ces ventes ont rapporté 750.000 euros. 1 euro sur 5 euros est destiné à soutenir des projets au Sud. Cette année, c'est PROSALUD du Nicaragua qui est mis en valeur, une association active dans le domaine de la santé publique.

Pourquoi choisir la seconde main ?

Au sein de l'industrie vestimentaire se livre une infernale concurrence

entre les pays producteurs. Ainsi, la Chine répond-elle à la demande du marché par des prix défiant toute concurrence, mais une qualité de réalisation plus que contestable. Un exemple : un pantalon neuf pour enfant s'importe à moins de 2 euros, moins cher qu'une vente en seconde main... Les conditions sociales des travailleurs impliqués dans ces circuits de production à bas prix posent question, évidemment. En juin 2005, à Shanghai, Européens et Chinois sont tombés d'accord pour limiter le flux de la confection textile entre la Chine et les Vingt-Cinq. Un accord qui tient jusqu'en 2008, mais le problème de respect des droits Humains dans la confection textile reste entier... Encore de bonnes raisons d'opter pour la seconde main, que ce soit pour le don ou pour l'achat.

Toujours suivre les 3 « R »

Réduire d'abord en consommant utile, c'est-à-dire en consommant moins et mieux les vêtements de première main. Vous pouvez notamment opter pour des vêtements de bonne qualité qui dureront longtemps. Réutiliser ensuite, c'est-à-dire donner ou acheter des vêtements de seconde main. Recycler enfin, mais c'est rarement possible dans le domaine du textile et a un coût pour le producteur (ou le récolteur), le consommateur ou la collectivité.

Que deviennent les déchets ?

Sur 200 tonnes de vêtements de seconde main récoltés, seule la moitié est utilisable. Au lieu de rapporter, les cent autres tonnes coûtent à l'organisme et c'est bien là le problème. Chez Oxfam-Magasins du monde, on divise cette fraction inutilisable en trois catégories : les rebuts, les loques et les poubelles. Le rebut, c'est tout ce qui ne s'achète pas dans les magasins Oxfam (des vêtements et accessoires en bon état que des trieurs privés vont à nouveau valoriser dans le recyclage ou la revente). Pour les loques (vêtements très usés, déchets de couture, chiffons et couvertures trouées), il n'existe pas vraiment de solution environnementale. Elles seront en majorité incinérées, et ce aux frais d'Oxfam. Les poubelles sont la pire partie car il s'agit des

déchets en tout genre que des personnes dissimulent dans les sacs. C'est de l'incivisme et cela pèse sur les charges et le travail, au détriment des partenaires du Sud.

La démonstration est faite : plus les dons sont composés de vêtements de qualité, plus ils peuvent profiter à des actions de solidarité.

Vous laisserez-vous tenter par un vêtement de seconde main ?

Source :

<http://www.ecoconso.be/article107.html>

Les magasins de vêtements de seconde main d'Oxfam-Magasins du monde:

A Nivelles

Rue de Namur, 36

Tél.: 067 77 34 85

Heure d'ouverture :

Du lundi au samedi

de 10h à 18h

A Braine-le-Comte

Rue Mayeur Etienne, 32

Tél.: 067 87 99 59

Heure d'ouverture :

Le mardi et les mercredi de 9h30 à 12h et de 14h à 17h

Le jeudi de 9h30 à 13h

Le samedi de 9h30 à 13h

L'Estaminet devient « Absolutly »



Institution gastronomique située sur la Grand-Place d'Ittre depuis au moins une trentaine d'années, l'Estaminet de la Couronne changera bientôt de nom et de formule. Le week-end des 19, 20 et 21 mai l'« Absolutly » ouvrira ses portes (verre offert pour l'occasion).

Le 1^{er} avril 2001, David De Saedeleer (32 ans), originaire de Denderleeuw (région d'Alost), arrivait à Ittre pour reprendre l'Estaminet de la Couronne : « Je ne connaissais pas le village, mais j'adore le calme. C'est fort différent de la ville, mais on s'adapte » confie-t-il. Après avoir suivi des études hôtelières au CERIA d'Anderlecht (5 années de gastronomie, 1 an de

pâtisserie et 1 an de traiteur), David se forge une expérience dans les domaines les plus variés : il travaillera au Sea Grill de Bruxelles, au Pimpernel de Ninove, au Ministère des Communications et de l'Infrastructure, il sera également décorateur de magasin avant d'ouvrir le sien. D'un point de vue plus personnel, au-delà de son attachement à la cause homosexuelle (dont il ne se cache pas), David milite également contre le sida. C'est ainsi que lors des festivités du 15 août, il distribue des préservatifs aux jeunes venus faire la fête. Une démarche qui n'est pas toujours bien perçue : « Que l'on soit homosexuel ou hétérosexuel, le risque de contracter le sida est le même. Il faut que les jeunes en soient conscients ».

D'où cette campagne de sensibilisation qui proposera, lors du prochain 15 août, un stand d'information sur les risques du sida.

Depuis le départ de son associé il y a 2 ans, David est épaulé par Nicolas Noiset (31 ans) en cuisine. Également issu du CERIA, Nicolas a travaillé dans de nombreux restaurants et traiteurs bruxellois : SAS Sea Grill, Duc d'Arenberg (Sablon), La Marie Joseph, Canterbury, Traiteur Coppé (Av. Louise)...

Accessible à tous en maintenant la qualité

Avec l'ouverture de l'Absolutly, David et Nicolas veulent mettre fin à la réputation 'chic et cher' qui collait à l'image de l'Estaminet : « Certaines personnes avaient peur de rentrer à l'estaminet à cause de cette réputation. L'été passé, la terrasse a bien fonctionné, mais les gens qui ne nous connaissent pas franchissent difficilement le pas de la porte pour jeter un coup d'œil. Nous voulons devenir accessibles à tous. Il y aura donc moins de tables mais nous aménagerons des salons pour que les gens puissent venir boire un verre en grignotant quelque chose. Nous voulons proposer quelque chose de plus convivial, de plus animé, avec de

temps en temps des soirées à thèmes ou musicales. ».

A l'Absolutly, la carte fixe disparaîtra au profit de nombreuses suggestions. On retrouvera un lunch à 18 EUR (entrée - plat), le menu à 32 EUR (avec plusieurs choix d'entrée - plat - dessert) et le plat du jour (au prix du jour, compter une dizaine d'euros). Une carte 'diététique' élaborée par une diététicienne proposera salades, légumes, etc. Une carte de tapas servira les petites faims, ceux qui veulent picorer ou découvrir de nouvelles saveurs. Enfin, le week-end, des petits déjeuners (classique ou diététique) seront servis dès 8h30. Au niveau de la qualité proposée, aucune concession ne sera faite : « Nous gardons la créativité et la qualité des produits que nous servons. Pains et gâteaux sont faits dans la maison et nous allons deux fois par semaine au marché matinal pour nos produits frais ».

Tapas, diététique et petit déjeuner

Les horaires d'ouverture vont aussi être modifiés : l'Absolutly sera ouvert tous les jours à partir de 11h jusque tard dans la nuit. Le week-end à partir de 8h30. Ouvert les dimanches soirs en été. Fermé les lundis et



David De Saedeleer et Nicolas Noiset vous présentent l'Absolutly

mardis. « Ce changement d'horaire nous permet de mieux coller à la nouvelle formule. Les gens pourront venir déguster une pâtisserie et une tasse de café l'après-midi ou ils pourront venir boire un verre le soir en revenant d'une sortie au théâtre ou au cinéma. »

L'Absolutly, c'est également une décoration intérieure entièrement revue, un univers lounge, plus tendance, aux couleurs modernes. A découvrir...

Ludovic Devriendt

ABSOLUTLY
David De Saedeleer
et Nicolas Noiset
Grand Place, 5
1460 Ittre
067/64.63.85

ENFANTS JEUNES

Petit Tram n°338 - mai 2006

Stages Z'Ados

Des stages pour les adolescents à partir de 13 ans

C'est à Pâques qu'a eu lieu un stage d'initiation au jeu de rôle et un atelier de figurines.

11 adolescents ont participé à ce stage. Ils (7 garçons) et elles (4 filles) étaient, très enthousiastes et à fond dans leur rôle de « roublard », ou de « nain guerrier »..., du célèbre jeu « Donjons et dragons ». Ce fut une véritable révélation pour certains... grâce, entre autres, aux talentueux maîtres de jeux de la Guilde de l'Opale Noire, (club de jeu de rôle de Couillet), Olivier tambour et Fabrizio Curia .



A la demande générale, nous organisons un nouveau stage initiation au jeu de rôle cet été.



Stage été

La première semaine de juillet du 3 au 7, la culture HIP HOP
La dernière semaine du mois d'août du 21 au 25, Initiation au JEU DE ROLE et ATELIER FIGURINES

Les stages se déroulent les après-midi, de 14h à 18h.
PAF : 45 euros (habitants de l'entité) - 50 euros (hors entité). Un supplément de 8 euros peut être demandé pour

la sortie extérieure de la semaine.
Maximum 15 participants.

Inscriptions dès à présent

Pour tous renseignements complémentaires
Anne Grégoire - CLI
4 Rue Planchette 1460 Ittre
067/64 73 23
info@ittreculture.be

Les chasseurs d'œufs envahissent le parc du château

C'est devenu une véritable tradition à Ittre : la chasse aux œufs du week-end pascal s'est tenue dans le parc du château.

A l'initiative de l'échevin de la jeunesse, Claude Crapet, une centaine de kilos de chocolat, répartie en 4000 pièces déposées par les cloches, a permis, dès le signal donné par un cor de chasse, aux 200 enfants du village (répartis en deux groupes : les petits et les grands) de se lancer à l'assaut de la prairie surplombée par le château. Après quelques minutes de chasse, il ne restait plus rien. Seul le lapin géant distribuait encore quelques œufs en chocolat aux enfants.



Ludovic Devriendt

Calendrier régional

MAI

Samedi 13 mai - 19h

« C'EST GÉNIAL D'ÊTRE AUJOURD'HUI » par Mamemo
Centre Culturel Braine l'Alleud - 02/384.24.00

Lundi 15 mai - 20h

EXPLORATION DU MONDE : « AU TIBET INTERDIT »
Théâtre du Gymnase - Tubize - 02/355.98.95

Vendredi 19 mai - 19h

« LA MALÉDICTION DE CAMBERWELL » par le Théâtre des 4 mains
Centre Culturel Braine l'Alleud - 02/384.24.00

JUIN

Mercredi 7 juin - 14h30 et 17h

« LE PETIT LIVRE DES GRANDS SECRETS »

par le Théâtre de l'Ern
Centre Culturel Braine l'Alleud - 02/384.24.00

Samedi 10 juin - départ 6h (retour ver 24h)

VOYAGE EN CAR À PARIS

Visite du cimetière du Père-Lachaise, du Panthéon, du musée de la préfecture de police
PAF : 55 euros

Théâtre du Gymnase - Tubize - 02/355.98.95

Fortissimo Festival

Musiciens, chanteurs, groupes ou solistes.

Venez vous produire sur scène
du Théâtre du Gymnase au
Tubize le 28 octobre



Rock, Jazz, Soul, Electro, Reggae, Ska, Classique, Chanson française, Flamenco, Gospel, New Age, etc ...

Compos originales !

DÉMOS À ENVOYER AVANT LE 19/05

Renseignements - règlement :
secretariat@asblfortissimo.be
0486/11.61.25

www.asblfortissimo.be

Ecole communale d'Ittre

Vous invite à sa

Journée

« portes ouvertes »
et son barbecue
campagnard

Le samedi 20 mai

✓ Portes ouvertes de 10h30 à 12h00

✓ Dîner Barbecue campagnard - Buffet fromages

✓ Stands animation organisés par l'Association des Parents

VENEZ NOUS REJOINDRE LORS
DE CETTE JOURNÉE CONVIVIALE !



Un concert de jazz par le Gregory Houben Quartet avec en invité, Steve Houben (suite de la page 1)



cert du 19 mai à la Ferme de Hongrée est un rendez-vous à ne pas manquer : on est sûr d'y trouver la joie et la beauté de la musique, le charme et la générosité des musiciens, l'intensité et la beauté de l'été dans le cadre splendide de la Ferme de Hongrée. Si vous le souhaitez, un délicieux repas préparé par Seepower est prévu dès 19 heures : un « Quesadillas au Bœuf » accompagné de salade et de beignets à divers légumes..

Paf : 12 euros.
Prévente : 10 euros .
Abonnement : 8,50 euros.
Article 27 : 1,25 euros.
Repas : 10 euros (seuls les repas réservés sont garantis)
Renseignements et Réservations : CLI : 067/64.73.23
www.ittreculture.be

une des musiques les plus généreuses que le jazz ait vécu. Il jouera spécialement des thèmes qui ne sont pas connus de tous les publics mais qui possèdent le charme, la musicalité et le romantisme de cette époque. Il n'a pas besoin de « faire des effets » techniques pour transmettre l'émotion : il joue et chante avec son cœur .. Nous aurons la grande chance

de profiter de la présence de Steve Houben, notre grand saxophoniste et flûtiste belge qui a multiplié les expériences musicales en Belgique comme à l'étranger, en passant du jazz à la musique-fusion, du folk à la musique classique et aux Musiques du Monde : la musique traditionnelle d'Europe (Panta Rhei), la musique du Maghreb, la musique brésilienne.. Le con-



Art et Pédagogie Stage de dessins et de peinture pour adultes

(débutants et autres)

**«Créer c'est appréhender le monde et c'est se construire soi-même de l'intérieur...
 ...» Tout homme est créateur par nature, certains n'ont pas encore eu la joie de le découvrir»**

OBJECTIFS:

Développer le sens de l'observation en apprenant à voir autrement [avec le «cerveau droit»]

Réveiller et approfondir la créativité qui est en chacun, dans le respect de l'expression propre à chaque personnalité

Découvrir, explorer et perfectionner des techniques variées [fusains, pastels secs, encre de Chine, gouaches, aquarelles]

PROGRAMME:

«De l'observation à l'interprétation: personnages - natures mortes - paysages...»

DATES:

Les 5,6 et 7 juillet 2006 de 10h à 16h

Les 23,24 et 25 août 2006 de 10h à 16h

LIEU: Aux ateliers de l'Asbl; rue Maurice Brancart, 5 à 1460

VIRGINAL (à l'orée du bois de la Houssière)

PRIX: 90 euros pour les trois jours matériel compris.

RENSEIGNEMENTS: Asbl «Art et Pédagogie»

067/64.76.22 - cable: art.pedagogie@tiscali.be

Voir aussi le site du Centre culturel d'ittre à la page «associations» : créativité artistique: www.ittreculture.be

Cap cuivre au sud

Les soirées musicales du CLI se suivent et ne se ressemblent pas. Les approches et les styles musicaux sont différents, chaque artiste ou groupe apporte sa sensibilité, ce qui reste en commun c'est le talent, la communication avec le public, le moment convivial. Vendredi 21 avril nous avons passé un moment magique avec Claudine Simon, notre Claudine Simon et son groupe. Nous avons fait un voyage au sud dans le pays de l'harmonie et de la sensibilité féminine.



ret ont fait prendre la magie. Le public a été conquis par Claudine et Cap cuivre au sud. Il l'était déjà par sa gentillesse il l'est par sa musique. Il y a eu une véritable communion, avec cette fille du pays. Cette petite fille qui est une grande dame sur scène, derrière son piano et ses compositions. Le public a fort apprécié et l'a exprimé en achetant en masse le mini-CD à la fin du concert.

Voici l'écho d'une des spectatrices : « C'était un spectacle avec une grande sensibilité, une expression féminine, il y avait une couleur, un parfum. C'était très harmonieux, comme si on était dans un rêve continu... » Vous pouvez vous procurer le mini-CD avec 4 titres au CLI au prix de 7 euros.

Luc Schoukens



A travers sa musique Claudine nous exprime toute sa sensibilité, son ouverture culturelle, sa réceptivité, sa féminité. Ses musiciens étaient de grand talent et l'ont magistralement épaulée dans son œuvre, avec une attention particulière pour le saxophoniste Fabrice Alleman, un très grand musicien ! Le lieu, l'atmosphère créée par la disposition en cab-



Le Nain de Patmos

Une comédie de Pascal Vrebos

avec Laurence d'Amélio, Olivier Leborgne, Léon Dony, Coralie Vanderlinden et Léonil Mc Cormick. Mise en scène Christian Ferauge

Ils cherchent l'amour, il fuient la solitude, ils espèrent trouver

l'étoile de la passion dans un établissement qui organise les rencontres rapides : sept minutes pour se sentir, se humer, se jauger, faire sa cour...Le Grand Organisateur mène le bal de la séduction où hommes et femmes jouent,

mentent, se mentent, se protègent et se mettent en danger. Comédie de la comédie humaine, coups de tendresse, dérapages cruels : le Nain de Patmos provoque d'irrésistibles apocalypses....

du 4 mai au 11 juin
 Renseignement et réservation:
 067/64.81.11
www.lavalette.be

Théâtre de la Valette

Le centre culturel passe en classe 2

Le CLI passe en catégorie 2 et va donc bénéficier de nouveaux moyens. Nouveau président, Jean-Louis Escoyez ne pouvait mieux débiter.

LE CENTRE de loisirs et d'informations (CLI) d'Iltre, qui vient de fêter ses 30 ans, entame une nouvelle décennie qui s'annonce sous les meilleurs auspices. Il vient en effet d'être reconnu comme centre culturel de classe 2 par la Communauté française, ce qu'il espérait depuis quelque temps déjà.

« Il s'agit d'une reconnaissance du travail de toute l'équipe de permanents et des très nombreux bénévoles qui forment le cœur de l'institution, explique Jean-Louis Escoyez, président du CLI. Ce sta-



L'équipe du CLI déménagera bientôt au château Bauthier, dans des locaux plus vastes. Le château abritera aussi la bibliothèque communale et un musée dédié au peintre Marthe Donas. BW 658253

tut de catégorie 2 nous permettra de bénéficier de nouveaux moyens financiers qui nous ouvriront la porte vers de nouveaux projets et donneront de l'oxygène aux projets actuels.»

La reconnaissance de la Communauté française tombe à un moment important dans la mesure où Jean-Louis Escoyez vient tout juste de remplacer Christine Authom à la présidence du centre.

« Christine Authom a en effet demandé à céder le rôle de présidente qu'elle a assumé pendant de nombreuses années. Christine reste cependant membre du conseil d'administration. »

Nouveaux locaux

Ce conseil d'administration tiendra bientôt ses réunions dans d'autres locaux. D'ici quelques mois, le CLI déménagera au château Bauthier, rue de la Montagne, pour investir le pôle culturel d'Iltre.

« Étant donné l'exigüité de

l'administration communale, celle-ci devait s'étendre, confie Claude Crapet, échevin de la Culture. La proximité des locaux occupés par le CLI constituait un lieu clé pour se faire. Le centre culturel ne perdra cependant pas au change puisqu'il profitera de tout le premier étage du château qui propose une surface de 245 m². L'institution sera moins à l'étroit que dans ses locaux actuels. »

Enfin, dernière grande nouvelle pour le CLI : son site internet a été primé lors de la dernière fête de l'internet. Il a été élu meilleur site internet d'institution culturelle en Communauté française. Le jury a motivé son choix comme suit : « Un site évolutif, proche de son public, qui vit au rythme d'un centre culturel actif et ouvert sur le monde. Le jury a apprécié l'interactivité proposée et l'intégration du petit journal papier. »

Ch. G.

Vers l'Avenir - 3 mai 2006

Chaudières à bois écologiques à bûches et à pellets

Une manière moderne de se chauffer au bois

Très haut rendement
Régulation électronique
Autonomie modulable

Compatible avec un chauffage classique au fuel ou gaz



VIGAS

Rue de Wauthier-Braine 1
1461 Haut-Iltre

BRIESCO
tel : 0484 429 781

L'Etable d'hôtes

Ferme de Samme

SALLE DE FÊTES ET DE BANQUET
ORGANISATION D'ÉVÉNEMENTS

TABLES D'HÔTES
TOUS LES VENDREDIS
DÈS 19H30

rue de Tubize, 4B - 1460 VIRGINAL
067/78 06 70 - 0497/415 421 - 0494/652 753
letabledhotes@skynet.be - www.letabledhotes.be

Reno Corner

RÉPARATION RENOVATION
TRAVAUX DE TOITURE DIVERS
RENOVATION ET AMENAGEMENT
SALLE DE BAIN
TRAVAUX DE CARRELAGE

Dépannage urgent - Travail soigné
Devis Gratuit

19 rue du Buré - 1460 ITTRE

0478/728 208

Crédit 0% **SEBATI** DEVIS GRATUITS

Chassis - Portes - Volets - Vérandas
Bois - Pvc - Alu

2 Show Room

Chaussée de Bruxelles, 268
7090 Braine-le-Comte
Tél. 067/55 23 39
Fax 067/21 45 33

Chaussée Reine Astrid, 14
1420 Braine-l'Alleud
Tél/Fax 02/384 96 14

DOUBLE VITRAGE
SUPER ISOLANT
OFFERT

www.sebati.be

PRIME À LA RÉGION WALLONNE

FINSTRAL



FORTIS BANQUE

rue Basse, 26 - 1460 Iltre

Michel MORTIER
Directeur d'agence

Tél. : 067/64 55 40
Fax : 067/64 55 48

HEURES D'OUVERTURE

Lundi, mardi, jeudi : de 9 à 12h30 et de 13h30 à 16h00
Mercredi : de 9 à 12h30
Vendredi : de 9 à 12h30 de 13h30 à 18h30
Samedi : de 9 à 12h30

Atelier Ecce Domo



Stores
voiles
Tentures

Tissus
Rails

Grandes marques (Luxaflex, Silent Gliss, Velux ...)
Tissus d'ameublement de qualité (Lins, cotons, fibres contemporaines, occultants ...)
Rails, accessoires pour stores et tentures

CONSEILS ET CONFECTION SUR MESURE
Service complet et service après vente

Sur RV Véronique Stallaert 0486 28 64 34

92 sans-papiers occupent l'église Ste Gertrude à Tubize !



Depuis le 21 avril des sans-papiers occupent l'église de Tubize. Ils étaient une trentaine au départ, aujourd'hui ils sont 92, tous et toutes indignés, révoltés par le non-suivi administratif, l'arbitraire dans la décision. Ils vivent chez nous depuis parfois 7 ans, ils veulent continuer à

vivre chez nous, travailler, s'impliquer.

Nous avons rencontré : Shittu, Inoussa, Makako, David, Thierry, Boniface, Chantal, Clarisse et Jean. Ils sont quelques représentants du groupe et vivent « clandestinement », « cachés » dans la région, à Tubize, Nivelles, Rebecq ou Ittre ? Certains viennent de Charleroi, de

Grammont, de Bruxelles. Il s'agit d'hommes et de femmes qui nous viennent de l'Afrique : Le Congo, Togo, Niger, Burkina, Côte-d'Ivoire, le Maroc, ... mais aussi de l'Asie : Inde et Pakistan. Tous souhaitent obtenir des papiers pour pouvoir vraiment vivre ici, se former, travailler, éduquer leurs enfants, apporter leur diversité culturelle.

Chacun et chacune a son histoire : l'une est aide-familiale depuis 7 ans, l'autre a été exclue de l'aide du CPAS en plein hiver, une troisième a passé 3 mois au centre fermé de Vottem et en a gardé un choc psychologique profond, ...

« Nous mourons psychologiquement et socialement. La crainte d'être envoyée nous hante jour et nuit. Nous n'avons pas d'espace de vie. De quoi sera fait demain ? Alors nous sommes décidés. Nous occupons maintenant mais entamerons une grève de la faim au besoin. »

Les autorités communales de Tubize et Rebecq ont exprimé leur soutien. Des associations de la région avec la Maison des Immigrés en tête ont apporté leur soutien matériel et psycho-

logique. Vous aussi pouvez aller à leur rencontre. Ils vous exprimeront leurs attentes, et espoirs.



Luc Schoukens

« Citoyens à part entière »
Le soir 25/4/2006

....« Dans l'église, chaque récit de vie a son lot de violence, d'errance et de malheurs. Les témoignages sont poignants mais les espoirs sont encore grands de pouvoir rester dans le pays qui leur est apparu il y a quelques années comme une terre d'exil salvatrice. »

« On veut vivre dans la dignité,

réclame Jean, porte-parole du groupe des sans-papiers. Ce n'est pas de gaieté de cœur qu'on est dans cette église dans l'inconfort et le froid mais c'est pour faire passer notre message. On demande que les autorités ne fassent pas la sourde oreille et qu'elles soient enfin à l'écoute et comprennent notre souffrance. » Raison pour laquelle les sans-papiers déclarent qu'ils s'installent à Tubize au finish.

« Nous voulons être des citoyens à part entière et pas des citoyens entièrement à part ! »

Vincent Vanham



➔ Suivez la vente ou la location étape par étape d'un simple clic de souris !

- Confidentialité et transparence
- Suivi en temps réel
- Esprit de confiance et de partenariat



CAP SUD
CONSEIL IMMOBILIER
WWW.CAP-SUD.COM
E-mail : info@cap-sud.com

BRAINE-L'ALLEUD
chaussée Bara 148
Tél. : 02/387 42 42

ITTRE - NIVELLES
rue Haute 63 chemin de l'Agneau 2
Tél. : 067/79 44 44

Petites annonces

A vendre

Tortues terrestres : 150 euros + certificat.
0477/456.083 après 16h

Cherche

Restaurant St Malo cherche étudiant(e) pour travail en cuisine.
067/648.642

JEAN-MARC

Décoration d'intérieur et d'extérieur

Recouvrement des sols et murs

Pose de cloison et de faux plafond

Peinture à l'ancienne (Patines)

0477/774 992



Marchal sprl

Rue de Huleu 53 - 1460 Ittre
Fax : 067/64 61 10
http://www.marchalsprl.com

- VENTES ET EXPERTISES IMMOBILIÈRES
Tél. 067/64 61 10 - GSM : 0475/60 85 50
e-mail : info.stark@skynet.be

- ÉLECTRICITÉ GÉNÉRALE
Installations - Rénovations
Dépannages
Installations privées
Réseaux Informatiques
Tél. 067/64 61 13 - GSM : 0475/479 346
e-mail : electricité.marchal@skynet.be

Distributeur officiel - voitures neuves

GARAGE DE RIDDER

rue Rouge Bouton 37 à 1460 VIRGINAL - ITTRE
067/64 60 31
www.toyota.be - deridder@toyotabelgium.net



garantie 12 mois

satisfait ou remplacé

voiture de remplacement gratuite

testé et approuvé

crédit à la carte

Plus de 800 occasions de qualité sont offertes par les concessionnaires Toyota Topcar. En qualité de client Topcar, vous faites l'acquisition d'un véhicule assorti d'importantes garanties. Consultez notre website !



www.topcar.be



B&C Benoît Pire ELECTRICITE

Installation - Rénovation
Industrie et privé conseils et réalisation
Haut-Ittre 067/21 51 98

S.P.R.L.



Pâques Fr.

MONUMENTS FUNÉRAIRES

Exposition de nombreux modèles

- Démontage et rénovation d'anciens monuments
- Inscription lettrage et photos
- Ouverture caveau

Avenue du Chemin de Fer 59
70612 NAAST
Tél : 067/33 50 58 - Fax : 067/33 57 28
GSM : 0477/77 16 42

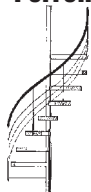
Virginal Mazout



N° tél. & fax : 067/64 80 35

Gascard G.S.C. sa

Constructions métalliques
Ferreneries contemporaines
métalliques



Ateliers et siège social
Rue de Tubize 12
1460 ITTRE - VIRGINAL
Tél. 067/64 79 00
Fax. 067/ 64 73 03

TOITURES - ZINGUERIE CHEMINÉES

Rue Toûne 4 - 1461 HAUT - ITTRE
30 ans d'expérience
Couvreur agréé

Entr. De Middelmeer J.
Tél. & Fax 067/21 36 17



Plus de 35 modèles exposés
Location / Achat un piano neuf
A partir de 50,00 Euros par mois

Location - Vente - Achat
Accord - Expertise - Réparation
3 générations à votre service depuis 1941

067/64 63 64 - <http://www.eyndels.be>
58, Chaussée de Mons 1430 Rebecq (Quenast)

Pour vos publicités Le Petit Tram



067/64 73 23



SPRL

TORDEURS Patrick

Chauffage - Sanitaire

Installation - Entretien - Dépannage

Tél. Fax. 067/64 72 82

Rue de Fauquez 21 A - 1460 Ittre



Micheline et Alain Ramael

Prise en charge complète avec discrétion - Service soigné
Funérarium, fleurs, articles et monuments funéraires
Contrats de funérailles et volontés

NOUVEAU : PLACE AUX FLEURS

MAGASIN DE FLEURS NATURELLES

!!! Nouvelle situation : Grand Place 8 !!!

7090 Braine-Le-Comte (anciennement Beaumeubles)

Tél : 067/55.32.10 - Fax. : 067/56.11.00
mivan@skynet.be



Boissons - cigarettes
Carburants
Pétrole de chauffage

- Ouvert : Du mardi au samedi de 9h à 12h et
de 14h à 18h - Le dimanche de 10h à 12h
- Fermé : le lundi et les jours fériés
- Carburants : 24h/24h

Carburants moins chers
Route Provinciale 54 - 1480 Clabecq
02/355 35 80 - Fax : 02/ 355 62 25

- TERRASSEMENTS :

Parking - piscine - étang
citerne...

- NIVELLEMENT :

Terres - briquillons
après construction - avant semis

- TRANCHÉES :

Fondations - égouttage - câblage...

- DRAINAGE DES SOLS

- TERRASSEMENTS accès difficile ok !

Rue de Samme 163 1460 Ittre
Tél/Fax 067/64 98 00 GSM 0495/25 60 30



DÉPANNAGE

02/366 12 75 **debackre** 24h/24

TOUS VEHICULES
TRAVAUX SUBAQUATIQUES

Chée de Nivelles, 31 • 1460 HAUT-ITTRE • TEL (02) 366 12 75 • FAX (02) 366 32 90

ENT. DE TOITURES ET ZINGUERIES



Ets Lambert & Fils

Rue Basse Hollande 30 - 1460 Ittre
067/64 62 28 - 067/ 64 66 24

ENTREPRISE
Serge Cappoen & fils

Ardoisier - Zingueur

Rue du Bon Voisin, 77 - 1480 Oisquerocq

067/64 65 93 - 067/64 71 77

0477/444 002 - 0475/963 151

S.P.R.L. Brawa BRANCHE J.P.

toute la menuiserie int. & ext.
BOIS - P.V.C. - ALU

Rue de la
Longue
Semaine 12
1460 ITTRE
067 21 59 52
0473 865 193

LINE MÉTAL

Menuiserie métallique
Pierre PRIN-DERRE

34 Rue de Fauquez - 1460 Ittre
Tél/Fax 067/64 81 86

Pour un conseil professionnel

MESTDAGH DELANNOY HORTICOLE

Vente et réparation de tondeuses
Toutes marques

02/366 23 88

37 Chaussée de Nivelles à Haut-Ittre



**15 RUE BASSE • 1460 ITTRE
067/64 77 28**

**Les nouvelles collections
solaires sont arrivées**

A PARTIR DE 40 EUROS

● **verres solaires à votre vue :**
verres unifocaux : **40 euros***
verres Varilux : **180 euros***

● **Forfait**
Monture + verres unifocaux : 80 euros*

*sph : -6.00/+4.00 cyl +2.00 Offre valable jusqu'au 30/06/2005



**LES LUNETTES SOLAIRES
DE TOUTES LES EXIGENCES**



*Les solaires idéales pour la conduite automobile
Egalement disponibles avec correction*

HEURES D'OUVERTURE

DU MARDI AU SAMEDI

DE 9H00 À 12H00

ET DE 14H00 À 19H00

LE SAMEDI

JUSQUE 17H00

**Bureau
Paris S.A.**

**Le spécialiste immobilier
de votre région !**

Efficacité

Compétence

Estimation gratuite

Bureau Paris
4, Place de l'Abreuvoir
1400 Nivelles
Tél : 067/21.33.34
Fax : 067/22.08.92

www.bureau-paris.com

**Pour vos publicités
Le Petit Tram
067/64 73 23**



Au Bazar

Heures d'ouvertures :

Le lundi et mardi sur RDV, le mercredi de 14 à 18H30,
le jeudi et vendredi de 9H30 à 12H30 et de 14 à 18H30,
le samedi de 9H30 à 14H

rue de la Station 28 BRAINE-LE-CHÂTEAU
02/366.37.46 - 0475/46.24.39
www.aubazar.be

dépôt - Design

**CONTEMPORARY
FURNITURE & ACCESSORIES**

**Ouvert du mardi au samedi
de 10h30 à 18h30**

19, quai du Hainaut B
1080 BRUXELLES
02/502 28 82 - www.depotdesign.be

B&C Benoît Pire

Aménagement

Cloisons légères - faux plafonds
Lambris - conseils et réalisations
Haut-Ittre 067/21 51 98



**Pascal
Henry**

**Votre assureur conseil
ASSURANCES
PRÊTS
PLACEMENTS**

rue du Bois de la Houssière 68 VIRGINAL
067/64 93 09 - 0495/523 615
assurances.henry@handco.be



Toitures
Zingueries
Petites réparations

VINCENT VAN PARYS

58, Rue du vieux Pavé d'Asquempont 1460 Ittre
0479/220 890 - www.abri-toit.be