


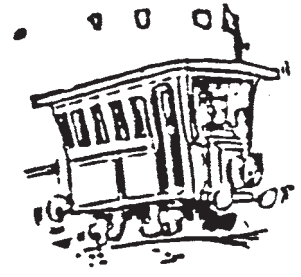
Belgique-Belgie
P.P.
1460 Ittre
6/1636

Le Petit Tram



349 - mai 2007

Date de parution le 10 mai 2007
Mensuel du Centre de Loisirs et d'Information - A.S.B.L.
4 rue de la Planchette - 1460 Ittre
Tél : 067/64 73 23 - Fax: 067/64 85 52 - e-mail : info@ittreculture.be
Abonnement 10 euros/an - compte 068-0533130-45
Editeur responsable : Luc Schoukens
Bureau de dépôt : 1400 Nivelles
Les articles munis du sigle  sont écrits par l'équipe du CLI



Un concert - à ne pas manquer - Restauration possible

TRIO TRAD



Vendredi 11 mai à 20h30
VIRGINAL
- Salle Polyvalente -

La musique de Trio Trad est truffée
d'inventions et de sensibilité

Il puise dans un répertoire paneuropéen, une musique inventive et sensible. Il nous emmène des Balkans à la Suède en passant par l'Irlande ou les Hébrides, sans compter quelques surprises... Ses trois musiciens, issus d'univers musicaux semblables, passionnés par les musiques traditionnelles, travaillent ensemble depuis 10 ans. Ensemble, ils ont fait partie de plusieurs formations et enregistrent avec différents groupes : Panta Rhei, Ialma, Musique à Neuf.

Aujourd'hui, ces musiciens ont

donné plus de 300 concerts en Belgique et à l'étranger. Ils ont enregistré deux albums au nom du Trio Trad sans compter leur participation à des créations discographiques comme celle de Guy Cabay, Panta Rhei, Philippe Catherine...

Sur scène, les trois musiciens semblent respirer d'un même souffle. Les deux violons et l'accordéon sonnent comme un grand orchestre, large et puissant. Ils dégagent une énergie qui capte l'auditeur par la qualité du jeu et leur complicité.

Aurélie Dorzée : violon & alto
Luc Pilartz : violon et corne-

muse Didier Laloy :
accordéon diatonique

PAF : 12 €

Prévente : 10 €

Article 27 : 1,25 €

Prix abonnement.

Repas : dès 19h : 12 €

Crêpes farcies au Veau & Chèvre

Doux - Crème au Paprika

Millefeuille de Pdt & Carottes

au pain d'épices, Salade

Printanière

Tatin de Rhubarbe à la Mélisse

Renseignements et

réservations au

Centre Culturel d'Ittre

(067/64.73.23) ou

www.ittreculture.be

Concert de Jazz

Guy Cabay Quartet

avec, en invité, Phil Abraham



A l'Etable d'Hôtes à Virginal
le 1^{er} juin à 20h30

voir article en page 22

Merveilleux Contes en chanté

Tous les ingrédients étaient réunis, des artistes de talent : 3 conteurs Diane-Sophie Geerts, Claudine Harts, Philippe Casterman, la chorale la Sennane, une mise en scène de Philippe Druet, un public très nombreux et une église transformée en salle de spectacle. La magie a opéré. La soirée fut émouvante, raffinée, populaire et créative à la fois. Les contes de notre terroir de nos quartiers ont été mis en parole, mis en musique au grand bonheur du public. Une superbe soirée.



Nos trois villages Bulletin communal

encarté en pages 11 à 18



Culture-Expression

100 élèves d'Ittre et Virginal sur la scène du Théâtre du Gymnase

Au total, ils étaient 450 enfants d'Ittre et de Tubize à participer au projet 'A chœur ouvert' initié par les Centres culturels d'Ittre et de Tubize. Après plusieurs mois de répétitions aux techniques du chant choral avec le chef de chœur Nedjalka Candina, des classes des écoles libre d'Ittre et communale de Virginal se sont retrouvées sur scène avec le chanteur pour enfants Raphy Rafaël et ses musiciens, encadrés par une équipe de professionnels. Dans la salle, plus de 500 spectateurs avaient fait le déplacement.

Un superbe moment d'émotion pour les enfants et les enseignants participant au projet, mais aussi pour les parents et familles venus en nombre applaudir 'leur' choriste. De l'avis de Raphy Rafaël, « un moment magique » qu'il a vécu sur scène ce soir-là avec les enfants. Une expérience inoubliable pour les enfants qui, après des semaines de travail, ont pu voir se concrétiser 'leur'

spectacle. Dès le matin, ils avaient rejoint Tubize en bus pour une répétition générale, rencontrer les musiciens et prendre leurs marques sur la scène du Théâtre du Gymnase. Après une matinée de placement et de répétition, l'après-midi était consacrée à une séance scolaire destinée aux enfants des écoles. Après cette première représentation, un peu de détente était de mise avant le repas du soir. A 19h30, le rideau se levait pour 15 chansons du répertoire de Raphy

Rafaël (Anaïs, Pachamama, Bon papa grand-père, Les papas ils pleurent aussi...). Une fois le rideau baissé, et malgré la fatigue, les enfants pouvaient enfin partager leurs émotions avec leurs parents et amis, des souvenirs plein la tête.

Un moment rendu possible grâce au soutien financier de l'échevinat de l'Enseignement de la Commune d'Ittre.



Ludovic Devriendt



Paysages, urbanisme : les habitants s'intéressent à leur région

Plus de 160 personnes se sont donné rendez-vous le jeudi 1 mars au théâtre du Gymnase à Tubize pour une soirée d'information et de débats sur l'évolution de la région, de ses paysages, du bâti, de la vie, de ses habitants.

Dans le public, les habitués des soirées de réflexion, des citoyens engagés dans leur association et/ou leur groupe politique mais aussi des jeunes et leurs proches. L'interaction avec les soirées de débats préparatoires à Rebecq et Ittre et le travail important réalisé par les structures jeunesse dans la réalisation du court-métrage « Train de vie » n'y étaient cer-

tainement pas étrangers. Un bel exemple de synergie entre le CCBW, les Centres Culturels de l'Ouest et les structures « jeunes ».

L'austérité de ces soirées de réflexion avait été adoucie par un accueil de produits du terroir : Jus de pomme du Verger du Paradis à Rebecq, chocolat Baptista de Haut-Ittre, tarte au fromage de chez Vanholder à Saintes et des fromages de chez Biochamps à Virginal.

Gerald Mordillat, écrivain et cinéaste parisien, largement inspiré par la culture industrielle ouvrière et le développement du paysage urbain nous a entretenus brièvement de.....Retenons de lui son livre « les vivants et les

morts».

Eric Cuypers véritable passionné du paysage, du patrimoine et de la ruralité, a permis au public de découvrir sa région avec un regard critique et admiratif à la fois. Ce citoyen flamand s'installé à Bauvechain pour la beauté et l'harmonie de son bâti, des courbes du paysage est venu s'intéresser à l'Ouest du Brabant wallon et nous a proposé un voyage en photos à travers les différents villages.

Ce sont les jeunes qui, ensuite, nous ont « balancé » un court-métrage réalisé entièrement par eux-mêmes et les animateurs du projet. Philippe Crampagne (MJ Tubize) et

Patrick Monjoie (Bigoudaire) et Laetitia l'actrice « vedette » du film nous ont commenté leur projet.

« Train de vie » c'est le regard de nos jeunes sur leur région et la vie dans cette région. Le quai de gare laisse place au décryptage des vies ou aspirations de 4 jeunes qui, en définitive, sont attirés par la grande ville, Bruxelles, et sa vie plus trépidante.

Dans l'échange avec la salle nous avons relevé :

l'enjeu qui consiste à permettre aux jeunes de la région de s'y loger, Le désir de recréer de vraies villes et de la vraie ruralité.

Les pouvoirs publics doivent donner des exemples forts et

font, en réalité, un tas de choses.

Quelle est notre véritable identité, qu'est-ce qu'être habitant de l'Ouest du Brabant wallon ? Comment établir une interaction entre la mémoire et l'évolution future ?

La mobilité dessinera aussi la région. Il faudra sensibiliser les habitants à un autre type d'habitat : esthétique, à dimension sociale, intégrant le concept de développement durable, ...

Il faut recréer la communication entre les voisins, les villageois, les habitants à travers des actions associatives et culturelles. Permettre aux habitants de découvrir leur région.



Luc Schoukens

Vu par Anselme Delcordes, il y a un demi siècle (village d'Ittre)



Conseil Communal du 27 mars 07

Conseillers présents:

Axel François (IttrePluS), Nestor Bontet (IttrePluS), Françoise Peeterbroeck (IttrePluS), Christian Fayt (IttrePluS), Claude Debrulle (PA), Marie-Claire Godeau-Bougard (PA), François Sivine (PA), Thierry Meunier (Ecolo), Marc Hordies (Ecolo), Daniel Vankerkove (IC), Jean-Paul Cayphas (IC), Claude Crapet (IC), Ferdinand Jolly (IC), Marie-Jo Doumont (IC), Suzanne Henry (IC), Hélène de Schoutheete (IC),

Conseiller excusé:

Mme Georgette van Stichel (IC)

La majorité communale se compose des conseillers IttrePluS, PA et Ecolo.

La minorité est formée des conseillers IC.

Le secrétaire communal est M. Paul Pierson.

Avant d'entamer les points inscrits à l'ordre du jour, le conseiller François Sivine (PA) demande au Conseil l'ajout d'un point "d'interpellation citoyenne". " Par cela, nous inaugurons le nouveau fonctionnement du Conseil. Nous nous sommes réunis plusieurs fois à ce sujet et un dossier a été déposé et est disponible pour les conseillers communaux ". Il cède ensuite la parole à Mme Adam à propos d'un problème de trafic Rue Bierny.

✓ PROBLÈME DE TRAFIC RUE BIERNY Interpellation citoyenne Mme Adam

Mme Adam indique que ce problème a été signalé aux autorités il y a déjà trois ans de cela. La rue Bierny draine beaucoup de charroi et de véhicules, des croisements devenant impossibles à certains endroits étant donné l'étroitesse de la voirie, poussant les camions, notamment, à monter sur le trottoir, mettant en danger les piétons. " Comme on nous a demandé de proposer une solution, nous suggérons de hausser les trottoirs, tout en conservant une pente au niveau de la sortie des garages. Par ailleurs, il faudrait déplacer les plots au bord du trottoir ". Par ailleurs, Mme Adam explique qu'à certains endroits, les piétons n'ont pas d'échappatoire. " Il y a également des problèmes de revêtement ". " Nous réalisons que cela demande un gros budget, mais le Ministre wallon de la Mobilité peut intervenir à hauteur de 75% des aménagements sur une route nationale où la circulation est importante. En ce qui concerne le revêtement, nous avons contacté le MET qui nous a répondu qu'il allait refaire le revêtement, mais qu'il n'avait pas l'argent actuellement. Je vous remercie de votre attention et j'espère que vous donnerez bonne suite à cette requête ".

François Sivine (PA) ajoute simplement qu'il confirme la dangerosité au niveau du trottoir.

Le bourgmestre Axel François (IttrePluS) salue cette première concrétisation d'une possibilité



Mobilité : Rue Bierny

donnée aux citoyens comme un pas de réconciliation vers la politique. Ensuite, sur le sujet proprement dit, il signale que des choses ont été faites sous la législature précédente au niveau de la signalisation et des trottoirs à cette rue. " J'ai tous les procès-verbaux des réunions depuis 2002, avec l'ancien bourgmestre (Daniel Vankerkove (IC), la Commission de Mobilité, avec les riverains, le MET. " Le MET a récemment proposé un parking alternatif sur la voie, mais les citoyens ont refusé. Les riverains font des propositions différentes, parfois contradictoires mêmes. Nous avons pris des décisions, cependant : intégration de la rue dans la zone de 30km/h. Des contrôles préventifs de mesurage de vitesse ont été faits également, le 21/2 et le 26/2, la vitesse maximale enregistrée affichant les 57 km/h. Des contrôles répressifs ont également été faits, conduisant à 17 PVs sur 906 véhicules contrôlés dans un cas. La conclusion de la zone police à cet égard est plutôt rassurante ; il y a une nette différence entre la majorité des vitesses enregistrées et le sentiment de vitesse partagé par les riverains. Les policiers suggèrent également de bouger les potelets. "

Axel François (PS) promet qu'un radar répressif travaillera encore sur la rue, ajoute que la Région wallonne a prévu des montants pour le revêtement de la rue Bierny et que le MET va profiter de cela pour refaire les marquages au sol conformément aux souhaits des habitants et à l'avis de la sécurité routière.

Eric Hayette, responsable de l'antenne de Police d'Ittre, parle à propos de la rue d'une différence entre un problème d'insécurité et du sentiment d'insécurité. " Un camion qui arrive à 50km/h induit un plus fort sentiment d'insécurité qu'une voiture roulant à la même vitesse. Pour ce qui est du sentiment d'insécurité, on peut étudier cela de plus près. Il ajoute qu'on peut peut-être supprimer un espace de parking. Le passage des camions n'est pas un problème quotidien, car Gralex n'utilise pas toujours le quai de l'écluse F5 pour le chargement des péniches ".

François Sivine (PA) remercie le Collège d'accepter la recevabilité de la demande et remercie Mme Adam pour sa présentation. Il ajoute que la pétition

ne fait pas l'objet du débat. Le problème appartient au Collège et au Conseil.

Le conseiller Marc Hordies (Ecolo) ajoute deux éléments à la réflexion : " J'observe que certaines voitures se garent à l'endroit du rétrécissement et qu'au niveau du revêtement il faudra faire attention aux taques d'égouts et surtout à la tuyauterie de gaz qui passe sous la rue. "

Axel François (IttrePluS) signale que la Commission de Mobilité, en charge de ces questions, va se mettre en place et va bien travailler.

Ferdinand Jolly (IC) ajoute qu'il est important de continuer à examiner ces problèmes de circulation et de sécurité de piétons.

✓ AVANT-PROPOS

En ouverture de conseil communal, le secrétaire communal Paul Pierson lit le procès-verbal du conseil communal du 06/02/2006.

Ferdinand Jolly (IC) signale que les mentions contenues dans le huis-clos sont insuffisantes car rien n'y est dit à propos de la hausse du traitement du bourgmestre, ce qui est en contradiction avec les promesses du premier échevin en matière de transparence.

Le bourgmestre, tout comme le secrétaire communal, lui répond que cela ne fait pas partie du procès-verbal. Axel François (IttrePluS) interroge alors les conseillers pour savoir si l'un d'entre eux souhaite poser une question orale en fin de conseil. Jean-Paul Cayphas (IC), Claude Crapet (IC), Suzanne Henry (IC), Daniel Vankerkove (IC) et Nestor Bontet (IttrePluS) répondent par l'affirmative.

Vote PV
Pour : 9, Majorité
Abstention : 7, Minorité

✓ EXTENSION DE L'ALIMENTATION EN EAU QUARTIER DU TRAM (SWDE-DÉCISION)

La commune souscrit pour 1203 parts sociales de 25 EUR dans le capital du sous-bassin de la Senne (Société Wallonne des Eau-SWDE) pour financer les travaux d'extension pour l'alimentation en eau de 11 lots au Quartier du Tram. Le montant estimé des travaux a été versé à la commune par le

demandeur qui s'engage à effectuer les travaux de terrassements à ses frais.

Vote PV
Pour : 16, Majorité + Minorité

✓ CHAUFFE-EAUX SOLAIRES - EXTENSION DE LA PRIME À LA NOUVELLE GÉNÉRATION (DÉCISION)

L'échevin de l'Energie, Thierry Meunier (Ecolo), signale simplement qu'il s'agit d'étendre à la nouvelle génération de chauffe-eaux, la prime communale existante de 250 EUR. Il rappelle qu'il existe une prime provinciale de 750 EUR et que l'intervention de la Région wallonne peut se monter entre 1500 et 2250 EUR pour ce type d'installation.

Le conseiller Daniel Vankerkove (IC) fait remarquer que le Parlement wallon a voté un texte sur les panneaux photovoltaïques, précisant qu'en plus des primes, il existe une déduction fiscale importante : " elle s'élève à 1500 EUR pour 10m2 et à 100 EUR par m2 supplémentaire, le total ne pouvant dépasser 6000 EUR. Le cumul est autorisé mais le total de la déduction ne peut dépasser les 2/3 du coût total ".

Thierry Meunier (Ecolo) précise alors que si le texte sur la subvention du photovoltaïque est bien passé en première lecture au Parlement wallon, il devra revenir en septembre et obtenir la majorité des 2/3. " Je conseille à ce titre aux citoyens d'attendre un petit peu pour installer des panneaux photovoltaïques ".

Axel François (IttrePluS) indique au conseiller Daniel Vankerkove (IC) qu'il sera heureux d'apprendre que le Collège prépare une brochure expliquant les primes existantes en matière d'écologie et d'énergie.

Marc Hordies, conseiller Ecolo, ajoute alors que les primes sont des vraies primes et des véritables encouragements tandis que les déductions fiscales sont injustes, profitant surtout aux gens ayant les moyens d'investir dans cette énergie.

Daniel Vankerkove (IC) répond alors qu'il transmettra cette remarque à la Région wallonne et au gouvernement fédéral.

Vote PV
Pour : 16, Majorité + Minorité

✓ PERSONNES HANDICAPÉES CHARTRE COMMUNALE D'INTÉGRATION (DÉCISION)

L'échevine des Affaires sociales, Françoise Peeterbroeck (IttrePluS), rappelle qu'en décembre 2000 la charte communale a été inaugurée, que la commune l'a signée en février 2001. " Cette charte fait de la commune un lien pour l'intégration de la personne handicapée. Le Collège et le Conseil s'engagent sur 15 principes parmi lesquels le droit à la différence, le droit à l'égalité des chances entre tous, l'intégra-

tion scolaire et parascolaire, l'accessibilité, ... "

Vote PV
Pour : 16, Majorité + Minorité

✓ DÉNONCIATION DE LA LIBÉRALISATION DE LA POSTE Motion de soutien (Décision)

Axel François (IttrePluS) rappelle qu'il était " presque le seul il y a quelques mois à s'alarmer de la libéralisation de la poste et de ses conséquences pour l'emploi et la population ittroise ". Il note aujourd'hui, avec satisfaction et " énorme déception car il est trop tard " à la fois qu'il est rejoint sur ce point. Il fait alors lecture du texte d'une motion qui rappelle que les bureaux de poste constituent pour les petites communes situées dans les campagnes, " un élément important de la vie sociale et économique " et que la dérégulation et course à la rentabilité " l'exclusion du service au plus faible d'entre nous accentuerait à nouveau le fossé de la précarité ".

Vote PV
Pour : 16, Majorité + Minorité

Daniel Vankerkove (IC) se dit alors heureux qu'Axel François (IttrePluS) ait pu soutenir une revendication légitime, qu'il ne l'a pas soutenu tout seul, mais avec les mandataires et le Collège précédent. Il ajoute qu'il serait bien que cette motion aille chez tous les députés européens et pas seulement au député européen Alain Hutchison (PS), mais que déposer une motion ne suffit pas. " La meilleure façon de sauver le bureau est d'ailleurs d'y aller, de ne pas acheter des timbres ailleurs " et qu'il faut sensibiliser les habitants à utiliser les bureaux de poste communaux.

✓ DÉPLACEMENT DE SENTIER (N° 133)

Décision

L'échevine de l'Urbanisme, Marie-Claire Godeau-Bougard (IC), explique que dans le cadre d'un permis d'urbanisme obtenu par Mme Carine de Lichtervelde, cette dernière demande à pouvoir déplacer un sentier passant au travers de bâtiments situés 4 Rue de Braidise, s'engageant, en contrepartie à céder une partie de terrain pour permettre la poursuite du sentier et à effectuer tous les aménagements (entretien du sentier, en état du sentier, placement de tourniquet, remise en état du sentier, ...) à ses frais. Une enquête publique a eu lieu et n'a donné lieu à aucune objection. La Commission Consultative d'Aménagement du Territoire (CCAT) a rendu un avis positif. Elle conclut en indiquant que la longueur du sentier reconfiguré sera augmentée de 100m, et qu'il y a une plus value pour la commune.

Vote
Pour : 16, Majorité + Minorité

Conseil Communal du 27 mars 07

✓ CIRCULATION ROUTIÈRE Règlement de police (Décision)

Axel François (IttrePluS) explique aux conseillers que l'ingénieur responsable des Ponts et Chaussées au MET a refusé le projet de déplacer le passage piéton de la Rue d'Hennuyères à Virginal (RN280) en face de la Maison Chabeau pour des questions de visibilité, de suppression de stationnements. Il leur demande ensuite d'approuver le nouveau projet de passage pour piétons reculant ce dernier vers le Quartier du Tram.

Daniel Vankerkove (IC) s'insurge contre la décision de l'ingénieur. " Ces arguments ne sont pas des arguments que les riverains comprendront. Avant le passage était dans le virage, ce qui était mortel. S'il y a un blessé, la commune n'est pas responsable ".

Axel François (IttrePluS) : " C'est cela ou pas de passage pour piétons du tout ".

Vote
Pour : 9, Majorité (IttrePluS - PA - Ecolo)
Contre : 7, Minorité (IC)

✓ JSI - PRÊT DES INFRASTRUCTURES SPORTIVES Usage gratuit - Convention (Décision)

Thierry Meunier (Ecolo), échevin des sports, rappelle que la convention précédente était arrivée à échéance le 30 juin 2006 et que l'arrivée de nouveaux responsables au club de football d'Ittre et l'installation du nouveau Collège ont appelé à un renouvellement de la convention, différente en certains points de l'ancienne. Il détaille ensuite les différences :
* Un préavis de trois mois minimum est requis pour dénoncer la convention [aucun préavis préalablement]

* La charge de l'entretien du chauffage central passe à la commune car trop technique à assurer par le club,

* Les abonnements à l'eau et à l'électricité sont supportés à hauteur de 2/3 par la commune car le JSI ne peut plus assumer la hausse des prix [1/2 avant] en échange d'une promesse de faire très attention,

Hélène de Schoutheete (IC) demande alors s'il y a un descriptif des biens concernés par la convention. Elle demande également si les "énormes avantages inhérents à la JSI" doivent faire l'objet d'un passage devant la Commission des subsides. " La receveuse nous a dit que si le total des avantages indirects dépassait 25.000 EUR, alors cela doit passer devant le conseil ". Claude Crapet (IC) insiste pour que le descriptif des biens soit mentionné dans la convention

Thierry Meunier (Ecolo) signale que dès la signature de la convention par les parties, il enverra un état des lieux aux conseillers : il y a en fait trois terrains de football et des

infrastructures (vestiaires, clubhouse, petit garage). Il précise d'abord qu'en 2006, l'évaluation des subsides directs et indirects n'a pas été faite, qu'en 2005 le total était plus élevé que 25.000 EUR. Il ajoute alors que la comptabilité de l'ASBL gérant la JSI est conforme, que les conseillers peuvent approuver les comptes, mais qu'il attend l'évaluation de la receveuse communale. Enfin, en ce qui concerne le réensemencement du terrain, il se demande s'il s'agit d'une obligation du propriétaire (la commune) ou d'un subside indirect, rappelle que le groupe IC a voté le budget communal (" tout se trouve dans le compte ") et



précise que l'entretien fera l'objet d'un nouveau marché qui n'est pas encore passé, que le total des coûts en énergie et électricité se monte à environ 2.000 EUR, que les montants prévus pour l'ensemencement, inférieurs à 20.000 EUR, n'ont concerné qu'un terrain. " Ici, on ne parle que de la convention ".

Hélène de Schoutheete (IC) s'inquiète alors du déséquilibre de traitement existant entre les clubs, lié notamment à la forte augmentation de la participation dans les charges.

Thierry Meunier (Ecolo) répond qu'en matière de disparité de traitement, on ne peut pas comparer tous les clubs sur un même plan. Il assure la conseillère qu'ils recevront tous le soutien maximum de la commune et qu'ils ont d'ailleurs tous été rencontrés, que leurs besoins ont été estimés en fonction de leurs difficultés.

Axel François (IttrePluS) explique alors que le Collège poursuit deux buts : instaurer de la rigueur dans les comptes et enlever l'épée de Damoclès financière pesant sur la JSI.

Claude Crapet (IC) tombe d'accord pour ce qui est de la rigueur, mais souligne qu'une règle de comptabilité et que le souhait de la Commission des subsides est de chiffrer les choses, ce qui vaut aussi pour les avantages indirects.

Daniel Vankerkove (IC) signale qu'il y a une deuxième équipe de football à Virginal, demande l'égalité de traitement entre les clubs et s'interroge pour savoir si le mouvement lancé sous la précédente législature visant à trouver un terrain nouveau à l'équipe dont le terrain actuel sera vendu comme terrain industriel, sera poursuivi.

Axel François (IttrePluS) répond d'abord que la remarque ne concerne pas le point abordé, mais que le projet d'un terrain de remplacement n'est pas abandonné. " Tu sais que le retard est dû au changement de ministres, mais nous ne perdons pas cela de vue ".

Vote
Pour : 9, Majorité
Abstention : 7, Minorité

✓ RESTAURATION EGLISE SAINT-LAURENT (HAUT-ITTRE)

Avenant au contrat (Décision)
L'échevin des Travaux Christian Fayt (IttrePluS) explique que les travaux avancent à grands

pas, mais qu'un gros problème est apparu en novembre 2006. Le marché initial prévoyait de remplacer seulement une partie de la toiture et de traiter celle-ci contre la mousse. Mais quand on a vérifié les ardoises, on s'est aperçu qu'une sur trois était défectueuse. " On aurait pu les remplacer, mais alors dans dix ans, on aurait dû avoir un nouveau toit. Ferdinand était là d'ailleurs. Cela coûtera à la commune 17.100 EUR en plus (compte tenu des travaux prévus, non réalisés), avec un autre avenant pour des enduits intérieurs (1100 EUR). La Région wallonne peut subventionner ces travaux complémentaires à hauteur de 60% et la province du brabant wallon à hauteur de 5%. " Le total des travaux de toiture et des enduits s'élève à 67.778 EUR, dont 40% ou 18210 EUR à charge de la commune.

Vote
Pour : 16, Majorité + Minorité

✓ RÉGIE FONCIÈRE COMPTES 2006

Approbation
Christian Fayt (IttrePluS), échevin du Logement, explique que les statuts demandent la présentation annuelle des comptes et que ceux-ci reprennent pour 2006 l'estimation des terrains transférés de la commune vers la régie foncière, ainsi que la vente d'un terrain Rue de Huleu : la valeur des terrains transférés est de 2160 EUR, tandis que la commune réalise une plus value de 32840 EUR. Le capital de la régie se monte à 236.642 EUR.

Vote
Pour : 16, Majorité + Minorité

✓ INFORMATIONS DU COLLÈGE

L'échevin de la Solidarité internationale, Claude Debrulle (PA) signale que le Collège s'associe à la pose d'une plaque commémorative au Château Bauthier demandée par une association active dans la résolution du conflit en Palestine et invite tout le monde à participer à la cérémonie.

Axel François (IttrePlus) signale, pour sa part, que le prochain conseil communal traitera des associations communales, des membres des conseils consultatifs, etc.

✓ QUESTIONS ORALES

1) Sécurité - Trottoir Boulangerie d'Ittre

Hélène de Schoutheete (IC) s'inquiète des problèmes de sécurité sur le trottoir en face de la boulangerie au centre d'Ittre. Une lettre a été adressée au Collège à la suite d'incidents à ce sujet. " Les voitures sont souvent mal parkées devant la boulangerie, empiétant sur le trottoir, mettant les piétons et les enfants de l'école communale passant par là en danger ... La volonté des usagers est de trouver une solution durable ici. Je propose une concertation avec les divers intervenants, le MET, la Zone de Police, l'opposition, les commerces, l'échevin de la Mobilité, des riverains dont un spécialiste de ce type de problème, et la professeure de gymnastique de l'école communale, confrontée au problème toutes les semaines ".

Nestor Bontet (IttrePluS) : " Vous me surprenez. J'entends prononcer le mot boulangerie, mais il y a un libraire là. Les voitures sont parkées sur le trottoir, aussi là où une personne handicapée se place. Chaque fois que j'y vais, je vois des 4x4, des dames avec des bottes de cheval. Comment le malheureux petit handicapé peut faire, il ne peut plus venir chercher son pain à Ittre. Dans mon esprit à moi, vous avez peut-être raison. A la rue du Bois de la Houssière, j'ai vu une dame descendre sur le sentier et se parker sur le trottoir. Il faut faire une étude sur l'ensemble d'Ittre. "

Thierry Meunier (Ecolo) signale qu'il a bien pris connaissance du courrier et indique que le Collège a pris des initiatives. " Nous avons demandé un rapport de police et des solutions : d'abord instruire le dossier et ensuite réfléchir ". Il rappelle qu'il procède toujours de la même façon : d'abord une réunion avec le service compétent, ensuite, une réunion avec les personnes. Pour ce qui est d'une concertation, il n'y voit aucun problème de principe et pense prématuré de sortir des solutions, qui vont " dépendre de la réunion ".

L'échevin de la mobilité ajoute que le problème de la mobilité sera géré par le plan communal de mobilité, qu'il va rencontrer l'échevin de Braine-Le-Château, de Braine-Le-Comte et de Tubize, avoir un contact

avec l'échevin de Rebecq, pour voir cela à échelle plus large. La commune va également rencontrer le MET, " pour trouver les solutions les meilleures pour le plus grand nombre de personnes. "

Nestor Bontet (IttrePluS) rappelle alors qu'il avait demandé à plusieurs reprises d'avoir un conseiller de la mobilité entre les 4 communes et que la Région wallonne prévoit de subsidier ce poste à hauteur 65%, les 35% restant à partager entre les communes participantes. " Cela vous décharge et apporte un plus. J'ai déjà remis les documents à ce propos, mais ils sont restés dans le coffre et comme je n'ai pas la clef... "

Marc Hordies (Ecolo) signale que le problème vient de ce que les citoyens en transit ne respectent pas les règles et qu'il y voit un problème d'éducation, de civisme. " Il faut travailler à faire comprendre aux automobilistes le respect de la loi. Ce n'est pas limité à un problème précis d'utilisation de l'espace public. Il faut trouver comment interpellier les gens ", conclut-il.

2) Budget- Rapport de la Commission d'avis

Jean-Paul Cayphas (IC) revient sur le budget et, " sauf erreur de sa part ", indique que les conseillers n'ont pas reçu le rapport de la Commission d'avis sur le budget et que cela aurait dû être envoyé avec le budget.

Le secrétaire communal, Paul Pierson, rappelle qu'il a été projeté en partie. Claude Debrulle (PA), l'échevin des finances, ajoute qu'il y a fait référence, qu'il a regretté l'absence du conseiller et s'engage à l'envoyer à tous les conseillers communaux.

3) Virginal - Saleté Animaux errants

Claude Crapet (IC) s'inquiète de la présence d'une troupe de chats semi errants dans le centre de Virginal et des désagréments qui accompagnent cette présence, saleté, odeur d'urine, ..., ainsi que des déjections de chiens sur les trottoirs. Il se demande si le Collège a prévu de faire quelque chose à ce propos.

Axel François (IttrePluS) félicite le conseiller de son sens de l'humour, trouve le mot saleté " déplaisant ", car il oblige les gens de la commune à refaire le travail. Le problème des chats est un vieux problème, mais la seule solution avant était de demander à un vétérinaire de courir après les chats. " Aujourd'hui, il existe un service de récupération des chats sauvages à la zone de police. Signalez-nous la présence des chats et nous appellerons le service. Pour les chiens affectés de dysenterie, c'est plutôt un problème de civisme. Les gens doivent se munir d'un gant et d'un sac ".

Conseil Communal du 27 mars 07

4) Circulation/Sécurité

Rue de la Longue Semaine

Suzanne Henry (IC) pose la question des problèmes de circulation Rue de la Longue Semaine à la suite du courrier d'un riverain: la rue est "trop étroite", "en mauvais état", "absence d'aménagements des trottoirs, de coussins berlinois", "absence de contrôle de vitesse", "non respect de l'interdiction de passage des plus de 3,5T". Elle demande ce que le Collège compte faire à ce propos.

Thierry Meunier (Ecolo) répond qu'il peut juste faire des panneaux plus grands pour ce qui est des camions de plus de 3,5T, qu'il ne peut quand même pas se mettre en travers de la voirie, ni demander à la police de se poster à l'entrée de la rue. Il reconnaît le danger pour les utilisateurs et pour les riverains car la voirie n'est pas faite pour accueillir ce trafic. Pour ce qui est de l'état de la voirie, il ajoute que cela fait des années que "elle est objet de discussion avec la commune de Braine-le-Château, responsable d'une partie de la voirie,

mais comme Braine-le-Château n'en souffre pas, ce n'est pas une priorité pour elle. Il ajoute "avoir un bon contact avec l'échevin de la mobilité de cette commune."

Pour ce qui est de la référence au courrier d'un riverain, qui parle des problèmes créés au niveau de la Chaussée de Nivelles (vitesse, absence de trottoir...) il ajoute que cette voirie appartient à la province, mais qu'elle va être transférée au MET. "Nous leur avons demandé de faire des investissements pas coûteux là", mais la province a du mal à faire des investissements sur une voirie qui ne lui appartiendra plus, semble-t-il.

Enfin, sur la question des aménagements, Thierry Meunier (Ecolo) indique qu'"on rencontre les riverains, fait des propositions et ne voit aucun problème à installer des coussins berlinois si cela peut changer les choses."

Axel François (IttrePluS) ajoute que le Collège a écrit à la province et à la Région wallonne à propos du problème de vitesse et d'absence de trottoir sur la



Trafic rue de la Longue Semaine

chaussée de Nivelles. Il indique que des contrôles radar seront faits là et qu'en concertation avec Braine-le-Château des coussins berlinois seront installés et la vitesse limitée à 50km/h.

5) Terrain - Coût

Nestor Bontet (IttrePluS) signale que cela devient impossible de trouver des terrains à prix raisonnables pour construire un logement convenable dessus. C'est bien de mettre des additionnels pour remplir les caisses, mais bon. "Quand vous allez avoir vos terrains à

bâtir Rue de Samme, n'oubliez pas que de nombreux jeunes me demandent quoi".

Axel François (IttrePluS) répond que la politique du logement est l'objectif presque principal de la nouvelle majorité, que des résultats rapides sont attendus et que l'échevin responsable a présenté "une méthodologie remarquable avec une chronologie précise".

L'échevin du logement Christian Fayt (IttrePluS) signale que le plan communal d'aménagement de Virginal doit être présenté à la Région wallonne

pour la fin mai 2007, que la politique du logement y sera débattue. "Tout sera mis sur la table : les terrains, les futurs logements, les terrains de la commune (Le GrandClosin), de la régie foncière."

6) Culture - CLI

Daniel Vankerkove (IC) rappelle que l'article 3 du contrat-programme signé avec le Centre des Loisirs et d'Information-CLI indique que le "Petit Tram" doit publier le procès-verbal du Conseil Communal et que ce PV doit être approuvé par les chefs des groupes politiques. Le secrétaire communal parle à ce sujet de concours de circonstances malheureuses liées aux dispositions prises pour valoriser le conseil communal précédent et qu'apparemment dans la confusion d'un report, cela a été perdu de vue. Le conseiller Daniel Vankerkove (IC) le remercie, mais "malgré la bonne volonté" parle de "réchauffé".

François Vermeulen

Conseil Communal du 6 mars 07

Voici le rapport officiel de cette séance dont le rapport Petit Tram est déjà paru dans le numéro d'avril a été publié.

Etaient présents : tous les conseillers étaient présents à l'exception de M. J.-P. Cayphas, excusé.

Le Bourgmestre a déclaré la séance ouverte à 19.00 en souhaitant la bienvenue à l'assemblée réunie, exceptionnellement, dans la salle communale pour l'examen du budget.

L'urgence a été sollicitée et acceptée, à l'unanimité des membres présents, pour inscrire à l'ordre du jour le renouvellement de la CCAT.

LE CONSEIL, à l'unanimité des membres présents, a :

approuvé le procès-verbal de la séance précédente. Conformément au ROI, le Président a demandé quels étaient les conseillers qui souhaitaient poser une question orale.

M. D. Vankerkove.

Le Président a souhaité pouvoir examiner le point 2 à huis clos pour une question de personnes.

l'unanimité des membres présents, a émis un avis favorable sur la réalisation d'un collecteur sur la rue de Virginal,

à l'unanimité des membres présents, a émis un avis favorable sur les M.B. 1 & 2 - exercice 2006 - du C.P.A.S. Local,

à l'unanimité des membres présents, a approuvé le budget de l'exercice 2007 du C.P.A.S. Local,

le conseil a ensuite pris connaissance du rapport de l'exercice 2006 du collège au conseil,

le conseil a ensuite pris connaissance du rapport de synthèse du budget de l'exercice 2007 et sur la politique générale et financière de la commune,

LE CONSEIL est ensuite passé au vote sur les taxes et impositions communales :

Voir annexe

LE CONSEIL, par 9 votes favo-

rables et 7 votes défavorables (I.C.) pour l'ordinaire, à l'unanimité, pour l'extraordinaire et par 9 votes favorables et 7 votes défavorables (I.C.) pour le global, a voté le budget de l'exercice 2007,

LE CONSEIL, en vertu de l'article 82 du R.O.I., a désigné un médiateur communal chargé d'assister le citoyen dans le cadre de la procédure d'interpellation prévue et réglementée par le chapitre 7, articles 74 à 82, M. F. Sivine a obtenu 9 voix et Mme de Schoutheete a obtenu 7 voix ; M. Sivine est donc désigné en qualité de médiateur. LE CONSEIL est ensuite passé aux informations relatives à :

la parution, pour la 1ère fois, du bulletin communal d'informations dans les pages centrales du « Petit Tram »,

la prestation de serment, en séance du Collège, de Melle F. Peeterbroeck, Présidente du C.A.S.,

LE CONSEIL est ensuite passé au point inscrit en urgence rela-

tif au renouvellement de la CCAT et, à l'unanimité des membres présents, a décidé de ratifier la décision du Collège communal de procéder au renouvellement de la Commission Communale d'Aménagement du Territoire et de Mobilité, dont la composition, outre le Président, est fixée à douze membres pour une population de moins de vingt mille habitants.

LE CONSEIL, en réponse à la question orale de M. Vankerkove relative à l'état d'avancement de l'étude pour la mise en conformité du rond point rue de Tubize, en face de l'incinérateur, a signalé que ce dossier sera étudié,

HUIS CLOS

LE CONSEIL, réuni à huis clos, a décidé, vu les problèmes rencontrés, de lever les dispositions de l'arrêté de police du Bourgmestre du 16 janvier 2007, par lequel le stationnement était interdit, du 16 janvier au 16 mars 2007, entre 08.00 et 20.00, face au n° 68 de la rue A.

Brancart, sur une longueur de 6,50 mètres,

Le Bourgmestre, intéressé par le point suivant, a quitté la séance. LE CONSEIL, réuni à huis clos, à l'unanimité des membres présents, a décidé de fixer l'échelle de traitement du Bourgmestre en fonction de sa situation. Le bourgmestre a ensuite repris séance.

Une discussion est ensuite entamée sur le sentiment des conseillers quant à l'utilité d'encore organiser le Conseil dans la salle communale de la rue de la Planchette, en lieu et place de la Grand-Place.

Le Président a levé à la séance à 24h.

P. Pierson

Secrétaire communal

Correction

Taxe sur les terrains de tennis privés :

Cette taxe de 500 eur. a été votée majorité pour 9 - contre minorité 7.

La minorité IC ne s'est pas abstenue mais a voté contre

Commissions : Appel à candidatures

Chers concitoyens,

- vous vous intéressez à la vie de votre commune
- vous avez des idées pour l'amélioration de la vie de tous
- vous voulez participer à la décision communale
- vous voulez vous impliquer aux côtés des responsables communaux
- vous êtes convaincu qu'il y a plus dans plusieurs têtes que dans une seule
- vous avez la fibre du partage des idées et de leur confrontation
- vous n'avez pas peur de quelques réunions de travail

par an

Alors, vous avez le profil pour rejoindre comme membre effectif un des conseils consultatifs communaux que la commune a décidé d'installer pour l'accompagner.

Nous attendons votre candidature comme membre d'un des conseils suivants :

1. Conseil consultatif des aînés
2. Conseil consultatif de la jeunesse
3. Conseil consultatif de la mobilité
4. Conseil consultatif des affai-

res sociales

5. Conseil consultatif de l'économie durable et de l'emploi local

6. Conseil consultatif du budget participatif

7. Conseil consultatif des sports

8. Conseil consultatif des personnes à mobilité réduite

9. Conseil consultatif de la solidarité internationale

Merci de votre engagement pour la démocratie ittroise. L'objectif de la commune est de faire de ces conseils de vrais organes participatifs, où la voix

de chacun sera entendue. Nous ne demandons à personne d'être un spécialiste de tel ou tel domaine, mais de participer dans un esprit positif et ouvert à l'amélioration de la qualité de la vie de nos concitoyens.

Merci d'avance pour votre disponibilité.

Pour le Collège communal
Thierry MEUNIER, Echevin

Pour devenir membre d'un conseil consultatif, nous vous invitons à remettre votre candidature par écrit au secrétaire communal, Paul Pierson, pour le vendredi 25 mai 2007 au plus tard, à l'Administration communale d'Ittre (rue Planchette, 2), en mentionnant vos coordonnées, le ou les conseils qui suscitent votre intérêt et éventuellement vos motivations et/ou compétences par rapport aux matières pour lesquelles vous posez votre candidature.

Vie associative

Les écoliers en visite à la ferme

Dans la foulée de la fête de Pâques et après avoir accueilli quelques poussins, les enfants de l'école communale maternelle de Virginal ont décidé d'aborder le thème de la ferme. C'est donc tout logiquement qu'ils se sont rendus dans une exploitation agricole. La ferme du Planois, à Hennuyères, a accueilli les plus petits le 20 avril et les enfants de 2e et de 3e années le 27 avril. Deux journées de

découverte de la vie de la ferme et surtout des animaux : poules, chèvres, lapins, ânes et vaches ont retenu tout l'attention des écoliers. Peut-être cette visite suscitera-t-elle des vocations ? Par ailleurs, le thème de la ferme sera à nouveau abordé lors des portes ouvertes de l'école, le 24 juin, à l'occasion de la journée des fermes.

Dany Wilquin



Palette du Ry Ternel Soirée spaghetti Le 12 mai

La "Palette du Ry-Ternel" organise sa soirée Spaghetti le 12 mai 2007. Les amateurs pourront nous rendre visite à partir de 18h.

Au programme

- Remise des prix de la saison 2006-2007
- Tombola (1 seul prix mais quel prix ! ... Surprise...)
- Musique d'ambiance et soirée dansante

Au menu:

- Une petite information, les tartes "al-djote" ne feront plus partie de la carte
- Apéro maison
- Spaghetti bolognaise, possibilité junior
- Spaghetti jambon fromage crème, possibilité junior

- Entrée au choix chaude ou froide
- Dessert, italien bien sûr et si vous le désirez, le tout (apéro + entrée + plat + dessert) pour un prix défiant toute concurrence ... allez on vous le dit, l'apéro est offert ... Qu'on se le dise, bloquez déjà cette date dans vos agendas et rdv le samedi 12 mai 2007 à partir de 18h, vous ne serez pas déçus. N'oubliez pas de visiter notre site "http://www.Ry-Ternel.be". Et pourquoi pas venir un jour tester vos talents de "pongiste" ? Vous trouverez toutes les infos sur notre site.

Le comité de la Palette du Ry-Ternel

Ittre Plus Barbecue

La famille socialiste s'est retrouvée le WE du premier mai pour son traditionnel repas barbecue. L'apéritif Jean Jaurès accueillait les nombreux participants. Les assiettes copieuses ont été très appréciées.

Les délégations des autres groupes de la majorité avaient bien entendu tenu à venir soutenir le groupe du mayor Axel François.



Luc Schoukens



Petites annonces

Disparue

Disparue depuis le 14 avril 2007.
Du 162 rue Rouge Bouton à Virginal.
« Pitchoune » chatte de 4 ans, noire et blanche + 1 tache noire sur le nez. Très peureuse ! Elle vivait à Haut-Ittre, rue Ternia 12 et était à Virginal depuis 2 semaines dans une nouvelle famille. Il est possible qu'elle soit en route pour revenir sur Haut-Ittre. Elle porte un collier rouge ayant une médaille avec son nom et un N° de GSM.
D'avance merci pour toutes infos.
0474/43.29.09 0477/96.37.34

A vendre

« La dernière guerre » éd. : Erasme. 10 volumes. + 3 volumes « La résistance ».
« Peuples du Monde » éd. : Alpha. 10 volumes.
« Histoire du Monde à travers les âges » éd. : Time Life. 19 volumes.
« Des pays et des hommes » éd. : Larousse. 13 volumes. Etat neuf. 067/64.64.83

A vendre

Congélateur bahut 235 litres. Bon état. Faire offre. 0496/71.32.89

Cours de guitare

Etudiant au Jazz Studio donne cours de guitare pour débutant (méthode très accessible, sans solfège). Simon Gérard 0476/70.82.66

A vendre

Bois de sapin (épicéas) coupé à 1m. 15 stères : 25 eur. / stère. 067/64.67.14 (après 17h).

A vendre

Divan - 067/21.44.01

A vendre

4 pneus Uniroyal Rallye Pluie (195-50-15) quasi neufs. Prix : 140 eur. pour les 4. 067/64.71.35 0475/59.86.05

A vendre

Porte-vélo (3 vélos) à fixer sur la porte arrière de la voiture pour 40 eur. (prix neuf : 120 eur.) 067/21.07.30

Cherche

Jeune fille 18 ans recherche baby-sitting les vendredis, samedis soirs et congés scolaires. 067/21 07 30 0494/83.19.59

Cherche

Recherche convecteur au gaz avec ventouse (longueur maximum 80 cm). Tél. : 067/64.67.14 (après 17h).

Cherche

N'auriez-vous pas au fond de votre garage, oubliée depuis longtemps, une moto (route ou tout terrain) 50 cc d'occasion avec papiers ? 02/355.26.56



Art et Pédagogie

Stage de dessin et peinture pour adultes

(débutants et plus confirmés)

4 - 5 - 6 juillet
29 - 30 - 31 août de 10h à 16h

«De l'observation à l'interprétation» : thème : le personnage
Approches diverses et techniques variées : Fusains, pastels, gouaches, encre de chine, aquarelles....
Prix : 90 €

RENSEIGNEMENTS ET INSCRIPTIONS : 067/64 76 22
(N.B. : petits groupes de 6 à 8 personnes max.)

Stage de l'été du CLI

pour les adolescents à partir de 13 ans

Le CLI propose deux stages au mois d'août.

✓ «Atelier de réparation de vélo, balade - découverte... à vélo»

Du lundi 6 août au vendredi 10 août
Paf : 45 €

✓ Stage «Cinéma»

avec L'asbl Bigoudaire, avec Patrick Montjoie, journaliste, animateur de l'asbl Bigoudaire.

Du lundi 20 au vendredi 24, de 10h à 16h.
Paf : 60 €

L'asbl Bigoudaire a pour objectif, entre autres, de permettre à tout un chacun d'appréhender au mieux le langage audiovisuel, d'en connaître ses codes, par l'implication effective dans la réalisation d'un court-métrage (fiction, documentaire, animation, art et essai, etc.).
Découvrir le cinéma à travers toutes ces facettes. L'écriture, la réalisation, le jeu d'acteur, la technique, le montage

Au local de No Man's Land, à l'étage de la Salle Polyvalente de Virginal.

Renseignements et inscriptions, Anne Grégoire
CLI 067/ 64 73 23 (de préférence avant le 28 juin)
info@ittreculture.be



Pas à Pas Stages été

✓ " THEATRE ET CONTES " Du 30 JUILLET au 03 AOUT Enfants de 5 à 9 ans

✓ " CHANSONS, DANSES ET MUSIQUES " Du 06 au 10 AOUT Enfants de 3 à 7 ans

✓ " HIP-HOP " Du 13 au 17 AOUT (4 jours) Enfants de 9 à 13 ans

✓ " LE CINEMA " Du 20 au 24 AOUT Enfants de 5 à 9 ans

✓ " LE CIRQUE " Du 27 au 31 AOUT Enfants de 3 à 7 ans Activités de 9h00 à 16h00. Garderie gratuite de 8h30 et à 17h00. Prix : 60 Euros. Les enfants amènent leur pic-nic. Les activités se déroulent en salle et à l'extérieur.

Lieu : Salle Pas à Pas, rue Bois de la Houssière, 20 à 1460 Virginal - Ittre
Attention, le nombre de places est limité.
Renseignements et inscriptions :
Sophie Noach
067/64 90 64 et 0477/665 332
Site : www.pasapas.be
pasapas@skynet.be



Vie associative

Entrée
gratuite

La Cravache d'Or Le Poney Club le Cavaletti Portes ouvertes



13 mai

10h30 : Dansons ensemble
11h00 : « Grease »
12h00 : Carrousel
12h15 : Barbecue - Tombola
13h15 : Fire Dance
14h00 : Pas de 2
14h30 : Démonstration d'obstacle
15h00 : Spectacle : « Pirates »
15h45 : Les Lusitaniens
16h00 : « French Cancan »
Rafraîchissements - barbecue - tartes
snacks à des prix démocratiques
48, rue du Croiseau - 1460 Ittre
067/64 67 61 - 0477/308 671
<http://lacravachedor48.site.voila.fr>



Paix Juste au Proche Orient Via Vélo

À vélo rejoignez, le 9 juin

les 6 heures pour la Palestine au Cinquantenaire à Bruxelles



40 ans d'occupation de la Palestine par Israël signifient:

Spoliation des terres et de l'eau
- Interdictions de construire -
500 check points militaires qui gênent et empêchent le commerce, l'accès au travail, à l'école, aux hôpitaux, aux champs - Un nombre croissant de colons, 460 000 aujourd'hui - 10 000 prisonniers parmi lesquels de nombreuses femmes et enfants - Suppression de la notion de domicile pour les Arabes de Jérusalem : leurs maisons sont devenues des "résidences" et ont été confisquées en cas de séjour à l'étranger (pour étude ou pour travail) dépassant quatre ans - Ressources financières (droits de douane) confisquées - Arrachage de milliers d'oliviers - Poursuite de la construction du Mur de 730 km édifié presque exclusivement en territoire palestinien (déclaré illégal par la Cour Internationale de Justice de l'ONU) qui morcelle les Territoires et permet à Israël de persévérer dans sa politique d'annexion et de contrôle des

ressources hydrauliques et économiques - Humiliations quotidiennes et réduction à la misère...

Organisé par la Coordination des groupes du Brabant Wallon Paix Juste au Proche Orient

Rouler 40 km contre 40 ans d'occupation

Les deux parcours décrits ci-dessus se rejoindront à la place Jourdan vers 14 h.

L'ensemble des cyclistes se rendra alors à l'esplanade du Cinquantenaire.

L'itinéraire Ittre-Bruxelles suivra le canal de Virginal à Saint-Gilles.

L'itinéraire Wavre-Bruxelles suivra le Rando-Vélo n°10, fléchage par bandes jaunes et bleues jusqu'à la drève de Lorraine.

Il sera évidemment possible de se joindre au groupe tout au long de l'itinéraire.

Des itinéraires détaillés seront disponibles sur demande.

Conditions de participation

- La participation est gratuite. Une inscription est souhaitée chez Marc Abramowicz au 067 21 40 77 ou marc.abramowicz@skynet.be pour le départ d'Ittre et chez Gérard Vandermosten au 010 22 53 49 ou gerard.vandermosten@skynet.be pour le départ de Wavre.
- Chacun est responsable de sa sécurité et tenu de respecter le code de la route.
- Il faut apporter pique-nique, boisson et vélo en bon état.
- Chacun est responsable de son retour.
- Des t-shirts spécialement conçus pour la circonstance seront disponibles au prix de 8 à chaque rendez-vous.
- Au Cinquantenaire, il y aura une animation avec de nombreux stands consacrés à la Palestine.
- Gsm pour contacts durant le parcours : pour Wavre-Bruxelles 0473 68 34 13 et pour Ittre-Bruxelles 0476 29 73 59

Art qui show Programme des spectacles

Salle "Tournesol" de Braine-le-Château

1er juin à 20h : Les 100 papiers - Théâtre de ré-actions sur les "sans papiers"
2 juin à 20h : Shéhérazade - Comédie musicale sur le thème des mille et une nuits (thé à la menthe et pâtisserie)
3 juin à 14h30 : Charlie et la chocolaterie - Théâtre des enfants
3 juin à 19h30 : Carmen - Théâtre des 12 à 16 ans
Salle du "Lion d'Argent" à Ittre
9 juin à 19h : La bonne adresse - Comédie des adultes
9 juin à 21h : Le beau salaud - Comédie des adultes
Petite restauration sur place

RÉSERVATION AU 0476/925 452

Le Tennis Club Ittrois

Stages sportifs d'été Tennis+Multisports

POUR LES ENFANTS ENTRE 5 ET 8 ANS
du 30 juillet au 3 août
du 13 au 17 août (sauf le 15 août !)
POUR LES ENFANTS ENTRE 8 ET 12 ANS
du 23 juillet au 27 juillet
du 6 au 10 août

Où ? A la plaine des sports dans le centre d'Ittre
Horaire ? De 9 heures à 16 heures. (possibilitéPossibilité de garderie via l'administration communale)
PAF : 60 € la semaine
sauf la semaine du 13 au 17/8 :48 €
(pas de journée de stage le 15 août !)

CHEQUE SPORT ACCEPTE !
Encadrement : moniteurs titulaires d'un diplôme pédagogique.
NB : les stagiaires seront couverts par une assurance.

Renseignements et inscription :
Nicolas JOACHIM 0498/14 81 77
nicjoachim@hotmail.com



A-t-il été victime d'un coup de soleil ?

Quand les pinceaux s'em-mêlent et que la malchance s'en mêle rien ne va plus. La balade de printemps du 15 avril organisée sur Ittre devait être une agréable journée pour de nombreux promeneurs, mais les choses ne se sont pas déroulées comme prévu.

L'heure de départ renseignée dans le Petit Tram étant erronée, de nombreuses personnes n'ont pu participer à cette sortie. Sur la vingtaine de participants plus de la moitié ont renoncé à mi-parcours tant l'allure était rapide et les haltes explicatives inexistantes. De plus, la chaleur était étouffante ce jour-là. Les quelques rescapés de cette aventure ont parcouru plus de 12 km alors que le circuit initial n'en faisait que 8 et ils sont rentrés avec plus d'une heure trente de retard sur l'horaire estimé : malheureux concours de circonstances...certainement. Cette mésaventure ne

remet pas en cause la franche collaboration entre le Syndicat d'Initiative et du Tourisme d'Ittre et l'ASBL El Tourniket. Au vu des nombreuses protestations téléphoniques, l'association rappelle que ce 15 avril la promenade était organisée par le SITI et que les membres du comité El Tourniket tenaient uniquement un bar avec petite restauration.

Lorsque nous organisons une promenade, le groupe ne s'étire jamais sur des centaines de mètres, de plus devant et derrière celui-ci, nous avons toujours un responsable muni d'un GSM, en cas de besoin. Plusieurs haltes sont toujours programmées pour reformer le groupe et parfois l'une d'entre elles est une halte apéro.

Ne critiquons pas trop vite un groupe qui se démène et œuvre pour la sauvegarde des sentiers et du petit patrimoine naturel. Pour vous convaincre de sa bonne organisation, il vous invite à participer à sa prochaine sortie sur Braine-le-

Château le 20 mars prochain. Le départ est fixé près du Piloni sur la place à 10 h précises. La première partie de circuit de 7,2 Km sera ponctuée d'une halte apéro (de quoi souffler un peu) avant le repas de midi au Meurisse (sur réservation avant le 17 mai). Après, il restera au groupe 2,8 km pour le retour vers le point de départ. D'autres sorties sont déjà programmées pour cette année, renseignez-vous auprès des responsables de l'association ou téléphonez au 067/64.74.13 ou 0474/71.94.01.

Vous pouvez aussi laisser votre réservation aux adresses suivantes : el-tourniket@hotmail.com ou marievd@hotmail.com. Le site quefaireaittre.be est aussi à votre disposition. Consultez-le. Les membres du comité vous remercient de votre confiance et de votre présence lors de leurs manifestations. A bientôt.

**pour le comité,
le président,
J. Vanderlinden**



Petites annonces

Recherche gardienne

2 à 3 soirs par semaine entre 18 et 20h30 (à partir du 2 mai 2007)

Nous sommes un des huit couples partenaires du rachat de l'ancien Pensionnat des Sœurs des Sacrés-Coeurs de Virginal, rue du Centre 15 et nous

venons d'y emménager. Parents de 2 jeunes enfants, nous sommes à la recherche d'un(e) gardien(ne) motorisé(e) pour s'occuper de Léon (1 an 1/2) et de Jeanne (3 ans) c/o (je ne vois pas ce que ce c/o signifie, cela ne me paraît pas clair) nous (La

Tarlatane) ou à domicile entre 18h et 20h30 et ce 2 à 3 fois par semaine pour une période transitoire de mai à juin 2007. En effet, nous travaillons dans le spectacle et sommes responsables d'un Lieu de Création à Bruxelles (www.catastrophe.be), ce qui nous

amène à avoir des horaires assez variables. En attendant de pouvoir organiser nos activités professionnelles en fonction de ce 'changement de vie', nous aimerions pouvoir trouver une solution stable pour faciliter l'intégration de nos enfants durant cette période 'transitoi-

re'. Merci d'avance...
Jeanne, la femme canon & Léon et sa grande illusion

Catherine Magis & Benoît Litt
0497/29.55.11
magis@catastrophe.be
magilitt@skynet.be

Vie associative



Prochaine collecte

Je suis donneur, je parraine un nouveau donneur et ensemble nous sauverons des vies

Le donneur qui viendra avec un(e) filieul (le), (une personne qui donnera son sang pour la première fois) aura la plaisir de participer au tirage au sort d'un cadeau sympa. Il y aura un tirage par lieu de collecte :

Ittre : 15 juin

Virginal : 22 juin

14 JUIN : JOURNÉE MONDIALE DU DONNEUR DE SANG

sur le thème

« ... et je sauve des vies »

Un peu d'histoire

Le 14 juin 1900, Landsteiner décrit les groupes sanguins ABO, ce qui améliore considérablement le taux de réussite des transfusions ; cette découverte lui valut le Prix Nobel de

médecine. Cette date a été retenue pour la Journée Mondiale du Donneur de Sang.

Le 14 juin, plus de 190 Services de transfusion fêtent désormais la Journée Mondiale du Donneur de Sang: c'est l'occasion de remercier toutes les personnes qui font don de leur sang, leur plasma ou leurs plaquettes.

Le mercredi 14 juin, 190 Services de transfusion de par le monde fêteront la Journée Mondiale du Donneur de Sang. L'occasion pour le Service du Sang de la Croix-Rouge de Belgique de remercier les quelque 100 000 personnes qui se présentent chaque année pour faire don bénévolement de leur sang, de leur plasma ou encore de leurs plaquettes

Croix Rouge

**Secourir,
ça s'apprend.
Toi aussi,
passe ton brevet.
Des gestes
qui comptent.**

Obtiens le « BEPS »
Brevet Européen de
Premiers Secours, après
un cours de 12 heures.

Ecole communale d'Ittre
Rue Jean Joly
Les mardis 15, 22, 29 mai
et 5 juin
De 19h00 à 22h00

**Renseignements
et inscriptions**
Cila Ribeiro 067/64 93 23
(le soir)
cilamr@hotmail.com
Michel Delhoux
0477/52 44 02
Michel.delhoux@gmail.com

Carnaval mixte à Ittre

« Pour la seconde année consécutive, les Associations des Parents des deux écoles d'Ittre (communale et libre) se sont regroupées pour organiser un cortège de carnaval ce vendredi 2 mars dès 18h pour les enfants mais aussi les parents dans le village.

Nos 4 authentiques gilles et nos musiciens recrutés bénévolement et motivés par le mari de Mme Sabine, enseignante de 2ème maternelle à l'école communale (un tout grand merci) se sont préparés à l'école communale, et ont emmené en cadence le cortège d'enfants endiablés par les lancers de confettis et d'oranges (merci au boucher Pascal). Ils se sont dirigés vers l'école libre où les attendaient un autre bon groupe d'enfants et parents tout aussi prêts à faire la fête. Encadré par la police, le cortège a descendu la rue Basse jusqu'au parking à l'arrière de la Poste où le bonhomme hiver s'est embrasé selon la tradition. La centaine de per-

sonnes présente s'est ensuite restaurée à la salle Planchette grâce aux délicieux pains-boudins du boucher Pascal et aux boissons des Associations de parents.

Merci à la commune pour l'organisation de la sécurité, au bourgmestre pour sa présence au début du cortège et aux membres organisateurs tous prêts à remettre cela l'année prochaine." Les membres orga-



nisateurs des AP des écoles communale et libre d'Ittre.

Prochaines organisations :

Soirée dansante de l'école communale d'Ittre le 5 mai à 19h à la salle polyvalente de Virginal.

2ème soirée "Last Week Party" de l'école libre d'Ittre le vendredi 29 juin dès 21h30 à la salle du Lion d'Argent.

Virginal en fête

Assemblée générale

Le vendredi 15 juin 2007 à partir de 20h00'
Au local Café du Cercle
« Chez Fernande »
2, Rue Charles CATALA

ORDRE DU JOUR :
Coordination des groupes, événements, inscriptions, attributions des emplacements gratuits aux participants
de « VIRGINAL en FETE » des 25 et 26 août 2007.
Sont invités à y participer, toutes personnes désireuses de

passer un Week-end de détente dans une ambiance chaleureuse et déstressante.....

Artisans, brocanteurs, petites restaurations, commerçants sont entre autres les activités généralement les plus représentées.

Pour ne pas faillir à la tradition un thème sera choisi par les participants lors de l'Assemblée Générale.

Laissez libre choix à votre imagination et venez nous rejoindre

pour un week-end hors du commun. Des prix sont attribués durant ce week-end au plus bel enfant déguisé, au plus beau costume et au plus beau stand représentatif du THEME CHOISI. « qu'on se le dise »



SPECTACLE DE DANSE

DE L'ASBL
PAS A PAS

Le jeudi 17 MAI 2007
(Ascension)
à 16h

au
Gymnase de Tubize

"UN WEEK-END PRESQUE COMME LES AUTRES"

REUNISSANT PLUS DE CENT ELEVES
MODERN-JAZZ, FUNK, HIP-HOP ET DANSE ORIENTALE

Prix des places : 6 €
RENSEIGNEMENTS ET RESERVATIONS : SOPHIE NOACH
Tél : 067/64.90.64 et 0477/66.53.32, Mail pasapas@skynet.be
Site : www.pasapas.be

ITTRE : 3 juin 2007

Fête de la fraise

CUEILLEZ VOS FRAISES DANS LES 2000 m²
DES VERGERS "MICOLOMBE"
(rue de Braine-le-Château) de 11h à 18h.

ORGANISATION:
 **ROTARY**
Braine-le-Château
&
Les Vergers "Micolombe"



Au profit de "Clowns & Magiciens Sans Frontières" et des Ecoles Libres de Ittre

Petite restauration barbecue
Droit d'entrée à la cueillette: prix au ravier

AVEC LE SOUTIEN DE:

 **DE WALS CAMBY**
ASSURANCE
Chaussée Central
ELAERTS
Société d'assurance et d'investissement
www.dewalscamby.be
067 21 07 81

 **Waffle**
Café

IMMOBILIER
PARIS
Tél : 067/21.33.34

Les Intérêts Communaux



ont le plaisir de vous inviter à leur

fête annuelle

le samedi 2 juin

à la salle polyvalente de Virginal

Au Menu

Apéro offert à partir de 18 heures
Crème d'asperges à l'émulsion de ciboulette
Brochette de scampis ou blanc de volaille sauce à l'indienne
Risotto aux légumes
Fraises suées au citron vert
glace vanille Bourbon
Moka

Prix : 18 euros (12 euros pour enfants de moins de 12 ans)

Réservation indispensable pour le mercredi 30 mai
au plus tard précisez scampis ou volaille

Marc Dubois 0475/892 871

Marie-Jo Doumont 0475/736 307

Daniel Vankerkove 0474/535 901 - Marc Vienne 0476/462 911

Culture

Le Centre Culturel de Braine-l'Alleud a 35 ans



Avec 2 spectacles des Baladins du Miroir, la soirée « Convulsion » (un concert rock dansé) et une exposition d'affiches des spectacles et événements organisés durant ces 35 ans., il vient de marquer le coup. Nous avons rencontré Benoît Raoul son sympathique directeur qui a repris le flambeau de notre Willy Barette international.

Le Centre Culturel de Braine-l'Alleud qui est situé rue Jules Hans, est un des plus anciens centres de la province. Comme

à Ittre, il est né de la volonté commune de la vie associative et de l'Administration communale. C'est Willy Barette, notre concitoyen ittrois de la rue des Noyers, qui en a été animateur-directeur pendant 28 ans, avant de passer le relais durant 1 an ½ à Olivier Van Hee, l'actuel directeur du CCBW (le Centre Culturel du Brabant Wallon) puis à Benoît Raoul.

Chaque centre a un peu sa propre culture, ses accents propres, tout en couvrant l'ensemble des secteurs d'activités d'un Centre Culturel. Celui de

Braine-l'Alleud s'est principalement exprimé à travers le spectacle pour jeune public, l'aide à la création et le soutien à la vie associative.

Jeune Public et soutien à la création.

Près d'une centaine de séances de spectacles très variés sont organisées au profit de 10000 enfants et jeunes, principalement de Braine-l'Alleud mais aussi des communes environnantes. C'est ainsi que des enfants d'Ittre et de Virginal assistent parfois par l'intermédiaire du CLI aux représentations scolaires à Braine-l'Alleud.

Au niveau des spectacles « adultes » c'est la dimension « aide à la création » qui a été explorée. Des spectacles de jeunes troupes talentueuses, à la recherche d'un lieu de répétition et de création ont souvent trouvé accueil au « Foyer » à Braine. Ce travail de découverte, de spectacles de théâtre, de danse et de musique novateurs (Théâtre argonautes, Cie Simorgh, Iota, Mateo Moles,...) a été soutenu et animé depuis de longues années, jusqu'il y

peu avec l'aide du contrat culturel de la Province du Brabant wallon (depuis 2 ans maintenant sur fonds propres) Or, l'argent c'est le nerf de la guerre puisque les spectacles ont un coût important.

Ce travail s'est fait en complémentarité avec les autres lieux de spectacles de la région.

Les associations

« poumons citoyens. »

Le « Foyer de Braine » soutient par ailleurs la vie associative. Plus de 80 associations sont membres du centre culturel et font appel à lui pour du soutien logistique, la mise en relais en réseau d'activités ou de projets. C'est ainsi que le foyer a largement soutenu les projets de la commission de solidarité internationale ou le concert de Noël qui permet aux chorales et fanfares de créer un grand spectacle annuel. « Cette vie associative est un moteur citoyen mais joue également un rôle économique qui, sous-estimé, est néanmoins important » nous précise encore Benoît Raoul.

Le CLI bénéficie par ailleurs

également de temps à autre de l'équipement technique du Centre Culturel de Braine-l'Alleud pour la mise en place de nos spectacles à Ittre ou Virginal. Des soutiens précieux étant donné le fait que nos salles ne sont pas équipées.

La prochaine saison de Centre culturel aura un large accent « humour ». Si vous voulez en savoir plus sur à leur programmation, regardez l'agenda régional dans Le Petit Tram ou consultez le site www.braineculture.be.

02/384.59.62

Propos recueillis par
Luc Schoukens



Nouveau Cercle équestre à Ittre

Dès le 1er juin, le Cercle Equestre des « Mi-La-Mi » s'installe à la « vallée des Poneys » rue de la Procession Ittre.

Nouvelle responsable **professeuse diplômée.** Ouvert à tous dès 5 ans. Dressage – obstacle – ponygames – voltige – équitation adaptée – carrousel – stages – passage examens – concours – fêtes enfantines – etc. Location boxes – soins chevaux – soins de vos chevaux pendant vos vacances – travail de votre cheval, tout dans la qualité !

Venez nous dire un petit bonjour en passant.

Portes ouvertes
Dimanche 10 juin 2007
de 10h30 – 17h00

Au programme

10h30 : Que l'on sache monter ou non petit tour du monde à poney.

12h00 : Apéro et petite restauration.

13h30 : Suite de l'animation et diverses démonstrations :

Obstacle
Equitation adaptée
Reprise de dressage en musique.

C.E. des « Mi-La-Mi »
Rue de la Procession
Ittre

Isabelle Le Blicq
0495/27.07.97
milami@tvcablenet.be



Journée des fermes Dimanche 24 juin Virginal

Le CLI, Le Centre Culturel d'Ittre, vous propose de participer à la 16^{ème} Journée des fermes.

C'est l'occasion de découvrir, en famille, un coin de la commune et d'aller à la rencontre de nos paysages, de nos fermes, de notre patrimoine et des gens qui les animent.

Cette année, c'est Virginal qui sera à l'honneur. Nous allons au départ de la Ferme du Notaire (à côté du château d'eau), rejoindre le centre de Virginal et son parcours d'artistes, pour ensuite par les sentiers de la Bruyère aller vers le bois des Nonnes. La rue Montplaisir et Laverland nous ramèneront au centre (2^{ème} visite d'expos possible), avant d'aller prendre l'apéro à la ferme Lienart. Ensuite, dîner à la ferme Goethals-De Cousemaecker et goûter à l'Etable d'hôtes.

Des panneaux d'informations attireront votre regard sur les paysages, la flore et la faune. Dans les fermes et haltes vous serez accueillis en musique et pourrez découvrir spectacles de rue, animations, dégustations diverses, expositions d'animaux, activités et jeux agricoles.

Départ de la promenade (6-7 km) à la Ferme du Notaire (Famille De Cousemaecker-Goethals) entre 9h30 et 11h30. Petit déjeuner entre 8h30 et 9h30. Visite du parcours d'artistes. L'apéro se prendra à l'ancienne Ferme

Lienart-Mertens et le dîner de 12h à 15h à la ferme du Notaire. La ferme de Samme (l'Etable d'hôtes à côté) accueillera le goûter avec le cabaret-spectacle animé par des artistes d'Ittre et de la région. Tout l'après-midi, animations, marché des producteurs, musique, spectacle, visite de la ferme, jeux agricoles, etc.

La promenade découverte sera également accessible l'après-midi, seule la ferme-apéro ne sera plus animée.

Une organisation du CLI (Centre Culturel d'Ittre) sous le label "Ouest en fête", avec la collaboration de la Ligue des Familles, el Tourniket, des agriculteurs et de l'Administration communale d'Ittre.

PAF pour la journée : 2,50 EUR (Adulte) – 1,50 EUR (Enfant) – 8 EUR (Familles)
Tartes aux légumes bio ou barbecue (10 EUR) - nous garantissons uniquement les repas réservés avant le 22 juin

Informations et réservations pour le dîner
Centre Culturel d'Ittre
Centre de Loisirs et d'Information
Tél. 067/64.73.23
info@ittreculture.be
www.ittreculture.be



Royale Harmonie Communale de Virginal École de musique, les résultats

Comme chaque année, l'école de musique organise des examens de solfège et d'instruments. Nous avons le plaisir de vous en communiquer les résultats. La proclamation des résultats aura lieu lors du concert annuel de l'harmonie de Virginal, en même temps que la remise des prix et des diplômes. Voici les résultats de ces examens à l'instrument.

1ère année

Gerard Benoit Sax alto 81,0
Mutaka Sarah Clar. 85,7
Nguyen Josiane Clar. 80,7
Doncq Lauréane Flûte 88,3
Mataigne Marie Flûte 81,7

Devis Thomas Perc. 83,0
Ngrime Serge Cornet 87,0
Florkin Serge Trombone 76,7

2ème année

Delalieux Myriam Perc 74,4
Cheron Claire Bugle 65,0
Barbe David Cornet 77,7
Jadoul Nicolas Trombone 90,0

3ème année

Lambert Corantin
Tromp Malade
Dias Lunes Laetitia Clar. 88,3
Gueret Danielle Clar. 88,3
Gerard Josiane Clar. 80,6
Dupont Alain Sax tenor 81,7

Laurent Gaëlle Tromp. 82,8

4ème année

Farin Fanny Clar. 75,0
Pigeolet Alexandra Clar. 86,1
Vandekerckhove André Tuba 84,4
Saussez Christiane Clar. 88,9

5ème année

Fenton Sandie Clar. 81,7
Mesmaker Jacqueline Sax alto 70,6
Pire Julie Perc. 85,4
Perfectionnement
Scaufflaire Kévin Sax alto 85,6

Pour la RHCV,
Jacques Givron

Expression

IBW: MINABLE

Souvenez-vous le temps où une poignée d'habitants s'est opposés au permis d'exploiter de l'incinérateur. Délaissés par les politiques, délaissés par les dirigeants, tout seuls, ces quelques habitants avaient interpellé l'IBW qui refusait de faire une étude d'incidence. En effet, avant de mettre cet incinérateur en route, la loi imposait à l'IBW d'étudier combien les émanations de fumées étaient nocives pour la population. A une époque où notre survie est mise en question par la pollution, ou le climat change dangereusement, l'IBW refuse...

Aujourd'hui le Conseil d'Etat a donné de toute évidence raison à ces habitants qui ont dû prendre un avocat. La question qui se pose maintenant est de savoir pourquoi l'IBW a ce comportement démodé. N'est-il pas au courant que l'humanité est en danger ? A moins que la direction ne soit pas humai-

ne, ils sont concernés comme tout et chacun. Est-ce que la direction de l'IBW est consciente qu'elle est payée par le contribuable pour brûler des déchets comme la loi l'impose? Que c'est le contribuable qui paye son salaire ainsi que son avocat qui a plaidé contre la population ? Si on comprend bien, c'est bien cela que vous faites avec l'argent des autres.

J'ignore ce qui advient de la facture de l'avocat qui a défendu ces quelques habitants qui sont à l'origine de cette affaire. Dans leur combat, ils ont reçu le soutien de l'ADESA et des écologistes. Le geste de la population de s'informer de ces frais d'avocat fait déjà partie de cette ère nouvelle qui est là. Espérons que l'IBW rattrape son retard pour que le défi de ce siècle soit une réussite pour l'humanité entière.

M. Krul

Approximations (délibérément ?) trompeuses ...

Réaction de l'IBW

La vérité est quelque peu différente ...

Savez-vous, que le permis attaqué était principalement relatif à la mise en service d'équipements d'épuration des fumées visant à prendre 10 ans d'avance sur les normes de rejets ? L'IBW qualifiée de « en retard », fût donc la première à respecter les normes dites renforcées.

Savez-vous que l'IBW n'a jamais refusé l'étude d'incidence et l'avait même prévue et budgétisée ?

Savez-vous que le recours au Conseil d'Etat a été introduit non pas contre l'IBW, mais contre les instances décisionnelles, à savoir : la Députation permanente et la Région wallonne qui ont estimé qu'une étude d'incidence ne se justifiait pas au regard des textes

de lois de l'époque.

Savez-vous que la décision du Conseil d'Etat fait suite à une plainte vieille de 10 ans et arrive 3 ans après qu'une étude d'incidence ait été réalisée suivant le prescrit de la nouvelle législation et ait conclu à l'absence d'impact significatif ?

Ainsi donc, l'IBW l'affirme, elle est parfaitement consciente qu'elle est payée par le contribuable, entre autres, pour brûler des déchets comme la loi l'impose et non pas pour financer des débats idéologiques tronqués !!

L'IBW

NB : toute personne intéressée peut venir consulter les documents relatifs à ce recours dans les bureaux de l'IBW



Crèche ... et les accueillantes alors ?

Quel a été notre étonnement de lire dans le dernier compte-rendu du conseil communal les propos défendus successivement par messieurs Hordies et Meunier au sujet de la future crèche et du non statut des accueillantes.

Une crèche c'est bien mais quelle puéricultrice pourra y être aussi disponible qu'une accueillante à domicile ? Notre service et notre job sont certainement mal connus de nos élus politiques et d'une partie de la population de l'entité. Notre pseudo statut n'est peut-être pas un modèle du genre, mais pour la majorité d'entre nous, il pourrait être pire.

Notre foyer est mis à la disposition des petits bien avant et bien après les heures d'ouverture et de fermeture des crèches. De plus, notre disponibi-

té ne se limite pas à 8 h de prestation par jour. Chez nous, chaque enfant évolue, joue, se repose à son propre rythme, il grandit dans un environnement familial avec les mêmes droits et devoirs qu'une famille normale. Le droit au respect, à la considération, le droit d'avoir à sa disposition une personne regardante, compétente et attentionnée, le droit d'avoir les mêmes droits que nos enfants ; mais aussi les mêmes devoirs, ceux de respecter le milieu qui les accueille et respecter ceux qui les entourent. Le soir, les parents et nous pouvons discuter des petites choses de la vie de nos enfants et quand les derniers parents nous quittent, la journée n'est pas finie pour autant, il faut préparer le lendemain et nous lever tôt le matin suivant pour recevoir tout ce petit monde.

Nous les accueillantes nous n'avons peut-être pas un statut NORMAL mais notre disponibilité n'en est que plus grande et régulière.

Alors nous disons :

OUI, notre service est compétent,
OUI, nous sommes compétentes et professionnelles,
OUI, notre rôle est primordial dans la société actuelle,
OUI, nous sommes flexibles et polyvalentes et
OUI, nous avons notre place à défendre dans le monde de l'accueil de la petite enfance. Chacun est libre d'opter pour la crèche ou l'accueillante. Alors, laissez à l'avenir, les parents avoir la chance de ce choix.

Les accueillantes du service d'lttre
Lydie Roebart

Crèche ... et les accueillantes alors ? - Réactions

Mesdames, croyez bien que nous connaissons et apprécions votre précieux travail. C'est d'ailleurs pourquoi nous sommes intervenus. Si vous relisez le compte-rendu du Conseil communal du 6 mars (Petit Tram), vous comprendrez mieux le sens de notre intervention :

La présidente du CPAS informe qu'il a 33 familles en attente d'une gardienne et que 13 familles ont dû trouver accueil en dehors de la Commune ; Elle informe également qu'il y a actuellement 10 accueillantes et que ce nombre ne peut être inférieur à 9. Sinon, le CPAS perdra les subsides pour ce service ; Elle poursuit en disant que le CPAS n'a pas lésiné sur les moyens pour engager de nouvelles accueillantes mais que « malgré tous ses efforts, cela n'a donné aucun résultat » Au vu de ces éléments, vous comprendrez que nous ne pouvions que nous en inquiéter.

Puisqu'il est dit qu'il n'y a plus de nouvelles candidatures d'accueillantes et qu'il suffit que deux accueillantes actuelles cessent leur activité pour que ce service soit en grave danger, il est de notre responsabilité de comprendre la situation et de réagir.

Si, en plus des 46 enfants que vous accueillez avec qualité, 46 familles n'avaient pas (encore) trouvé de solutions pour leurs enfants, c'est qu'il y a un sérieux manque à combler. Quant aux raisons du manque de nouvelles candidatures d'accueillantes, c'est une précédente présidente du CPAS, Mme Van Stichel, qui a expliqué, à son sens, que « le changement des statuts (qui) a rendu ce travail moins attrayant ».

A moins que les informations qui nous ont été données au Conseil ne soient pas exactes, nous ne voyons dès lors pas d'autres solutions que d'ouvrir au plus vite une maison d'ac-

cueil pour la petite enfance qui, dans notre esprit, devrait exister en parallèle avec le service d'accueillantes à domicile. Ainsi, la demande d'accueil supplémentaire serait rencontrée ; les accueillantes pourraient choisir de conserver leur statut ou, si elles rentrent dans les conditions, de travailler dans la maison d'accueil ; les parents auront le choix entre l'accueil à domicile ou en crèche.

Il nous semble donc que tout le monde serait gagnant.

Nous voudrions enfin profiter de l'occasion pour témoigner de la qualité de votre service dont nos deux familles ont bénéficié et continuent à le faire depuis maintenant 24 ans ainsi que de faire appel à toute personne intéressée à devenir accueillante à domicile de se signaler au CPAS.

Thierry Meunier, échevin, et
Marc Hordies, conseiller communal (Ecolos)

Bon anniversaire, Brabant

Il y a peu, des historiens se sont avisés de ce que le Brabant avait 900 ans. Le Brabant en ce temps là c'était un territoire englobant les actuels NoordBrabant (Nederland)

les Vlaams Brabant et Brabant Wallon ainsi qu'une grande partie de la ville et de la Région de Antwerpen et de la Région Bruxelloise.

Il fallait fêter cela et l'idée originale qui a germé dans l'esprit de joyeux écologistes a été de planter 900 arbres... Les arbres et les bomen ont donc été choisis de commun accord (mais oui, c'est possible !) ; ce seraient des Tilleuls Argentés Brabant qui ont été équitablement répartis entre les divers villages et quartiers urbains de cet ensemble.

lttre a donc hérité de trois de ces fameux arbres que nos écolos locaux ont offerts à la Commune. Ils ont été plantés par les jardiniers communaux dans l'espace vert situé entre le parking rond et le tennis du nouveau contournement.

Ils sont actuellement tout petits, fragiles, mais une fois adultes ils atteindront trente mètres pour une envergure de dix, et l'ombre de leur feuillage argenté sera bien agréable, l'été, à nos enfants, petits-enfants et arrière-petits-enfants. Planter des arbres nous insère dans une symbolique chaîne inter-générationnelle.

Mais le symbolisme est plus large ; ce geste nous permet de réfléchir à ce drame mondial que constituent la déforestation extensive de la forêt

amazonienne, brûlée sur d'immenses territoires pour faire place à des cultures profitables à des sociétés étrangères, et la forêt équatoriale du Congo dont les grands arbres abattus alimentent les marchés de Chine ou d'ailleurs .

Ce sont les principaux poumons régulateurs du CO2 qui disparaissent sous nos yeux.

Bon anniversaire quand même, Brabant...

Jean-Paul Goolaerts

Calendrier



MAI

Vendredi 11 Mai 2007 - 20:30 TRIO TRAD - MUSIQUE DU MONDE

Salle Polyvalente de Virginal
Org: Centre Culturel d'Ittre
Infos : - 067/64 73 23 - info@ittreculture.be
www.ittreculture.be



Samedi 12 Mai 2007 - 18:00 SOIRÉE SPAGHETTI

Salle Communale de Haut-Ittre
Org: Palette du Ry Ternel
Infos : De leener Michaël - 0476/624 375
michael.deleener@tvcablenet.be



Dimanche 13 Mai 2007 - 10:30 PORTES OUVERTES À LA CRAVACHE D'OR

Rue du Croiseau 48 à Ittre
Org: La Cravache d'Or et le Poney Club le Cavaletti
Infos : - 067/64 ,67 61 - 0477/30 86 71
http://lacravachedor48.site.voila.fr

Lundi 14 Mai 2007 - 14:30 APRÈS-MIDI ACCORDÉON

Salle Polyvalente de Virginal
Org: Les Pensionnés
Infos : Jean Lebe - 0477/78 02 08

Jeudi 17 Mai 2007 - 20:00 GALA DE FIN D'ANNÉE

Théâtre du Gymnase de Tubize
Org: Pas à pas
Infos : Sophie Noach -
pasapas@skynet.be - www.pasapas.be



Du Jeudi 17 Mai 2007 au Dimanche 17 Juin 2007 20:15

“L'IMPRO SHOW”
Avec Olivier Le Borgne, Jean-Claude Dubier,
Patrick Ridremont.
Au théâtre de la Valette rue Basse, 11 à Ittre
Org: Théâtre de la Valette
Infos : Léonil Mc Cormick - 067/64 81 11
lavalette@skynet.be - www.lavalette.be

Dimanche 20 Mai 2007 - 10:00 PROMENADE À BRAINE-LE-CHÂTEAU

+/- 10 km avec halte le midi pour le repas.
Org: El Tournikèt
Infos : Jacques Vanderlinden - 067/64 74 13
0474/71 94 01 - el-tourniket@hotmail.com



Dimanche 20 Mai 2007 - 14:30 “LES ORCHIDÉES”

Avec Monsieur Bernard Filée
Salle Polyvalente de Virginal
Org: Cercle Horticole et Avicole de Virginal
Infos : Marc Ducochet - 067/34 18 87
0473/42 68 86



Dimanche 20 Mai 2007 - 15:00 ART FLORAL

Le montage haut, à déposer sur un bureau,
dans un hall, ...
Salle de réunion du CLI
Org: Centre culturel d'Ittre (CLI)
Infos : - 067/64 73 23
info@ittreculture.be



Mardi 22 Mai 2007 - 09:00 LES MARDIS DE VIE FÉMININE

Départ à la gare de Tubize.
A la mer en train
Org: Vie féminine
Infos : Arlette Lobet - 067/64 66 52

Lundi 28 Mai 2007 - 08:00 MARCHE ADEPS

Terrain de football de Virginal
Org: A.S.F
Infos : Christophe Raucq
raucq.christophe@tvcablenet.be



JUIN

Du Vendredi 01 Juin 2007 au Dimanche 03 Juin 2007 - 10:00

KERMESSE DE LA BRUYÈRE DE VIRGINAL
Soumonces, jeux de balle assis, soirée dansante
au café les Gais Lurons
A Virginal
Org: Bruyère en Fête
Infos : Albert Bontet - 0486/53 42 99

Vendredi 01 Juin 2007 - 20:00 “LES 100 PAPIERS”

Théâtre de ré-actions sur les “sans papiers”
Salle “Tournesol” à Braine - le - Château
Org: L'art qui Show
Infos : Valérie Tilmans - 0476/ 92 54 52
valerie.tilmans@versateadsl.be



Vendredi 01 Juin 2007 - 20:30 GUY CABAY QUARTET - EN INVITÉ PHIL ABRAHAM

A l'Étables d'hôtes
Org: Centre Culturel d'Ittre
Infos : - 067/64 73 23
info@ittreculture.be - www.ittreculture.be



Du Samedi 02 Juin 2007 au Dimanche 03 Juin 2007 - 15:00

**SOUMONCES
LORS DE LA KERMESSE DE VIRGINAL**
Org: Les Gilles Virginalois
Infos : Marc Ducochet - 067/34 18 87
0473/42 68 86

Samedi 02 Juin 2007 - 18:00 FÊTE DES INTÉRÊTS COMMUNAUX

Réservation indispensable pour le mercredi 30 mai
au plus tard.
Salle polyvalente de Virginal
Org: Intérêts Communaux
Infos : Daniel Vankerkove - 0474/53 59 01

Samedi 02 Juin 2007 - 20:00 “ SHÉRAZADE”

Comédie musicale sur le thème des mille
et une nuits.
Salle “Tournesol” à Braine - le - Château
Org: L'art qui Show
Infos : Valérie Tilmans - 0476/ 92 54 52
valerie.tilmans@versateadsl.be



Dimanche 03 Juin 2007 - 11:00 FÊTE DE LA FRAISE

Cueillez vos fraises dans les 200m² des vergers
“Micolombe”.
Au profit de “ Clowns & Magiciens Sans Frontières”
et des Ecoles libres de Ittre
Rue de Braine-Le-Château
Org: Rotary Braine-le-Château - Ittre
Infos : Michel Ferrard
067/64 73 44 - 0496/08 37 00

Dimanche 03 Juin 2007 - 14:30 “CHARLIE ET LA CHOCOLATERIE” THÉÂTRE DES ENFANTS.

Salle “Tournesol” à Braine - le - Château
Org: L'art qui Show
Infos : Valérie Tilmans - 0476/ 92 54 52
valerie.tilmans@versateadsl.be



Dimanche 03 Juin 2007 - 19:30 “CARMEN” - THÉÂTRE DES 12 À 16 ANS.

Salle “Tournesol” à Braine-le-Château
Org: L'art qui Show
Infos : Valérie Tilmans - 0476/ 92 54 52
valerie.tilmans@versateadsl.be

Mercredi 06 Juin 2007 - 14:30 APRÈS-MIDI ACCORDÉON

Salle Polyvalente de Virginal
Org: Les Pensionnés
Infos : Jean Lebbe - 0477/78 02 08

Samedi 09 Juin 2007 - 09:00 DEUXIÈME TOURNOI DE MINIFOOT - DE 9 À 18H.

Virginal (terrain de football de l'Asf)
Org: A.S.F. Virginal
Infos : Christophe Raucq - 0495/286072
raucq.christophe@tvcablenet.be

Samedi 09 Juin 2007 - 19:00 - 21:00 THÉÂTRE “ LA BONNE ADRESSE” “LE BEAU SALAUD” (comédie des adultes)

Org: L'art qui Show
Infos : Valérie Tilmans - 0476/ 92 54 52
valerie.tilmans@versateadsl.be

Samedi 09 Juin 2007 - 19:00 BARBECUE (RIPAILLES)

Salle Communale à Haut-Ittre
Org: La Maisonnée
Infos : Jean-Luc Wasmes
maisonnee@pi.be - www.la.maisonee.net



Dimanche 10 Juin 2007 - 10:00 JOURNÉES PORTES OUVERTES

Rue de la Procession
Org: Cercle Equestre MILAMI
Infos : Isabelle Leblicq - 0495/27 07 97

Dimanche 10 Juin 2007 - 10:30 MARCHÉ DU TERROIR

Grand'Place à Ittre
Org: SITI - Syndicat d'Initiative de Ittre
Infos : Didier Dubray - 067/64 87 74
siti.ittre@belgacom.net

Mardi 19 Juin 2007 - 13:30 LES MARDIS DE VIE FÉMININE RÉCAPITULONS ET IMAGINONS.

Chez Arlette
Org: Vie féminine
Infos : Arlette Lobet - 067/64 66 52

Samedi 23 Juin 2007 - 12:00 FÊTE DE L'ÉCOLE MATERNELLE LIBRE DE VIRGINAL

Barbecue et Spectacles des Enfants
Ecole libre de Virginal
Org: Ecole Libre de Virginal
Infos : Sylvie Hautenaue - 067/64 78 05

Samedi 23 Juin - 14:00 et dimanche 24 juin 2007 10:00

PARCOURS D'ARTISTES
Virginal Centre
Org: Centre Culturel d'Ittre
Infos : Marie-Pierre Héron - 02/355 98 95
mp.herion@ccbwb.be



Dimanche 24 Juin 2007 - 09:00 JOURNÉE DES FERMES - PROMENADE À LA DÉCOUVERTE DU MONDE RURAL

Org. Centre culturel d'Ittre Infos : 067/64.73.23
info@ittreculture.be - www.ittreculture.be

Dimanche 24 Juin 2007 - 14:30 “ LA DIÉTÉTIQUE. VIN”

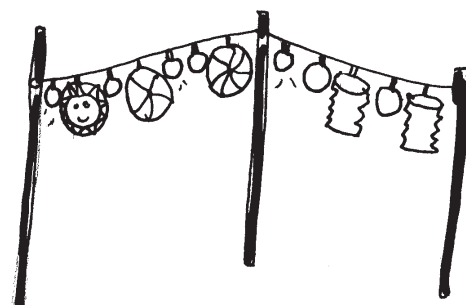
Avec Monsieur Lucien Godu
Salle Polyvalente de Virginal
Org: Cercle Horticole et Avicole de Virginal
Infos : Marc Ducochet - 067/34 18 87
0473/42 68 86

Vendredi 29 Juin 2007 - 20:00 SOIRÉE DANSANTE DE L'ÉCOLE LIBRE DE ITTRE

Salle du Lion d'Argent
Org: Ecole Libre d'Ittre
Infos : Sylvie Hautenaue - 067/64 85 48

Du Samedi 30 Juin 2007 au Dimanche 01 Juillet 2007 - 10:30

KERMESSE DE VIRGINAL
Procession de Notre dame de la Consolation
et de Saint Pierre
Org: Li.Fa.Go.Ma
Infos : Marc Ducochet
067/34 18 87 - 0473/42 68 86



Nature Environnement



Plan Communal de Développement de la Nature – P.C.D.N. Agir pour la nature à Ittre

Le but du PCDN est d'élargir la préservation de la biodiversité à d'autres territoires plus vastes là où l'homme a des activités y compris des activités économiques. Bois privés, landes, bords de route, terres cultivées, friches industrielles prairies, jardins....

L'organisation du PCDN, composé de la commune, des associations (ADESA, CLI, ...), et des bénévoles et est divisé en trois groupes : « Le groupe communication, le groupe zones humides et biodiversité, le groupe sentiers et aménagement du territoire.

Actions réalisées par le PCDN

1. Sensibilisation à la protection des chauves-souris : par une conférence sur les systèmes d'écholocation (repérage des chauve-souris grâce à leurs émissions d'ultrasons) une exposition, une visite sur le terrain pour montrer des applications de l'écholocation.

2. Ittre a également été un des sièges de la « Nuit européenne des chauve-souris ». Mieux connaître les chauves-souris c'est aussi mieux les protéger (respecter leurs gîtes d'hiver et d'été,...) Le toit de l'Eglise Saint Laurent de Haut Ittre a été aménagé pour l'accueil des chauve-souris.

3. Plusieurs inventaires de la flore d'Ittre ont été réalisés (Ry-Ternel, Vieux canal,...)

4. Une haie didactique comportant une vingtaine d'espèces d'arbustes a été plantée au jardin Beauthier.

5. Plantation d'une haie mélangée rue de Schoot, avec des essences variées.

6. Journée de l'abeille organisée dans le cadre de la Journée des fermes du CLI en présence d'un apiculteur pédagogue chevronné.

Avec une dégustation de différents miels.

7. Autour des sources.

Un projet de sensibilisation des écoliers et leur entourage à la conscience de l'eau, à sa pérennité, à l'importance de la

diversité de son milieu. Le thème des sources est construit autour d'un projet éducatif plus large où les enfants ont l'occasion de s'exprimer, poésie, étude de la faune et de la flore.

8. Sauvetage de batraciens. Chaque année à la période de février-mars, de nombreux batraciens sont écrasés sur nos routes. Nous avons installé des panneaux demandant aux automobilistes de réduire leur vitesse. Nous avons participé à un ramassage manuel des batraciens.

9. Aménagement d'un sentier rural près de la fontaine Rabotte.

Le but étant de le relier au réseau existant des sentiers de

Virginal aménagés par « El Tourniket ».

10. Une Balade ornithologique a été organisée. Nous avons pu observer les oiseaux de nos campagnes : Vaneau Hupé, ...

11. Une promenade dans le jardin de Tony Allebé nous a menés à la découverte de diverses plantes médicinales. Nous sommes sortis du jardin avec un autre regard vers ce que d'aucuns qualifient de mauvaises herbes. Une délicieuse soupe d'ortie nous a été servie à la fin de la visite.

Si vous souhaitez plus d'information sur le PCDN, vous pouvez contacter : Marie-José ARIAS au 067 79 43 49

Les animaux sauvages de nos campagnes

Le but du PCDN est de développer le patrimoine paysager et biologique de la commune. Le patrimoine biologique s'inscrit dans le concept de biodiversité qui recouvre le nombre, la variété et la diversité des organismes vivants.

Pour mieux vous faire connaître quelques spécimens de la biodiversité locale, nous poursuivons notre présentation d'animaux par un article sur un autre habitant de nos régions.

LE HÉRISSEON

Le hérisson appartient à l'ordre des insectivores ; au cours de ses chasses nocturnes, il dévoile une grande variété d'insectes. Poussé par son insatiable besoin de nourriture, il parcourt des nuits durant un trajet souvent identique.

Avec l'expansion des villes, on trouve de plus en plus souvent des hérissons dans les décharges publiques. Les baies, les fruits tombés au sol et les graines figurent aussi à leur menu. Ils apprécient également les oisillons, les petits œufs, crapauds, etc... Ils sont insectivores mais en pratique, ils se révèlent omnivores.

Description

Le hérisson commun mesure en moyenne une vingtaine de centimètres de long. Son poids varie entre 450 et 700 grammes.

La queue est très petite, environ 2 centimètres, et souvent invisible sous la robe d'épines. Les deux paires de pattes sont différentes. A l'avant, plus puissantes car elles servent à terrasser. Les membres postérieurs sont adaptés à la propulsion par une longue surface d'appui.

Le hérisson est capable de déplacements rapides et peut soutenir de longs trajets ; il peut également escalader des murs de pierres et des clôtures grillagées et aussi traverser

des cours d'eau.

Ses déplacements terrestres s'effectuent à une vitesse moyenne d'entre 30 et 40 mètres par minute avec des accélérations de l'ordre de 2 mètres par seconde !

Grâce à son odorat très développé, il détecte ses proies ou la présence d'un danger à plusieurs mètres de distance.

Ses oreilles jouent également un rôle important tant pour repérer les insectes que pour être alerté d'un danger éventuel.

Par contre, les hérissons ont une vision assez limitée. Leurs yeux sont incapables de distinguer les détails. Dès lors, ils se fixent quelques points de repère, arbres ou maisons, qui serviront de balises.

Les piquants, 5 à 6000 en moyenne, disposés du haut de la tête jusqu'à la base du dos, lui assurent une protection imparable. Les autres parties du corps sont couvertes de longs poils bruns. Poils et piquants se renouvellent de manière continue. En cas de danger, il se roule en boule. La tête reste collée au corps et aucune ouverture n'apparaît sous les épines. Il est capable de rester des heures dans cette position. Dès que le danger s'éloigne, il se déroule et détaille vers l'abri le plus proche.

Habitat

Le hérisson se rencontre le plus souvent dans des milieux ouverts : champs, vergers, jardins, parcs, le long des routes et aux abords des centres urbains.

A la fin de l'automne, les proies deviennent rares et le hérisson se prépare à entrer en hibernation. Dès les premiers froids, il entame la construction d'un nid où il va passer l'hiver.

Pour cela, l'animal constitue un stock de feuilles mortes et les transporte vers l'emplacement choisi, un endroit peu fréquenté. Il les empile ensuite en un

tas d'une dizaine de centimètres d'épaisseur, sur cinquante de large, puis creuse l'intérieur afin d'obtenir un logement en forme d'arc de cercle auquel il accède par un petit tunnel.

L'isolation thermique de l'endroit est étonnante, qu'il fasse 10° C au-dessus ou en-dessous de zéro, la température ambiante se situe entre 1° C et 5° C.



Le hérisson abaisse la température de son corps de 30° C à 10° C, ceci grâce au ralentissement des fonctions vitales. Les battements cardiaques passent de 180 à 20 à la minute et la respiration se ralentit à tel point que 2 minutes peuvent s'écouler entre chaque respiration. Son corps fonctionne au ralenti et économise ainsi beaucoup de « combustible interne », la graisse.

Si le hérisson n'a pas stocké assez de masses graisseuses au cours des beaux jours, il ne pourra entretenir le processus d'hibernation et mourra. C'est le cas de nombreux jeunes hérissons peu prévoyants.

La reproduction

La saison des amours débute au mois d'avril, après l'hibernation, pour se terminer en septembre. Le mâle courtise toute femelle rencontrée sur son chemin, mais il n'est pas obligatoirement accepté par celle-ci. Avant toute chose, les deux partenaires doivent faire connaissance par une série d'attouchements de museaux ponctués par des reniflements sonores.

Lorsque le contact débouche sur une parade nuptiale, celle-

ci peut durer des heures avant que la femelle n'accepte les avances du mâle.

Mais alors comment procèdent-ils ? Peut-être tout doux, tout doux, tout doucement ?

En fait, pour éviter les risques de blessures, la femelle couche ses piquants lors de l'accouplement et étire ses membres postérieurs vers l'arrière. Une fois l'acte accompli, le mâle abandonne sa partenaire pour toujours.

La gestation dure environ 34 jours. Quelques jours avant la naissance, la femelle construit un grand nid pour sa portée, de 2 à 7 petits.

A 2 mois, après de régulières promenades avec leur mère, les petits savent comment se nourrir et sont indépendants.

Toutefois, plus de 50% n'atteindront pas l'âge d'un an. Les causes principales de mortalité des hérissons sont la circulation routière, les intoxications alimentaires et l'utilisation des engrais et pesticides qui contaminent l'animal.

L'espérance de vie maximale est de 10 ans.

Pour le groupe communication : Nadine Ferrard et André Clément

Source :

« Le règne animal »
Volume IV - Ed. ALP/Marshall
Cavendish MCMXCVI
(bibliothèque communale
de Braine-le-Château)

Wallon Toudi

NO TCHA 1 (2 suites suivront)

El tims astoût à l'uch : du vint yè d'èl nîve à gros pèyons.

Intrè Nowé yè Nouvel An, on a souvint counu pus pire.

Em pére lîjoût 's gazète, em mame rassârçout.

I m'chènoût avwèr intindu miawer au pièrdu.

Eme mame a dit : « co in tcha qui n'ètrouvé pus 's mézo ! ».

« Min non, c'est l' vint qui soufèle dins lès crayes ! » li z-a répondu 'm pére.

Ca a co miawé, in graznant su l'uch. D'jà sti ouvri. I f'zoût nwèr come dins l'boûrse du djâle.

A mès pîds, tout triyanant, in tcha ! Avu l'nîve su 's dos, i m'a fé rire : i rchènout à Djean Frisko*.

D'm'ai rsaki pou li fé place.

Tout doucèt'mint, ène pate après l'aute, tout bèrlondjant, il a rintré, pou daler s'muchi padzou l'meûbe d'lé l'èstîve.

I n'boudjoût pus, tout binêje d'yêsse à yute. Fêt à fêt, ès' pal'tot d'nîve a fondu.

I stoût t'aussi mégue qu'ène èskète, avu in pwèyè' nwèr come gayète yè des îs spitant come soley' d'è djulète.

I n'astôût ni vièy', vènu au monde bî après l'Sint Djean.

Eme mame a dit : « sti-lâle, s'il est st-à pièrsône, asteûr, il est st-à nous! ».

Pièrsône ne s'a moustré pou l'tcha I doûrmoût padvant 'm lit, su n'viye carpète à fèrlopes.

El tims a passé. Il est devnu marou, les coumères ont couminchi à l'intèrresser.

Il astoût dè toutes lès ducasses: au Cras Mardi à Binche,

à l'Acinsion i dalout vîr monter l'balon à Nivèle,

à l' Pint'coute on l'viyoût au ponton d'Bolozak,

yè au Rciner Matrimonial dè Scaussène.

A l'Trinité au lum'çon d'Mons,

Au mwè d'awousse, i n'lachôût ni ; dè Waut-Ite à Yite , dè Yite à Veznau, il avoût du succès, i fèzout ronronner.

*Note: Jean Frisko, sauf erreur Jan Buckley, est arrivé à Ittre dans les années 1950. Il travaillait aux verreries de Fauquez et arrondissait ses fins de mois en vendant des esquimaux, chocolats glacés etc.... Il effectuait ses tournées en vélocycleur NSU Quickly, invariablement vêtu d'une veste blanche bien empestée et d'un pantalon foncé. Nous ne lui connaissions ni famille ni nationalité certaine (hollandais, américain ?). Il habita à la Coulette Rue Haute, puis Rue des Dignes/sentier Bauthier. Le coeur sur la main, il lui arrivait de ne pas faire payer sa marchandise. Salut Jan.

**A SWÏFE, A SUIVRE
JM GERVY**

Nature Environnement



Cuisine des Plantes sauvages à Virginal

A l'initiative du CLI, Nicole Collins nous a proposé un atelier de gastronomie diététique : Une cure printanière.

L'atelier a débuté par un petit exposé qui a été suivi de la cueillette des plantes sauvages et aromatiques des environs, tout proches, de l'Etable d'Hôtes ; feuilles de roses trémières, pissenlits, pâquerettes, orties, aegopode ou herbe aux goutteux, fleurs de lamiers blancs, fleurs de roquette, sommités de marjolaine, romarin, ail des ours et menthe pouillot...

C'était le bon moment pour manger des pissenlits, cueillir les petites feuilles à l'ombre et les capitules des fleurs au soleil. (Un pissenlit n'est pas

une fleur, mais un ensemble de fleurs. C'est ce que l'on appelle un capitule)

Après quelques petites mises au point des recettes à réaliser nous nous sommes mis à la tâche pour la préparation du repas. Pas moins de cinq recettes pour agrémenter des pâtes, du riz, ou autres céréales et un surprenant lait d'ortie, sucré légèrement, en voici la recette :

Un bol d'orties hachées finement et passées au chinois 1 litre de lait froid.

Deux cuillères à soupe de sucre de canne.

Mélangez les ingrédients, c'est un délice !

Tout au long de la journée, Nicole Collins nous a parlé des



composants, des bienfaits et de l'équilibre de cette cure principalement adaptée pour le foie et la rate.

Il nous avait été demandé d'apporter « un gant de toilette », pour une surprise ... C'était pour nous rafraîchir avec lotion

de beauté aux plantes qui adoucit, nettoie, stimule et décontracte ... l'effet était là !

Un autre atelier avec Nicole Collins au printemps prochain ? Pourquoi pas ?



Anne Grégoire



La cueillette des orties à mains nues



La dégustation

Le Petit Tram c'est
Mensuel édité par le Centre de Loisirs et d'Information asbl, reconnu comme Centre Culturel d'lttre, 4 Rue Planchette à 1460 Ittre 067/64.73.23. Distribué toutes-boîtes dans l'entité d'lttre.

Abonnement : 10 euros/an à verser au compte 068-0533130-45.

Le Petit Tram, journal communautaire veut être un journal d'expression qui donne la parole à la vie associative et à l'ensemble des habitants de l'entité d'lttre. Les articles sont publiés gratuitement. L'équipe d'animation du C.L.I. apporte des dossiers d'informations et réalise des reportages sur des événements socio-culturels, économiques et politiques qui ont une implication locale. C'est l'équipe d'animation aussi qui veille à respecter les règles de fonctionnement établies par l'assemblée générale du C.L.I. et à respecter l'esprit pluraliste du journal.

Le Comité d'Ethique accompagne - gère la page expression, il est composé de Jean-Louis Escoyez, Pierre Baucher, Claude Debrulle, Hélène de Schouttheete, et Luc Schoukens.

Conseil d'Administration du C.L.I. : Représentants de la Commune d'lttre : Claude Debrulle, Lolita Iven, Ferdinand Jolly, Jean-Paul Goolaerts, Dubois Marc, Hélène de Schouttheete, Claude Berckmans.

Représentant de la Province : Mélanie Mertens.

Représentant de la Communauté française : Daniel Roland.

Représentants de la vie associative et les habitants de l'entité d'lttre : Pierre Baucher, Nathalie Lourtie, Patrick Monjoie, Serge Magnus, Richard Cordier, Michèle Counson, Olivier Lavianne, Jean-Louis Escoyez, Michel Nudel.

Conseil Culturel : R. Cambier, M. Desmarets, L. Duran, G. Van Stichel, S. de Hemptinne, B. Quairiaux, C. Authom, A. Grégoire.

Ont collaboré à ce journal :

Secrétariat : Dominique Ost, Anne Grégoire, Claudine Simon.

Graphisme : Pascale Goffaux.

Coordination : Luc Schoukens.

Rédaction : Luc Schoukens et Ludovic Devriendt.

Merci à toutes les associations et personnes qui nous ont transmis leurs articles.

Photos : C.L.I.

Impression : Imprimerie Delferrière Nivelles.
Merci à nos correcteurs du mois : Lolita Iven-Abramowicz, Christine Authom, Michel Tilman, Jean-Louis Escoyez, Michel Nudel, Michelle Penasse-Counson

« Rio, Kyoto, ça passe par Ittre Mais d'où vient le réchauffement climatique

« Rio, Kyoto, ça passe par Ittre » est une association visant à une démarche citoyenne pour sensibiliser un maximum de personnes à propos du réchauffement climatique.

Le réchauffement climatique
« C'est de la blague » (?!)

Très souvent lorsque l'on aborde le sujet du réchauffement climatique auprès du grand public, on entend des réponses du type : « C'est encore une lubie des écologistes », « C'est la dernière trouvaille des politiciens pour apporter du neuf dans leur programme et gagner des voix »,....

Pour ne relever que la dernière remarque il est permis de se demander comment un politicien, un tant soit peu réaliste, peut espérer gagner des voix en annonçant à ses potentiels électeurs qu'ils devront moins utiliser leurs voitures, ne pourront plus partir en vacances en avion deux fois par an, devront dépenser beaucoup d'argent pour mieux isoler leur maison ou pour utiliser des énergies vertes, devront moins chauffer leur logement et se passer de tomates en hiver, ... Restons

sérieux.
Mais d'où vient cette idée de réchauffement climatique ?

L'essentiel des informations accessibles au grand public à ce sujet proviennent des rapports du GIEC, le Groupement Intergouvernemental sur l'Evolution du Climat (en anglais : IPCC Intergovernmental Panel On Climate Change)

Cet organisme fut mis en place par l'Organisation Mondiale Météorologique (OMM) et par le Programme des Nations Unies pour l'Environnement (PNUE) à la demande des 7 pays les plus industrialisés et donc les plus riches (Etats Unis, France, Allemagne, Canada, Italie, Japon, Royaume Unis), pas vraiment des baba cool, donc.

Chaque pays membre de l'ONU est membre du GIEC et chacun des ces pays dispose d'une voix auprès de son organe suprême : l'Assemblée Générale du GIEC.

Le GIEC n'est pas un centre de recherche mais un organisme qui « a pour mission d'évaluer, sans parti pris et de façon méthodique, claire et objective, les informations d'ordre scienti-

fique, technique et socio-économique qui nous sont nécessaires pour mieux comprendre les fondements scientifiques des risques liés au changement climatique d'origine humaine, cerner plus précisément les conséquences possibles de ce changement et envisager d'éventuelles stratégies d'adaptation et d'atténuation. Il n'a pas pour mandat d'entreprendre des travaux de recherche ni de suivre l'évolution des variables climatologiques ou d'autres paramètres pertinents. Ses évaluations sont principalement fondées sur les publications scientifiques et techniques dont la valeur scientifique est largement reconnue.»

Ce travail d'étude et de synthèse est mené par 3 groupes spécialisés chacun dans une matière bien précise :

Groupe 1 : le fonctionnement "physique" (et chimique !) du climat et les variations climatiques passées ou à venir ;

Groupe 2 : la vulnérabilité de la biosphère et de notre système socio-économique face aux risques du changement climatique ;

Groupe 3 : les scénarios d'é-

mission de gaz à effet de serre et la manière de réduire nos émissions.

Chacun de ces groupes rédige alors un premier projet de rapport qui fait appel à plusieurs centaines de rédacteurs issus du monde scientifique de tous les pays membres (par exemple le rapport d'expertise 2001 ne comporte pas moins de 600 noms de scientifiques).

Cette première mouture est alors lue et commentée par d'autres experts des disciplines abordées.

Ces commentaires donneront lieu à la rédaction d'une seconde mouture qui sera à nouveau soumise à relecture avant qu'un document définitif soit soumis à l'Assemblée Générale.

Parmi les scientifiques qui participent à la rédaction des rapports nous retrouvons des astronomes, des astrophysiciens, des aérologues, des océanographes, des biogéochimistes, des hydrologues, des météorologues, des biologistes, des agronomes, des glaciologues, des géologues, des physiciens des particules, ...

Il est important de savoir que le GIEC fut mis en place en 1988 et que ce n'est que maintenant, soit près de 20 ans plus tard

que les hommes politiques et le grand public commencent à réellement prendre conscience du problème.

Sources :
www.manicore.com
www.ipcc.ch

**Pour l'association
« Rio, Kyoto, ça passe par Ittre » :**
Frédéric Lourtie.

**PROCHAINE RÉUNION
AU CLI,
LE MARDI 15 MAI À 20H.
BIENVENUE**



Vie associative

Calendrier régional

MAI

12-05-2007 à 19:00
« **POUSSIÈRES DE VIE** »
Un mariage entre le théâtre, le conte et le cirque de 7 à 77 ans.

par la Cie A Suivre (France)
Ce spectacle a reçu le soutien de l'Unicef 77.
Centre Culturel Braine l'Alleud
02/384.24.00
info@braineculture.be
www.braineculture.be

14-05-2007

Exploration du Monde :
« **DES MANCHOTS ET DES HOMMES** »

Théâtre du Gymnase
02/355.98.95
Centre.Culturel.tubize@skynet.be
www.tubize-culture.be

19-05-2007 - 7h30

JOURNÉE DÉCOUVERTE
EN PAYS CH'TI

Théâtre du Gymnase
02/355.98.95
Centre.Culturel.tubize@skynet.be
www.tubize-culture.be

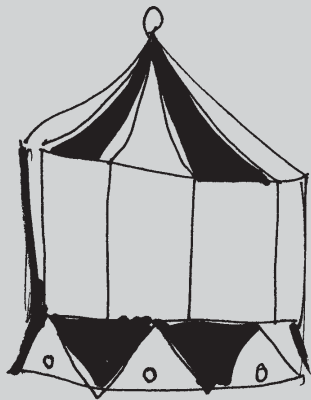
26-05-2007

CONCERTO À 1 EURO
MJ Rebecq - Tennisland
www.concerto à 1 euro.be

JUIN

9-06-2007 à 9h
PARCOURS EN BATEAU
SUR LE CANAL DE
CHARLEROI

Théâtre du Gymnase
02/355.98.95
Centre.Culturel.tubize@skynet.be
www.tubize-culture.be



La Maisonnée

Souper « Ripaille » Le 9 juin à partir de 19h00

Chers amis de la Maisonnée,
Comme vous le savez, nous sommes en pleine construction du nouvel hébergement, ce qui ne nous permet pas d'organiser nos « 8 miles » habituels. C'est avec grand plaisir que nous vous invitons.

Nous vous attendons nombreux, n'hésitez pas à emmener familles et amis.

L'ambiance sera conviviale comme toujours même si la formule change cette année.

Menu : assiette barbecue, frites, salades pour la somme de

12 euros (adulte) et 7 euros (enfant).
Nous vous attendons avec impatience.

Pour le bon déroulement de l'organisation, il est nécessaire de réserver vos repas à l'adresse suivante :
sonia.deroeck@lamaisonnee.be ou au 02/366.04.73 (demander Sonia De Roeck).
Salle communale de Haut-Ittre rue des Hauts du Ry Ternel, 13



Marthaalayah fait la fête

La salle de Haut-Ittre a fait le plein le samedi 14 avril dernier. A l'invitation de la fondation Marthaalayah, les amis et sympathisants de Ittre, Tubize et la région se sont retrouvés pour un succulent repas africain. Le but poursuivi était bien entendu de réunir des fonds

pour le projet d'éducation et de formation des jeunes filles mères en république démocratique du Congo.

L'ambiance musicale était assurée par un « Yash-band » qui a proposé des musiques d'ici et d'ailleurs.

Vous pouvez toujours soutenir

le projet en versant votre contribution au compte 143-0663103-15 de la fondation. Infos auprès de Paola Kabulo-Carlier 0475/31.46.78 ou de Isabelle Kibassa-Maliba.



Luc Schoukens



Un souper paroissial réussi à Haut-Ittre

Le but principal du souper de la paroisse de Haut-Ittre : créer la rencontre.

Depuis quelques années déjà, les paroissiens, sympathisants de Haut-Ittre mais aussi d'ailleurs se réunissent une fois

l'an pour un sympathique souper de rencontre. Avec l'accompagnement musical du duo Kiekkebech et la paella géante, les participants ont pu apprécier la convivialité du moment et l'ambiance villageoise. La

soirée s'est poursuivie avec des petits jeux et la projection de photos de la rénovation de l'église Saint Laurent.



Ludovic Devriendt



Repas Ecolo à la salle Polyvalente

La locale Ecolo d'Ittre se réunissait le 21 avril dernier pour sa fête annuelle. Au menu de la soirée, des délices berbères préparés par N'Imazighen et la rencontre avec les nombreux sympathisants venus remplir la salle.



Ludovic Devriendt

Culture

Concert de Jazz

Guy Cabay Quartet avec, en invité, Phil Abraham A l'Etable d'Hotes à Virginal le 1^{er} juin à 20h30

Quand le Brésil et le Jazz se rencontrent
Vendredi 1er juin à l'Etable d'Hotes à Virginal, à 20h30.
A l'occasion de la sortie de son très beau CD
Revoilà Guy Cabay qui nous revient en concert pour présenter, avec son quartet et en présence d'un invité de marque, Phil Abraham, la matière de son dernier album, « On the Jazz Side of my street »

Comme d'habitude, une musique originale, personnelle, typée, pétillante..

Une façon de jouer la musique en s'amusant, en souriant et en

faisant rire.

Guy Cabay joue comme il respire, fait chanter son vibraphone et crée une joie extraordinaire chez son public en alternant des thèmes mélodieux, des improvisations hautement techniques et des petites histoires qu'il raconte entre chaque morceau de musique, il parle de sa vie, de sa musique, de petites aventures survenues lors de concerts, il raconte des blagues qui parlent de musique et de musiciens...

Un climat de complicité énorme règne dans la musique et dans ses narrations où ses compagnons musiciens s'amusent

autant que le public.

Le concert est fait d'une majorité de thèmes composés par Guy Cabay mais il ne se prive pas de faire des incursions dans le répertoire des grands standards en allant du lyrisme européen au jazz «pur et dur» tout en passant par des accents « fusion » particulièrement enlevés, en passant aussi de l'anglais et du français à ce qui reste la marque de fabrique la plus originale de l'auteur : le wallon matiné de bossa nova.

Vibraphoniste, chanteur, pianiste, arrangeur, compositeur,

auteur, musicologue et professeur d'histoire de jazz (les titres de ses morceaux et les textes de son dernier opus font allusion aux grands jazzmen), ce Cabay-là, n'a pas fini de nous étonner.

Guy Cabay est vraiment le plus brésilien des musiciens liégeois

En invité, Phil Abraham. Tromboniste talentueux, très connu du jazz belge et international, il a joué avec des grands noms comme Toots Thielemans, Michel Petrucciani, Claude Nougaro, Charles Aznavour.

Restauration possible

dès 19h : sur réservation.
Menu : Feidjoada : plat brésilien, (haricots, viande de porc, lard, saucisse piquante). Riz & salade d'orange.
Dessert : Blanc à manger à la coco.

PAF 15 € - Prévente 15 €

Prix abonnement
Article 27 : 1,25 €

Ligue des Familles :
Service Baby-Sitting :

067/648661
Renseignements
et Réservations :
CLI : 067/647323
www.ittreculture.be



Culture

Un dimanche après-midi en musique, au Château, le 1^{er} avril...



Le Château de Baudemont est un lieu plein de charme et d'histoire : les propriétaires ont décidé d'ouvrir ce merveilleux endroit au public pour une série de concerts d'exception, organisés par le CLI

Le 1^{er} avril et déjà la couleur du printemps, le parfum du vert du parc, une lumière de film anglais...

A l'intérieur de l'Orangerie, ancienne chapelle à l'acoustique idéale pour la musique sans sonorisation, le public est venu nombreux assister à ce concert classique d'après-midi. Le bâtiment a été rénové et décoré avec un goût très sûr.

Des fleurs, des chandeliers où dansaient les flammes de hautes bougies blanches créaient un climat tout à fait enchanteur...

Le quatuor Novae.

Venus d'horizons différents, (et notamment d'Albanie,) les membres du Quatuor Novae se sont rencontrés au Conservatoire Royal de Musique de Mons en 2001 où ils ont suivi ensemble, brillamment, des cours avec Luc Dewez. Leur répertoire comprend des musiques baroques, classiques, romantiques ou contemporaines.

Ce dimanche, après-midi, ils nous ont interprété, en deux parties très intenses, des œuv-

res de Joseph Haydn (Divertimento en Fa Maj Op., N°4) de Dimitri Chostakovitch (Quatuor N°8 Op.110) Et de Franz Schubert (Quatuor en La min D804 Op.29 "Rosamunde").

La passion pour la musique qui anime ces quatre musiciens et leurs débuts prometteurs dans le monde professionnel de l'art les poussent à approfondir leur recherche d'un son idéal, de technique et d'émotions.

L'écoute du public venu nombreux était très intense, en phase avec les jeunes musiciens dont les archets faisaient chanter les notes avec passion, dans un lieu où la musique, l'air, l'écoute ont créé un moment d'enchantelement.



Claudine Simon



Parcours d'artistes à Virginal les 23 et 24 juin

Appel aux Ittrois pratiquant une discipline artistique

Le week-end des 23 et 24 juin, le Centre culturel d'Ittre organise un parcours artistique multidisciplinaire dans le village de Virginal.

Le premier appel lancé en mars a suscité un écho enthousiaste auprès de quelque 30 personnes d'Ittre et de la région. Par ce second appel, les organisateurs expriment l'envie d'interpeller plus spécifiquement les personnes de la commune afin que cette manifestation soit aussi le reflet du potentiel artistique et créatif ittrois !

Le parcours se déroulera le week-end des 23 et 24 juin et sera jumelé avec la Journée des Fermes 2007 qui se déroulera, elle, le dimanche 24 juin. Pour conserver une ligne de conduite à l'ensemble de la manifestation, le thème du paysage est proposé aux participants. Celui-ci possède l'avant-

tage d'être extensible au gré des envies ou de la discipline pratiquée. Le paysage peut, en effet, être envisagé sous des aspects variés : architectural, environnemental, de société : intégration, modes de vie, habitat... Si vous êtes intéressé(e) par cette initiative et que vous pratiquez une discipline artistique (arts plastiques, théâtre, littérature, musique, danse...), merci de prendre contact avec Marie-Pierre Héron (02/355.98.95 ou par courriel mp.herion@ccbw.be en indiquant vos coordonnées et votre discipline artistique) avant le 30 avril 2007.

Marie-Pierre Héron

Les expositions seront ouvertes le samedi de 14 à 18H et le dimanche de 10 à 18H
Un parcours pédestre reliera la dizaine de lieux d'exposition dans le centre de Virginal

L'étable d'Hôtes

Le mois de Juin s'annonce chaud, lui ôssi... puisque se succéderont, en ce lieu magique...puisque'il devient ce que vous en faites...

- **Guy Cabay** (1er Juin) programmé par le centre culturel de Ittre (CLI) ,
- **Un mini-maxi festival folk très co(s)mique** (Sa 16 Juin), initié par la "mou- vance Soysoy" bien connue céant et outre-Manche,
- **Un goûter-cabaret-spectacle** lié à la (désormais légendaire)...
Journée des fer-

mes de Ittre (organisée elle ôssi par le CLI) (Di 24)

- **Un cabaret Music-Hall** organisé par la chorale Polyfolies le Samedi 30 Juin (délire, sensibilité, amour & humour assurés !)
Sauf contre-indication médicale , les tables d'hôtes continueront tout au long de l'été....
Et nous vous donnons ,déjà, rendez-vous le Samedi 8 Septembre

pour fêter (dignement,s'entend) notre 3e Anniversaire !!!
Biffez les mentions inutiles sur vos calendriers zé agendas... mais venez vivre avec nous tous ces moments "inutiles" qui font que la vie vaut d'être vécue !

Manu & Gus

CHAUDIÈRES À BOIS ÉCOLOGIQUES

A BÛCHES OU À PELLETS

Une manière moderne de se chauffer au bois

Très haut rendement
Régulation électronique
Autonomie modulable



VIGAS

Compatible avec un chauffage
Classique au fuel ou gaz

Briesco Rue de Wauthier Braine 1
1461 Haut-Ittre 0484/429 781

Thal&S Consult

Conseils en
Fusions & Acquisitions
Transmission d'entreprises

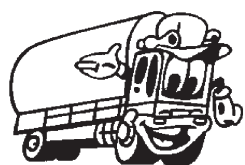
baucher@thalesconsult.com
0475/93 54 15

PIERRE STRYCKMAN

Jardins - Espaces verts - Piscines

Études - Réalisations - Entretien
Pelouses - Plantations - Clôtures
Tailles - Abattages
Terrassement - Aménagement de terrasses

GSM : 0475/28 50 42
Tél. : 067/64 66 29 - Fax: 067/33 19 96



**GODART
SERGE**

Vidange - Nettoyage
Débouchage - Curage

Inspection par caméra - Détecteur de tuyaux
Industrie & Privé - Dépannage 24/24h

Rue Mon Plaisir 2/1 -1460 Virginal
0477/24 71 66 - www.serpegodart.be

Distributeur officiel - voitures neuves GARAGE DE RIDDER

Rue Rouge Bouton 37 à 1460 Virginal - Ittre
067/64.60.31
www.toyota.be - deridder@toyotabelgium.be



www.topcar.be



l'occasion de qualité

garantie 12 mois

satisfait ou remplacé

voiture de remplacement gratuite

testé et approuvé

crédit à la carte

Plus de 800 occasions de qualité sont offertes par les concessionnaires Toyota Topcar. En qualité de client Topcar, vous faites l'acquisition d'un véhicule assorti d'importantes garanties. Consultez notre website!

TOYOTA

Culture

Un spectacle spécial «Chansons Femmes»



Vendredi 2 mars, Salle Polyvalente de Virginal, la soirée commençait par le récital de Nathalie Delattre. Une salle pleine. Une ambiance festive. Un délicieux repas (traiteur SeePower) avant le spectacle pour celles et ceux qui commencent à être des habitués du plaisir de manger au CLI. La cuisine de la Salle Polyvalente avait été transformée en grande salle à manger dans le style « Table d'Hôtes ». Avec des projecteurs en plus. Le public pétillant joyeux était en attente...

Sur les tables, les flammes des bougies dansaient. Et Nathalie Delattre est entrée sur scène avec sa fraîcheur,

son émotion, son charme et sa flamme : d'abord seule au piano, elle a allumé un photophone et a commencé à chanter. « Chanter pour respirer... pour ne pas hurler parfois... Pour le plaisir très souvent, Chanter pour dire Tous mes drames, toutes mes fêtes ».

Nathalie Delattre chante ses joies, ses peines, son amour de la vie, ses amours et sa vie. Très beau moment de tendresse et de souvenir quand elle chante « Take it easy » : le conseil que son papa musicien lui donnait...

Elle est ange et démon. Elle est « silence » ou « coup de gueule ». Elle n'a pas peur de décrire ses moments de cafard, de malaise, de révolte ni ses envies de vie et de bonheur.

Entourée par des musiciens-complices, un nouveau groupe qui lui va bien et qui nous a



fait voyager en rythme et en émotions. Tout en swing et sensibilité, la musique de Nathalie balance, les arrangements écrits par Serge Plume collent aux chansons et intensifient leurs couleurs.

Le public ne voulait pas que cela s'arrête. **Les Olives Noires (le 02 mars 2007)**

.....Même soir, même lieu, le même public a pu déguster quatre olives pas dénoyautées pour un sou. Celles-ci ne sont pas du genre à se laisser croquer par le premier venu. L'image de la femme véhiculée dans leurs chansons est plutôt engagée. Rebelle, certes, mais aussi cocasse ; la perception du message s'en trouve facilitée ! L'humour et l'ironie parfumaient la chair de ces fruits doux-amers, parfum dont la salle, bondée, s'est abondamment délectée, rappels à l'appui. Un spectacle bien huilé, avec la mention « première pression à froid » pour ces quatre jeunes femmes, bien en scène.



Claudine Simon et Philippe Casterman

Rencontre entre flamands et francophones Dimanche 3 juin à 11h30

Une petite cellule de flamands et de francophones d'Iltre, de Virginal et de Haut-Iltre s'est mise en place à l'appel du CLI. Cette dizaine de personnes, convaincues du sens du contact, de la communication entre les 2 communautés vous propose un apéro-rencontre, le dimanche 3 juin à 11h30.

flamands et des francophones d'Iltre d'échanger, de se rencontrer, se parler.

Au programme : apéro et dégustation en musique.

Intéressés ?
Prenez contact avec **Luc Schoukens** au CLI 067/64 73 23



L'objectif ; permettre, de manière très conviviale, à des

Expo : Joseph Dignef

L'exposition se tiendra à la maison communale d'Iltre Du 5 au 29 mai Du lundi au vendredi de 8h30 à 16h30 et le samedi de 9h à 11h Vernissage, le vendredi 4 mai à 19h



**Centre administratif
Place Saint-Rémy à Iltre**

NOUVEAU
A Virginal
RUE EMILE NILS

Les mercredis, vendredis et samedis de 10 à 18h et le dimanche de 10 à 13h

Le petit point d'eau
0476/900279 DEVIS GRATUIT
FLORKIN PASCAL

VENTE ET PRODUCTION DE PLANTES AQUATIQUES - ARBUSTES
PLANTES ANNUELLES - TOUT POUR VOTRE ETANG - ENTRETIEN
TAILLES - PLANTATIONS - CONTRAT DE TONTES
ABATTAGES DANGEREUX - TRAVAUX FORESTIERS

Centre Pluraliste Familial

Une équipe pluridisciplinaire : vous accueille, vous écoute, vous informe en toute confidentialité et dans le respect du secret professionnel.

- vous propose des consultations sociales (gratuites)
 - des consultations conjugales* pour adultes et ados en individuel ou en couple
 - des consultations psychologiques* pour enfants, ados et adultes en individuel ou en famille
 - des consultations médicales* (contraception, test de grossesse, dépistage des M.S.T., pilule du lendemain, traitement de la ménopause, ...)
 - des consultations juridiques* (droit de la famille et droit des jeunes)
 - des consultations de médiation familiale* (négociation et mise par écrit d'un contrat amiable à propos d'une séparation, d'un divorce, d'un conflit familial, ...)
- * prix limités et adaptés.

Rue de la Déportation 13 1480 Tubize
Tél/Fax: 02/355 69 45

Marchal sprl
Entreprise générale d'électricité
Domotique - Cablage informatique
Chauffage électrique - détection incendie agréé - Contrôle d'accès
Tél 067/64 61 13 - GSM 0475/47 93 46 - www.marchalsprl.com - info@marchalsprl.com

Ventes & Locations immobilières
Monique Stark
Agrégé IPI : 502 427 - 0475/60 85 50 - info.stark@skynet.be
Rue de Huleu 53 -1460 Iltre

Syndels Depuis 1941

Steingrober & Söhne RÖNISCH FLETZEL YAMAHA samick

Piano neuf à partir de 2.500 €.
Location/achat à partir de 50 € par mois
Plus de 35 pianos en exposition !
Expertise - Accord - Restauration - Déménagement

Show room ouvert : Le mardi de 14h à 21h
Du mercredi au samedi de 10h30 à 18h

Chaussée de Mons, 58 1430 Rebecq (Quenast)
067/64 63 64 - www.eyndels.be

Dany Sanitaires

● Plomberie - Zingerie
● Installations Sanitaires
● Traitement de l'eau
● Economie d'eau - Distributeur accessoires Eropel pour douches et robinets

0479/459 839 - 067/64 92 53 (soir)
dany.sanitaire@skynet.be - www.danysanitaires.be
rue Bruyère de Virginal, 121 - Virginal

DÉPANNAGE
02/366 12 75 **deboeckre** 24h/24

TOUS VEHICULES
TRAVAUX SUBAQUATIQUES

Chée de Nivelles, 31 • 1460 HAUT-ITRE • TEL (02) 366 12 75 • FAX (02) 366 32 90

PYRAMIDE Prêts à tempérament
Financements
Prêts hypothécaires
Assurances

Alain Defour - Courtier de crédits et assurances

Votre prêt personnel à votre dimension et selon vos besoins (construction, transformation, mariage... ou toute autre raison)
Allègement de vos charges - Même si contentieux

Contactez-moi au 0473/39.29.76 ou 067/49.12.69 (tel + fax)
Rue Emile Nils, 31, 1460 Virginal-Samme - hypo-pyramide@skynet.be

**Massage relaxant du dos
Réflexologie plantaire
Reiki**

Cabinet diététique - Chantal VAN LIERDE
36 rue G. Vervueren 1460 VIRGINAL 067/64 64 37

Divers

Un jeune ittrois, John-John Dohmen repris en équipe nationale de hockey



Agé aujourd'hui de 18 ans, John-John Dohmen a commencé à jouer en équipe nationale de hockey à l'âge de 12 ans (en équipe de jeunes). Capitaine de l'équipe Championne d'Europe en 2004, son palmarès s'enrichit chaque année de nouvelles expériences.

John-John Dohmen est né à Ittre. Ses parents, Dominique Morren (originaire d'Uccle) et Gery Dohmen (d'Anderlecht) y habitent depuis 22 ans. Il a deux sœurs : Ashley (16 ans) et Alix (5 ans, à l'école libre d'Ittre).

John-John voue une passion pour le sport : le cyclisme (avec notamment une ascension du Mont Ventoux), le tennis (pratiqué pendant 7 ans), le football (pendant un an, au collègue Cardinal Mercier)... mais de tous les sports pratiqués sa faveur va au hockey sur gazon : « c'est le sport le plus gai à jouer, c'est rapide, on marque beaucoup de buts, il y a beaucoup de contacts... » confie-t-il. « C'est un sport qui demande beaucoup de réflexes et de la vitesse, mais il faut aussi une vision globale du jeu, pour pouvoir anticiper. Une très bonne condition physique est nécessaire. »

C'est sa maman qui l'a initié à la pratique du hockey sur gazon alors qu'il était enfant. Il jouait alors avec ses cousins et cousines. A 5 ans, il joue au Léopold Club d'Uccle qu'il ne quittera plus. Passant des cadets aux scolaires et aux juniors, il tiendra plusieurs places dans le jeu : milieu, arrière. En 2004, il devient titulaire à l'arrière, avant de passer milieu droit en 2006. Malgré ses études d'ostéopathe qu'il poursuit à l'ULB, John-John Dohmen se consacre chaque semaine à une bonne dizaine d'heures d'entraînement et de compétition.

Benjamin de l'équipe nationale

John-John évolue en division d'honneur avec le Leopold

Club. Pour cette saison 2006-2007, son club est qualifié pour les playoffs (deuxième partie de saison reprenant les meilleurs du championnat) et affronte les Waterloo Ducks en demi-finale.

A 16 ans, il devient capitaine de l'équipe nationale de jeunes qui deviendra championne d'Europe en Angleterre. Il sera ensuite sélectionné en équipe nationale A et comptabilise une cinquantaine de sélections en 2 ans (tournois et matches amicaux). L'Ecosse, l'Afrique du Sud, l'Australie, la Malaisie, la Chine et l'Egypte l'ont accueilli lors de tournois ou de stages de préparation. Il est aussi le plus jeune de l'équipe.

Les JO de Pékin

En 2005, l'équipe belge termine 4ème en coupe d'Europe. Au mois d'août 2007, la coupe d'Europe se déroulera à Manchester et permettra de donner une place qualificative pour les Jeux Olympiques de Pékin en 2008 si l'équipe nationale belge termine dans les 3 premières places. Avec Pékin en point de mire, John-John Dohmen espère pouvoir participer aux prochains JO.

Autre rendez-vous important, comptant pour le classement mondial, le tournoi Champions Challenge d'Anvers qui est la grand-messe du hockey international dans laquelle s'affrontent les pays classés de la 7ème à la 13ème place mondiale. Notre équipe nationale belge y participera à côté de l'Argentine, l'Angleterre, l'Inde, le Japon et la Nouvelle-Zélande. Il se tiendra du 23 juin au 1er juillet prochain, l'occasion de suivre les exploits de notre hockeyeur ittrois.

Ludovic Devriendt



Tous nos enfants vont au théâtre à l'école

Depuis de nombreuses années, le Centre culturel d'Ittre propose aux écoles de l'entité des spectacles dans le cadre scolaire. Cette année encore, l'ensemble des enfants des écoles libres et communales auront l'occasion d'assister à une représentation (au minimum) de théâtre ou de musique de qualité, sélectionnée par l'équipe du Centre culturel. Que ce soit dans l'une des salles communales, au Théâtre du Gymnase de Tubize ou au Centre culturel de Braine-l'Alleud, une palette de spectacles est ainsi proposée aux enfants :

"Stop Hein menant" par la Cie des Mutants Lundi 7 et mardi 8 mai

Blanche-Neige s'est enfuie de la maison des nains ; elle en avait marre de faire le ménage ! Elle trouve asile dans une classe et commence à raconter son histoire aux enfants. Mais voilà qu'un Sept nain a retrouvé sa trace. Il est drôle et sympa, mais n'en fait qu'à sa tête : il crache, vole, interromp sans cesse Blanche-Neige... Celle-ci essaie de le raisonner et de lui apprendre les bonnes manières, mais en vain. Finalement, elle accepte de l'accompagner au pays où tout est permis.

"Poussières de Vie" par la Cie A suivre (France) Mercredi 16 mai

Qui veut mes pommes ? Mes pommes d'amour ; Qui veut mes belles pommes d'amour... ?! Depuis tout petit « Pomelos » vend à la sauvette des fruits récupérés dans les poubelles. A qui veut écouter, il raconte sa vie d'enfant des rues quelque part en Amérique Latine. Jonglant avec ses fruits et ses cagettes, il nous livre ses joies, ses peines, les combines pour affronter la rue, cet univers hostile mais aussi magique ; et c'est avec le sourire qu'il décrit sa survie dans ce monde de misère. Ben, chef de bande, roi de la magouille ; Violeta, la grande sœur à tout le monde ; Biscoto, petite tête aux gros bras ; Liberto, intello revendicateur ; autant de personnages ponctuant son récit d'humour, d'espoir et de tendresse.

"Charlotte et Isidore" par Diane-Sophie Geerts Mardi 22 mai et jeudi 31 mai

Un spectacle matiné de tendresse et destiné aux tout-petits. Un voyage au creux de la magie des comptines, de la musicalité des mots et des toutes premières histoires... Diane Sophie ne voyage jamais seule... Elle entraîne avec elle une foule de petits personnages tous plus tendres les uns que les autres. A croire que la



Les maternelles, première et deuxième primaires dans la salle planchette lors du spectacle « Un petit chat dans un grand sac » le 3 mai dernier.

conteuse est timide et n'ose sortir de sa maison du Conte et de la Littérature que généreusement accompagnée. C'est peut-être un peu vrai... ou un peu faux... Qui sait ? Ses compagnons de contes sont pour le moins particuliers... Charlotte la poule n'a guère de mémoire... Elle n'a jamais réussi qu'à retenir une seule chanson. « Une poule sur un mur qui ... » Par chance, la plupart des enfants la connaissent et osent la reprendre avec elle de bon cœur. Madame taupe est plutôt du genre timoré... Tout qui passe près d'elle, la renvoie à ses abris. Quant à Isidore l'ours, il dort presque tout le temps... un terrible paresseux en somme...



Ludovic Devriendt

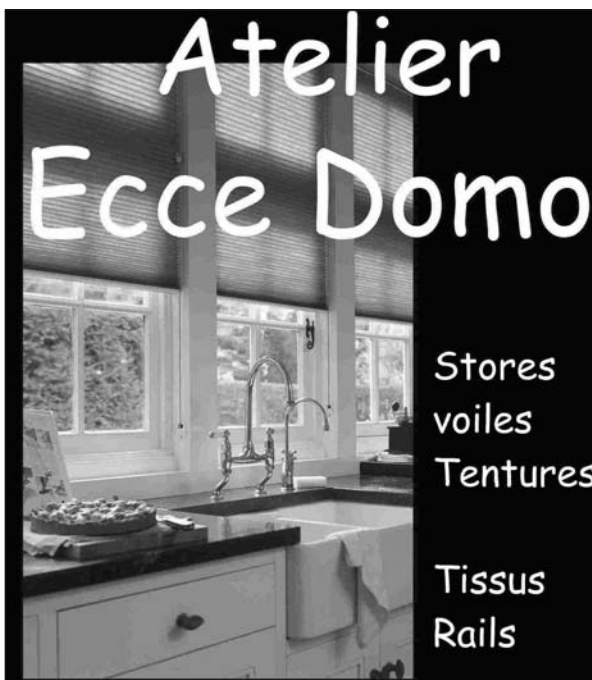


FORTIS BANQUE

rue Basse 26 - 1460 Ittre
Michel MORTIER
Directeur d'agence
Tél. : 067/64 55 40
Fax : 067/64 55 48

HEURES D'OUVERTURES

Lundi, mardi, jeudi	de 9 à 12h30 et de 13h30 à 16h00
Mercredi	de 9 à 12h30
Vendredi	de 9 à 12h30 de 13h30 à 18h30
Samedi	de 9 à 12h30



Stores voiles Tentures
Tissus Rails

Grandes marques (Luxaflex, Silent Gliss, Velux ...)
Tissus d'ameublement de qualité (Lins, cotons, fibres contemporaines, occultants ...)
Rails, accessoires pour stores et tentures

CONSEILS ET CONFECTION SUR MESURE
Service complet et service après vente

Sur RV Véronique Stallaert 0486 28 64 34

L'Etable d'Hôtes

Ferme de Samme
SALLE DE FÊTES ET DE BANQUET
ORGANISATION D'ÉVÉNEMENTS

TABLES D'HÔTES
TOUS LES VENDREDIS
DÈS 19H30

rue de Tubize 4B - 1460 VIRGINAL
067/78 06 70 - 0497/415 421 - 0494/652 753
letabledhotes@skynet.be - www.letabledhotes.be

Reno Corner

Réparation - rénovation
Travaux de toiture divers
Rénovation et aménagement
Travaux de carrelage
Dépannage urgent - travail soigné
Devis gratuit

9 rue du buré - ITTRE
0477/728 208

Dépot - Design

CONTEMPORARY
FURNITURE & ACCESORIES

Ouvert du mardi au samedi
de 10h30 à 18h30

Quai du Hainaut - Bruxelles - 02/502 28 82
www.depotdesign.be

Publicités

Karaté : des places sur le podium

Le week-end du 24 et 25 mars, le club de karaté SKI-FUDOSHIN de Ittre a participé à un stage de karaté, suivi d'une compétition, dirigée par Koga Shihan (66 ans, 8ème Dan et champion du Monde kata) et Tanaka Senseï (38 ans - 6ème Dan - 5 fois champions du Monde kata et kumité). Le SKI-FUDOSHIN a été représenté à la compétition par nos chers élèves ittrois : Marise Lalli, Machelings Adeline, Machelings Amaury, Monachino David,

Gaspart Mélodie
Les 80 participants n'ont pas réussi à effrayer nos bambins, ce qu'il leur a valu une place sur le podium à trois d'entre eux. Dans la catégorie 13-17 ans, 3ème place : Mélodie GASPART 2ème place : David MONACHINO 1ère place : Amaury MACHTELINGS
Marise et Adeline n'ont pas démérité car elles ont participé malgré une semaine bien fatigante en classe verte. Ce n'est que partie remise les filles !

Amaury (1er de sa catégorie) et Koga Shihan.
de gauche à droite : Adeline, David, Tanaka Senseï, Marise, Mélodie, Sofia, Amaury et Koga Shihan.

Pour infos :
SKI-FUDOSHIN Cours donnés par Liri LUKA (3ème Dan) 0473/41.42.92
lukaliri@hotmail.com
Mercredi : 17h30-19h
Jeudi : 19h30-21h
Samedi : 10h-11h30




DÉCORATION - ATMOSPHÈRE - EVÉNEMENTS
RUDI HANNON
Au Bazar
Heures d'ouvertures
le lundi et mardi sur RDV - le mercredi de 14h à 18h30
le jeudi et vendredi de 9h30 à 12h30 et de 14h à 18h30
le samedi de 9h30 à 14h
rue de la Station 28 Braine-le-Château
02/366 37 46 - 0475/46 24 39
www.aubazar.be

DAVID GODEAU
MARÉCHAL - FERRANT
1461 HAUT - ITTRE
GSM 0477/264 374



B & C Benoît Pire
ELECTRICITÉ
Installation - rénovation
industrie & privé - conseils & réalisation
Haut-Ittre 067/21 51 98



Pascal Henry
Votre assureur conseil
Assurances - Prêts
Placements
Rue du Bois de la Houssière 68 - 1460 Ittre - Virginal
Tél. : 067/64 93 09 - Fax. : 067/64 93 08
assurances.henry@handco.be

Spri
TORDEURS
Patrick
CHAUFFAGE - SANITAIRE
Installation - Entretien
Dépannage
Tél. Fax. : 067/64 72 82
Rue de Fauquez 21 A -1460 ITTRE

Entreprise
Serge CAPPOEN & FILS
Ardoisier - Zingueur
Rue du Bon Voisin, 77 -1480 Oisquerq
067/64 65 93 - 067/64 71 77
0477/444 002 - 0475/963 151

ENT. DE TOITURES ET ZINGUERIES
Ets Lambert & fils
rue Basse Hollande 30 1460 Ittre
067/64 62 28 - 067/64 66 24




Micheline et Alain Ramael
Prise en charge complète avec discrétion - Service soigné
Funérarium, fleurs, articles et monuments funéraires
Contrats de funérailles et volontés
PLACE AUX FLEURS
Magasin de fleurs naturelles
Grand Place 8 à 7090 Braine-Le-Comte
Tél. : 067/55 32 10 - Fax. : 067/56 11 00
mivan@skynet.be

SPRL Brawa
Branche J-P.
Toute la menuiserie
intérieure et extérieure
Bois - PVC - Alu
Rue de la Longue Semaine
12
1460 Ittre
067/21 59 52
0473/865 193

Gascard G.S.C. sa
Constructions métalliques
Ferronneries contemporaines et métalliques
Ateliers et siège social
Rue de Tubize 12
1460 Ittre - VIRGINAL
Tél. 067/64 79 00
Fax. 067/64 73 03




Boissons - cigarettes
Carburants
Pétrole de chauffage
Ouvert :
Du mardi au samedi de 9h à 12h et de 14h à 18h
Le dimanche de 10h à 12h
Fermé : le lundi et les jours fériés
Carburants : 24h/24h
Carburants moins chers
Route Provinciale 54 - 1480 Clabecq
02/355 35 80 - Fax : 02/355 62 25

LINE MÉTAL
Menuiserie métallique
Pierre PRIN-DERRE
34 Rue de Fauquez -1460 Ittre
Tél/Fax 067/64 81 86

TOITURES - ZINGUERIE
CHEMINÉES
RUE TOÛNE 4 -1461 HAUT - ITTRE
30 ANS D'EXPÉRIENCE
COUVREUR AGRÉÉ
Entr. De Middelmeer J.
TÉL & Fax 067/21 36 17

TERRASSEMENTS :
Parking - piscine - étang - citerne...
NIVELLEMENT :
Terres briquillons
Après construction - avant semis
TRANCHÉES :
Fondations - égouttage - câblage...
DRAINAGE DES SOLS
TERRASSEMENTS accès difficile ok !
Rue de Samme 163 - 1460 Ittre
Tél/Fax 067/64 98 00 - GSM 0495/25 60 30



Pour un conseil professionnel
MESTDAGH
DELANNOY
HORTICOLE
Vente et réparation de tondeuses
Toutes marques
02/366 23 88
37 Chaussée de Nivelles à Haut-Ittre

Publicités

Crystal Glass Show - room DEVIS GRATUITS

PRODUITS VERRIERS

Verres décoratifs/Sablages - Portes et Ensembles sécurité
Miroirs - Tablettes - Tables...
Vitrages isolants / anti-effraction
Châssis - portes PVC / Bois / Alu - Pose de double vitrage

Ouvert le samedi

Crystal Glass Show-room Laurent-Eric Dubois
29b, Chaussée de Charleroi -1380 Lasne
5, Rue de Bois d'Hongrée -1460 Ittre
02/385 04 00 - Fax : 02/385 04 10 - 0477/651 906

Les Vergers Micolombe

ont le plaisir de vous accueillir
ce printemps dans leur aubette



Fraises de plein terre
Lambada-elsanta

Tous les jours de 7h à 18h
Route de Ittre vers Braine-le-Château

Jean-Marc De Sutter
"Couleur désir"

Décoration d'intérieur et d'extérieur
Recouvrement de sols et murs
Pose de cloisons et de faux plafond
Peinture à l'ancienne
Rénovation de façade
Pose de parquet
Nettoyage de vitres

0477/774 992

SANTOS DESIGN
Fabriquant de meubles sur mesures

Cuisines équipées
Électroménager
Scholtès, Ariston
Novy, Whirlpool
Placards
Salles de bain
Bureaux
Bibliothèques

Rue de Tubize 12G 1460 VIRGINAL
067/64 60 21 - 0475/55 64 21

067121 92 89 **V's Car**
ITTRE

ENTRETIEN - RÉPARATION - ACHAT - VENTE
VÉHICULES TOUTES MARQUES

Vincent Verstraeten
Rue les Hauts du Ry Ternel 32 - 1461 HAUT-ITTRE

PAUL-HENRY LEJEUNE
ENTREPRENEUR DE JARDINS

Aménagement de terrasses
Plantations
Tailles et abattages
Etude, réalisation et entretien
de vos espaces verts

ITTRE
GSM : 0477/880 028 - Fax : 067/64 70 70

Varilux® leader mondial du verre progressif
POUR VOIR NET DE TRÈS PRÈS ET DE TRÈS LOIN EN UN SEUL MOUVEMENT

BERNARD QUAIRIAUX
OPTICIEN

Acceptons toute réparation

BERNARD QUAIRIAUX, LUI, A LA MONTURE QU'IL VOUS FAUT!

Rue de la Libération, 16
1460 Braine-le-Château
-Tél: 02/366.16.58

JOURS D'OUVERTURE : DU LUNDI AU VENDREDI DE 9 À 12H ET DE 14 À 18H30. SAMEDI DE 9 À 12H ET DE 14 À 16H

spécialiste en varilux - lentilles de contact - appareils auditifs - baromètre

Century 21
Immo Dewaele

" + de 100 agences en Belgique "

Vente - location - Expertise
Syndic - Gestion - Lotissement

Estimation gratuite 0800 21 321

rue de Namur 178 - 1400 Nivelles
067/89 38 60
www.century21.be

Nouveau Exclusif

➔ Suivez la vente ou la location en ligne étape par étape d'un simple clic de souris !

- Confidentialité et transparence
- Suivi en temps réel
- Esprit de confiance et de partenariat

CAP SUD
CONSEIL IMMOBILIER
WWW.CAP-SUD.COM
E-mail : info@cap-sud.com

BRAINE-L'ALLEUD
chaussée Bara 148
Tél. : 02/387 42 42

ITTRE - NIVELLES
rue Haute 63 chemin de l'Agneau 2
Tél. : 067/79 44 44

Découvrez votre futur espace de vie

MATÉRIAUX ET TERRASSEMENT

Nivellement	Fondations bâtiment
Empierrement	Transport matériaux
Égouttage	Service containers
Station d'épuration	Location Bobcat et minipelle

CLAES - 067/64 80 96 - 067/64 55 55 - 0479/99 45 15 - VIRGINAL

VIRGINAL MAZOUT

Tél. et Fax : 067/64 80 35

Atelier traiteur
Service de location
Les salles et tout le matériel pour vos fêtes

SEE POWER

Seepower sprl - ZONING DE VIRGINAL
Rue de Tubize 28 -1460 ITTRE 067/64 91 78

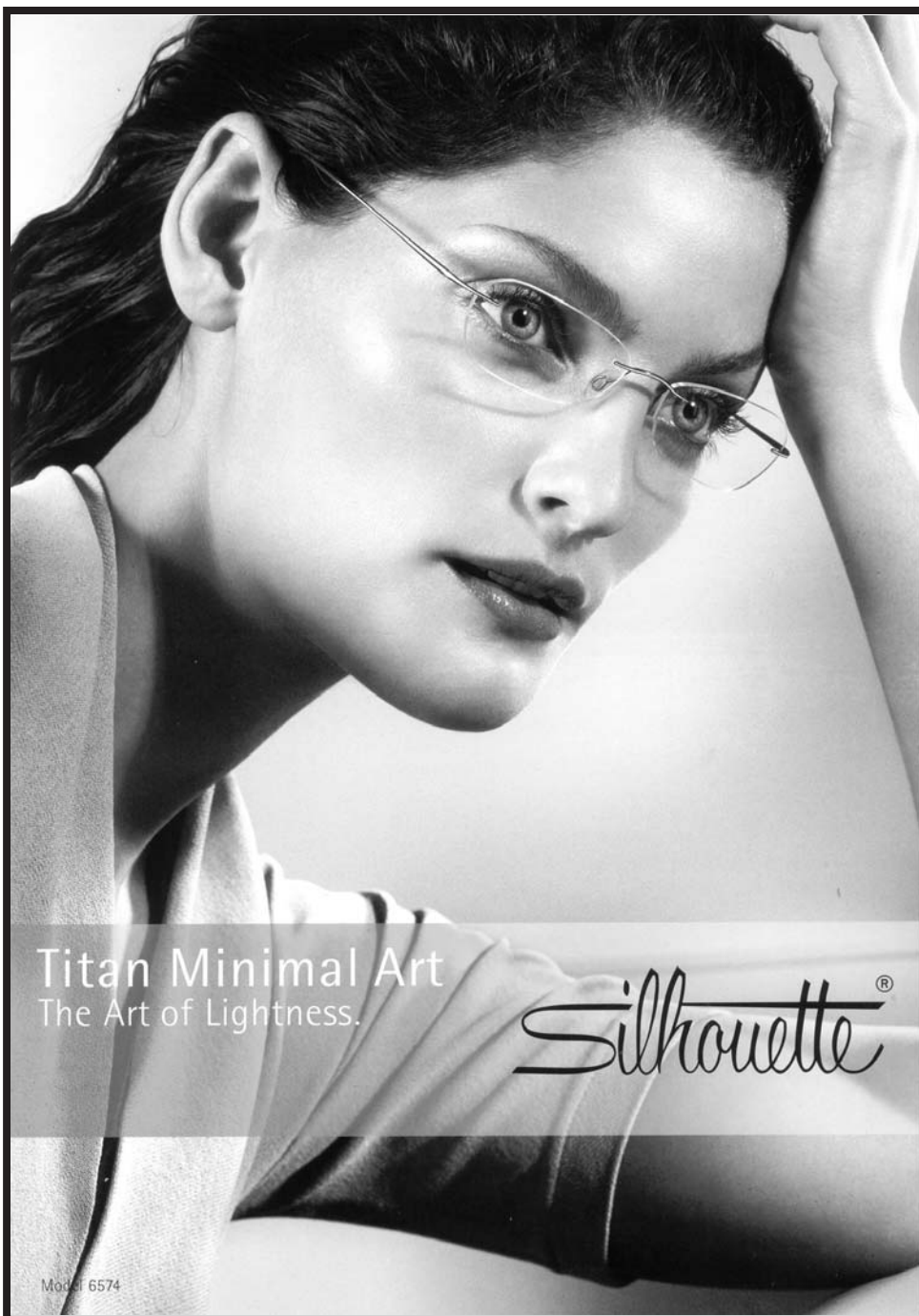
Katy Flor et Odile
VOTRE PRODUCTEUR

Garnissez vos balcons, jardinières, terrasses et parterres avec nos plantes toujours aussi diversifiées (annuelles + vivaces + arbustes).
Rapport qualité / prix inchangé.
Accueil et conseils toujours présents.
Terreau – jardinières – etc.
Compositions florales toutes cérémonies.

Nouvel horaire : Ouvert tous les jours de 9h à 18h. Fermé le mardi.

Rue Grand'Mère 1
Bois-Seigneur-Isaac
067/21 37 42 - 0496/96 37 32

Publicités



Titan Minimal Art
The Art of Lightness.

Silhouette®

Modèle 6574

Optique
Léonard

15 rue Basse 1460 Ittre
067/64 77 28

VARILUX®
CENTER

+ garantie vol
+ garantie casse
+ garantie adaptation
+ travail assistance

Si votre vue mérite des Varilux
vos verres méritent un expert !

Heures d'ouverture
du mardi au samedi de 9h00 à 12h00
de 14h30 à 19h00 - le samedi jusque 17h00

Bureau
Paris S.A.

Le spécialiste immobilier
de votre région

Efficacité

Compétence

Estimation gratuite

Bureau Paris
4 Place de l'abreuvoir
1400 NIVELLES
Tél. : 067/ 21 33 34
Fax 067/22 08 92

www.bureau-paris.com

Pour vos publicités : le Petit Tram 067/64 73 23

Coiffure Micheline

SALON CLIMATISÉ

84, rue Planchette - 1460 ITTRE - 067/64 72 45
Ouvert : jeudi, vendredi et samedi

DEXIA

Dexia Nivelles - Tubize sclr
Agence Ittre/Virginal

Placements - Assurances
Crédits aux particuliers
Indépendants - PME

067/64 51 40 - Fax 067/79 40 59
rue du Moulin à Vent - VIRGINAL

Abri-Toit

Toitures
Zingeries
Petites réparations

Vincent Van Parys

58, Rue du Vieux Pavé d'Asquempont 1460 Ittre
0479/220 890 - www.abri-toit.be

B & C Benoît Pire
ELECTRICITÉ

Installation - rénovation
industrie & privé - conseils & réalisation

Haut-Ittre 067/21 51 98

Ets
SEBATI
SPRL

www.sebati.be

- CREDIT 0% TEAG
- DEVIS GRATUIT
- PRIMES REGION WALLONNE



CHÂSSIS
PORTES
VOLETS
VÉRANDAS
SHOW ROOM

Chée de Bruxelles 268 - 7090 Braine-le-Comte - Tél.: 067/55.23.39
Chée Reine Astrid 14 - 1420 Braine-l'Alleud - Tél.: 02/384.96.14