

Le Petit Tram

Belgique-Belgie
P.P.
1460 Ittre
6/1636

387 - novembre 2010



Date de parution le 5 novembre 2010
Mensuel du Centre de Loisirs et d'Information - A.S.B.L.
36, rue de la Montagne à 1460 Ittre - Tél : 067/64 73 23 - Fax: 067/64 85 52 - e-mail : info@ittreculture.be
Abonnement 10€/an - compte 068-0533130-45
Editeur responsable : Luc Schoukens
Bureau de dépôt : 1400 Nivelles
Les articles munis du sigle CLI sont écrits par l'équipe du CLI



MUSIQUE DU MONDE

KLEZMAMO

VENDREDI 19 NOVEMBRE 20H30
ETABLE D'HÔTES À VIRGINAL



Et c'est parti pour une exploration du répertoire klezmer, tout en s'en écartant parfois le temps de l'une ou l'autre chanson (issues par exemple des traditions musicales séfarades) ou lors d'une improvisation dont les couleurs se teintent des influences diverses des musiciens... Un tout nouveau projet (avec des musiciens confirmés) qui nous a séduits par ses belles ambiances et sa diversité. Avec Monique Gelders (accordéon), Marielle Vancamp (violin), Julien Delbrouck (sax-clarinette), René Stock (contrebasse).

Benoit Pire
Electricité - Chauffage
Energie renouvelable
Haut-Ittre 0475 41 57 11

PASCAL HENRY
Assurances - Prêts
Placements
Virginal - 067/64 93 09

PAF : 15 C - prévente : 12 C
(-de 12 ans) gratuit
Repas sur réservation
à partir de 19h
Chou farci à l'ancienne
Tarte aux noix

Dépôt - Design
Contemporary FURNITURE & ACCESSORIES
19, quai du Hainaut B - 1080 Bruxelles
02/502 28 82 - www.depotdesign.be

Infos & réservations :
Centre culturel d'Ittre
067/64 73 23
www.ittreculture.be
info@ittreculture.be

BNP PARIBAS Michel Mortier
Agence Ittre
ittre@fortis.com
rue basse 26 à ITTRE 067/64 55 40

Les éoliennes sont-elles les bienvenues à Ittre ?

La Commune d'Ittre a sondé sa population pour connaître l'avis des citoyens concernant l'implantation d'éoliennes sur le territoire de la commune. Les résultats ne sont pas encore connus à ce jour (ils seront divulgués dans le courant du mois de novembre), nous avons rencontré cependant Axel François, Bourgmestre et Président du Comité des Sages, qui nous a expliqué la méthode mise en place pour recueillir l'avis de la population.

Il y a un an, lors d'une soirée d'information consacrée à l'é-

nergie éolienne organisée conjointement par la Commune et le Centre culturel à la salle communale de Haut-Ittre, le Bourgmestre avait annoncé la mise en place d'un sondage pour recueillir l'avis des habitants concernant la construction d'éoliennes sur la commune. A l'époque, deux projets étaient en cours : l'un du côté du Croiseau (qui a été abandonné depuis) et l'autre à Haut-Ittre.

Alors qu'une consultation populaire demande une lourde et coûteuse organisation, le sondage permet, à peu de frais (budget estimé de 5.000 EUR) de recueillir l'avis de la population assez rapidement. « De

plus, la consultation populaire n'étant pas obligatoire, la plupart du temps n'y participent que ceux qui se sentent concernés, à savoir les opposants » explique Axel François.



suite en page 21



Excursion à la découverte de Max van der Linden et des Fêtes de la Saint Martin Dimanche 21 novembre

Une excursion dans l'est du Brabant wallon à Tourinnes la Grosse, pour partir à la découverte du céramiste Max van der Linden et des sympathiques fêtes de la Saint Martin. Trajet en bus, visite d'expo et de patrimoine, repas du terroir, spectacle, rencontres... une belle journée pleine de découvertes en perspective.



Excursion à Tourinnes la Grosse, le dimanche 21 novembre 2010.

Max van der Linden est avant tout un créateur, un artiste en immersion totale dans son village et sa communauté. Son œuvre de céramiste est une sorte de BD de ses rencontres, de la vie de l'époque, de la vie dans le village. Un regard tendre, humaniste. Max van der Linden a créé les Fêtes de la Saint Martin, le premier parcours d'artiste de Belgique francophone. C'était il y a 40 ans. Ces fêtes portées par les habitants ont permis la création de spectacles collectifs impliquant jusqu'à quatre-vingt personnes ! C'est cette dimension communautaire, l'artiste et son œuvre que nous voulons rencontrer dans cet échange, cette excursion que nous inscrivons dans la thématique chère aux partenaires culturels de l'Ouest du Brabant wallon : "Voisin-voisine". Le samedi 9 octobre nous avons eu l'occasion de découvrir la vie et l'œuvre de Max van der Linden lors d'une chaleureuse soirée rencontre qui s'est tenue à la Maison du Bailli à Braine-le-Château. C'est le film et les commentaires d'Eric de Mofarts qui nous ont servi d'introduction, de mise en bouche. Le film nous a retracé toute une époque. Il nous a permis de découvrir une personnalité hors du commun : créateur, artiste, animateur, homme solidaire et tellement modeste. Rien de tel que d'aller à la rencontre de ce terroir, de cet œuvre, de cette communauté. Venez avec nous. La journée sera fabuleuse !

C'est une organisation du CCBW, le Centre Culturel d'Ittre (le CLI) et le Syndicat d'Initiative de Braine-le-Château (RSI)

Ouverture du Musée Marthe Donas
page 2

Pierre Debatty à partir du 20/11/2010
page 2

Marché de Noël à Ittre
27 et 28/11/2010 page 24

Bulletin Communal pages 11 à 18

Evénements

Marthe Donas confirme la vocation culturelle d'Ittre



Le musée s'est ouvert ce 30 octobre ! Marthe Donas a vécu à Ittre de 1923 à 1927 et de 1942 à 1948 au château Bauthier. Cette artiste peintre, une des premières artistes peintres de Belgique, est connue à New York ou Paris, elle a travaillé avec Archipenko, Van Doesburg... mais pas tellement dans son pays. En ouvrant le Musée Marthe Donas, la commune d'Ittre contribuera certainement à valoriser le travail de cette véritable artiste. Le musée est installé dans la chapelle de l'ancien Château Bauthier, le domaine racheté en 2004 par la commune d'Ittre aux sœurs de l'Enfant Jésus.

Une centaine de personnes se sont retrouvées ce samedi 30 octobre dans une atmosphère très familiale. Il y a avait bien entendu les autorités communales, Echevin de la culture, Claude Debrulle en-tête, Mme

Franck -Van Meir, la fille de Marthe Donas, qui a mis la majorité des œuvres à disposition du musée, la fondation Marthe Donas et l'équipe qui a porté le projet localement : Eric De Moffart, Marcel Daloze, Yvonne Jouyeux, et Patrick Monjoie (pour le film), mais également un nombreux public heureux de participer à ce évènement. Tous étaient unanimes pour dire qu'il s'agit d'un véritable musée qui a été aménagé avec goût et professionnalisme. Un nouvel atout pour le développement culturel et touristique d'Ittre.

Rendez-vous compte et visitez le musée qui est ouvert les mercredis, samedis et dimanches après-midi de 14h30 à 17h et également le dimanche matin de 10h à 12h.

Pour tous renseignements complémentaires ou visites guidées adressez-vous au Syndicat d'initiative : 067/64 87 74

Luc Schoukens



Pierre Debatty expose à l'Espace Bauthier



Pierre Debatty est un artiste confirmé habitant le Brabant Wallon. Nous avons le plaisir de l'accueillir à Ittre à l'Espace Bauthier du samedi 20 novembre au dimanche 12 décembre. L'exposition est ouverte de 14h30 à 17h les samedis et dimanches en semaine sur rendez-vous.

PIERRE DEBATTY
voyages intérieurs 2010

Huiles & encres nouvelles se partageront l'espace et témoigneront de voyages picturaux imaginés en atelier ces derniers temps.

PIERRE DEBATTY (Uccle, 1966/vit et peint à Corbais) nous emmène devant les murs d'un temple sourd et impénétrable ou dans des lieux vierges, inviolés, blancs et inquiétants. Parfois, un désert, un arbre solitaire, une colline rouge... souvent une colline prisonnière du haut de la toile... lieux noirs, obscurs, rivages et arrière-pays. Monochromes rouges, strates et géologies... éloge de la planète terre. Les encres et brou de noix sont des voyages sur papiers, des lieux fermés mais étendus, crépusculaires mais lumineux.

Parcours

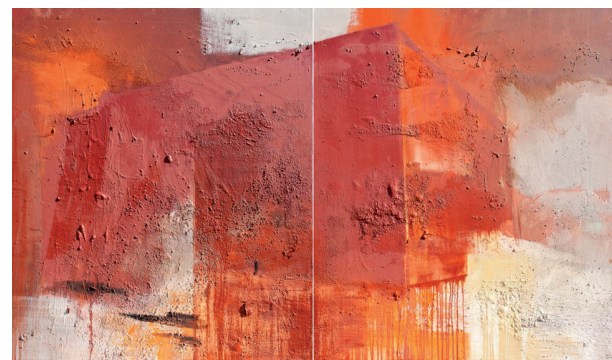
Belge, né à Uccle le 2 avril 1966. La famille vit dans la région de Charleroi et, rapidement, c'est le décor industriel mêlant le relief des terrils aux vestiges sidérurgiques qui l'influencent. Après un passage à

l'Académie de Charleroi, il entame ses études de peinture à l'école de la CAMBRE sous la direction du peintre R.Dudant. Son orientation se fera aussi sous les conseils des peintres Lorge, Marchoul, Pasternak et Rolet. (Diplôme en 1990). Une abstraction allusive, tantôt en référence au paysage aérien ou à l'immensité d'espaces ainsi qu'à la force des éléments naturels, tantôt en référence à l'archéologie et à l'intervention architecturale dans la nature, crée un dilemme permanent dans ses recherches picturales de 1988 à aujourd'hui. En parallèle à son métier de peintre, Pierre Debatty enseigne aux Académies de Namur et Charleroi.

Prix

- le prix talents / le prix Unisys en 88.
- une distinction au prix de la ville d'Ostende.
- le prix de la ville de Tournai en 91.
- Un prix à l'Académie Royale de Belgique en 94.
- Le prix de la Province de Liège en 97.

Ses expositions Entr'autre En 2010 : HELECINE "tumultes" duo avec Bob Verschueren, Balâtre galerie Balastra, Oostduinkerke galerij De Muelenaere &



L'Echevinat de la Culture, le Centre Culturel d'Ittre (le CLI)

Pierre Debatty

voyages intérieurs 2010

du 20.11.2010 au 12.12.2010

Huiles & encres nouvelles se partageront l'espace et témoigneront de voyages picturaux imaginés en atelier ces derniers temps. PIERRE DEBATTY (Uccle, 1966/vit et peint à Corbais) nous emmène devant les murs d'un temple sourd et impénétrable ou dans des lieux vierges, inviolés, blancs et inquiétants. Parfois, un désert, un arbre solitaire, une colline rouge... souvent une colline prisonnière du haut de la toile... lieux noirs, obscurs, rivages et arrière-pays. Monochromes rouges, strates et géologies... éloge de la planète terre. Les encres et brou de noix sont des voyages sur papiers, des lieux fermés mais étendus, crépusculaires mais lumineux.

Espace Bauthier Ittre

- Espace Bauthier, 36 rue de la Montagne à 1460 Ittre.
- Parking : petit contournement Pré de Laidé et Restaurant l'Arbre pour les personnes à mobilité réduite.
- Exposition accessible les samedis et dimanches de 14h30 à 17h ou sur RDV du 20.11.2010 au 12.12.2010
- Rencontre avec l'artiste le jour du vernissage, et les 11 et 12 décembre.
- INFOS ET RESERVATIONS POUR LES VISITES GUIDÉES

CENTRE CULTUREL D'ITTRE 067/64 73 23 - info@ittreculture.be - www.ittreculture.be

Lefevre, Walhain parcours & Perwez "terre&pierres"
En 2009 : LA HULPE château & parc, CHARLEROI galerie Beciani, LA LOUVIERE galerie Drapeau Blanc, GAND LINEART, etc

Info : 067/64 73 23 – Centre Culturel d'Ittre
36 rue de la Montagne – 1460 Ittre
www.ittreculture.be



Noël au Théâtre

IGLOO par le Théâtre Décapant Spectacle pour enfants à partir de 5 ans.

Lundi 27 décembre à 15h Salle polyvalente de Virginal

Deux éminents scientifiques américano-soviétiques Scott et Adams en mission dans le Grand Nord mesurent l'étendue des dégâts causés par le réchauffement climatique. Intrigués par la présence d'un ar voyageur venu prêter main forte à un pingouin isolé sur la banquise, ils vont en apprendre beaucoup sur les mœurs de ces deux drôles d'oiseaux. Mais attention : l'ours blanc rôde...

Dans le cadre de Noël au Théâtre

PAF : 10 EUR – Prévente : 8 EUR Tarif familial à partir de 4 personnes : 6 EUR

Infos et réservations : Centre culturel d'Ittre 067/64.73.23 info@ittreculture.be - www.ittreculture.be



Conseil communal du 26/10/2010

Conseillers Communaux :

Axel François (IttrePluS), Françoise Peeterbroeck (IttrePluS), Nestor Bontet (IttrePluS), Christian Fayt (IttrePluS), Claude Debrulle (PA), Marie-Claire Godeau-Bougard (PA), François Sivine (PA), Marc Hordies (Ecolo), Paul Perniaux (Ecolo), Daniel Vankerkove (IC), Jean-Paul Cayphas (IC), Marie-Jo Doumont (IC), Hélène de Schoutheete (IC), Alain Detry (IC), Ferdinand Jolly (IC), Georgette Van Stichel (IC), Suzanne Henry (IC).

Echevine-Présidente (CPAS) : Nathalie Colette (ECOLO)

La majorité communale se compose des conseillers IttrePluS, PA et Ecolo.

La minorité est formée des conseillers IC.

Le secrétaire communal est M. Paul Pierson.

Le bourgmestre, Axel François (IttrePluS), annonce le décès du père de l'échevin Marc Hordies (Ecolo) et lui présente les condoléances du conseil.

Le conseil communal débute par la présentation des rapports annuels des différents conseils consultatifs (8).

RAPPORTS DES CONSEILS CONSULTATIFS

Conseil consultatif « Affaires Sociales » :

La présidente, **Marie-Thérèse Druet**, fait le bilan des réunions tenues au cours de l'année, qui ont porté sur le statut des ALE, l'accessibilité de l'espace public, les problèmes de logements, les arnaques visant les vieilles personnes, et la mobilité. Deux initiatives du conseil ont porté leurs fruits au cours de l'année : le programme transit et média, qui a été repris dans le programme scolaire des deux réseaux de la commune.

Conseil Consultatif des « Aînés » :

Nestor Bontet (IttrePluS), président du conseil, énonce les voyages organisés pour les aînés qui ont touché 180 personnes différentes. Le conseil a également organisé un spectacle de fin d'année qui a touché 120 personnes, tandis que les thés dansants se tiennent tous les 15 jours. Un voyage avec un ancien combattant et des élèves des deux réseaux a été fait à la base aérienne de Beauvechain et une pièce de théâtre a eu lieu dans la salle polyvalente. Il souhaiterait développer les activités vers les homes.

François Sivine (PA), président de la commission des subsides, entend une présidente (affaires sociales) présenter le rôle de la commission comme support à la décision du Collège et un président (aînés) viser des activités occupationnelles, sans nourrir l'échevin responsable avec des propositions. « Je pose la question de l'opportunité de placer ces activités dans une commission. D'autant qu'on me signale que le nombre d'activités portées par la Commission des aînés va baissant ».

Axel François (IttrePluS) reconnaît que l'occupationnel prend une grande partie des activités, mais ajoute que sont le plus important pour les aînés la santé et les loisirs, les loisirs jouant un rôle essentiel au niveau de leur santé. « Il y a également des cours informatiques, de l'intergénérationnel avec une démarche envers les écoles et un projet non abouti portant sur les objets des grands-parents ».

Conseil consultatif « Budget participatif » :

Poï Perniaux (Ecolo) annonce que trois réunions se sont tenues dans l'année, en présence notamment d'un expert du Centre National de la Coopération au Développement (CNCD).

Hélène de Schoutheete (IC) demande s'il ne serait pas intéressant de tenir une réunion d'explication sur ce type de budget, réunion ouverte aux gens intéressés par le sujet et pas seulement aux membres du Conseil consultatif.

Claude Debrulle (PA), échevin des finances, explique que les réunions du conseil ne sont normalement ouvertes qu'aux membres, mais, si l'intérêt le justifie, peut accepter l'idée. « Encore faut-il de l'intérêt car j'ai cru comprendre que le conseil avait du mal à attirer les gens ».

Conseil consultatif « Jeunesse »

Le président **Patrick Montjoie** se réjouit de la poursuite du festival Muz'lttre, une initiative du conseil reprise par le CLI, qui a enregistré une hausse des entrées et

a montré une programmation plus cohérente lors de la dernière édition. Il regrette que trop des membres du conseil sont déjà sortis de la jeunesse et a pris des initiatives pour faire remonter les voix des jeunes au niveau du conseil par des contacts via des professionnels de l'animation des jeunes (No Man's Land, JSI, Art qui show, la responsable de l'accueil extrascolaire à la commune...) et des rencontres organisées via ces intervenants dans tous les coins de la commune. Il regrette également l'absence d'un éducateur de rue et indique la volonté du Conseil de rendre au local du NO MAN'S LAND sa vocation première, qui est d'être un local social de quartier.



Le Festival Muz'lttre, une initiative conjointe de la Commission de la Jeunesse, de No Man's Land et du Centre Culturel
Conseil consultatif de l' « Economie durable ».

Son président, **Ronny Martin**, explique que le conseil a rencontré tous les commerçants locaux et que cela a permis de relayer, à Virginal, leurs soucis en matière de circulation, a favorisé la reprise de l'épicerie locale par la boucherie voisine. « A la Saint-Rémy, le thème du commerce équitable a été mis en avant avec notamment des produits de producteurs locaux dans un stand. L'étude de faisabilité d'un marché ambulant hebdomadaire a été bouclée et remise à la commune qui l'étudie. Enfin, concernant l'IBW, un rapport sur l'extension du parc d'activités à Virginal a été rédigé, comprenant un inventaire de l'existant, un inventaire des situations possibles et incluant cette extension dans le schéma de structure ».

Conseil consultatif « Mobilité »

Wanda Debauche, présidente du conseil, indique que neuf réunions se sont tenues au cours de l'année écoulée, que les sujets principaux ont été : le cheminement des piétons au quotidien, « les trois villages disposant de sentiers en plus ou moins bon état, qu'il faudrait lister, du moins ceux qui sont prioritaires » ; la signalisation directionnelle, qui a été audité afin de voir s'il n'y avait pas trop ou pas assez de panneaux, afin de vérifier leur état ; la mise en œuvre du brevet de cycliste avec, pendant la semaine de la mobilité, un train organisé de vélos pour élèves de la 5ème primaire, ainsi que des cours théoriques. « Ce travail a profité de l'aide de l'association Pro Vélo, de la Police et des Ecoles elles-mêmes. Cette année, quatre classes seront visées ; le plan communal de mobilité, qui est très en retard, mais fondamental car « il conditionne la stratégie de mobilité et permet également d'obtenir des subsides. Le conseil a remis un avis officiel concernant le Schéma de Structure Communal au point de vue de la mobilité. La présidente plaide pour une cohérence entre le schéma de structure, le plan communal de mobilité et le plan provincial de mobilité ».

Nestor Bontet (IttrePluS) demande si le brevet cycliste incorpore le code de la route et demande pourquoi le conseil s'est informé trois fois à propos de la sablière.

La présidente répond que des cours sur le code sont bien inclus et explique qu'il est normal que le conseil s'informe car la question de la sablière est un élément structurant central du plan communal de mobilité.

Conseil consultatif de la « Solidarité internationale »

La présidente **Lolita Iven** annonce la tenue de dix réunions au cours de l'année précédente, regrette l'absence aux réunions d'un mandataire public élu désigné par le conseil communal, venu une seule fois, et son remplaçant, pas venu du tout. « Nous avons tenu une réunion avec la Commission Tiers Monde de Braine-Le-Château et organisé une fête. Nous avons participé à la semaine sans TV et, en collaboration avec le Centre Public d'Action Sociale (CPAS), avons assuré la participation des demandeurs d'asile à cette fête de la solidarité, qui a concerné 11 associations

des deux communes. Le conseil a appuyé un projet au Bénin de fabrication de fromages par les femmes et organise deux collectes de jouets, l'une en juin, l'autre en septembre, pour des enfants du Caire. Le conseil a également étudié huit projets à Haïti, dans le cadre de l'aide communale (1 EUR/habitant), et retenu deux projets. Enfin, le conseil souhaite développer la réflexion sur les causes de l'exil et des migrations et communiquer cette information vers les citoyens d'lttre, notamment dans le contexte de développement des rumeurs sur les occupants du parking de covoiturage.

Conseil consultatif « Sport »

Nathalie Colette (Ecolo), secrétaire, explique que le conseil a connu des changements de personnel et a commencé son travail avec retard, ne tenant que six réunions. Elle regrette le manque d'intérêt des habitants et souhaite attirer des nouveaux membres porteurs de projet. Enfin, parmi les projets soutenus par le conseil, se trouve un projet de sport de rue à Virginal, sur le modèle d'un espace sportif social, et le développement des réseaux sportifs piétons.

L'échevin Marc Hordies (Ecolo) quitte alors le conseil.

CONSEIL COMMUNAL

1. Perspectives d'avenir – Forges de Clabecq

Sergio Stocco, directeur général de Duferco Clabecq, est venu présenter les perspectives d'avenir de l'usine.

Axel François (IttrePluS) indique que la crise financière de 2008 avait lourdement hypothéqué les communes et que l'avenir des Forges, la plus grande entreprise de l'entité, suscitait des questions, notamment dans le cadre de la montée en puissance du groupe russe Novolipetsk dans l'actionnariat des Forges.

Sergio Stocco explique alors que le groupe Duferco et le groupe russe détiennent chacun 50% d'une co-entreprise SIF propriétaire du site des anciennes Forges de Clabecq. Concernant les Forges, il explique alors la spécialisation de sa production sur des tôles minces, planes, finies, bénéficiant d'une place unique au sein du groupe et exportant sa production surtout en Europe et vers le Moyen Orient. « Notre stratégie est de développer un nouveau panier de produits, de réduire les coûts, d'améliorer le service et la qualité des produits et d'augmenter le niveau de qualification des travailleurs. En juin 2007, nous avons investi dans un train de refroidissement et en octobre 2009 dans deux tours de réchauffage, nous permettant de réduire la consommation de gaz et d'augmenter la productivité (+15%). Notre trempe en ligne permet de produire des aciers à hautes limites résistants à l'abrasion et tourne autour de 2000 T/mois, soit environ 10% de la production mensuelle. Fin 2010, notre nouvelle usine de trempe à rouleau va être inaugurée et nous escomptons produire 60.000 tonnes en 2011. Dans la ligne de finition, enfin, nous avons diminué l'usage des solvants, et ces aciers que nous produisons, sont qualifiés de vert car il faut 50% de gaz en moins pour les produire et leur résistance permet de construire des engins de transport beaucoup plus légers et donc moins consommateurs de carburants ».

Axel François (IttrePluS) demande comment le deuxième semestre sera, sachant que le premier n'a pas été bon.

Sergio Stocco répond qu'il y a eu un ralentissement au début du deuxième semestre, mais que les commandes sont en hausse et que l'usine connaît un lent estompement de la crise. Je m'attends à ce que nous atteignons en 2011 un niveau de production correspondant à 75% du niveau de 2008.

Daniel Vankerkove (IC) demande quel impact l'amélioration sur le site d'lttre aura sur l'emploi.

Sergio Stocco répond que l'emploi sera stabilisé. Nous n'aurons pas de nouveaux ouvriers, mais avons besoins d'ingénieurs, d'employés. Il faut ajouter que le métier a changé. On ne parle plus de transformation d'aciers simples, mais d'aciers plus sophistiqués, ce qui change les conditions de travail des ouvriers ».

Axel François (IttrePluS) demande si le changement d'actionnariat aura un impact négatif sur la stratégie.

Sergio Stocco répond seulement que les partenaires continuent à discuter des solutions pour les autres

Conseil communal du 26/10/2010

sites de Duferco, mais qu'il ne pense pas qu'il y ait du changement dans le futur pour Clabecq. « L'investisseur russe nous a beaucoup aidé pour réaliser l'investissement de la nouvelle usine ».

Nestor Bontet (IttrePlus) s'inquiète de la continuité de l'arrivée de brames russes, matière première de l'usine. « Un jour, ils pourraient bien produire ces aciers chez eux ! »

Sergio Stocco explique que les usines de finition se trouvent généralement près de leurs clients, comme ici, près de Caterpillar. Il faut faire le parallèle avec les aciers pour l'automobile. Il faut savoir qu'il est moins cher de transporter des brames que des produits finis.

Marie-Claire Godeau-Bougard (PA) demande à combien se monte les investissements.

Sergio Stocco répond que vingt millions EUR ont été investis dans les fours et 100 millions EUR pour la nouvelle usine de trempe.

Claude Debrulle (PA) trouve les propos du directeur rassurants mais s'inquiète de la mise en concurrence du site de Clabecq avec les autres usines du groupe «Dan Steel et Vérona Steel » et de ce que l'investissement (le train finisseur notamment) puisse être facilement déplacé ailleurs.

Sergio Stocco explique n'avoir jamais dit que le train finisseur était mobile et que peu de compagnies disposent d'un train finisseur complet. Il précise également que DanSteel fait de la tôle épaisse de grande dimension, que VeronaSteel fait de la tôle très épaisse de moindre dimension et que Clabecq se spécialise sur la tôle mince. Ces usines sont partenaires et complémentaires.

Claude Debrulle (PA) explique que le groupe a demandé une réduction des taxes (force motrice et autres) mais demande quel doit être son interlocuteur sur ce plan pour négocier cela, aujourd'hui et demain. Sergio Stocco explique que les discussions sont toujours en cours et qu'il espère que le délai d'aboutissement sera le plus court possible. Pour le reste, il faut négocier avec l'administrateur délégué de Duferco Clabecq.

François Sivine (PA) demande à combien se monte le personnel de Duferco Clabecq et quel est la répartition du transport de la production sur les différents modes de transport

Sergio Stocco : « 595 personnes sur le laminoir. Pour le reste, c'est 70% par camion et 30% par rail. Le transport fluvial représente 0% du transport, mais une étude est en cours à ce sujet. Nous envoyons 15% de

notre production vers les ports de Gand, Anvers et Rotterdam, et 35% en direct chez nos clients de France, d'Allemagne et des Pays-Bas, le reste allant en Belgique. »

Marie-Claire Godeau-Bougard (PA) demande ce qu'il en est du travail du comité d'accompagnement.

Sergio Stocco explique que l'usine a fait beaucoup d'effort au niveau des nuisances, mais que le Comité l'a aidé à améliorer les problèmes de bruits notamment.



Les investissements aux Forges de Clabecq rassurent les conseillers

Axel François (IttrePlus) se déclare frappé par la bonne volonté évidente de l'usine dans ce contexte-là.

Daniel Vankerkove (IC) demande quand le haut-fourneau sera détruit, car il n'y a pas que le laminoir, il y a aussi une nouvelle Tubize en train de se créer de l'autre côté du canal.

Sergio Stocco précise que ce développement se fait via une autre société appelée Duferco Diversification et que tous les autres bâtiments ont déjà été détruits.

Axel François (IttrePlus) ajoute qu'il a rencontré le directeur de Duferco Diversification qui lui a précisé que le Haut-Fourneau sera détruit, ce qui sera annoncé lors d'une conférence de presse.

Claude Debrulle (PA) demande si l'usine ne va pas manquer d'espace à l'avenir. Sergio Stocco répond que l'usine dispose déjà d'assez de terrains pour placer un stock tampon et d'autres terrains si nécessaires.

Ferdinand Jolly (IC) demande quel est le taux de pénétration de la tôle laminée en

Europe.

Sergio Stocco répond que, dans la gamme visée, peu de sociétés sont concurrentes. « Notre plus grand concurrent est un suédois. Le marché total pour ces produits se monte à 1,3 millions tonnes en Europe, le marché pour la niche des aciers résistants à l'abrasion se montant à 250.000 Tonnes. »

Axel François (IttrePlus) propose alors aux conseillers de reporter la suite du conseil à une autre date, étant donné l'inconfort des assistants causés par la défaillance de la chaudière de la salle communale de Haut-Ittre, mais demande à ces derniers leur accord sur l'ouverture d'un marché pour la chaudière de la salle et celle de la cure à Virginal, également, la chaudière ayant également rendu l'âme.

L'opposition s'étonne de la proposition. **Jean-Paul Cayphas (IC)** critique bruyamment cette décision marquée d'une « grande hypocrisie » qu'il trouve « insupportable », la majorité ayant dû choisir une autre salle au préalable.

Marie-Claire Godeau-Bougard (PA) trouve déplorable l'attitude du conseiller qui ne tient même pas compte du décès du père de Marc Hordies (Ecolo), motivant son absence pour la suite du conseil. Cette absence met alors l'opposition et la majorité à égalité de votes.

Jean-Paul Cayphas (IC) demande alors une suspension de séance pour permettre au groupe IC de statuer sur sa position, ce que le bourgmestre lui accorde. Au terme de la suspension, Jean-Paul Cayphas (IC) annonce alors que le groupe IC tombe d'accord sur le report de la séance à une date ultérieure et sur l'ouverture d'un marché pour les chaudières.

François vermeulen

Prochains conseils communaux
Mardi 30/11/2010
Mardi 14/12/2010

MAURICE AU BALCON
Ateliers de Marionnettes géantes

Fabriquez, manipulez et créez un spectacle de Marionnettes DANS LE CADRE DES GRANDS FEUX 2011 À VIRGINAL

Gratuit

VIRGINAL
HAUT-ITTRE
ITTRE

Avis à la Population

Que vous soyez habitants de la commune, membres d'une association, curieux actifs, inactifs MAIS curieux, membres d'une famille (toutes générations confondues). . . ceci va peut-être vous intéresser !

En tant qu'habitant(e) de notre commune, vous connaissez sans doute l'événement « Les Grands Feux ». De près ou de loin, vous y avez été mêlés ; vous adorez ou pas du tout. . . Voici peut-être l'occasion de dépoussiérer un peu la formule, en y faisant davantage participer les gens du cru. L'idée est de faire de VOUS des acteurs de l'événement, c'est ce que propose l'opération « Maurice au balcon » : des hybrides d'humains et de marionnettes géantes joueront des scénettes aux balcons de Virginal. Public garanti : celui des Grands Feux du **samedi 19 mars 2011** (pas loin d'un millier de personnes défilent ce soir là !).

Commençons par le commencement.

Vous vous inscrivez tout d'abord aux ateliers (gratuits) qui se tiendront **entre janvier et mars 2011 (3 ateliers de 2h en soirée + 1 w-e à déterminer)**. Les inscriptions doivent se faire dès maintenant jusqu'au 1er décembre 2010 au + tard.

Attention, il n'y a que 20 places !



L'Harmonie en Gala

Comme de tradition, la Royale Harmonie Communale de Virginal a donné son concert de gala dans la salle polyvalente de Virginal. Un concert gratuit avec, comme invité la Royale Harmonie Saint Joseph d'eupen. Sous la baguette de Catherine Tordeurs, les 45 musiciens de Virginal ont proposé, en deuxième partie, un programme varié fait de musiques de films, de rythmes sudaméricains, de rythmes folkloriques, etc.

Ludovic Devriendt



Nombreux public avec à l'avant plan une délégation de l'Harmonie de Nazareth



Contes



La Maison du Conte et de la Littérature oûl

La fête aux arbres est finie

Il nous reste à remercier nos partenaires ; le CLI, la commune d'Ittre, la Maisonnée de Haut-Ittre, les bénévoles et les différents intervenants, qu'ils/elles soient conteurs ou lecteurs de leur propre texte, les musiciens du vendredi soir (swing.gom) et Ahmed notre joueur d'oud.

Pour rappel, la fête reposait sur 3 piliers ; le premier consistait en animations (conte, plastique, et parcours « l'arbre et l'imaginaire ») s'adressant au

public scolaire. Nous bénéficions d'une équipe d'animateurs renforcée, ce qui nous a permis de faire un travail en sous-groupe, travail dans lequel les enfants étaient également acteurs. Nous allons restituer les dessins des élèves d'ici peu.

Le vendredi 15 octobre c'était la fête dans le parc. Une quarantaine de personnes sont venues écouter les différents intervenants à qui on avait demandé d'imaginer de se glisser (au figuré) dans la peau

d'un arbre. Nous avons donc découvert, entre autre, un arbre râleur, un autre, lui, s'érigait en protecteur du parc tandis qu'à l'intérieur du parc/forêt, les gens étaient interpellés par deux arbromanciennes... Faut dire que tout cela avait commencé de façon quelque peu insolite lorsque, après avoir été introduits par un faux accacia (dans un vrai parc) les gens avaient eu droit aux souvenirs empreints de nostalgie d'un arbre, en wallon ittrois. Nous avons d'ailleurs tenu à ce que les enfants entendent, eux

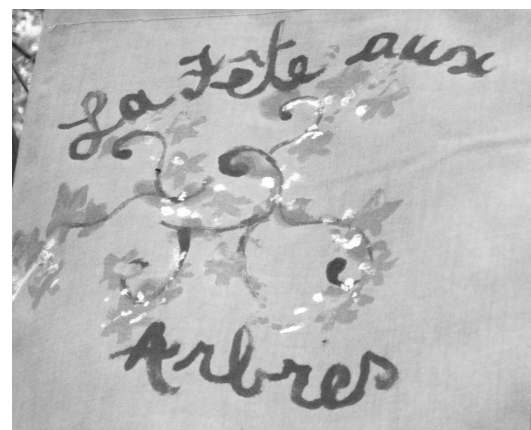
aussi, quelques bribes d'histoires d'arbres ...en wallon. De leur propre aveu, ils ont tout compris !

Enfin samedi 16 octobre, Pépito Matéo, parrain de la fête, animait un atelier où une quinzaine de personnes ont pris beaucoup de plaisir à découvrir des pistes tantôt burlesques tantôt étonnantes pour une pratique de l'oralité. La petite salle du 2^e étage était bien remplie pour l'applaudir dans son spectacle (seul en scène) « Sans les mains et

...en danseuse ». Le CLI partenaire de l'aventure avait songé à tout puisqu'il fut possible de se restaurer sur place avant le spectacle. Déjà nous avons des idées pour la prochaine fête en octobre 2011.

Si vous aussi vous croyez pouvoir participer, ou si vous avez des commentaires ou des suggestions, écrivez-nous ; maisonduconte.philippe@gmail.com

Philippe Casterman



Livres

Les coups de cœur de Béa

La vie d'une autre de Frédérique Deghelt. Collections Actes Sud et Livre de Poche



Marie a vingt-cinq ans. Un soir de fête, elle tombe amoureuse de Pablo. Le lendemain, elle se retrouve, douze ans plus tard, mariée, des enfants et plus aucun seul souvenir de ces années passées. Angoisse ! Cauchemar ! Néanmoins, elle doit assumer sa famille qu'elle ne reconnaît plus et qui ne se doute pas de son trou de mémoire. Commence alors pour Marie une longue démarche : une enquête sur sa propre vie et

l'origine de son amnésie partielle. C'est l'histoire d'un couple confronté à l'usure du temps, à la routine et aux rencontres de tiers. Cette amnésie permet à Marie de faire une pause et de réfléchir à son couple : où est passé cet amour insouciance ? Comment sortir de la quotidienneté de couple mature ? Un très bon livre. J'avoue que je l'ai dévoré mais avec une certaine angoisse pour la fin.

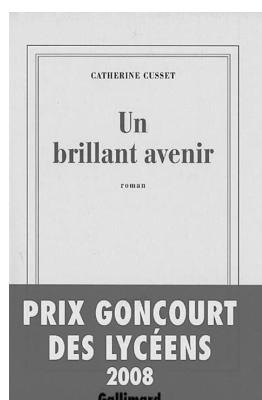
Le mec de la tombe d'à côté de Katarina Mazetti



Désirée, citadine et bibliothécaire, se rend régulièrement sur la tombe de son mari. Benny, fermier, se rend lui sur

la tombe de sa mère et c'est ...le mec de la tombe d'à côté. Lui l'agace avec cette stèle tape à l'œil. Elle, l'énerve avec sa silhouette crevette et son bonnet, son livre... Et puis, il suffira d'un sourire complice pour que commence leur histoire d'amour. Mais vous avez compris tout les oppose. On sent la difficulté de vivre ensemble avec nos différences et nos habitudes. Les personnages sont drôles et attachants. L'auteure nous offre un bon moment de lecture et on a tellement envie qu'ils s'aiment !

Un avenir brillant de Catherine Cusset



Née en Roumanie dans les années 40, Helen a reçu une éducation très stricte, et sa vie ressemble à un combat ininterrompu. Elle s'est d'abord battue pour épouser Jacob, l'amoureux juif dont ses parents ne voulaient pas, s'est battue encore et toujours pour quitter son pays natal, puis pour trouver sa place aux Etats-Unis. Elle s'est surtout battue pour que son fils Alexandru ait "un brillant avenir". Alors quand ce dernier tombe amoureux de Marie la petite française, Helen reprend les armes pour évincer l'intruse et préserver l'unité familiale. L'histoire est construite comme un puzzle d'aller-retour dans le temps. Cela donne une certaine dynamique. On a envie de connaître la suite. Ce qui m'a bien plus, ce sont les thèmes présentés : la force de la mère pour améliorer sa vie, les relations entre mère et belle-fille mais aussi du désir de la mère à offrir à son fils « un brillant avenir ». Assez déconcertant. Je ne vois plus ma belle-mère de la même façon.

Citoyens et aménagements du territoire

Suite à la réunion d'information au sujet du Schéma de Structure, nous avons été interpellé par des citoyens au sujet de leurs possibilités d'implication dans ce domaine.

Le Centre Culturel (Le CLI) se met au service de projets d'animations et d'information dans le domaine de l'aménagement du territoire. Nous vous invitons à une première rencontre qui devrait réunir toutes les personnes voulant réfléchir et s'impliquer dans un travail d'animation de ce type.

Rendez-vous LE JEUDI 27 NOVEMBRE À 20H dans les locaux du Centre Culturel à l'Espace Bauthier.

Luc Schoukens



Associations

La Royale Fanfare Communale d'Ittre

1880 - 2010 Fête de la Ste Cécile

La «Fanfare Saint Rémy» fut fondée en 1880 et reçut le titre de «Société Royale» en juin 1930. Le 09 juillet 1945 et à la demande du Bourgmestre Emile Montois, elle fusionna avec la fanfare «Les travailleurs réunis» pour constituer la ROYALE FANFARE COMMUNALE d'ITTRE. Le 11 décembre 2010, notre fanfare fêtera le 65ème anniversaire de cette alliance et le 130ème anniversaire de sa création, mais aussi le 100ème anniversaire de «Société Royale».

La Royale Fanfare Communale d'Ittre vous informe que son repas annuel de la Ste Cécile aura lieu **LE SAMEDI 11 DÉCEMBRE** prochain à 19h en la salle communale de Haut-Ittre. Le menu est fixé à 35 Euros – l'ambiance musicale sera assurée par les musiciens de la fanfare. Vous pouvez réserver vos places en versant votre participation au compte 088-0108540-89 de la Royale Fanfare Communale d'Ittre.

MENU

Les bulles du 130ème anniversaire et leurs amuses gueules
L'assiette du chasseur (Caille fumée – Magret fumé- Pâté de sanglier)
Le suprême de pintadeau farci aux champignons des bois pommes macaires
La pièce montée en glace du 130ème anniversaire
Le moka et ses douceurs
2 verres de vin (rouge ou rosé) par couvert
Traiteur : Restaurant « Les Béliers » à Nivelles

Pour tout contact avec la fanfare
André Pletinck secrétaire 067/64 75 69

Fleur aux fragrances délicates...

L'hymne aux belles valeurs....

Echanges, autres aides, services

Usagers de tout horizon....

Rencontres éclatantes toujours enrichissantes nées

D'un savoureux mélange d'aide et d'amitié

En toute honnêteté...

Sans Jugement de valeurs ni valeur marchande

Entre le don au temps et le désir d'aide

Libre à chacun de faire le choix d'une belle valeur

<http://selittre.be>

Notre prochaine réunion aura lieu à Haut-Ittre

le 1^{er} décembre à 20h

Si vous voulez en savoir plus :

Marie : 0485/473490

Florence : 0478/624099



Ecole communale d'Ittre

**organise son souper médiéval
Les 20 et 21 novembre
2 services : samedi 18h et 20h30
dimanche 11h30 et 13h30
Où ?
Dans la salle de gymnastique
de l'école**



Si vous voulez vivre un bon petit déjeuner sympa, convivial et solidaire tout près de chez vous, vous informer sur le commerce équitable, c'est le moment de bloquer la date dans votre agenda.

Il aura lieu **LE DIMANCHE 21 NOVEMBRE 2010 8h à 11h30** à Haut-Ittre (salle communale) et à Virginal (salle Polyvalente, quartier du Tram, 7) - PAF : 4 € / adulte 2 € / enfant de 3 à 11 ans
Au menu: les cafés, les thés et

Petits déjeuners

infusions, les jus de fruits, cacao et chocolats, les confitures, les miels, les pâtes à tartiner, les céréales, les sucres, les petits pains à la quinoa... et beaucoup d'autres produits que vous pourrez découvrir sur place.

Il est préférable de réserver. Plus nous sommes nombreux pour préparer cet événement, plus l'aventure est légère et agréable...

Et si l'aventure vous tente de rejoindre le groupe de prépara-

tion, contactez-nous !
Au plaisir de vous y voir.

**Réservations souhaitées :
par téléphone
au CLI 067/64 73 23**

Renseignements:

Haut-Ittre :

**Eric de Moffarts
067/21 89 24**

Virginal :

**Claudia Bengelsdorff
067/64 80 23 ou Bénédicte
Dossin 0473/61.45.94**

Danses bielorusses au Palais de Plume



A.s.b.l. A.R.R.E.T.
(Accueil, Renaissance et Renouveau pour Enfants de Tchernobyl)
vous présente la troupe de danses folkloriques Biélorusses

KOUKOUCHETCHKA

ITTRE
Palais de la Plume

Dimanche 14 novembre à 15H00

Renseignements et Réservations
0477/85.39.59. - 0474/92.01.95.
www.asbl-arret.net - info@asbl-arret.net

A.R.R.E.T (Accueil, Renaissance et Renouveau pour Enfants de Tchernobyl) est une asbl dont la vocation est d'accueillir en juillet et en août des enfants âgés de 8 à 18 ans issus des zones contaminées par les suites de la catastrophe de Tchernobyl et vivant toujours, faute de moyens, dans ces régions infestées.

Cette année c'est plus de cent vingt enfants que nous avons accueillis durant l'été. Notre

asbl est apolitique et non subventionnée et tous les fonds nécessaires sont recueillis lors de multiples manifestations que nous sommes contraints de réaliser pour boucler notre budget.

Dans le cadre de ces activités, Nous organisons du 31 octobre au 15 novembre 2010 une tournée de danses folkloriques biélorusses présentée par une troupe de la ville de Bobrouisk (Belarus) et dénommée KOUKOUCHETCHKA. Cette troupe est composée de jeunes dan-

seurs et danseuses âgés entre 8 et 18 ans.

Le répertoire du groupe est varié et les mises en scène ont pour base le folklore biélorusse et les danses populaires classiques des peuples de l'Est.

<http://www.asbl-arret.net>
Mail info@asbl-arret.net

Le prix des entrées est fixé à 8 € en prévente et 10 € le jour du spectacle 5 € pour les enfants de 6 à 18 ans.

A la découverte du Bois des Nonnes

Le vendredi 1er octobre, nous, l'Ecole «Les Longs Prés» (3è, 4è, 5è, 6è) avons découvert le fabuleux Bois des Nonnes à Fauquez. On y a appris beaucoup de choses sur la forêt grâce aux bonnes idées de Monsieur Fayt.

Le Bois des Nonnes, c'est avant tout la découverte des arbres, des champignons et de la biodiversité forestière. Lors du voyage, on a croisé les élèves de l'Ecole Libre d'Ittre, l'Ecole Libre de Virginal et l'Ecole Communale de Virginal, qui sont aussi venus à la découverte du bois.

Des stands « découverte »

Pour tout apprendre sur le bois, on a parcouru plusieurs stands avec chacun un différent thème: les arbres, les feuilles,

les champignons, les animaux de la forêt, la biodiversité de l'étang et les oiseaux. Grâce à ces stands, on a découvert la forêt tout en s'amusant ! Un bois au grand nombre de diversité

Le Bois des Nonnes est une forêt où l'on découvre beaucoup d'espèces d'arbres comme les taillis (arbres qui poussent sur le même point de départ), les peuplements (ensemble d'arbres de la même espèce), des hêtres, des bouleaux.

Il y a aussi des champignons qui se cachent sûrement quelque part comme ceux à lamelles, sans pied (qui se trouvent surtout sur les arbres), mauves, oranges, rouges, etc... Mais attention, il y en a des dangereux comme les amanites tue-mouches (les rouges à points blancs). Il ne faut pas confondre un champ-

ignon et un arbre !

La différence c'est qu'un arbre contient de la chlorophylle (ce qui donne la couleur verte à l'arbre) et le champignon n'en a pas !

Dans cette forêt, il y a plusieurs espèces d'animaux comme les salamandres, les grenouilles, les crapauds, les renards et même les blaireaux !
Qu'on est gâtés !

On a non seulement appris des tas de choses sur le bois, mais on a aussi été très gâtés : un verre de lait pour nous souhaiter la bienvenue, une BD de Gaston Lagaffe sur la biodiversité et un bon jus d'orange !
Merci l'équipe du bois !
Sellam Kamilia

«Envoyé spécial» de
6^{ème} année de l'école
communale d'Ittre

www.ittreculture.be

Associations



El Tourniket Un week-end bien rempli !



Cette année encore, El Tourniket s'est inscrit comme groupe porteur dans l'action « Rendez-vous sur les sentiers » lancée par Sentiers.be. Au départ, c'est le sentier n°45 qui fait la liaison entre les rues Nils et Tout Vent qui avait été choisi; vu les derniers travaux d'égouttage qui se terminent, l'association s'est tournée vers le sentier 94 aboutissant à la rue Maurice Brancart.

Celui-ci difficile d'accès devait subir un lifting. Les bénévoles de l'association ont travaillé tout l'après-midi du 23 octobre, dans le mauvais temps, pour nettoyer et stabiliser l'assiette du sentier sur une longueur de 30 à 40 m. La journée s'est terminée lors de l'implantation du panneau nominatif. Plusieurs sentiers sont en attente de leurs panneaux. Il y en aura un

à leur entrée et un à leur sortie. Ces panneaux concernent uniquement les sentiers qui auront fait l'objet de travaux effectués lors de ces journées patronnées par Sentier.be. Mais à l'avenir, l'association a le projet de signaler tous les sentiers praticables de la commune par un panneau spécifique reprenant leur nom et numéro à l'Atlas des chemins vicinaux. Cela devrait permettre au public de savoir où se trouvent les sentiers qu'il peut emprunter lors de promenades. Ce ne sont pas moins de 70 piquets et balises qui devraient être mis en œuvre sur le terrain: c'est du moins le gros projet qui se prépare au sein de l'association.

Après le travail réalisé le samedi sur le sentier 94, le lendemain, l'équipe de bénévoles s'est attaquée au sentier n°49 dans le bois des Nonnes sur une longueur de plusieurs cen-

taines de mètres. Il était noyé dans la végétation et principalement dans les ronces. Maintenant, il est totalement praticable (sauf un arbre à tronçonner) depuis la clairière rue Brancart jusqu'à la prairie faisant la liaison avec le sentier 94 remontant vers la même rue. Nous vous invitons à aller voir sur place et par la même occasion de flâner sur le parcours: les couleurs automnales sont belles pour l'instant. La saison se terminera par deux balades. La première le dimanche 28 novembre à 10h00; départ et retour salle polyvalente de Virginal-Samme. Ce sera l'occasion de parcourir les sentiers nouvellement nettoyés. Au retour à la salle, le comité de Virginal En Fête organise son traditionnel repas aux moules et plats divers. Vous y êtes les bienvenus. Vous pouvez réserver votre balade et ou le repas aux contacts habituels. Enfin, le samedi 18 décembre à 17h45 précise, la Confrérie d'el tarte au crastofé et El Tourniket vous invitent à la visite des Illuminations de Noël pour la 7ème année consécutive. Cet événement gratuit, haut en couleur, initiative de l'éducatrice du No Man's Land a été repris par les deux associations précitées. Le trajet fait quelques petits Km, il sera parsemé de haltes avec dégustation (chocolat et vin chauds, péckèt). Le Père Noël nous a promis sa visite à la salle dans un décor approprié et entouré d'artistes qui mettront à l'honneur les chants de l'Avent et de Noël. Nous vous y attendons nombreux et en famille. La réservation n'est pas obligatoire sauf pour le repas du 28 novembre. Qu'on se le dise...

Vos contacts:
J. Vanderlinden
067/64.74.13
el-tourniket@hotmail.com
M. Vanderlinden
0474/71.94.01
marievdl@hotmail.com

Un nouveau comité pour la Palette du Ry-Ternel

Le club de Tennis de table de la Palette du Ry-Ternel se porte bien. Avec près de 85 membres et 7 équipes réparties dans des divisions nationales et provinciales, dont une au plus haut échelon (la division d'Honneur) de la Fédération Royale Ouvrière, c'est aussi le plus grand club du Brabant wallon et de Bruxelles.

jeu, au fair-play, à l'ambiance et au niveau, le club sort gagnant au vu du nombre de joueurs qui le fréquentent.

Mais la marque de fabrique de la Palette du Ry-Ternel, c'est aussi son encadrement des jeunes: avec 4 entraîneurs licenciés ou régent en éducation physique et la création d'une méthode d'apprentissage



Le Comité s'est récemment renouvelé et enrichi, avec à sa tête Michaël De Leener qui devient Président. Un regain de motivations des membres et de certains joueurs qui ont étoffé l'équipe: René De Leener (Secrétaire), Daniel Olivier (Trésorier), Emmanuel Wyns (Sélectionneur), Fabian Tuzato (Tournois), Jérôme Paulet (Matériel et bar), Sébastien Van de Velde (webmaster) et Alain Dumont.

Le point fort du club, c'est certainement sa politique à l'égard des jeunes: « On les favorise au sein du club et on essaie de leur donner de l'expérience pour qu'ils puissent progresser ». Est-ce cela qui permet à l'équipe de se positionner, après 6 rencontres, en tête du championnat de la Division d'Honneur? « Nous visons le top 3 pour cette saison » confie Michaël De Leener. « Mais le fait d'avoir 7 équipes à tous les niveaux de la compétition nous permet de mettre en contact les jeunes joueurs avec des joueurs de haut niveau ». En accordant une importance particulière au

ge (par un système de brevets, un peu comme les ceintures en judo qui permettent à l'enfant de situer son niveau, assortis d'une série d'épreuves pour monter de grade) pour les plus jeunes qui fait école: d'autres clubs de la fédération ont maintenant adopté la méthode créée à Ittre.

Mais la Palette du Ry-Ternel, ce sont aussi des collaborations qui ouvrent le club vers l'extérieur et permettent de faire connaître le tennis de table au plus grand nombre: initiations dans les écoles communales d'Ittre et Virginal en collaboration avec la Commune et l'ADEPS, stages de découvertes pendant les vacances scolaires en collaboration avec l'accueil extrascolaire d'Ittre, tournois ouverts à tous, etc.

Ludovic Devriendt

La Palette du Ry-Ternel
Michael De Leener
Président
0476/62.43.75
michaeldeleener@gmail.com
www.ry-ternel.be

L'ASBL YOGITTRE

Une pratique douce d'un yoga accessible à tous qui vous permettra d'évoluer vers un bien-être physique, nerveux et mental. Cette pratique comprend des exercices d'étirement, de renforcement musculaire, de respiration d'automassage, de concentration, de méditation guidée et de relaxation. Un travail de libération des émotions, du stress et des énergies bloquées à l'aide de techniques simples basées sur la méditation, la visualisation créatrice et l'acupressure.

Où? 42, rue de Gaesbecq à Ittre.
Comment? en petit groupe de +/- 6 personnes
Participation aux frais: 10 €/séance ou 8€/séance si abonnement trimestriel. Toutefois, si la participation financière constitue un obstacle, un arrangement peut être envisagé. Avec qui? Kathleen Goffart-Fobe pratiquant le yoga depuis 1983, diplômée de l'Institut de Yoga d'André Van Lysebeth et formée au yoga de l'énergie et à diverses techniques de libération du stress et des émotions.

Quand? chaque lundi à 20 H. et mercredi à 9H. sauf en période de vacances scolaires. Durée +/- 1h30

ASBL Yogittre
067/64.92.34
0474/308.108
yogittre@skynet.be



Petites Annonces

A louer
MAISON à louer à ITTRE, endroit calme, campagne, salon, s.a.m, cuis. équipée, sdb, 3 chamb. mansardées, buanderie, terrasse (pas de jardin), chauffage central gaz. Emplacement parking 1 voiture. Animaux non admis. Preuve revenus. Libre 01/12/2010. Loyer 700€. rue du Vieux Pavé d'Asquempont, 37. 067/64 66 10 0471/969828.

Cherche
Dame cherche repassage à domicile. 0479/422 783

Recherche
Couple 60 ans recherche

(urgent) à louer à Ittre ou environs appartement 2 chambres (avec ascenseur).
0495/79 84 08
0497/97 34 53
(Mme Dewandre Brigitte)

Garage sale à Ittre
Dimanche, 28 Novembre
Si vous cherchez des vêtements bébés et enfants (garçon T50 - T68, fille T50 - T92), matériel de puériculture, jouets, vêtements adultes (Femmes S/M/L + Hommes M/L), décoration Noël/hiver, bibelots à gogo, sacs à main etc. LeDimanche, 28 Novembre de 10h00 à 16h00 à Haut-Ittre - Rue Toûne 16 - 0478/44 62 74 (Andrea)

Jeunesse

« Respect ! »

Depuis le début du mois d'octobre, l'équipe de l'AMO Plan J a repris le chemin des différentes écoles primaires de l'Ouest du Brabant wallon dans le cadre de l'action « Respect ! ».

Par le biais d'animations mensuelles, il s'agit de sensibiliser les élèves, majoritairement ceux de 3ème et 4ème primaires, à la notion de respect (respect de soi, respect de l'autre) et sa mise en pratique au sein de l'école.

Il importait à l'équipe éducative de l'AMO Plan J de construire une action lui permettant de travailler dans les établissements scolaires primaires car, si l'école est une institution importante sur le plan de l'acquisition de savoirs, elle l'est également sur le plan du développement du savoir-être chez les enfants et c'est à ce niveau que s'inscrit l'action « Respect ! »

En effet, travailler la notion de respect avec les enfants, construire avec eux des outils leur permettant de vivre ensemble de façon harmonieuse au sein

de leurs différentes écoles, leur expliquer les moyens de régler eux-mêmes leurs conflits de façon pacifique, sans faire l'usage de violence (qu'elle soit verbale ou physique), c'est décharger les instituteurs d'une infime partie de la lourde tâche qu'a de plus en plus tendance à lui confier la société actuelle, celle d'éduquer les enfants à la citoyenneté en plus de leur permettre de développer des compétences purement scolaires.

Or, si l'école peut contribuer au développement de la citoyenneté et prévenir, par exemple, des comportements violents, ce travail ne doit pas revenir qu'aux seuls enseignants. L'apprentissage de la vie en société et des comportements attendus au sein de celle-ci est une responsabilité collective qui concerne aussi bien les écoles, que les familles, les intervenants spécialisés tels que l'AMO Plan J sans oublier les politiques sociales et économiques mises en œuvre par nos représentants.

AMO Plan J : Parce qu'il n'est

pas facile d'être jeune dans notre société...

Une permanence de l'AMO Plan J est assurée le mardi entre 15h et 18h sur l'entité d'Iltre dans les locaux du service jeunesse "No Man's Land" au-dessus de la salle polyvalente.

L'AMO est un service gratuit d'Aide en Milieu Ouvert travaillant exclusivement sur demande des jeunes de 0 à 18 ans et leur famille.

En pratique, nous répondons aux demandes des jeunes et leurs familles pour les problèmes familiaux, scolaires et sociaux et tentons de permettre aux jeunes de se réunir et de réfléchir ensemble aux solutions à apporter aux problématiques rencontrées dans la vie de tous les jours.

Contact : AMO Plan J (rue Ferrer, 24 à 1480 Tubize – 02/355.26.67) et lors de la permanence du mardi sur l'entité d'Iltre (067/64.87.51 – entre 15h et 18h).

No man's Land L'art urbain



Le 2 octobre le No man's Land a participé à la visite guidée « Bruxelles urbain » organisée par le centre culturel de Tubize. Où se trouvent les plus beaux graffitis de Bruxelles? Le premier arrêt fut le parc de Neerpeede à Anderlecht où se trouve un endroit « semi légal » pour cette pratique.

Nous y avons eu des explications sur les différents types de graffiti comme les tags (forme de signature), chrome (forme de signature plus grosse), les personnages, etc... Ces explications étaient bien entendues par des personnes qui pratiquent le sujet depuis

de nombreuses années. Le graffiti bien pensé et bien représenté est vraiment un art et non une dégradation des lieux comme on l'entend sou-



vent dire. A midi, les participants ont eu droit à un temps libre dans un des plus vieux quartiers de Bruxelles « les Marolles ». Après un casse-croûte sur le pouce, nous avons été visiter la station de métro de Wand à Laeken une magnifique station très impressionnante. Elle possède des graffitis sur toute la surface disponible et ce pendant quelques kilomètres. Nous y avons vu des représentations de dessins animés bien connus comme Albatour, Goldorak, ... C'était vraiment du grand art. Vers 17h, la visite terminée, ce fut déjà le retour vers Tubize.

Marie Vanderlinden

Problèmes de distribution du Petit Tram ?

Certains lecteurs assidus du Petit Tram nous ont fait part de quelques problèmes de distribution de leur journal. Le Centre culturel demande chaque mois (la date de parution du mois suivant est indiquée en bas de la page de couverture) à la poste de distribuer 2.700 Petit Tram dans les boîtes aux lettres de Iltre, Haut-Iltre et Virginal. Comme ce n'est pas un journal publicitaire, il doit être distribué dans chaque boîte aux lettres. Si vous ne l'avez pas reçu, demandez à votre facteur ce qu'il en est, ou contactez les services de la poste pour le signaler. Nous en avons (à plusieurs reprises) averti la poste mais une démarche de votre part nous renforcerait.

La rédaction du Petit Tram

No Man's Land Permanences

Si tu as entre 12 et 18 ans je te propose de venir aux permanences du No Man's Land. Pendant ces permanences, tu peux venir avec des amis t'amuser aux jeux de société, billard, kicker, jeux fléchettes, discuter, donner des idées de projets, écouter de la musique ...

Mois de Novembre 2010 :
Les mercredis : 10, 17, 24 de 14h à 19h
Les vendredis : 12, 19 et 26 de 16h à 21h
Les dimanches : 14, 21 et 28 de 15h à 18h

Du mardi 2 au vendredi 5 novembre activité pour les vacances de Toussaint.

Space Jeunes
No Man's Land
Vacances de la Toussaint

TOUCHE PAS À MA PLANÈTE

Thème de la semaine

Mardi 2/11/2010
Soirée ambiance Halloween
Ambiance d'halloween avec un souper PITA avec un petit groupe nommé "The Shelter" de Tubize groupe constitué de 4 membres style musical Rock.
Suivit d'une soirée dansante déguisée.
A la salle PISQ de 17h à 00h
Paf : 4€ (comprend le repas)
boissons pendant le repas
Prévoir : Un déguisement d'Halloween
Réservation : Avant le vendredi 29 octobre

Jeudi 4/11/2010 et vendredi 5/11/2010
Décoration de la salle PISQ et repas le vendredi fin de journée
Peinture des murs de la salle PISQ et nouveau dessin suivit d'un Repas le vendredi 5 novembre.
A la salle PISQ de 13h à 20h
Paf : Gratuite
Prévoir : Des vieux vêtements et des pincesaux

Mercredi 2/11/2010
Visite de l'expo SOS planète et promenade dans Liège
Départ gare de Tubize à 12h04 - retour gare de Tubize à 17h24
Participation : 10€
(comprend le train aller-retour et l'entrée à l'exposition)
Prévoir : Son pique-nique et des boissons
Réservation : Avant le lundi 1^{er} novembre

Pour tout renseignement ou réservation, contactez
Vanderlinden Marie
0474/71.94.01
marie@ittreculture.be

Le planning familial

La consultation médicale du Centre Pluraliste Familial de Tubize est ouverte à toute personne se posant des questions en rapport avec la vie affective et sexuelle.

Franchir la porte du planning n'est pas toujours facile. Des obstacles peuvent rendre cette démarche difficile:

- la crainte d'un manque de discrétion et la diffusion de l'information au sein de la famille;
- la réticence de rencontrer un médecin pour la première fois et de subir d'emblée un examen gynécologique;
- la peur du frottis (pour détecter infection, mycose, herpes, papillomavirus,...);
- la peur du regard de l'autre, du jugement;
- le mal être en cas de résultats désagréables.

Nos réponses par rapport à cela.

Au CPF nos deux médecins (des femmes) vous rencontrent en toute confidentialité, la prescription de moyens contraceptifs, les résultats de tests, les factures de laboratoire sont gérés entre le client et le CPF. Le CPF applique le tiers payant (5,50 euros) et se fait rembourser sur base des vignettes. L'examen gynécologique ne se fait pas lors de la première rencontre (excepté si le client en fait la demande), il s'agit tout d'abord d'un entretien permettant de répondre au mieux à la demande.

Pour les jeunes femmes dont c'est le premier frottis, nos médecins prendront le temps d'expliquer cet examen, totalement indolore. Le Planning Familial ne s'adresse pas qu'aux jeunes, à tout âge il est fréquent de se questionner ou de rencontrer des problèmes en lien avec le corps et la sexualité (la ménopause, les troubles de la libido, les troubles de l'érection,... sont des motifs de consultation). Le plus important est de ne pas rester seul face à ces interrogations mais d'en parler à une personne compétente. Nos médecins ne portent aucun jugement et travaillent dans le respect de la personne et de ses choix de vie.

Un des rôles importants des consultations médicales est la prévention. Découvrir être porteur d'une infection sexuellement transmissible, d'un virus, de cellules cancéreuses est extrêmement désagréable. Mais le savoir permet la mise en place d'un traitement efficace qui freinera l'évolution vers la maladie. La prise de la pilule du lendemain, le test de grossesse urinaire peuvent se faire dans l'anonymat. Si une prise de sang s'avère nécessaire, la confidentialité est de mise. Le CPF reçoit les demandes d'interruption de grossesse et oriente vers les services adéquats.

Stéphanie Thomas, médecin au CPF
02/355 69 45
rue de Mons 125 Tubize

Stages & ateliers

Pas à Pas, école de danse vous propose :

LA DANSE ORIENTALE ADULTES

Niveau 1 le mercredi à 20h
Niveau 2 le mardi à 19h
Niveau 3 le mardi à 20h30

Loin des clichés commerciaux de danse du ventre, la danse orientale égyptienne enseignée à Pas à Pas est ancrée dans la tradition arabe : il s'agit d'une initiation de la femme par la femme. Cela avant tout pour elle-même, pour son épanouissement et son bien être, pour le développement de ses sens et de sa créativité. Plus qu'une danse, c'est un état d'esprit que nos professeurs transmettent dans leurs cours. Dans une ambiance conviviale de partage, les élèves sont amenées à réveiller et à enrichir leur féminité, leur sensibilité et leur intuition au travers de ? la beauté des gestes légués par la civilisation orientale. Basé sur les déhanchés et les ondulations, cet art leur permet de prendre conscience de la douceur mais aussi de la puissance de leur corps. Sans exigence de silhouette, la danse orientale permet de prendre confiance en soi, d'apprendre à s'aimer comme on est et à se mettre en valeur. Les 3 styles traditionnels égyptiens sont enseignés, pour un apprentissage varié et complet : Le Sharqi : danse classique égyptienne des palais, elle est légère et poétique. On trouve dans ses mouvements aériens et gracieux des influences indiennes, perses et turques.



Le Shaabi : issue de la tradition rurale, des fêtes et des célébrations, on la reconnaît par ses mouvements très ancrés, simples et relâchés.
Le Baladi : il vient de la ville. Ses mouvements sont sophistiqués, expressifs et contenus. C'est la plus technique des trois.

LA DANSE ORIENTALE ENFANTS

Niveau 1 (7-10 ans) le samedi à 10h30
Niveau 2 (10-14 ans) le samedi 9h30
Niveau 3 (12-16 ans) le samedi à 11h30

C'est le monde merveilleux des Milles et Une nuit, sa féerie, ses magnifiques costumes, ses couleurs et ses belles sonorités. Tout en souplesse et en précision, en ondulations et en rythmes, on travaille l'isolement des parties du corps (dehanchés, épaulés, ...), la musicalité, la beauté du geste jusqu'au petit doigt. La créativité des enfants est mise à l'honneur, les différents styles sont explorés et envisagés sous de

multiples formes imaginatives et modernes. De manière ludique et imagée pour les plus jeunes, technique et créative pour toutes, les élèves découvrent et s'approprient des rythmes venus d'ailleurs. Afin de présenter aux parents et amis le résultat de l'année de cours, les trois groupes enfants participent au grand gala de fin d'année.

A noter : la danse orientale a pour énorme avantage qu'elle peut se danser partout. Un coin de salon suffit. Bon nombre de nos danseuses prennent ainsi plaisir à animer leurs festivités familiales, aux plus grands plaisirs de leurs proches. Elle ouvre également les portes d'autres danses, comme celles que nos danseuses ont présentées pour notre défilé de mode de la St Rémy : indienne, africaine, mexicaine,

Renseignements et inscriptions :
Sophie Noach 067.64.90.64
0477.66.53.32
pasapas@skynet.be
www.pasapas.be

Pas à pas défile à la Saint Rémy



La Saint Rémy cuvée 2010 aura été marquée par deux choses : d'abord la thématique du commerce équitable, ensuite un temps exécrable. Les deux éléments se retrouvent dans le défilé de mode préparé par l'école de danse Pas à pas. Le mauvais temps n'a malheureusement pas permis de profiter pleinement du défilé puisqu'il a été interrompu par la pluie le samedi et annulé le dimanche faute de conditions raisonnables, à la fois pour les vêtements (prêtés) et pour les danseuses. Une petite frustration donc, de ne pas avoir pu vous présenter ce spectacle dans son entièreté. Pourtant, la démarche méritait le détour.

La thématique, quant à elle, a été exploitée pleinement par Sophie Noach, responsable de Pas à Pas. D'abord la trame du défilé : dans un premier temps, une chorégraphie évoquait les conditions de travail déplorables des enfants dans les pays du Sud. Ensuite, les moments de

défilés alternaient avec les chorégraphies (à l'aide de voiles) pour un tour du monde des vêtements équitables. Au niveau de la musique proposée, les petits labels indépendants ont été préférés aux grosses machines commerciales.

Pour les vêtements du défilé, de nombreux contacts ont été pris : « Ce n'était pas facile de trouver des vêtements équitables. D'abord parce que le mois de septembre est une période entre deux collections : on est plus en été et l'hiver n'est pas encore en magasin. Ensuite, il était difficile pour les magasins de nous garantir l'approvisionnement en vêtement car le secteur souffre parfois de difficulté d'approvisionnement » explique Sophie Noach. Finalement, entre vêtements, accessoires, chapeaux, foulards et bijoux, ce ne sont pas moins de 5 fournisseurs différents qui ont répondu à l'appel (voir liste des commerces participants ci-après).

Mais ce défilé était aussi un défi pour Pas à Pas. Pour la première fois, un spectacle collectif a été créé, faisant appel à de nombreuses ressources de l'école de danse : « On est sorti de notre schéma habituel du spectacle de fin d'année où chaque cours propose une chorégraphie. Ici, la réflexion a été com-

mune, nous avons travaillé ensemble sur le projet. Cela a permis des échanges, des tranches d'âges différentes (adultes et enfants) ont coopéré... on y retrouve donc du hip-hop, jazz, classique, contemporain. On a adoré le concevoir. » souligne Sophie.

Alors pourquoi pas un autre projet pour la Saint Rémy 2011 ? En fonction du thème, On pourrait retrouver Pas à Pas sur le podium de la Saint Rémy.

Ludovic Devriendt

Les commerces participants au défilé
Aux 3R Chaussée du Roeulx, 18A- MONS 065/365 919
contact@aux3r.be
www.aux3r.be
D'âme d'amour
Rue Xavier de Bue, 5a
Uccle 02/331.61.00
www.damedamour.be
Ozfair - Rue Jean Volders, 9
1060 Bruxelles 02/534.67.00
info@ozfair.be www.ozfair.be
Magasin du monde-Oxfam
Braine-le-Château
Vieux Chemin de Nivelles, 21 -
1440 Braine-le-Château -
02 366 92 41 -
www.oxfammagasinsdumonde.be
Coup de Chapeau - Liliane de
Bournonville-Donnay - Rue du
Maustichy, 20 - 1460 Ittre -
067/64.88.18

Les ateliers « Naturels » du CLI

LES COSMÉTIQUES NATURELS AVEC SANDRINE GENART

«Le cosmétique se fait maison».

«Le produit de beauté fabriqué chez soi, comme on cuisine...»

«Sandrine Genart, 33 ans est tombée dans la potion magique quand elle était petite : ses allergies répétitives forcèrent sa mère à recourir aux recettes du santé hygiène-beauté datant du temps où les herbes s'appelaient des « simples ». Puis la rescapée cosmétique a voulu sauver le monde en commençant par ses copines».



Le soir du mercredi 27 octobre 2010

Atelier 1 : L'Initiation aux cosmétiques naturels, c'était le mercredi 27 octobre 2010.

L'atelier a été très instructif et amusant. Nous avons appris avec un minimum d'ingrédients, de qualité, à préparer un baume à lèvres à la lanoline végétale, le « Cold cream », une crème pour protéger la peau en hiver, et une crème hydratante de base pour le visage. Nous avons choisi les huiles, hydrolats, beurres, cires et huiles essentielles, pour personnaliser nos produits, et réalisés les recettes par petits groupes. C'est « comme on fait la cuisine », mais avec des toutes petites quantités, à peser avec précision, au gramme près, avec un mini fouet électrique pour réaliser les émulsions que sont les crèmes. Sandrine Gennart, véritable alchimiste, charmante, pleine d'humour maîtrise très bien son sujet. Bienvenue aux ateliers suivants, il reste quelques places.

Atelier 2 : Les indispensables de la trousse de toilette

Le mercredi 24 Novembre de 18h à 21h à l'Espace Bauthier
Comment garder une belle peau et retarder son vieillissement avec des ingrédients naturels ? Vous apprendrez le rituel de base pour une peau saine et réaliserez les produits adaptés à son type. Les produits pour l'hygiène seront aussi proposés : déo au beurre de karité, dentifrice à l'aloë vera...

Atelier 3 : Petits cadeaux naturels et bio:

Le mercredi 15 décembre de 18h à 21h à l'Espace Bauthier



A l'approche des fêtes, que diriez vous de créer vous même les cadeaux que vous offrirez cette année ? Baumes à lèvres, produits effervescent pour le bain, barres de massage aux huiles essentielles,... Une foule d'idées originales pour des petits cadeaux 100 % personnalisés et naturels !

PAF: 45 € par atelier ou 120 € pour le cycle de 3 ateliers.

POUR UNE MAISON PROPRE NATURELLEMENT

Nous vous invitons le **mercredi 17 novembre de 13h30 à 16h30** à participer à un atelier pour apprendre à réaliser vos PROPRES produits d'entretien, efficaces, écologiques et économiques.

Cet atelier est ouvert à tous, grands parents, parents avec enfants, adolescents, La participation aux frais est le prix coûtant du produit réalisé par vos soins !

Une animation proposée par le Contrat de Rivière Senne Avec Marie-France Altenhoven et Dominique Bayens.

« Tu me dis, j'oublie. Tu m'enseignes, je me souviens. Tu m'impliques, j'apprends »
Benjamin Franklin

Inscriptions indispensables au CLI:

Centre Culturel d'Ittre - A l' Espace Bauthier, 36, Rue de la montagne à Ittre, 67/64 73 23, info@ittreculture.be

Anne Grégoire

Animatrice CLI et organisatrice des ateliers



Stages & ateliers

Il était une fois...

« Il était une fois »...Les contes commencent souvent ainsi !

Il était une fois... cinq femmes qui s'étaient retrouvées à l'ère dans un stage un peu particulier.

Ce stage débute par un conte proposé et raconté par Colette Hellings et nous voilà toutes les cinq emportées dans un tourbillon de créativité. Nous avons bougé, dessiné, écrit, collé... et même créé des scénettes de théâtre.

Nous avons ri et nous avons pleuré mais surtout... nous avons osé exprimer ce qui est bien caché au plus profond de

nous.

J'ai beaucoup aimé cet atelier proposé par Colette Hellings, je me suis retrouvée face aux autres mais surtout face à moi-même sans me sentir ni « jaugée » ni « jugée ». J'ai pu explorer plusieurs facettes de ma personnalité et développer une richesse créative que je ne soupçonnais pas !

L'atelier a duré trois jours durant lesquels nous avons vécu une très belle expérience. Le dimanche soir, nous sommes parties enrichies et...enchantées.

Bref un vrai conte de fée !

Dominique De Schutter



Le Retour des Palombes vous propose

**Des stages d'initiation
aux arts du cirque,
Expression corporelle et scénique,
terre glaise et peinture**

**VACANCES D'HIVER
ET CONGÉ DE CARNAVAL**

Pour enfants de 4 à 12 ans
Du 3 au 7 janvier et du 7 au 11 mars 2011 De 9h à 16h
(possibilité de garderie 8h à 17h30)
Salle polyvalente à l'ère
PAF : 90€ + 10€ de garderie

Renseignements et inscriptions :
Christine 0479/449578 ou 067/646948
Christinegregoire7@gmail.com

Passerelles En novembre, retrouvez votre lumière intérieure

Le petit mot de :

L'HERBORISTE :

Pendant cette période de l'année où la lumière naturelle se fait plus rare, d'octobre à mars, certains symptômes peuvent apparaître et disparaissent progressivement au printemps ou durant un voyage sous le soleil. Il peut s'agir d'une fatigue chronique et somnolence, d'irritabilité ou de tristesse, de perte d'intérêt et de manque d'initiative, de troubles de concentration, d'une baisse de la libido, d'un besoin exagéré de sommeil, d'une augmentation de l'appétit et parfois d'une prise de poids.

Pour vous soutenir pendant cette période, vous pouvez mélanger 2 ml de marjolaine à coquille, 1 ml de petit grain bigarade, 1 ml de mandarine et 1 ml de verveine citronnée. Emportez ce mélange avec vous et utilisez 5 à 6 gouttes sur le plexus solaire ou la face interne des poignets 3 à 4 x par jour. Si l'anxiété se fait sentir vous pouvez prendre une capsule de mandarine et si la tristesse vous gagne le lotier corniculé en phytothérapie peut être un bien précieux pour retrouver la bonne humeur.

**LA PROF DE YOGA, PILATES
etc.**

Des exercices de concentration, de visualisation et de méditation peuvent nous permettre de percevoir notre lumière intérieure, et de sentir l'énergie qui émane de nous. Une proposition, quelques minutes pour vous faire du bien : placez-vous en position assise, le dos bien droit, au sol, jambes croisées, ou sur une chaise. Pensez à détendre, si vous le pouvez, vos muscles, vos articulations, et gardez juste la tonicité utile à votre

posture assise. Fermez les yeux et orientez le regard vers votre 3^e œil (ajna chakra), le point situé entre les sourcils, un cm au-dessus de l'arrête du nez. Concentrez-vous sur ce point quelques minutes et gardez le mental à l'intérieur de vous, observez vos sensations. Tentez d'allonger votre respiration, de rendre votre expirer aussi longue que l'inspire, sans forcer. Petit à petit, vous pourrez voir un point d'une certaine couleur à cet endroit du 3^e œil, couleur qui peut changer d'un jour à l'autre. Une lumière en vous. Observez peut-être d'autres manifestations de votre corps, sentez le battement de votre cœur, l'énergie qui circule. En fin de méditation, ramenez votre attention à votre respiration, sans juger observez-la, et restez quelques instants en contact avec votre souffle de vie.

LE MASSOTHERAPEUTE

vous propose un autre exercice de concentration, utile pour se recentrer et se protéger avant de donner un massage, d'affronter une situation difficile ou pour éviter que des énergies négatives ne viennent nous envahir.

En fermant les yeux, visualisez un faisceau lumineux qui pénètre dans votre corps par le haut du crâne (le chakra coronal). Cette lumière envahit votre tête, puis descend dans le cou, se répand dans vos épaules, vos bras, vos mains, jusqu'au bout de chacun des doigts...puis revient vers les épaules (visualisez bien le trajet en vous...), descend dans le thorax, le ventre, le bassin, les jambes, puis les pieds et termine son chemin en pénétrant dans le sol. Vous venez de « faire le plein » d'énergie universelle, ce qui vous permettra de servir de canal à cette éner-

gie inépuisable, plutôt que de puiser dans votre propre énergie...et de vous épuiser !

LA PSYCHOLOGUE : « On ne craint plus jamais le noir, quand on sait faire la lumière en soi » (Catherine Enjolet). L'être humain a besoin de la lumière du jour pour vivre, faire le plein d'énergie et même pour profiter d'un sommeil réparateur. Comment continuer à fonctionner au même rythme quand la lumière se fait plus rare et ainsi éviter le « blues hivernal » ? Quelques idées pour une traversée hivernale lumineuse ...Profitez de chaque rayon du soleil en vous offrant des ballades aux grands airs ou même en vous exposant au travers d'une fenêtre. D'autres méthodes existent également et peuvent aider à traverser cette période comme la luminothérapie ou le réveil avec un simulateur d'aube.

Infos:

Techniques corporelles (Hatha Yoga, Pilates) - Inspire - Catherine Blondiau (0478/27.70.98, www.inspireatwork.be) Herboriste - Phyt'erma - Mady (067/49.08.26, www.phyterma.be)

Massages de tradition indienne - Centre Prana - Michel Van Breusegem (0475/89.40.15, www.prana-center.eu) Psychothérapie - Delphine Vanderschueren/ Mise en garde : Nous donnons ici quelques idées et conseils, sans que ce ne soit exhaustif. Restez prudent et n'hésitez pas à nous contacter pour toute question. Une posture de yoga requiert un échauffement, les huiles essentielles s'utilisent avec prudence etc.

Culture

Théâtre de la Valette

✓ **LES VEUFS**

De **LOUIS CALAFERTE**

Comédie

avec **Viviane Collet, Gérard Duquet**

Jusqu'au 14 novembre

Du Calaferte pur jus ! L'histoire d'abord. Une veuve et un veuf se croisent un jour au détour des allées du cimetière où ils se rendent quotidiennement afin de conserver intact les

souvenirs de leurs chers disparus. Ainsi ils évoquent leurs qualités, mais aussi leurs défauts... et ils en avaient, l'entretien des tombes, leurs emplacements, ombre ou soleil... sans oublier l'apitoiement sur eux-mêmes.

Calaferte excelle dans cet exercice de style. Dans le genre : « La mort cela ne devrait pas exister », « La douleur n'a pas de sexe » ou « Dans la vie ce qui ne va pas c'est la mort ». On se régale de ces dialogues au ras du sol, plus vrais que nature, de ces répliques qui échappent, non surveillées, de ces automatismes du langage, de ces

conversations décousues aux limites de l'absurde et qui donnent le rythme et la cadence comme pour neutraliser le vide du quotidien.

L'effet est garanti. On ne s'ennuie pas avec Calaferte. Au contraire. Du sourire au rire, il n'y a qu'un pas que l'auteur nous fait franchir allégrement. Les vivants ne s'en plaindront pas !

✓ **MOI, ORSON WELLES
ET DON QUICHOTTE**

DE **RICHARD FRANCE**

adaptation française

d'**Armand Delcampe**

Avec **Armand Delcampe, Alain Eloy**

Mise en scène Tanya Lopert
Une production de l'Atelier
Théâtre Jean Vilar
du 25/11 au 12/12 - 2010

Orson Welles termine, le lendemain de ce qui sera son dernier anniversaire, un enregistrement publicitaire dans un studio pourri d'Hollywood. On découvre las et fragile l'homme aux brillantes audaces et aux échecs fracassants, réalisateur et acteur génial de Citizen Kane. Hollywood l'a adoré et maudit, ce roi déchu et meurtri. Il cherche (encore ou toujours) les moyens de boucler son dernier film, Don Quichotte, et espère l'appui d'un certain

Steven Spielberg. Tel son héros, l'acteur semble le défenseur d'une chevalerie d'un autre temps et s'aperçoit avec amertume qu'il lutte contre des moulins à vent.

Au Théâtre de la Valette

067/64.81.11

lavalette@skynet.be

www.lavalette.be



Calendrier

NOVEMBRE

Jusqu'au Dimanche 14 Novembre 2010

14:30 à 17h

**EXPOSITION SUR LA BIODIVERSITÉ
ET LE DÉVELOPPEMENT DURABLE**

De Yann Arthus BERTRAND

Espace Bauthier

Org : Présence et Action Culturelle

Infos : Christian Fayt - 0473/78 32 68

Jusqu'au Dimanche 14 Novembre 2010 - 20:15

THÉÂTRE "LES VEUFs"

Comédie avec Viviane Collet, Gérard Duquet

mise en scène Léonil Mc Cormick

Théâtre de la Valette de Ittre

Org : La Valette

Infos : 067/648111 - www.lavalette.be

Samedi 06 Novembre 2010 - 18:00

**REMISE DES MÉRITES SPORTIFS
JEUNE ET CULTUREL**

Salle polyvalente - Virginal

Org : Conseil Consultatif et l'Administration

Communale d'Ittre

Infos : 0478/22 46 11 - Secrétariat communal

a.antuna@ittre.be

Vendredi 12 Novembre 2010 - 20:00

TOMASSENKO/TRIO

La Chapelle de Verre, rue A. Brancart 100

à 7090 Ronquières

Org : La Chapelle de Verre

Infos : Michaël Bonnet - 067/64 88 93

michael.bonnet@chapelleververre.be

Dimanche 14 Novembre 2010 - 15:00

SPECTACLE DE KOUKOUCHCHKA

Au Palais de Plume - Rue Haute, 8 à Ittre

Org : Accueil, Renaissance et Renouveau

pour enfants de Tchernobyl

Infos : 0477/85 39 59 - 0474/92 01 95

henderyck.yves@skynet.be

Mercredi 17 Novembre 2010 - 13:30

**ATELIER DU CLI : POUR UNE MAISON
PROPRE NATURELLEMENT**

Espace Bauthier (au 2ème étage),

36, Rue de la Montagne à 1460 Ittre

Org: CLI - Centre Culturel d'Ittre

et le Contrat rivière Senne

Infos : 067/64 73 23

info@ittreculture.be - www.ittreculture.be

Du samedi 20 Novembre 2010

au Dimanche 12 Décembre 2010 - 14 :30

EXPOSITION: PIERRE DEBATTY

L'exposition est ouverte les week-ends de 14h30 à 17h

Espace Bauthier

Org : Centre Culturel d'Ittre

Infos : 067/64 73 23 - info@ittreculture.be

Vendredi 19 Novembre 2010 - 20:30

MUSIQUE DU MONDE: KLEZMAMO

Repas (sur réservation) dès 19h.

A l'Etable d'Hôtes, rue de Tubize 4b 1460 Virginal

Org : Centre Culturel d'Ittre - CLI

Infos : 067/64 73 23 (CLI)

info@ittreculture.be - www.ittreculture.be

Le Samedi 20 Novembre 2010 18:00

et Dimanche 21 Novembre 2010 - 11h30

SOUPER MÉDIÉVAL

Salle de l'école - Rue de Baudémont

Org : Ecole Communale d'Ittre

Dimanche 21 Novembre 2010 - 08:00

LES PETITS DÉJEUNERS OXFAM

Virginal - Salle Polyvalente (derrière la poste), Haut-

Ittre, Salle Communale, Les Hauts du Ry-Ternel

Org : Oxfam - Magasins du Monde

Réervations : 067/64 73 23 - info@ittreculture.be

Dimanche 21 Novembre 2010 - 10:00

EXCURSION " A LA DÉCOUVERTE DE L'UNI-

VERS DE MAX VAN DER LINDEN ET DES FÊTES

DE LA SAINT MARTIN"

Départ de Ittre

Org: CCBW, CLI, Syndicat d'Initiative

de Braine-le Château

Infos : 067/64.73.23 (CLI)

02/366 93 49 (Syndicat d'Initiative)

Dimanche 21 Novembre 2010 - 14:30

**CONFÉRENCE " LES PLANTES AROMATIQUES
ET D'ASSAISONNEMENT"**

Salle polyvalente de Virginal

Org: Cercle Horticole de Virginal

Infos : Sylviane Bontet - 0498/75.74.13

Mercredi 24 Novembre 2010 - 18:00

**ATELIER DU CLI: LES INDISPENSABLES
DE LA TROUSSE DE TOILETTE**

Espace Bauthier (au 2ème étage),

36, Rue de la Montagne à 1460 Ittre

Org: CLI - Centre Culturel d'Ittre

Infos : 067/64 73 23

info@ittreculture.be - www.ittreculture.be

Du Jeudi 25 Novembre 2010

au Dimanche 12 Décembre 2010 - 20:15

**THÉÂTRE "MOI, ORSON WELLES
& DON QUICHOTTE**

Avec Armand Delcampe, Alain Eloy

mis en scène par Tanya Lopert

Org: Théâtre de la Valette

Infos : 067/648111 - www.lavalette.be

Vendredi 26 Novembre 2010 - 20:00

**CINÉMA: COUP DE FOUDRE À MOSCOW
BELGIUM**

La Chapelle de Verre, rue A. Brancart 100

à 7090 Ronquières

Org : La Chapelle de Verre

Infos : Michaël Bonnet - 067/64 88 93

michael.bonnet@chapelleververre.be

Samedi 27 Novembre 2010 - 09:00

L'ANNÉE DU NÉFLIER

Distribution de plants à la sainte Catherine

Salle Polyvalente de Virginal - Quartier du Tram

Org : Commune d'Ittre

Infos : Christian Fayt - 0473/78 32 68

Samedi 27 novembre 2010 de 14:00 à 21:00

Dimanche 28 novembre 2010 de 11:00 à 19:00

FÊTE DE LA SAINT ELOI - MARCHÉ DE NOËL

Grand'Place d'Ittre et alentours

Org : SITI

Info : 067/64.87.74

Du Samedi 27 Novembre 2010

au Dimanche 28 Novembre 2010 - 17:30

16^{ÈME} KERMESE AUX MOULES

Salle Polyvalente de Virginal

Org: Virginal en fête

Infos : Marc Ducochet - 0473/42.68.86

ducochetmarc@hotmail.com

Dimanche 28 Novembre 2010 - 10:00

BALADE D'EL TOURNIKET

Salle Polyvalente de Virginal

Org: El Tourniket

Infos : el-touniket@hotmail.com

Dimanche 28 Novembre 2010 - 11:00

L'ANNÉE DU NÉFLIER

Les parents des enfants nés dans l'année pourront

planter un chêne dans le Bois des Nonnes.

Promenade des néfliers

Bois des Nonnes à Fauquez et le long de l'ancien

canal, près du pont d'Asquemont

Org: Commune d'Ittre

Infos : Christian Fayt - 0473/78 32 68

Mardi 30 Novembre 2010 - 19:00

CONSEIL COMMUNAL/ CPAS

à Ittre, Salle Planchette (sous réserve)

Org: Administration Communale

DECEMBRE

Mercredi 01 Décembre 2010 - 20:00

RÉUNION FLEUR DE SEL

A Haut-Ittre

Org: Fleur de Sel

Infos : Marie - 0485/473 490 - http:selittrre.be

Dimanche 05 Décembre 2010 - 14:00

**SAINT NICOLAS POUR LES ENFANTS
DE HAUT-ITTRE**

Org: CCL - Centre de Culture et Loisirs de Haut-Ittre

Infos : Géry Danloy - gery.danloy@skynet.be

Dimanche 05 Décembre 2010 - 14:30

**CONFÉRENCE "CHOIX, PLANTATION
ET ENTRETIEN DES ROSIERS"**

A 16h30 - Cinéma pour enfant :

La princesse et la grenouille" de Walt Disney

Salle polyvalente de Virginal

Org: Cercle Horticole de Virginal

Infos : Sylviane Bontet - 0498/75.74.13

Mercredi 08 Décembre 2010 - 18:00

**SPECTACLE DE FIN D'ANNÉE DE LA
COMMISSIONS DES AÎNÉS**

Salle Polyvalente de Virginal

Vendredi 10 Décembre 2010 - 17:00

COLLECTE DE SANG

Salle du Lion d'Argent, rue des Dignes, à Ittre

Org: Croix Rouge

Infos : Michel Delhoux - michel.delhoux@gmail.com

Vendredi 10 Décembre 2010 - 20:00

PHILIP CATHERINE SOLO

La Chapelle de Verre, rue A. Brancart 100

à 7090 Ronquières

Org: La Chapelle de Verre

Infos : Michaël Bonnet - 067/64 88 93

michael.bonnet@chapelleververre.be

Samedi 11 décembre - 19 :00

REPAS ANNUEL DE LA SAINTE CÉCILE

Salle communale de Haut-Ittre

Org : la Royale Fanfare communale d'Ittre

Infos : André Pletinck secrétaire : 067/64.75.69

Mercredi 15 Décembre 2010 - 10 :30

**EXCURSION À BRUXELLES VISITE
EXPO DELVAUX ET MARCHÉ DE NOËL**

Org : PAC (Ittre)

Infos : Daniel Decamps - 0497/534766

Decamps59@hotmail.com

Mardi 14 Décembre 2010 - 19:00

CONSEIL COMMUNAL

à Ittre , Salle Planchette (sous réserve)

Org: Administration Communale

Mercredi 15 Décembre 2010 - 18:00

**ATELIER DU CLI: PETITS CADEAUX
NATURELS ET BIO**

Espace Bauthier (au 2ème étage),

36, Rue de la Montagne à 1460 Ittre

Org : CLI - Centre Culturel d'Ittre

Infos : 067/64 73 23

info@ittreculture.be - www.ittreculture.be

Du Jeudi 16 Décembre 2010

au Dimanche 23 Janvier 2011 - 20:15

THÉÂTRE " RETOUR DE MADISON"

Avec Laurence d'Amélio, Bernard d'Oultremont mise

en scène par Jean-pierre Gallet

La Valette de Ittre

Org : La Valette

Infos : 067/648111 - www.lavalette.be

Vendredi 17 Décembre 2010 - 17:00

COLLECTE DE SANG

Salle Polyvalente de Virginal, Quartier du Tram

Org : Croix Rouge

Infos : Michel Delhoux - michel.delhoux@gmail.com

Vendredi 17 Décembre 2010 - 21:00

**PROJECTION DU FILM: "SOLUTIONS LOCALES
POUR UN DÉSORDRE GLOBAL" DE COLINE
SERREAU**

PAF 5 € (-16 ans gratuit)

4 b rue de Tubize

Org : Etable d'Hôtes

Infos : réservation pour le repas (19h30)

067/78 06 70 - www.letabledhotes.be

Lundi 27 Décembre 2010 - 15:00

NOËL AU THÉÂTRE

SPECTACLE POUR ENFANTS " IGLOO"

Salle Polyvalente de Virginal

Org: Centre Culturel d'Ittre

Centre de Loisirs et d'Information (CLI)

Infos : 067/64 73 23 info@ittreculture.be

Associations

Virginal en fête 16^{ème} Kermesse aux Moules & plats divers

Le samedi 27 novembre 2010 à partir de 17h30
Le dimanche 28 novembre 2010 à partir de 11h30
Soirée dansante le samedi à partir de 21h30
Salle polyvalente de VIRGINAL

Le Comité de l'A.S.B.L. Virginal en Fête

Spectacle de fin d'année de la Commission Consultative des Aînés

le 8 décembre 2010 - 18 h
Salle polyvalente de Virginal

Président, Nestor Bontet

Les papas d'lttre remettent le couvert

Les Papas d'lttre, c'est un club de minifoot qui a vu le jour à lttre l'année passée. Pour quoi les Papas ? Question classique. Parce que les joueurs à la base du club étaient tous papas de joueurs de foot. Un jour, la bande de copains a décidé de former un club. En octobre dernier, leur deuxième souper spaghetti se tenait à la salle communale de Haut-Ittre. Une centaine de participants étaient attendus pour le repas qui était suivi d'une soirée dansante.

Au niveau sportif, le comité reste inchangé (si ce n'est la venue de Gaspard Quentin qui assure l'organisation des tournois et soupers). Quelques joueurs ont changé et Alain Fasciaux, le Président, se dit satisfait de leur première saison. La saison actuelle en 5^{ème} Provinciale B semble souffrir de quelques difficultés de démarrage, notamment suite à de nombreux blessés, mais l'équipe reste confiante pour se maintenir en milieu de classement en fin de saison. Les entraînements se déroulent dorénavant à Nivelles et leur tournoi annuel sera organisé le 30 avril prochain au terrain de foot d'lttre.

Ludovic Devriendt

Infos : Alain Fasciaux - Président - 0476/52.74.68
lespapasilttre@hotmail.fr



Concours de photo

Le Contrat de Rivière de la Senne (CRS) organise un concours de photos ouvert à toutes et tous, amateurs, membres d'un photo club et photographes professionnels.

Le thème principal concerne évidemment la rivière de la Senne et ses 4 principaux affluents (le Hain, la Senette, la Thines et la Samme) répartis sur les 19 communes partenaires du CRS (Braine-l'Alleud, Braine-le-Château, Braine-le-Comte, Chapelle-lez-Herlaimont, Courcelles, Ecaussines, Enghien, Ittre, La Louvière, Manage, Morlanwelz, Nivelles, Pont-à-Celles, Rebecq, Seneffe, Sillery, Soignies, Tubize, Waterloo).

Les photos seront déclinées en 3 catégories : la flore, la faune ou les paysages « au bord de l'eau ».

Les photos primées seront publiées dans le programme d'actions du Contrat de

Rivière de la Senne et seront exposées lors de diverses activités publiques de l'asbl.

De nombreux prix de valeur viendront récompenser les auteurs des plus belles images sélectionnées.

Les travaux seront à rentrer dans nos bureaux (photo de bonne qualité en format 20 x 30), Place Josse Goffin, 1 à Clabecq pour le mercredi 10 novembre 2010 au plus tard.

Pour tout renseignement et inscription, prenez contact avec nous 02/355.02.15. ou info@crs.be



Le jubilé du sacerdoce des curés

Georges Deneff et René Cambier ont fêté respectivement 50 ans et 60 ans d'ordination.

A cette occasion, une messe d'action de grâce s'est tenue à l'église Saint Rémy d'lttre. En compagnie de 4 autres prêtres jubilaires du doyenné de Tubize, ils étaient mis à l'hon-

neur le temps d'un dimanche. Les autorités communales y étaient représentées par Axel François (Bourgmestre) et Claude Debrulle (Echevin), mais aussi l'évêque Rémy Van Cottem et des dizaines d'amis et de fidèles qui avaient remplis l'église ittroise. La chorale composée de plusieurs choris-

tes venus de chorales du doyenné animait cette messe. Après l'office, le verre de l'amitié et un goûter se donnaient dans la salle du Lion d'Argent. L'occasion de quelques discussions et rencontres autour d'un morceau de gâteau.



Ludovic Devriendt



Georges Deneff (au centre) et René Cambier (à gauche) entourés des prêtres du doyenné pour fêter l'anniversaire de leur ordination.



Après la messe, le Lion d'Argent accueillait les participants pour un goûter.

Félicitations à Georges Deneff à l'occasion de son jubilé de sacerdoce

Georges est un grand amateur de Jacques Brel, de Brassens, de chapeaux et de déguisements en tous genres, le dernier est probablement celui utilisé à la fête au château avec sa soutane !

Dernièrement, Georges venait dire la messe à Haut-Ittre, il a commencé l'office en disant qu'il avait besoin d'une chaise, parce que le moteur est grippé et la carrosserie rouillée ! A chaque opération que Georges a dû subir, il nous rassurait très vite en disant : « je vais bien, ils m'ont raccordé tous les tuyaux au bon endroit ». Lors de son triple pontage, Georges rassurait ses amis en leur disant « me voici triplement pontifié ». Quand Georges promettait quelque chose, il tenait toujours sa parole, c'est ainsi qu'il avait promis au foot, voici une quinzaine d'années, qu'il ferait sonner les cloches de l'église si lttre était champion et comme lttre est

monté de division, Georges n'a pas hésité un instant pour faire sonner les cloches à toute volée. Le vendredi en fin de journée vers 17h, Georges recevait régulièrement un journaliste local. Evidemment, Georges voulait être au courant des dernières nouvelles du village et forcément avant leur parution dans le Petit Tram. Il en profitait pour confesser notre ami Luc qui avait certainement eu des mauvaises pensées pendant la semaine. Bien entendu, la pénitence était toujours à la hauteur des fautes commises, c'était un orval ou une leffe à devoir apprécier. Evidemment, Georges n'hésitait pas à s'associer à la pénitence de Luc !

Toutes les personnes qui ont rencontré Georges en petit comité, que ce soit avec le patro, le conseil de fabrique, le groupe de théâtre wallon, le Goéland et bien d'autres, toutes ont en souvenir

des fous rires avec Georges à n'en plus finir, c'était vraiment la personne qui savait amener une bonne ambiance dans un groupe. Georges est un gai "mollet" c'est ainsi que le groupe de gym se nommait, et il en faisait partie, il a créé des liens, et il acceptait qu'on lui dise ce qu'on ressentait. On riait beaucoup avec Georges, certainement, mais malgré tout, Georges prenait toujours très au sérieux ses tâches quotidiennes et dans ces cas, c'était un autre Georges que nous connaissions. Georges s'est beaucoup soucié des plus démunis, sa porte était toujours grande ouverte, ce n'était pas pour rien qu'il était président de l'entraide de Tubize où il s'est donné sans compter. Merci Georges pour la bonne humeur que tu nous as souvent apportée et espérons que c'est loin d'être terminé.

Des amis qui ne t'oublient pas

Prévenir les chutes des personnes âgées : association ittroise s'en préoccupe

Addom (pour adaptation du domicile) est une nouvelle association qui vient de s'installer à lttre. Son but : prévenir les chutes des personnes âgées à leur domicile. Une étude de la Société scientifique de Médecine générale (www.ssmg.be) publiée en 2008 montre que 30 % des personnes de plus de 65 ans vivant à leur domicile chutent au moins une fois par an. Près de la moitié de ces chutes sont dues à l'environnement de la personne âgée : mobilier et équipement du domicile.

On retrouve parmi les facteurs de chute : les différences de niveaux (escaliers, carrelages mal fixés, etc.), la salle de bain (baignoire), les tapis, la cuisine (hauteur des espaces de rangement qui demandent l'utilisation d'un escabeau), le jardin (joints de la terrasse, électroménagers), le mobilier, l'absence d'éclairage, les chaussures, l'animal de compagnie, etc.

Pour cela, des solutions existent. Elles sont parfois simples à mettre en œuvre, parfois plus

compliquée et plus onéreuse : transformation de la baignoire en douche, installation de poignées ou de rampes, de tapis antidérapants, rehausseur de cuvette, ascenseur ou élévateur, renforcement de l'éclairage, fauteuils à une hauteur adaptée, etc.

Jean-Paul Stryckman, ittrois et président-fondateur de cette asbl, a voulu proposer un service complet aux seniors pour prévenir les chutes à leur domicile tout en promouvant le maintien des personnes à leur domicile le plus longtemps possible, en toute sécurité. Pour ce faire, Addom envoie un analyste qui va faire le tour de la maison pour mettre en évidence les dangers, proposer des solutions pour y remédier et une estimation budgétaire des travaux à réaliser. Le service d'Addom pourrait s'arrêter là. Libre à vous de suivre de manière indépendante les conseils mentionnés dans le rapport. Pourtant, pour les personnes désirant aller plus loin, Addom peut vous mettre en contact avec la Fédération belge de Courtage en Travaux. Le courtier en tra-

voux pourra alors évaluer les travaux à effectuer, prendre contact avec des entrepreneurs, vous proposer plusieurs devis avant que vous ne choisissiez de faire les travaux. La formule se veut indépendante, un peu comme les courtiers d'assurance qui vous conseillent en toute indépendance jusqu'à la clôture du chantier.

Pour bénéficier de la visite d'un analyste et l'envoi d'un rapport, deux conditions sont à remplir : être membre de l'association (5EUR/mois) et payer la somme de 210 EUR. Mais une faveur est accordée aux habitants d'lttre, Haut-Ittre et Virginal qui seraient intéressés. En effet, pour pouvoir justifier d'une expertise en la matière pour des demandes de subventions, les analyses sont GRATUITES pour les habitants de l'entité d'lttre.

Ludovic Devriendt

Addom Jean-Paul Stryckman
www.addom.be
info@addom.be
02/367.10.61
Av. Reine Astrid, 2
1440 Wauthier-Braine



Les éoliennes sont-elles les bienvenues à Ittre ?

Suite de la page 1

Pour encadrer l'organisation de ce sondage, un 'Comité des Sages' a été mis en place, composé de représentants de la majorité communale (Axel François (Ittre Plus), Marc Hordies (Ecolo) et Claude Debrulle (PA)), de la minorité (Daniel Vankerkove (IC), Hélène de Schoutheete (IC) et Georgette Van Stichel (IC)) et de citoyens choisis pour leur sagesse, leur implication et leur connaissance des 3 villages (Pol Lambert, José Letor, Jacques Simon, Pierre De Coen et Léon Brenig). Pour encadrer scientifiquement la manœuvre, le comité a fait appel au Prof. Sabine Pöhl du Laboratoire de Psychologie industrielle de l'ULB.



Un questionnaire de 28 questions

Au total, 28 questions ont été posées. Pour connaître l'avis des citoyens sur l'implantation d'éoliennes, bien sûr, mais aussi de manière plus large pour connaître leur position sur les énergies renouvelables, le réchauffement climatique, la création d'emploi, etc. Pour valider scientifiquement le sondage, il fallait aussi permettre de recouper certaines questions afin de vérifier la cohérence des réponses données. Au niveau de la méthode, c'est Sabine Pöhl qui a proposé le questionnaire qui a ensuite été débattue et amendé par le Comité des Sages.

Restait à définir les citoyens qui allaient être interrogés. Pour ce faire, 400 noms ont été tirés

aléatoirement des listes électorales, en respectant deux critères : le respect de la pyramide des âges pour que chaque tranche d'âges soit proportionnellement représentée dans l'échantillon et une représentation des 3 villages de l'entité (chacun pour 1/3 des sondés) « Par rapport à l'ensemble de la commune, Haut-Ittre était proportionnellement surreprésenté dans l'échantillon, mais les habitants y étaient aussi les plus concernés par le projet éolien » explique le Bourgmestre.

Mais en plus des questions posées aux habitants, le Comité avait également comme volonté d'informer le plus objectivement possible les personnes sondées. Un dos-

sier d'information a donc été élaboré, reprenant les points favorables et défavorables des éoliennes : bruit, impact sur la faune, retombées pour le village, intégration paysagère, influence sur l'immobilier, etc.

Sur les 400 questionnaires envoyés, près de 120 ont été remplis par des enquêteurs (étudiants d'une école de communication payés à l'heure pour récolter les réponses à la fin du mois de juin 2010) qui sont partis à la rencontre des citoyens et 80 sont revenus complétés à l'Administration communale. En effet, en cas d'absence au domicile, le questionnaire était laissé dans la boîte aux lettres pour être rempli. Les résultats ont ensuite été transmis à l'ULB pour ana-

lyse. Les résultats seront connus à la mi-novembre.

Et après ?

Une fois les résultats connus, que va-t-on en faire ? Le Collège va-t-il suivre l'avis de la population ? « C'est un projet privé, je vais donc rencontrer les auteurs du projet pour voir où ils en sont dans leurs démarches. Je souhaite ensuite rencontrer des mandataires et des citoyens qui vivent à proximité d'un parc éolien pour connaître leurs sentiments. Enfin, je veux être informé des retombées écologiques et financières que cela peut avoir sur la commune. Ce n'est qu'ensuite, en toute connaissance de cause, que le Collège prendra position, en impliquant le Conseil communal. Il faudra

convaincre et ne pas imposer.» explique Axel François avant de proposer aux habitants d'Ittre l'organisation d'une visite d'un parc éolien et la rencontre avec des riverains pour se rendre compte de la situation.

Un tel sondage pourra-t-il se répéter sur d'autres sujets ? «C'est un outil intéressant, on pourrait l'imaginer sur des sujets comme les festivités du 15 août ou sur la route expresse si le sujet revient sur la table.» conclut le Bourgmestre

L'avis des wallons...

Confirmant un sondage Dedicated Research - Vers l'Avenir de mai dernier, une nouvelle étude d'Edora (Fédération des producteurs d'énergie renouvelable) et du Ministre wallon de l'énergie publiée récemment dans Le Soir montre que 86% des personnes interrogées en Wallonie sont favorables à l'énergie éolienne tandis que 4% est défavorable. Qu'ils soient riverains ou non, la population wallonne est donc massivement pour. Plus curieux encore, « les opinions évoluent dans un sens favorable après l'installation des éoliennes ».

Les résultats du sondage ittrois seront-ils aussi tranchés ? Il faudra attendre la mi-novembre pour connaître le résultat.



Ludovic Devriendt

Le mois prochain dans le Petit Tram : les résultats du sondage et les réactions des protagonistes du dossier

2010 : Année de la biodiversité

L'exposition organisée à l'Espace Bauthier jusqu'au 14 novembre a été introduite par une conférence de Christophe Debauffe, par ailleurs président de Natura 2000 en Hainaut.

Tous concernés ;

Où en sommes-nous ?

Cinquante à trois cents espèces disparaissent chaque jour. Chaque année, 13 millions d'hectares de bois sont déboisés. Au Brésil, cette déforestation profite majoritairement à la production de soja utilisé comme nourriture pour les animaux.

La Belgique se trouve en 4^{ème} position mondiale au niveau de son empreinte écologique ! Nous vivons dans une société conditionnée par le « roundup ».

Des plantes invasives comme la Berce du caucase ou la Balsamine de l'Himalaya menacent notre biodiversité.

Mais pourquoi préserver cette biodiversité ?

La nature, notre environnement est constitué de millions d'éléments diversifiés. L'ensemble tient dans un fragile équilibre.

Le fait de voir disparaître un élément après l'autre menace cet équilibre. La disparition de l'espèce X fera peut-être que l'on enlèvera « la pierre » de trop qui fera en sorte que le « mur » s'écroulera ! Et puis la nature, les espèces produisent de l'oxygène, des matériaux, des substances médicamenteuses, contribuent à la dépollution et à la filtration de l'eau,...

Il y a des solutions !

L'évolution est insuffisante et les objectifs fixés pour 2010 ne seront pas atteints.

Néanmoins des choses se font : Les pays développés financent les pays en développement pour les aider à maintenir la biodiversité. Les espaces Natura 2000 atteignent 221.000Ha en Wallonie (x 10% de sa surface).

Les réserves naturelles augmentent de 10000Ha par an. Le monde agricole prend conscience de l'importance des enjeux. Le fauchage tardif est pratiqué et contribue au maillage nécessaire à la protection et à la circulation de la faune. Le massif forestier wallon est géré de manière durable. La passion pour la nature doit se communi-

quer à travers des réunions, des actions.

Chacun peut y contribuer. S'informer d'abord, s'engager ensuite, faire pression sur les décideurs politiques et économiques....

Chaque petit acte contera. Inspirons-nous par exemple du guide « 366 gestes pour la biodiversité »*

Et Christophe Bauffe de conclure :

N'oublions pas la célèbre phrase de Saint-Exupéry visionnaire avant même la création du terme biodiversité, « nous n'héritons pas de la terre de nos ancêtres, nous l'empruntons à nos enfants ! ».



Luc Schoukens

*Vous pouvez le demander gratuitement en envoyant un mail à biodiversite@sciencesnaturelles.be en mentionnant vos nom, adresse, numéro de téléphone où vous joindre en journée et le nombre d'exemplaires souhaités.



P.A.C.

Exposition sur la Biodiversité et le Développement Durable

Jusqu'au 14 novembre, Présence et action culturelle vous invite à venir apprécier une exposition du célèbre photographe Yann Arthus BERTRAND à l'Espace Bauthier.

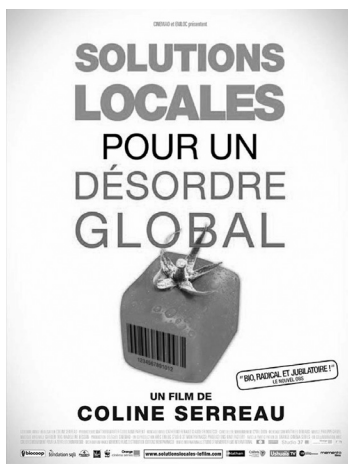
Plus de cinquante superbes photos de cet artiste vont vous faire découvrir la splendeur de notre planète et sa fragilité.

Après le succès de la découverte de la biodiversité de notre forêt par les 500 enfants de nos villages. Après la présentation originale de nos arbres au Parc Bauthier. Nous prenons un peu de hauteur en regardant du ciel les beautés de notre monde.

L'exposition est ouverte pendant les heures d'ouverture du CLI et le dimanche de 14 heures à 18 heures

Pour tout renseignement
Christian Fayt 0473/78 32 68

L'Etable d'hôtes fait son cinéma !



En collaboration avec le CLI et grâce au soutien technologique du centre culturel de Rebecq et afin d'essayer de

“relever le débat” qui anime le paysage belge...

L'Etable d'hôtes vous propose la Projection du film de Coline Serreau “SOLUTIONS LOCALES POUR UN DÉSORDRE GLOBAL”

le Vendredi 17 Décembre à 21h

dans la grange rénovée et chauffée, après la table d'hôtes 19h30

Réservation pour le repas au 067/78 06 70

Informations complémentaires www.letabledhotes.be

Paf 5€ (gratos jusqu'à 16 ans)

« Les films d'alertes et catas-

trophistes ont été tournés, ils ont eu leur utilité, mais maintenant il faut montrer qu'il existe des solutions, faire entendre les réflexions des paysans, des philosophes et économistes qui, tout en expliquant pourquoi notre modèle de société s'est embourbé dans la crise écologique, financière et politique que nous connaissons, inventent et expérimentent des alternatives. »

Coline Serreau

<http://www.solutionslocales-lefilm.com/bande-annonce-et-extraits>

Chapelle de verre

Tomassenko / trio

Vendredi 12 novembre 2010 à 20h

Grelots, plaquàpieds, clarinettes, likembés, cor de basset, capteur dentaire, scie, guitares, chant, onomatopées et français dissonant, mini chorale, rythmes et mélodies.

Laurent Rousseau, Catherine Delaunay et Olivier Thomas croisent les sons et les mots. Troglodyte onomatopiste, monoglotte borborythmicien, auteur de langues imaginaires, amateur du recyclage par la culture de l'imparfait, créateur d'espaces intersticiels et de lecture en biais, Olivier Thomas chante et raconte le sens et le non sens. Trop chouette ce spectacle !

<http://www.tomassenkoproduction.be>

PAF : 13€



La chapelle de verre fait son cinéma

Vendredi 26 novembre 2010 à 20h

Coup de foudre à Moscou, Belgium (Aanrijding in Moscou) De Christophe Van Rompaey, Belgique, 2008, 102'.

Un film en liaison directe avec la saison puisque Tuur Florizoone a composé et interprété la musique, nommée pour les "World Soundtrack Awards".

Matty vit avec ses trois enfants à Moscou en Belgique, dans la banlieue de Gand. Son mari l'a quittée momentanément pour une femme deux fois plus jeune. Johnny est chauffeur de poids lourds. Elle a 41 ans. Il en a 29. Ils ont une violente dispute suite à un accrochage sur le parking d'un Colruyt.

C'est le début d'une histoire romantique (si, si) : drôle mais pas vraiment le long fleuve tranquille. La vie, quoi.

Encensé par la critique internationale et en compétition pour la Caméra d'or au Festival de Cannes 2008 mais pratiquement pas distribué ni en Wallonie ni à Bruxelles, un film extra, grâce à son authenticité séduisante et le talent de stars de la télévision flamande.

PAF : 5€

PAC (section Ittre)

Escapade Bruxelloise

Pour fêter la fin de l'année de façon agréable et culturelle, le PAC vous convie à une escapade Bruxelloise. Mercredi 15 décembre Départ vers 10h30

auprès de Decamps daniel 0497/534766 ou par mail: ddecamps59@hotmail.com

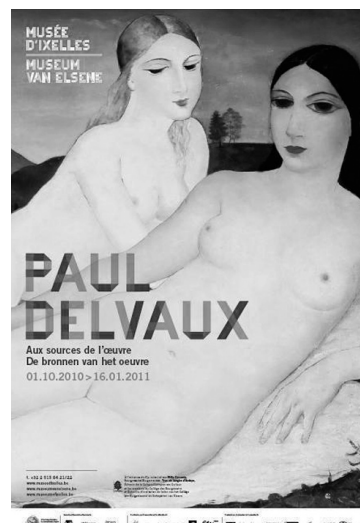
Au programme :

le matin : visite de l'exposition Paul Delvaux au musée D'Ixelles avec guide l'après-midi et début de soirée : découverte du marché de Noël de Bruxelles.

PAF : 15 euros

Ambiance et bonne humeur assurée

Réservation demandée



Denis Kozhukhin, Lauréat du Concours Musical International Reine Elisabeth Au Palais de Plume à Ittre

La musique n'a pas d'âge... Denis Kozhukhin n'a pas d'âge. Il est « passion et calme ». « Légèreté et force ».

Une fraîcheur de jeune garçon au visage blond et la puissance d'un vieux sage...

Dès son entrée en scène, il installe un climat de vérité.

Le cœur et la réflexion sont au rendez-vous. Le public est à l'écoute...

Il est à la fois architecte et peintre de sa musique : il est passeur d'images et d'émotions... Il ne joue pas, il est. Il est habité par la simplicité : quand il marche, quand il parle, quand il interprète. Il joue comme on parle dans sa langue maternelle.

Dès le premier morceau, la sonate en 3 mouvements de Joseph Haydn, le public a senti profondément sa maturité émotionnelle et son talent exceptionnel : des notes fluides, précises coulent et chantent avec précision sous ses doigts...L'allegro, l'adagio, le dernier mouvement, il touche son piano : il le fait chanter pleurer, crier. Dans le deuxième morceau « Back to the sound »(une composition imposée à la demi-finale du concours), il maîtrise la musique, plan par plan, et fait de ce morceau une version

remplie de personnages étranges...

Dans l'interprétation des « Etudes symphoniques » de Schumann, avec sa belle mélodie et ses arpèges puissants, quand on fermait les yeux, on pouvait imaginer la présence d'un orchestre, derrière lui... Denis Kozhukhin se dit quelqu'un comme tout le monde..C'est un artiste exceptionnel qui « aime » : en effet, après son dernier titre, vu l'enthousiasme du public (Plus de 400 mélomanes) et la magie de l'ambiance, il a fait quatre rappels...

Un moment de bonheur qui a été possible grâce au partenariat très réussi du Festival de Wallonie et du Centre Culturel d'Ittre. Merci encore à Mme Roemaete et toute l'équipe du Palais de Plume pour leur accueil.

Claudine Simon



Philip Catherine Solo

Vendredi 10 décembre 2010 à 20h00

Dans le monde du jazz contemporain où les guitaristes ne manquent pas, Philip Catherine occupe une place unique.

Son nouvel album " Live " confirme, si besoin était, le grand artiste belge comme une voix incontournable de la musique d'aujourd'hui.

Compositeur racé, au style centré sur la richesse mélodique d'un phrasé qui va au fond des choses, Philip Catherine possède un réel pouvoir d'émotion, et ses histoires aux constantes variations de tempo délivrent une beauté qui interpelle. Il a collaboré avec les plus grands, Toots Thielemans, Chet Baker, Stéphane Grappelli, Dexter Gordon, Charles Mingus... Philip Catherine reçoit le Django d'Or à Paris en juin 1998 qui récompense le " Meilleur musicien européen de Jazz "

<http://www.philipcatherine.com>

PAF : 15€



La Chapelle de Verre

Rue Arthur Brancart, 100 7090 Ronquières

067/648893 michael.bonnet@chapelleverre.be

Cercle Royal Horticole de Virginal A vos agendas

le dimanche 21 novembre à 14h15.

Salle Communale Polyvalente de Virginal.

Conférence sur un sujet fortement sollicité par notre public : Les Plantes aromatiques et d'assaisonnement

Elle sera donnée par Monsieur Vandenehede Jacques

le dimanche 05 décembre à 14h15.

Salle Communale Polyvalente de Virginal

Conférence Choix, Plantation et entretien

de Rosiers

Elle sera donnée par Monsieur WASTERLAIN Philippe

En suite vers 16h30' un petit goûter pour les enfants en règle de cotisation, les parents, et quelques amis (es) PLUS :

Grande première :

Une séance de Cinéma pour la Saint Nicolas des enfants :

La Princesse et la Grenouille de Walt Disney

Réservations souhaitées pour le 1 décembre 2010.



Contacts

Présidente : Mme Bontet Sylviane (067/85 13 45 - 0498/75 74 13 - sisi140778@hotmail.com -

Secrétaire : M. Ducochet Marc (0473 42 68 86 ducochetmarc@hotmail.com)

Les commerces locaux



Par les élèves de la 6^{ème} primaire de l'école communale d'Ittre consacrés dans le cadre de leur journal 'Mission Journalistes' (suite du numéro d'octobre)

JARDINONS AVEC PASSION À ITTRE

Nous avons visité le jardin communal. Nous y avons rencontré Claude, du personnel communal. Il nous a appris plein de choses sur ce merveilleux jardin.

Dans le jardin il y a de la place pour tout le monde : les écoliers, les habitants d'Ittre qui veulent cultiver. le jardin est divisé en parcelles qui sont cultivées par quelques habitants de la commune. Ceux ci respectent le travail de chacun en ne piétinant et en ne volant pas les légumes et fruits des autres parcelles.

Pour Claude qu'est ce que le commerce équitable ?

Claude n'achètera jamais de marchandises étrangères car pour lui ce sont les enfants qui travaillent et ce n'est pas juste ! Il essaie aussi que la nature soit plus belle en laissant de belles pousses dans le potager pour nourrir de petits animaux.

Comment Claude aide-t-il la planète ?

Il s'est tout d'abord intéressé à la nature en se renseignant dans les livres. « J'ai jeté ma télévision. J'en suis content. » dit il. Un jour par semaine, il ne mange pas de viande et au début de l'hiver, il préfère mettre un gros pull que d'allumer le chauffage. Bravo Claude !

Utilise t il des engrais ? De quel type ?

Oui, il utilise des engrais naturels comme la bouse de vache. Malheureusement, celle-ci coûte très cher (12 euros le sachet de 10 Kg). Il a trouvé une solution grâce au fermier voisin qui lui vend directement ses bouses en évitant ainsi des trajets inutiles à travers la Belgique.

Comment fait-il pour chasser les petits animaux ?

Il met une plante spéciale non polluante pour la planète : les animaux n'aiment pas l'odeur donc ils ne reviennent plus.

Alessia Faienza et Maxime Detilleux

LA BOUCHERIE PASCAL AIDE LA PLANÈTE

Comment Pascal s'inscrit au commerce équitable ?

Fidèle à son poste depuis 10 ans, Pascal propose quelques produits bio issus de son propre élevage. De quoi être certain de la qualité de ses produits... Le commerce équitable c'est d'avoir une bonne réputation et d'avoir des produits frais et naturels, nous dit Pascal. Et oui la boucherie Pascal aide la planète en proposant de la viande de sa ferme. Pour nourrir ses bêtes, il cultive des céréales, du maïs mais aussi des pommes de terre et des oignons.

Il vend sa viande aux restaurants, aux écoles, aux maisons

de repos de la région, et à sa clientèle bien sûr ! Pour acheter les produits, vous pouvez vous rendre dans sa boucherie ou directement dans sa ferme à Hennuyères où vous serez bien accueillis. Pascal possède un site internet que vous pouvez consulter et sur lequel vous trouverez tous ses produits.

Antoine Lebrun, Corentin Uberland, Antoine Dhondt

VISITE À LA FERME DE BIE

Depuis 1982, Mr et Mme De Bie sont installés à Ittre. Ils ont accepté de nous recevoir pour une petite interview ...

Un métier à plein temps Nous sommes accueillis par Carl, le fils de Mr et Mme de Bie, qui nous explique qu'une journée à la ferme, c'est très difficile, il faut traire les vaches matin et soir, donner à manger aux animaux et mettre de l'engrais sur les champs, le tout par tous les temps !. Mr et Mme De Bie cultivent du froment, du blé, du maïs, des pommes de terre, des betteraves, des oignons et des ray-grasses (une variété de graminées). Aider la planète ... Pour aider la planète, ils évitent de trop importantes quantités d'engrais chimiques, pour faire pousser les plantes sans polluer la terre. A la ferme, nous pouvons trouver du lait, du beurre, des œufs, et des pommes de terre. En effet, acheter directement chez les

producteurs c'est aussi participer au commerce équitable. Nos fermiers participent au commerce équitable en vendant leurs produits moins cher que dans les magasins tout en gardant un petit bénéfice bien sûr ! **Sur place** ... N'hésitez pas à vous rendre à la ferme, vous y serez bien accueillis! Nous avons été reçus comme des petits rois, nous sommes repartis le visage recouvert d'une moustache de lait ! Mmm !

Comment les contacter ? Par téléphone au : 067/64.71.21. ou directement à la ferme (Rue de Haut-Ittre, 32 à Ittre).

Benjamin Lethem, Romane Hulsmans et Edouard Verwerft. Ont également participé mais n'ont pas pu être publiés : Loïc Laridant, Shanon Bontet, Estelle Harazin et Marine Golaire.



Virginal Mazout



Tél. et Fax : 067/64 80 35

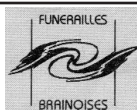
ENT. DE TOITURES ET ZINGUERIES



Ets Lambert & fils

rue Basse Hollande 37 1460 Ittre
067/64 62 28 - 067/64 66 24

Pour vos publicités Le Petit Tram 067 64 73 23



Micheline et Alain Ramael

Prise en charge complète avec discrétion - Service soigné
Funéramium, fleurs, articles et monuments funéraires
Contrats de funérailles et volontés

PLACE AUX FLEURS

Magasin de fleurs naturelles

Grand Place 8 à 7090 Braine-Le-Comte
Tél. : 067/55 32 10 - Fax. : 067/56 11 00
mivan@skynet.be

Ets BONTET Philippe S.P.R.L. Châssis - Portes - Vérandas - Volets



P.V.C Deceuninck (possibilité bois et Alu)
Electrification de volet (délais rapides)
Primes à l'énergie et réduction d'impôts
Rue Bruyère de Virginal, 76
1460 Ittre (Virginal)

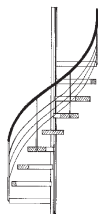
Tél : 067/64 83 01 - Fax : 067/64 83 01
Gsm : 0475/571 399

Restaurant Le Relais du Marquis

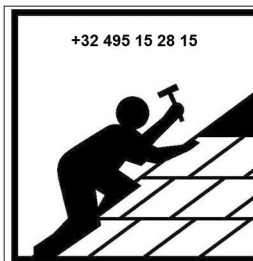
MENU À 20 €
(ENTRÉE - PLAT - DESSERT)
PLAT DU JOUR + 1 BOISSON
À 10 €
PAR BEAU TEMPS,
SERVICE EN TERRASSE

Rue de la Planchette 18 à 1460 Ittre 067/64 71 71

Gascard G.S.C. sa Constructions métalliques Ferrermeries contemporaines



Ateliers et siège social
Rue de Tubize 12
1460 Ittre - VIRGINAL
Tél. 067/64 79 00
Fax. 067/64 73 03



+32 495 15 28 15
Entreprise de Toiture, Zinguerie.
Neusy Michel
Tous travaux de toiture, zinguerie, charpente,
étanchéité de cheminée, démoussage,
plate-forme zinc, pvc, roofing,
peinture sur ardoises, nettoyage gouttières,
contrat d'entretien, devis gratuit,
neusy.michel@skynet.be

DÉCORATION - ATMOSPHÈRE - ÉVÉNEMENTS RUDI HANNON

Au Bazar

Heures d'ouvertures
le lundi et mardi sur RDV - le mercredi de 14h00 à 18h30
le jeudi et vendredi de 9h30 à 12h30 et de 14h00 à 18h30
le samedi de 9h30 à 14h00

rue de la Station 28 Braine-le-Château
02/366 37 46 - 0475/46 24 39
www.aubazar.be



Massages relaxants Réflexologie plantaire Reiki

Cabinet diététique - Chantal VAN LIERDE
36 rue G. Vervueren 1460 VIRGINAL 067/64 64 37

067/21 92 89 V's Car ITTRE

ENTRETIEN - RÉPARATION - ACHAT - VENTE
VÉHICULES TOUTES MARQUES

Vincent Verstraeten
Rue les Hauts du Ry Ternel 32 - 1461 HAUT-ITTRE

Calendrier régional

NOVEMBRE

Vendredi 5 novembre 2010 – 20h00
THÉÂTRE : « LES GENS BIEN N'OSENT PLUS SORTIR LE SOIR »
 Org : Centre Culturel de Tubize

Lundi 8 novembre 2010 – 20h00
EXPLORATION DU MONDE
«BRESIL JARDIN POUR LA PLANÈTE»
 Org : Centre Culturel de Tubize

Lundi 8 novembre 2010 – 20h00
CINÉ-CLUB :
DE PLEIN FOUET : LE CLIMAT VU DU SUD
 Dans le cadre du Festival du Film Solidaire
 Org : Waux-Hall - Nivelles

Mercredi 10 novembre 2010 – 15h00
CINÉMA « LE VILAIN PETIT CANARD ET MOI »
 Org : Centre Culturel de Tubize

Du mercredi 10 au dimanche 28 novembre 2010
«FÉMININS +RIELLES»
 Théâtre, expositions, cinéma, conférence
«Expo 'Femmes et travail»
 Photographies et textes de Véronique Vercheval
«Expo 'Trajectoires de vie»
 Photographies et entretiens de Francine D'Hulst
«Expo 'Forward Haïti»
 Exposition présentée par l'association 'Forward Haïti
«Exposition 'L'égalité s'affiche»
«Expo 'Femme et handicap»
 Exposition présentée à la Bibliothèque communale de Tubize
 Passage Joseph Champagne.
 Elle est accessible aux personnes à mobilité réduite
 Org : Centre Culturel de Tubize

Mercredi 10 novembre 2010 – 14h30 et 17h
THÉÂTRE D'OBJETS : «STIP»
 (enfants de 3 à 5 ans)
 Org : Centre Culturel de Braine l'Alleud

Mercredi 10 novembre 2010 – 20h00
CINÉMA :
« SOPHIE SCHOLL LES DERNIERS JOURS »
 Org : Centre Culturel de Tubize

Vendredi 12 novembre 2010 -13h30
DANS LE CADRE DU FESTIVAL
«CINÉMAS D'EUROPE»
 Film et animation pour enfants : « Loupiote »
 Org : Centre Culturel de Braine l'Alleud

Samedi 13 novembre 2010 – 16h00
CINÉMA : « LA PROPHÉTIE DES GRENOUILLES »
 Org : Centre Culturel de Braine l'Alleud

Vendredi 12 novembre 2010 – 20h00
THÉÂTRE : « DES MONOLOGUES AUX DIALOGUES DU VAGIN »
 Org : Centre Culturel de Tubize
Mercredi 17 novembre 2010 – 15h
« BANDITS » PAR LA CIE LES ZERKIENS
 (enfants de 4 à 8 ans)
 Org : Waux-Hall - Nivelles

Samedi 20 novembre 2010 – 20h15
«REFLECTIONS IN BLUES»
 Org : Centre Culturel de Braine l'Alleud

Mardi 23 novembre 2010
SCALA » CHORALE
 Org : Waux-Hall - Nivelles

Mercredi 24 novembre 2010 – 15h00
SPECTACLE ENFANTS : « STIP »
 (De 3 à 5 ans)
 Org : Centre Culturel de Tubize

Mercredi 24 novembre 2010 – 20h00
CONFÉRENCE-DÉBAT : LA RÉUSSITE SELON LES FEMMES
 Org : Centre Culturel de Tubize

Mercredi 24 novembre 2010 - 17h00
UNE FÊTE DE CONTES ET DE CHANSONS :
« VOYAGE EN PAPILLON »
 (enfants de 4 à 7 ans)
 Org : Centre Culturel de Braine l'Alleud

Vendredi 26 novembre 2010 – 20h15
CONTES : « SOLDATS MARRONS »
(SAVEUR DE CANNELLE ET DE CITRON VERT)
 (Dès 9 ans)
 Org : Centre Culturel de Braine l'Alleud

Vendredi 26 novembre 2010 – 20h00
THÉÂTRE : « CONFIDENCES À ALLAH »
 Org : Centre Culturel de Tubize

DECEMBRE

Mercredi 1 décembre 2010 – 14h et 16h30
« HULUL » PAR LE THÉÂTRE DU PYPYRUS
 (enfants dès 4 ans)
 Waux-Hall - Nivelles

Samedi 4 décembre 2010 – 14h00
« VIVRE À DOMICILE » – BRABANT WALLON (VAD) CONFERENCE
 Org : Centre Culturel de Tubize

Samedi 4 décembre 2010 – 20h15
THÉÂTRE :
« EMMA » HUMOUR, POÉSIE ET ÉMOTION
 Org : Centre Culturel de Braine l'Alleud

Lundi 6 décembre 2010 – 20h00
EXPLORATION DU MONDE :
« ISTANBUL FAITS ET REFLETS »
 Org : Centre Culturel de Tubize

Mercredi 8 décembre 2010 – 15h00
CINÉMA : «BRENDAN ET LE SECRET DE KELLS»
 Org : Centre Culturel de Tubize

Mercredi 8 décembre 2010 – 20h00
CINÉMA : « GAINSBURG - (VIE HÉROÏQUE) »
 Org : Centre Culturel de Tubize

Mercredi 8 décembre 2010 – 14h30
DIS-MOI NINA : UN JOLI POÈME CHANTÉ ET DANSE
 (enfants de 18 mois à 5 ans)
 Org : Centre Culturel de Braine l'Alleud

Samedi 11 décembre 2010 – 19h00
DIS-MOI NINA : LA TRIBU
 (Enfants de 18 mois à 5 ans)
 Org : Centre Culturel de Braine l'Alleud

Mardi 14 décembre 2010 – 20h00
THÉÂTRE: « LE TEMPS DES CRISES »
 par la Cie Maritime
 Org : Centre Culturel de Tubize

Mercredi 15 décembre 2010
BRUNO COPPENS :
« MES SINGERIES VOCALES »
 Waux-Hall - Nivelles

Vendredi 17 décembre 2010 – 20h00
MUSIQUE : « WEST MUSIC CLUB »
 Org : Centre Culturel de Tubize

Centre Culturel de Tubize	Place 20
02/355.98.95	02/366.93.49
www.tubize-culture.be	www.braine-le-chateau.org
Centre Culturel de Rebecq	Centre Culturel de Braine-l'Alleud
Moulin d'Arenberg	02/384.24.00
067/63.70.67	www.braineculture.be
www.rebecqculture.be	Nivelles - Waux-Hall
Royal Syndicat d'Initiative de Braine-le-Château	Centre Culturel
Maison du Bailli, Grand	067/21.97.85
	www.nivelles.be

MERCREDI 24 NOVEMBRE 2010 à 20:00
 ENTRÉE : 2,50€
CONFÉRENCE-DÉBAT
AU CENTRE CULTUREL DE TUBIZE
LA RÉUSSITE SELON LES FEMMES
QUELLE EST L'IMAGE DE LA RÉUSSITE SOCIALE, PROFESSIONNELLE ET PERSONNELLE ? QUATRE FEMMES S'EXPRIMERONT SUR LE SUJET ET DISCUTERONT AVEC LE PUBLIC.

INTERVENANTES :
ZIDANI, ISABELLA LENARDUZZI, ARIEL CARLIER ET AGNES MARLIER
 CONFÉRENCE-DÉBAT ANIMÉE PAR JACQUES BREDAEL

SANDRA ZIDANI
 Belge d'origine kabyle, Sandra Zidani est historienne de l'art et théologienne de formation. C'est tout naturellement que Zidani, ses études terminées, devient professeur de religion protestante et humoriste Logique zidanienne... Pour Zidani, très marquée par Coluche et 'les Restos du Cœur', la frontière entre humoriste et humaniste est très proche...

ISABELLA LENARDUZZI est experte en communication et organisation d'événements citoyens depuis plus de 20 ans. Ses domaines d'action sont : l'émancipation des femmes, l'éducation, la formation, l'économie, l'entrepreneuriat et la construction européenne.

ARIEL CARLIER ET AGNES MARLIER participent du travail du Forum dans le cadre de 'l'égalité des chances et la diversité'. Certains métiers ne sont pas 'traditionnellement féminins'. Ariel Carlier et Agnès Marlier luttent contre les stéréotypes pour favoriser la mixité des métiers.

JACQUES BREDAEL Journaliste et figure emblématique du paysage audiovisuel belge, Jacques Bredael, a présenté le journal télévisé de la RTBF de 1986 à 1997. Homme d'actualité et d'esprit, Jacques Bredael sera l'animateur/modérateur de cette conférence-débat.

Centre Pluraliste Familial

Une équipe pluridisciplinaire : vous accueille, vous écoute, vous informe en toute confidentialité et dans le respect du secret professionnel.

- vous propose des consultations sociales (gratuites)
- des consultations conjugales* pour adultes et ados en individuel ou en couple
- des consultations psychologiques* pour enfants, ados et adultes en individuel ou en famille
- des consultations médicales* (contraception, test de grossesse, dépistage des M.S.T., pilule du lendemain, traitement de la ménopause, ...)
- des consultations juridiques* (droit de la famille et droit des jeunes)
- des consultations de médiation familiale* (négociation et mise par écrit d'un contrat amiable à propos d'une séparation, d'un divorce, d'un conflit familial, ...)

* prix limités et adaptés.

Tél/Fax: 02/355 69 45
 125 rue de Mons à tubize

Reno Corner

Réparation - rénovation
 Travaux de toiture divers
 Rénovation et aménagement
 Travaux de carrelage

Dépannage urgent - travail soigné
Devis gratuit

9 rue du buré - ITTRE
0477/728 208

BRIESCO

Chauffage central au bois

- à bûches
- à pellets (granulés)
- à bois déchiqueté

Une façon écologique, économique et moderne de se chauffer

Site : www.briesco.com
 email : info@briesco.com
 tel : 02 355 15 55

Rue de Wauthier-Braine 1
 1461 Haut-Ittre

PIERRE STRYCKMAN

Jardins - Espaces verts - Piscines

Études - Réalisations - Entretien
 Pelouses - Plantations - Clôtures
 Tailles - Abattages
 Terrassement - Aménagement de terrasses

GSM : 0475/28 50 42
 Tél. et Fax : 067/87 07 20

Dany Sanitaires



- Plomberie - Zingerie
- Installations Sanitaires
- Traitement de l'eau
- Economie d'eau - Distributeur accessoires Eroperl pour douches et robinets

0479/459 839 - 067/64 92 53 (soir)
 dany.sanitaire@skynet.be - www.danysanitaires.be
 rue Bruyère de Virginal, 121 - Virginal



THALES
 CONSULT

CONSEILS EN
 FUSIONS & ACQUISITIONS
 TRANSMISSION D'ENTREPRISES
 baucher@thalesconsult.com
 + 32 475 93 54 15

Tubize : projet Féminins + rielles



Du mercredi 10 au dimanche 28 novembre 2010, le Centre culturel de Tubize accueillera le projet « Féminins + rielles ». Autour d'activités culturelles et d'éducation permanente, la Femme sera valorisée dans ses dimensions personnelles et professionnelles. Des expositions, du théâtre, une conférence et du cinéma feront la part belle aux femmes et raconteront leur militantisme de citoyennes.

Des expositions

Cinq expositions installées au Centre culturel et à la bibliothèque de Tubize explorent le travail et le regard de femmes à l'égard de leurs concitoyennes.

Véronique Vercheval, au travers une inédite rétrospective de son travail photographique, présentera un aperçu de l'évolution de la condition des femmes et leur rapport au monde du travail.

Francine D'Hulst, également photographe, a rencontré des femmes en processus d'alphabétisation ou d'insertion socio-professionnelle. Elle a recueilli leur témoignage et réalisé leur portrait photographique.

L'équipe de l'association «Forward Haïti» qui œuvre en Haïti pour la reconstruction du pays, a tenu un journal de bord

de la vie quotidienne des femmes à Port au Prince. Les Femmes Prévoyantes proposent une exposition qui met en image les préjugés réservés à l'égalité des genres. Le Collectif Ose(r) (exposition proposée à la bibliothèque communale de Tubize) présente une exposition de photographies intitulée «Femme et Handicap» dans laquelle il traduit la vie de tous les jours de femmes vivant avec un handicap. Cette exposition est accessible aux personnes à mobilité réduite.

Chacune des expositions est accessible gratuitement pendant les heures d'ouverture du Centre culturel et de la bibliothèque. Des visites guidées en compagnie des photographes Véronique Vercheval et Francine D'Hulst sont organisées sur rendez-vous (possibilité d'adapter les horaires pour les groupes associatifs) au prix d'un euro par personne.

Au Centre culturel de Tubize, les expositions sont accessibles du 12 au 28 novembre :

Le samedi de 10h à 12h et de 14h à 18h

Le dimanche de 14h à 18h

Durant les heures d'ouverture du Centre culturel : le lundi de 13h à 17h ; le mardi, jeudi et vendredi de 9h30 à 12h et de 13h à 17h ; le mercredi de 9h30 à 12h et de 13h à 18h.

A la bibliothèque communale de Tubize (Passage Joseph Champagne, rue de la Déportation, 61) :

Le mardi de 14h à 18h

Le mercredi de 10h à 12h et de 14h à 17h

Le jeudi de 10h à 12h et de 17h à 19h

Le vendredi de 15h à 19h

Le samedi de 8h30 à 12h30

Une conférence-débat sur la question de la réussite vue par des femmes

Le mercredi 24 novembre à

20h, 4 femmes exposeront leur perception de la réussite, quelle soit professionnelle, sociale ou personnelle. Isabella Lenarduzzi (experte en communication et organisatrice d'événements citoyens autour de l'émancipation des femmes), Sandra Zidani (comédienne), Ariel Carlier et Agnès Marlier (coaches au Forem, spécialisés dans l'égalité des genres) seront rassemblées à la table des intervenants. Jacques Bredael, journaliste et figure emblématique du paysage audio visuel belge francophone, animera le débat et les échanges avec le public. La soirée sera également l'occasion de présenter le témoignage de jeunes Tubiziens concernant leur vision de la réussite.

Entrée pour la conférence : 2,5 €

Mais encore...

Le projet « Féminins + rielles » propose aussi une séance de cinéma le mercredi 10 novembre à 20h avec la projection du film « Sophie Scholl. Les derniers jours ». Deux pièces de théâtre sont également au programme les vendredis 12 et 26 novembre à 20h, avec d'une part, « Des monologues au dialogues du vagin » par l'équipe « 9 lunes et puis après... » et d'autre part, « Confidences à Allah » de Saphia Azzedine. Vous pouvez consulter le site du Centre culturel de Tubize pour obtenir les informations détaillées des activités consacrées à «Féminins + rielles».

Infos et réservations au Centre culturel de Tubize au 02/355.98.95 ou sur www.tubize-culture.be

Le projet « Féminins + rielles » a été initié par le Centre culturel de Tubize en partenariat avec la bibliothèque

de Tubize, le Forem, le CRIBW, la Maison des Jeunes de Tubize, les Femmes Prévoyantes, le Club Soroptimist de Tubize, la Maison de la Laïcité de Tubize et Article 27 Brabant wallon.



Le Petit Tram c'est
Mensuel édité par le Centre de Loisirs et d'Information asbl, reconnu comme Centre Culturel d'Iltre, 4 Rue de la Montange 36 à 1460 Iltre 067/64 73 23. Distribué toutes-boîtes dans l'entité d'Iltre.
Abonnement : 10 euros/an à verser au compte 068-0533130-45.
Le Petit Tram, journal communautaire veut être un journal d'expression qui donne la parole à la vie associative et à l'ensemble des habitants de l'entité d'Iltre. Les articles sont publiés gratuitement. L'équipe d'animation du C.L.I. apporte des dossiers d'informations et réalise des reportages sur des événements socio-culturels, économiques et politiques qui ont une implication locale. C'est l'équipe d'animation aussi qui veille à respecter les règles de fonctionnement établies par l'assemblée générale du C.L.I. et à respecter l'esprit pluraliste du journal.
Le Comité de relecture accompagne, gère la page expression, il est composé de Jean-Louis Escoyez, Claire Lemaître, Claude Debrulle, Hélène de Schouttheete et Luc Schoukens.
Conseil d'Administration du C.L.I. :
Représentants de la Commune d'Iltre
Claude Debrulle, Lolita Iven, Ferdinand Jolly, Jacques Noach, Dubois Marc, Hélène de Schouttheete, Pascal Messemaeker
Représentant de la Province :
Mélanie Mertens.
Représentant de la Communauté française :
Daniel Roland.
Représentants de la vie associative et les habitants de l'entité d'Iltre : Nathalie Lourtie, Patrick Monjoie, Claire Lemaître, Michèle Counson, Pierre Decoen, Jean-Louis Escoyez, Gus Goossens, Cherif Hamdis et Fabrice Gardin.
Ont collaboré à ce journal :
Secrétariat : Dominique Ost, Anne Grégoire, Marie Vanderindren
Graphisme : Pascale Goffaux.
Coordination : Luc Schoukens
Rédaction : Luc Schoukens, Ludovic Devriendt.
Merci à toutes les associations et personnes qui nous ont transmis leurs articles.
Photos : C.L.I. **Impression :** Imprimerie Delferrière Nivelles.
Merci à nos correcteurs du mois : Claire Lemaître, Michel Tilman, Michelle Penasse-Counson.

La Forge Musée fête la Saint-Eloi

Le 28 novembre à partir de 15h

Ferrage de chevaux, dégustation de produits régionaux, verre de l'amitié, présence de Saint-Eloi et animation cornemuse

Marché de Noël d'Iltre

27 & 28 novembre 2010

Samedi de 14h à 21h & Dimanche de 11h à 19h

Chapiteau Grand'Place et alentours

Pour fêter dignement la Saint-Eloi, le Syndicat d'Initiative organise un Marché de Noël où de nombreux artisans et métiers de bouche vous présenteront de délicieuses préparations mais aussi des créations originales.

Saint Nicolas et son âne seront également de la partie les deux jours !

Syndicat d'Initiative d'Iltre, Grand Place 2 Iltre

067/64 87 74



Marchal sprl

A votre service depuis 1980

Travaux et dépannages en tous genres.

Vidéoparaphonie.

Chauffage électrique.

Réseaux informatiques.

Domotique BTICINO et HAGER

Surveillance par caméras.

Contrôle d'accès en tous genres.

Electrification de portail ou porte de garage.

067/64 61 13 - 0475/479 346

info@marchalsprl.com

info@marchalsprl.com



BNP PARIBAS FORTIS

Michel Mortier

Agence Iltre

Rue Basse 26

1460 Iltre

T: +32 (0)67 64 55 40 | F: +32 (0)2 228 17 00

iltre@fortis.com

N° CBFA: 045110 CA-CB

L'Etable d'Hôtes

Ferme de Samme

SALLE DE FÊTES ET DE BANQUET

ORGANISATION D'ÉVÉNEMENTS

**TABLES D'HÔTES
TOUS LES VENDREDIS
DÈS 19H30**

rue de Tubize 4B - 1460 VIRGINAL

067/78 06 70 - 0497/415 421 - 0494/652 753

letabledhotes@skynet.be - www.letabledhotes.be



Depuis 1941

Steingraeber & Söhne RÖNISCH PLEYEL YAMAHA samick

Piano neuf à partir de 2.500 €.

Location/achat à partir de 50 €, par mois

Plus de 35 pianos en exposition !

Expertise - Accord - Restauration - Déménagement

Show room ouvert : Le mardi de 14h00 à 21h00

Du mercredi au samedi de 10h30 à 18h

Chaussée de Mons, 58 1430 Rebecq (Quenast)

067/64 63 64 - www.eyndels.be

Dépot - Design

CONTEMPORARY FURNITURE & ACCESORIES

**Ouvert du mardi au samedi
de 10h30 à 18h30**

19 Quai du Hainaut - 1080 Bruxelles - 02/502 28 82

www.depotdesign.be

Recettes

La Cuisine écologique, locale de saison et végétarienne vécue par des étudiants



La cuisine écolo, qu'est-ce que c'est encore ce machin là, me direz-vous ? Manger des graines germées et des steaks végétariens en portant des rastas ?

Que nenni ! C'est bien mieux que cela. La cuisine écologique est une autre manière d'appréhender notre alimentation, et surtout nos produits. Ce type de cuisine repose sur trois critères fondamentaux : de saison, locale et végétarienne.

La cuisine de saison d'abord, permet de bénéficier de fruits et légumes cueillis à maturité, mais aussi frais de chez nous et surtout bien meilleur marché ! Vous ne vous êtes jamais posé la question pourquoi certains produits coûtent si cher ? Si les produits ne sont pas importés de contrées lointaines, le produit est cultivé sous serres, provoquant des coûts inutiles et un impact environnemental considérable. Des calendriers de fruits et légumes de saison sont disponibles, dans certains commerces ou téléchargeables1 directement.

Ensuite, les produits locaux sont à privilégier. Pourquoi donc chercher loin ce qu'on peut produire chez soi ? Soyez fier des produits belges ! Rappelez-vous en la prochaine fois que vous verrez des pom-

mes néo-zélandaises. Les pommes belges sont toutes aussi délicieuses. A titre de comparaison, l'article alimentaire moyen qu'achète un Américain voyage entre 2500 et 4000 kilomètres. Les coûts environnementaux engendrés peuvent être facilement évités. Qui a envie de payer un billet d'avion pour des produits que l'on peut trouver chez soi ?

Et enfin, le végétarien. Rassurez-vous, nous ne supprimons pas la viande. Du moins pas totalement. Nous voulons juste penser autrement avant de mettre un steak au menu et favoriser des alternatives. Selon un rapport de la FAO (Organisation des Nations Unies pour l'Alimentation et l'Agriculture) la consommation de viande génère 18% des gaz

à effet de serre (contre 9% pour les transports). Ce résultat trouve sa source dans la culture pour nourrir le bétail, l'utilisation massive d'eau, le transport des différents intervenants pour arriver au morceau de viande final, ... Des produits qui contiennent autant de protéines existent. Il n'y a donc pas de danger de diminuer sa consommation de viande.

Cette façon de cuisiner, un kot-à-projet écologique de Louvain-la-Neuve l'a expérimentée, enseignée et désormais rédigée dans son livre de recette. Chaque recette est prévue pour être équilibrée, facile à réaliser et bon marché.

Avant tout destiné aux étudiants fatigués des tra-

ditionnelles pâtes bolo, il est vendu au prix démocratique de 5 euros.

Pour toute personne intéressée par la cuisine écologique, plus d'infos sur le site du Kap Vert : www.kapvert.be

Une bonne idée pour un petit cadeau de fin d'année ?

Le livre de recette du Kap Vert (5 €) est disponible au CLI chez Anne Grégoire, 36 rue de la montagne à 1460 Ittre 067/6 47 323 anne@ittreculture.be

Louise Thys

BURGER DE POTIRON ET RIZ

Préparation : 1 heure 30 — Cuisson : 15 minutes

Coupez la chair du potiron et cuisez-la jusqu'à ce qu'elle soit tendre.

Ecrasez les noisettes et grillez-les légèrement.

Emiettez le pain et mélangez les noisettes, le pain, le curry et le potiron jusqu'à l'obtention d'une pâte homogène.

Réserved 30 minutes au frigo.

Faites cuire le riz dans de l'eau bouillante.

Assaisonnez et répartissez la pâte pour en faire 4 burgers et cuisez-les à la poêle pendant environ 10 minutes.

Servez avec le riz

Ingredients (4 personnes)

- 250g de potiron
- 25g de noisettes
- 2 grandes tranches de pain rassis
- 2 œufs battus
- 2 cs de curry
- 300g de riz
- 15g de coriandre (en feuille)
- Sel et poivre

Conseil

Si les burgers vous semblent trop liquides, rajoutez un peu de farine pour que la pâte soit homogène

AUTOMNE 14

PHYT'ERMA

Herboristerie

Rue de Huleu, 34 - 1460 ITTRE

OUVERTURE

Le mercredi de 14h à 18h30
Le jeudi de 9h à 11h30 et de 14h à 18h30
Le vendredi de 9h à 11h30 et de 14h à 18h30
Le samedi de 9h à 14h

Vous y trouverez des plantes médicinales, des huiles essentielles, des macéras debourgeons, des élixirs floraux, des produits de soins, cosmétiques, etc. Des ateliers y sont régulièrement organisés

067/49.08.26.
Boutique en ligne
www.phyterma.be

NOUVEAU

Vous entendez mal ?

Si l'écoute de la conversation et de la T.V. vous est difficile, nous pouvons vous aider. Venez vous renseigner gratuitement et sans engagement lors de nos

JOURNEES SPECIALES D'INFORMATION SUR LES NOUVEAUX APPAREILS AUDITIFS
Tous LES LUNDIS DE 9H00 à 12H00
Autres heures et jours sur rendez-vous
02/355 41 64

Les appareils les plus petits du monde
Dans ou derrière l'oreille
Consultations gratuites sans engagement

- Toutes les grandes marques avec garantie
- Le plus grand choix
- Prêt à l'essai sans engagement
- Appareils pas chers et très discrets
- Tous les modèles existants
- Les nouveaux modèles à réglage automatique

NOUVEAU

Centre auditif
AUDIO-MEDICA
INTERNATIONAL DE TUBIZE
Rue de Mons, 26 - 1480 TUBIZE - Tél 02/355 41 64

SUPER EQUIPE

DÉPANNAGE

02/366 12 75 *deboeckre* 24h/24

TOUS VEHICULES
TRAVAUX SUBAQUATIQUES

Chée de Nivelles, 31 • 1460 HAUT-ITTRE • TEL (02) 366 12 75 • FAX (02) 366 32 90

Ets Deprez ^{ed}

Rue du Croiseau 145
1968-2010 1460 Ittre 067/64 60 58

Depuis 42 années à votre service

GARAGE
MÉCANIQUE TOUTES MARQUES
STATION SERVICE
BONBONNES GAZ
ARMURERIE

Service de location de matériels pour toutes vos fêtes

Seepower sprl - ZONING DE VIRGINAL
Rue de Tubize 28 - 1460 ITTRE 067/64 91 78
www.seepower.be

LINE MÉTAL

Menuiserie métallique
Pierre PRIN-DERRE

34 Rue de Fauquez -1460 Ittre
Tél/Fax 067/64 81 86

TOITURES - ZINGUERIE CHEMINÉES

RUE TOÛNE 4 -1461 HAUT - ITTRE
30 ANS D'EXPÉRIENCE
COUVREUR AGRÉÉ

Entr. De Middelcer J.
TÉL & Fax 067/21 36 17

✓ Terrassements même avec accès difficile :
Parking - terrasse - piscine citerne...
Tranchées pour fondations égouttage - câblage...

- ✓ Apport et nivellement terres-briquailles
- ✓ Nivellement de terrain et semis
- ✓ Drainage des sols...

Xavier Van Oncem
Vieux chemin de Nivelles 110 à 1440 Braine-le-Château
0495/ 25 60 30

Pour un conseil professionnel

HORTICOLE

BERNARD
BODART

Vente et réparation de tondeuses
Toutes marques

02/366 37 71
37 Chaussée de Nivelles à Haut-Ittre

Publicités



**SMB
CONSTRUCT
SPRL**

**Système basse énergie/calories passives
(global construct)**

**rue Gaston Vervueren, 21
1460 Ittre**

email :
smsprlconstruct@hotmail.com

**Tél : 067 64 86 96
Fax. : 067/33 15 53
GSM : 0475 66 73 98**



**GODART
SPRL**


**Vidange - Nettoyage
Débouchage - Curage**

Endoscopie - Détecteur de tuyaux
Industrie & Privé
Réparation d'égout sans ouverture du sol

**Rue Charles Catala 9 - 1460 Virginal
0477/24 71 66 - www.sergegodart.be**

SPRL Brawa

Branche J-P. & fils



Toute la menuiserie
intérieure et extérieure
Bois - PVC - Alu

Rue de la
Longue
Semaine 12
1460 Ittre
067/21 59 52
0473/865 193



Agence immobilière à Ittre


Aggrégation IPI : 502427

**Belgique
Etranger**

**POUR TOUTES VOS TRANSACTIONS IMMOBILIÈRES
17 ANS D'EXPÉRIENCE AVEC LE SÉRIEX ET LE SUIVI GARANTI**

www.immo-monica.com - info@immo-monica.com - 0475/60.85.50

**DAVID
GODEAU**



**MARÉCHAL - FERRANT
1461 HAUT - ITTRE
GSM 0477/264 374**

TOILETTAGE **CARTE DE FIDÉLITÉ**

Ô'POIL

LAURY

**RUE DE SAMME 166 1460 VIRGINAL
0472 49 73 41
LAURY17-85@HOTMAIL.COM**

**ELECTROMÉNAGER
FÉLIX ANDRÉ** (beloc.com)

Dépannage et vente
électroménagers toutes marques

✓ Je dépanne aussi les électros
achetés en grandes surfaces.

✓ Remplacement boiler :

Daalderop, Ariston, Renova, etc...

**0496/
335 227**

**Pour vos publicités
Le Petit Tram
067 64 73 23**

**Entreprise
Horticole
Marc Musch**

Votre sapin de Noël, y avez-vous déjà pensé ?
Nous oui, et nous vous proposons un sapin de première qualité, plus une surprise, **LE « PRINCE D'ARDENNES »**
Nous assurons la livraison à domicile,
la somme de 5,00 euros vous sera demandée.
Vous avez aussi la possibilité de venir chercher
vous-même votre sapin à la Rue Roger Bachelart 1 à Virginal
ou au fond de l'allée située à côté du N°79 rue Bruyère
(à la serre)
Heures d'ouvertures de 14h00 à 18h00
N'hésitez plus et passez votre commande dès à présent
Au 0475/90 66 33

	Hauteur (cm)	Epicéa	Nordman	Fraseri
Coupé	80-100	10,00 eur.	18,00 eur.	15,00 eur.
	100-150	14,00 eur.	23,00 eur.	20,00 eur.
	150-200	18,00 eur.	30,00 eur.	25,00 eur.
	200-250	20,00 eur.	50,00 eur.	
Avec motte	80-100	15,00 eur.	22,00 eur.	20,00 eur.
	100-150	20,00 eur.	30,00 eur.	25,00 eur.
	150-200	25,00 eur.	36,00 eur.	30,00 eur.
	200-250	30,00 eur.		
Avec pot	80-100	25,00 eur.	30,00 eur.	25,00 eur.
	100-150	28,00 eur.	36,00 eur.	32,00 eur.
	150-200	31,00 eur.	50,00 eur.	42,00 eur.

Nous vous proposons également la vente de fleurs pour la Noël telles que : Jacinthe, Rose de Noël, Cyclamen, ... Si vous voulez rester fidèles à un produit naturel, offrez-vous un «Prince d'Ardenne»

Les Entreprises Horticoles Marc Musch
Rue Roger Bachelart, 1 à 1460 Virginal
067/64 89 84 - 0475/90 66 33

Restaurant

Grand Place 3-5 • 1460 Ittre

Tél: 067.560.211 Fax: 067.560.212
www.chabichou.be

Fermeture :
Samedi midi - Dimanche soir - Lundi

*Le Cha
bi chou*

longitude 04°15'48" E
latitude 50°39'00" N
altitude 70 m

Nouveau à la Brioche d'Or

A partir du 1^{er} novembre

**5 sandwiches garnis achetés
= 1 dessert gratuit**

**Américain, club, thon maison,
jambon cru, saucisson**

Le tout réalisé avec nos BAGUETTES MAISON

**Pour éviter d'attendre, commandez au
067/64 77 35 dès 10h**

**H&G Pascal
sprl Henry**

**Votre assureur conseil
Assurances - Prêts
Placements**

Rue du Bois de la Houssière 68 - 1460 Ittre - Virginal
Tél. : 067/64 93 09 - Fax 067/64 93 08
assurances.henry@handco.be

Numéro d'agrément 18405A - Numéro d'entreprise 452.295.756.

TAXI SAM TRANS

Rue Sainte Lutgarde 16 - 1460 Ittre

**067/55 35 95
0486/02 32 95
0479/24 74 43**

**Se déplace sur Charleroi (aéroport), Bruxelles
(aéroport) et partout à Ittre et environs**

Sprl

TORDEURS

Patrick

CHAUFFAGE - SANITAIRE

**Installation - Entretien
Dépannage**

Tél. & Fax : 067/64 72 82
Rue de Fauquez 21 A - 1460 ITTRE

Publicités

Silhouette®
Optique
Léonard

TITAN MINIMAL ART
The MUST Collection

Les lunettes les plus confortables sur Terre. Un bonheur au quotidien!

15 rue Basse à 1460 Ittre 067/64 77 28

Heures d'ouverture
DU MARDI AU SAMEDI
de 9h00 à 12h00 &
de 14h30 à 19h00
LE SAMEDI
jusque 17h00

NOUVELLE ADRESSE

Ets SEBATI SPRL
www.sebati.be

BOIS
PVC
ALU

- DEVIS GRATUIT
- PRIMES REGION WALLONNE

CHÂSSIS • PORTES
VOLETS • VÉRANDAS
SHOW ROOM

Nous déménageons afin de mieux vous servir

Chaussée Bara 68 - 1420 Braine-l'Alleud - Tél.: 02/384.96.14
Chaussée de Tubize 29 - 1430 Rebecq - Tél.: 067/55.23.39

Jean-Marc De Sutter
"Couleur désir"

Décoration d'intérieur et d'extérieur
Recouvrement de sols et murs
Pose de cloisons et de faux plafonds
Peinture à l'ancienne (patine)
Rénovation de façade
Pose de parquet
Nettoyage de vitres

couleursdesir.be
0477/774 992

SANTOS DESIGN
Fabriquant de meubles sur mesures

Cuisines équipées
Électroménager
Scholtès, Ariston
Novy, Whirlpool
Placards
Salles de bain
Bureaux
Bibliothèques

Rue de Tubize 12G 1460 VIRGINAL
067/64 60 21 - 0475/55 64 21

B&C
Benoît Pire et Pierre Carton

ELECTRICITÉ
CHAUFFAGE
SANITAIRE

AMÉNAGEMENT D'INTÉRIEUR
ÉNERGIES RENOUVELABLES

0475/41 57 11 - 0494/52 48 28

BELGAVITRES S.P.R.L.

T.V.A. BE 0437.397.744
R.C.B. 518.884
Delta lloyd 132 5150841 85

Lavage de vitres
Ruiten wassen

- Nettoyage de vitres de : maisons, verrières et vérandas
- Nettoyage de terrasses à haute pression
- Pour particuliers et sociétés
- Travaux effectués par des professionnels
- Tous les chantiers sont supervisés par le patron
- DEVIS GRATUIT

Rue du Bilot 66
1460 Ittre
Tél. + Fax. : 067/33 19 98
Belgavitres.sprl@yahoo.fr

MATÉRIAUX ET TERRASSEMENT

Nivellement
Empierrement
Égouttage
Station d'épuration

Fondations bâtiment
Transport matériaux
Service containers
Location Bobcat et minipelle

CLAES - 067/64 80 96 - 067/64 55 55 - 0479/99 45 15 - VIRGINAL

Pour vos publicités
Le Petit Tram
067 64 73 23
www.ittreculture.be