



Photo Eric Guisgand, journal L'Avenir Edition Brabant wallon 31 juillet 2014, www.lavenir.net

La Solidarité est passée par ma Commune

Le 29 juillet, une tragédie inattendue a secoué nos villages. Des scènes surréalistes, qu'on a l'habitude de voir provenir de l'autre bout du monde sur nos écrans de télévision, se sont produites sous notre nez. Les inondations furent spectaculaires, mais le mouvement de solidarité qui a suivi le fut tout autant. De toutes parts.

Celui-ci s'est développé sous de multiples formes : certains sont directement intervenus sur les lieux du désastre, d'autres ont donné ce qu'ils pouvaient ou ont proposé d'héberger les sinistrés. D'autres, encore, ont simplement eu une pensée, un mot d'encouragement pour eux. Cette entraide est venue de partout, amis ou

inconnus, habitants de notre commune ou non. Mais elle est venue.

Pourquoi ?

Comment l'expliquer, cette effusion de solidarité, sincère et impulsive ? Il est bien difficile de déchiffrer un tel élan du cœur. Peut-être est-ce parce qu'il s'agit d'un drame si soudain et inhabituel, qu'il nous

a tous ébranlé par sa proximité ? Peut-être est-ce parce que, dans nos villages, tout le monde se croise, se connaît, et que nous avons pu ressentir personnellement la détresse des victimes ? Ou pourrait-ce être que notre communauté est exceptionnellement unie...

Empathie et compassion

Cette solidarité, elle est née de deux sentiments qui nous caractérisent bien, nous, humains : l'empathie et la compassion. La première est notre capacité à ressentir une souffrance qui ne nous appartient pas, la deuxième nous invite

à prendre cette souffrance à bras le corps, et à dire : je vais t'aider. Pas d'intérêt personnel, pas d'égoïsme à chercher là-dedans. C'est simplement ce besoin irrationnel d'épauler celui qui trébuche, de lui dire que tout ira bien. Et tout le monde y gagne ! Rien de plus gratifiant que le sourire qui revient chez ceux qu'on aide, rien de plus soulageant qu'un soutien spontané émergeant de toutes parts.

Merci

Chacun a réagi différemment aux jours étranges que nous venons

de vivre. Il est vrai, certains avec indifférence et d'autres avec curiosité, mais pour la majorité ce fut avec une fraternité instinctive. Alors, malgré ces jours difficiles, cela me donne de l'espoir. J'ai la certitude que, quoi que nous puissions affronter dans l'avenir, en tant qu'espèce mais aussi en tant que communauté, nous ferons preuve de cette cohésion qui nous est propre. Et au nom de ceux qui ont reçu tout ce soutien, je pense pouvoir dire : merci.

Eloïse Goffart
Etudiante - 17 ans

Un 15 août en mode mineur après les terribles inondations qui ont touché notre village

C'est en mettant en avant un souci de solidarité et de respect vis-à-vis de tous ceux qui subissent les graves conséquences des inondations du 29 juillet que le Collège communal, après une large concertation des riverains, des commerçants, des services de police et d'incendie, du service Travaux de la Commune et des organisateurs des soirées, a pris la décision d'annuler les concerts, les soirées et le feu d'artifice prévus pour les festivités du 14 août et du 15 août.

La difficulté pour la police d'assurer la sécurité des maisons sinistrées et le manque de temps pour le service Travaux pour sécuriser les routes, trottoirs et parkings ont également contribué au fait de prendre cette décision.

Heureusement, comme le veut la tradition, après la Messe à 9h30, le vendredi 15 août, cela n'empêchera pas la Procession Notre Dame d'Ittre d'amorcer son départ (aux alentours de 10h30). Cependant, pour la première fois depuis au moins une cinquantaine d'années,

celle-ci verra son parcours modifié. En effet, à la suggestion du Père Jan de la Paroisse St Rémy à Ittre, il a été décidé d'établir un circuit qui passera cette fois dans les rues les plus sinistrées.

La fête foraine et des soirées villageoises animées par les commerçants locaux auront aussi lieu Grand'Place et dans les alentours de celle-ci. Mais à l'heure où nous bouclons cette édition, nous ne disposons pas des informations nous permettant de vous fournir un programme détaillé de celles-ci.

N'hésitez pas à consulter notre site www.ittreculture.be pour en savoir plus prochainement.

Nathalie Lourtie

DERNIÈRE MINUTE

Un toute boîte Communal vous aura fourni toutes les informations le vendredi 8 août.



Essayons de comprendre ce qui s'est passé

Article publié avec l'approbation du Professeur Michel Erpicum, Président de l'Association Internationale de Climatologie.

Nous avons pu prendre contact avec Monsieur Michel Erpicum, professeur au département de géographie de l'Université de Liège et spécialisé en climatologie et topoclimatologie (partie de la climatologie qui s'intéresse au milieu géographique qu'il soit à l'échelle continentale ou locale et micro-locale). Il a accepté de nous donner son point de vue par téléphone sur les différents contextes qui ont rendu possible les effroyables inondations qu'a connues notre village le mardi 29 juillet 2014.



La route de Virginal près du pont du Canal

Le changement climatique ? A mettre entre parenthèses pour le moment.

D'emblée, le Professeur Erpicum nous a précisé que les outils utilisés actuellement en météo satellitaire sont finalement très récents (une vingtaine d'années dans la plupart des cas). Les climatologues ne disposent donc pas aujourd'hui d'informations suffisamment longues et complètes pour confirmer un dérèglement de la météo et une augmentation de la fréquence ou de l'intensité des phénomènes météo provoquant des catastrophes telles que celle que nous venons de connaître.

Des pluies super exceptionnelles? Pour Ittre, oui. Mais pas à l'échelle de notre Belgique.

Encore une autre perception de la situation que nous devons nuancer. Si l'intensité des orages qui nous ont survolés et la quantité incroyable de litres d'eau qu'ils ont déversée sur nos têtes (on parle de plus de 80 litres par m² en moins d'une heure) étaient du jamais vu pour la majorité d'entre nous, Michel Erpicum nous précise que pour un climatologue, étant donné le profil géographique de la Belgique et son climat, ce sont des volumes très importants mais qui ne doivent pas être considérés comme rarissimes à l'échelle du pays.

Il ajoute que la durée de retour(*) d'un tel niveau de précipitations à l'échelle de la Belgique peut être de 10 à 25 ans. Il sera plutôt de 50 ans à l'échelle d'une Province. Cela peut donc encore arriver demain, l'année prochaine ou dans 5 ans dans un autre coin de la Belgique sans que cela doive être considéré comme surréaliste.

Heureusement pour nous, le temps de retour d'un volume de précipitations semblable à celui tombé le 29 juillet à Ittre se compte en siècles à l'échelle d'un village. Cela signifie qu'Ittre ne devrait probablement plus être touché par un tel niveau de précipitations avant 100, 200 ans ou peut-être même plus. Cela ne veut pas dire que nous ne subissons pas dans un futur plus ou moins proche de grosses, ou même de très grosses pluies mais vraisemblablement pas de l'ampleur de celles que nous venons de connaître.

Le Ry Ternel, un petit ruisseau ? Oui, mais il faut aussi compter avec son bassin d'écoulement.

Tout en précisant ne pas être au fait du contexte hydrographique de notre village, le Professeur Erpicum a attiré notre attention sur le rôle qu'a joué le bassin hydrographique de notre cours d'eau. Un cours d'eau de ce niveau présente un bassin d'environ 1 km de large. Cela signifie que si, à titre d'exemple, on se limite à l'observation d'une portion du ruisseau d'un km de long, le bassin d'écoulement concerné représente une superficie d'un million de m². Reporté à la soirée du 29 juillet et à raison d'une précipitation de 80 litres par m², ce serait donc plus de 80 millions de litres d'eau qui ont en grande partie ruisselé dans un très court laps de temps vers l'axe central du village.

Demain, la vie reprend son cours ? Bien sûr ! Si l'on tente de traiter les vrais problèmes... et qu'on accepte notre part de responsabilités. Aussi impressionnantes que ces inondations aient été et sans minimiser le moins du monde le drame humain qu'elles ont entraîné pour une partie des habitants d'Ittre, Mr Erpicum nous invite à prendre du recul afin de réfléchir aux vrais problèmes.

Depuis les années 60, les choix politiques dans notre pays et nos régions au niveau de l'aménagement du territoire ont considérablement influencé négativement la capacité de notre environnement à assimiler les précipitations qui nous arrosent annuellement (un taux de précipitation qui est resté pourtant stable depuis cette époque).

L'augmentation des surfaces qui ont été imperméabilisées (par la multiplication galopante et débridée de constructions immobilières, le développement du réseau routier, la multiplication des surfaces de parkings et de terrassements en dur, ...), le choix du tout à l'égout (même les eaux de pluie récoltées par nos toitures s'y déversent), le remembrement rural (qui consiste à regrouper un ensemble de petites parcelles en un terrain de plus grande taille afin d'accroître la rentabilité des cultures), la délivrance de permis d'urbanisme dans des zones inondables ou dans le lit recouvert d'anciennes rivières, ... bref, une série de décisions, prises parce que l'homme croyait pouvoir dominer le climat et les phénomènes météorologiques, ont progressivement favorisé l'émergence et la multiplication de petites et grandes catastrophes naturelles

dans des régions où leurs impacts humains étaient quasi inexistantes auparavant. En d'autres mots, il y a plusieurs dizaines d'années, les précipitations que nous avons connues récemment auraient été en bonne partie absorbées par l'environnement et n'auraient pas causé les mêmes dégâts.

Aujourd'hui, il apparaît comme primordial que l'établissement et la reconnaissance des responsabilités environnementales à une échelle régionale et locale se fasse afin de régler les problèmes à la base et qu'on n'agisse plus à coup d'emplâtre sur une jambe de bois comme c'est trop souvent le cas.

Aujourd'hui, à ce niveau, il faudrait aussi admettre que nous avons tous individuellement une part de responsabilité.

 **Nathalie Lourtie**

(*)(NDLR) Moyenne à long terme du temps ou du nombre d'années séparant un événement de grandeur donnée d'un second événement d'une grandeur égale ou supérieure.

Sources :
1) Interview du Professeur Michel Erpicum réalisée par le CLI dans le cadre de cet article

2) http://culture.ulg.ac.be/jcms/prod_494613/fr/controverses-climatiques?part=2 - propos de Michel Erpicum recueillis par Bastien Dannevoye (Mai 2011)



L'été en plein air à Ittre

Plus que deux occasions de passer l'été sous les étoiles



✓ "LES BELLES SOEURS" D'ERIC ASSOUS THÉÂTRE SAM 23/08 À 21H, PAR LE THÉÂTRE DES GALERIES. Lieu : parking derrière l'administration communale (Ittre) En cas de pluie, le spectacle se jouera en salle (lieu à confirmer)

Qu'est-ce qu'une belle-sœur ? Une pièce rapportée. Elles sont trois et aucune ne ressemble à l'autre. Il y a l'intello désabusée, ayant le verbe aussi facile que le verre. Elle est l'épouse de l'ainé, l'avocat, beau comme un cliché, lâche malgré son assurance. Il y a la bourgeoise, très snob, aux vêtements griffés. Elle est l'épouse du cadet, le dentiste, très réputé et

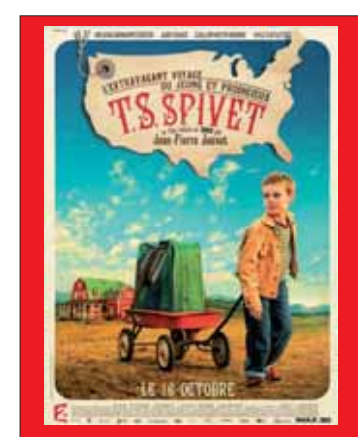
débordé. Il y a la bonne fille, un peu nunuche, qui agace les autres. Elle est l'épouse du dernier, au 'physique moins avantageux que ses frères' et qui dirige une boîte d'informatique. Et puis, il y a l'invitée surprise qui fait exploser les non-dits, les fantasmes... et les couples. Une bombe affolant les hommes et dérangeant les femmes, tant elle est belle, libre et jeune.

Chaque été, depuis 39 ans, le Théâtre Royal des Galeries organise une tournée de plein air qui passe par de nombreux châteaux, demeures historiques ou lieux particuliers de la Fédération Wallonie-Bruxelles. Après Marivaux, Molière, Beaumarchais, Guitry, Regnard, Robert Thomas ou Oscar

Wilde, c'est un auteur contemporain, Éric Assous, qui sera mis à l'honneur cet été. Avec Cécile Florin, David Leclercq, Catherine Decrolier, Frederik Haugness, Christel Pedrinelli, Frédéric Nyssen et Laetitia Chambon. Mise en scène de Martine Willequet PAF : 5 € (pas de réservation) - Soirée au profit de la Maisonnée (la totalité des recettes sera reversée, le spectacle étant offert par l'Echevinat de la Culture de la Commune d'Ittre).

✓ L'EXTRAVAGANT VOYAGE DU JEUNE ET PRODIGIEUX T.S. SPIVET - CINÉMA JEU 28/08 À 21H30 PARVIS DE L'ÉGLISE DE VIRGINAL (RUE DU CENTRE) Un bar et un barbecue vous seront proposés avant la séance (18h) par le Patro de Virginal et la boucherie Jean-François.

T.S. Spivet, vit dans un ranch isolé du Montana avec ses parents, sa soeur Gracie et son frère Layton. Petit garçon surdoué et passionné de science, il a inventé la machine à mouvement perpétuel, ce qui lui vaut de recevoir le très prestigieux prix Baird du Musée Smithsonian de Washington. Sans rien dire à sa



famille, il part, seul, chercher sa récompense et traverse les Etats-Unis sur un train de marchandises. Mais personne là-bas n'imagine que l'heureux lauréat n'a que dix ans et qu'il porte un bien lourd secret...

Gratuit - 105min - Film franco-américain réalisé par Jean-Pierre Jeunet (Amélie Poulain) Retrouvez les bandes annonces des films sur www.ittreiculture.be

L'été en plein air : Une organisation du Centre Culturel d'Ittre et de l'Echevinat de la Culture de la Commune d'Ittre. En collaboration avec le Comité de Quartier de Fauquez, le Patro de Virginal et le CCL.

Infos + réservations Centre culturel d'Ittre : 067/64 73 23 www.ittreiculture.be info@ittreiculture.be



CONSEIL COMMUNAL du 24 JUIN 2014

Conseillers communaux présents :

Jean-Paul Cayphas (IC), Ferdinand Jolly (IC), Daniel Vankerkove (IC), Hélène de Schoutheete (IC), Pascal Henry (IC), Christian Fayt (IttrePluS), Richard Flandroy (IttrePluS), Françoise Peeterbroeck (IttrePluS), Aurélien Aubry (IttrePluS), Arthur Deghorain (IttrePluS), Fabienne Mollaert (IttrePluS), Luc Schoukens (Ecolo), Claude Debrulle (PA) et Marie-Claire Godeau-Bougard (PA).

Conseillers excusés : Thierry Wyns (IC), Donatienne Jossart-Le Bailly de Tillegem (IC), Aurélie Poulaint (IttrePluS).

En entrée de conseil, **Jean-Paul Cayphas (IC) président du conseil communal**, demande aux conseillers l'ajout de trois points en urgence : le premier portant sur la distribution du VLAN à Ittre à la suite d'une interpellation des citoyens, le second sur l'aménagement de deux parkings, l'un rue Jean Jolly près des terrains de football et l'autre près du bâtiment Denis, et le dernier concernant une demande de subside pour aménager un îlot dans le bief de l'ancien bras du canal en voie de réparation.

CONSEIL CONSULTATIF ENERGIE INTERPELLATION CITOYENNE

M. Xavier Vanwijck, habitant de Virginal, explique qu'un groupe d'ingénieurs et d'autres experts se réunissent pour parler d'énergie et notamment pour voir comment assurer le passage à une solution décentralisée en matière d'énergie. Il souhaiterait que cette réflexion se prolonge et pose la question de la constitution d'un conseil consultatif, «sortant du clivage politique», spécifiquement attaché aux questions énergétiques.

Au sein de ce conseil pourront être abordées les questions suivantes : pertinence et niveaux d'implication d'une commune dans la question énergétique, mesure et optimisation des consommations locales d'énergie et évaluation du potentiel de production énergétique locale (bois, solaire, éolien, hydraulique).

«Notre idée est d'aider à élaborer une solution utile au plus grand nombre des habitants et au pouvoir décisionnel de la commune. A ce titre, nous avons besoin de vos oreilles. Pourquoi ne pas mettre sur pied un tel conseil consultatif ? Soit autonome, soit comme sous-groupe du Conseil Consultatif sur l'économie. Mais ce dernier a un programme assez lourd. Nous attendons donc le retour du Collège sur ce point».

Ferdinand Jolly (IC), bourgmestre, remercie vivement M. Vanwijck de son interpellation et du document clair, complet et pertinent qui l'accompagne. «C'est une chance pour la commune de pouvoir compter sur des experts et des gens prêts à s'engager. Lors du Conseil consultatif de l'économie durable et de l'emploi, tenu en juin, il a été fait mention de votre interpellation et les membres étaient très enthousiastes de vous voir s'associer à leurs travaux. Il y a là des gens prêts à s'investir. Notre rôle à nous Collège est de fédérer. Le Conseil consultatif de l'économie se propose d'organiser une réunion avec vous pour voir comment travailler ensemble. Le Collège souhaite soutenir cette démarche. M. Vanwijck remercie le Collège, explique vouloir être certain de parler à tout le monde pour éviter de court-circuiter certains et s'engage à rencontrer les membres du Conseil consultatif de l'économie.

EGLISE RÉFORMÉE ALLIANCE – COMPTE 2013

Hélène de Schoutheete (IC) explique aux conseillers que le compte 2013 présente un déficit de 3251,62 EUR, avec des recettes

réduites par rapport à l'année précédente (7.693,43 EUR) et des dépenses inchangées (10.945 EUR). L'échevine des finances rappelle que l'an dernier le Conseil avait voté contre les comptes, car « nous souhaitons obtenir une révision dans la clé de répartition entre les communes. Je vous propose de garder notre position».

Le conseiller Claude Debrulle (PA) parle de cercle vicieux à propos de cette situation. «Le déficit de l'Eglise est lié au manque de contribution des communes. Nous demandons la révision de la clé de répartition ici, mais pas dans d'autres dossiers ! C'est un peu particulier !»

Jean-Paul Cayphas (IC), président du Conseil, répond qu'Ittre contribue au-delà du prorata que sa population représente. « Les autres communes sont d'accord de payer en dessous de leur prorata, évidem-



Monument aux Morts - Virginal

ment. Voter contre les comptes est une façon de protester.

Marie-Claire Godeau-Bougard (PA) demande pourquoi faire une distorsion entre protestants et catholiques. «Allez-vous vérifier la fréquentation des églises à Ittre ? Ce que vous faites est tout à fait injuste !».

Jean-Paul Cayphas (IC) explique que Waterloo paie moins qu'Ittre. « C'est erroné, mais reflète la situation antérieure où le temple se trouvait à Ittre.

Hélène de Schoutheete (IC) explique qu'Ittre ne refuse pas de participer au financement, mais pas à cette hauteur.

Vote – Eglise réformée/Comptes 2013
Contre: 11 (IC + IttrePluS)
Abstention : 3 (PA + Ecolo)

COMMÉMORATION DU CENTENAIRE DE LA PREMIÈRE GUERRE MONDIALE – PARRAINAGE DES MONUMENTS D'ITTRE PAR LES ÉLÈVES DE 5È ET 6È

M. Richard Flandroy (IttrePluS), échevin de l'enseignement, explique que le centenaire de la première guerre mondiale renforce le devoir de mémoire auprès des jeunes générations et qu'à ce titre, lors d'une réunion entre la Fédération Nationale des Combattants (FNC) et la direction des écoles communales, il a été proposé un parrainage des monuments d'Ittre (Grand 'place et cimetière), ces sentinelles éternelles de la mémoire », par les élèves de 5è et de 6è. Une charte a été élaborée, qui nécessite l'approbation du conseil et sera signée par le bourgmestre et le président de la FNC.

Luc Schoukens (Ecolo) juge l'initiative «louable, mais un peu courte». «Effectuer une démarche d'éveil, de sensibilisation de la jeunesse demande un peu plus que sim-

plement protéger les monuments. L'éducation à la non-violence, à la liberté d'expression, à la liberté sont autant d'autres aspects importants». Le conseiller demande également ce qu'il en est des élèves des écoles libres».

Marie-Claire Godeau-Bougard (PA) demande ce qui est prévu pour Virginal. **Richard Flandroy (IttrePluS)** répond que l'école libre d'Ittre est associée à l'initiative et que le parrainage des monuments de Virginal se fera avec les écoles de Virginal. **Hélène de Schoutheete (IC)** rappelle toutefois que le Conseil n'a pas à se prononcer sur une charte liant l'école libre.

Le conseiller Debrulle (PA) trouve également «un peu court» qu'on limite le devoir de mémoire à la protection des monuments et «curieux» que ce devoir de mémoire soit éclaté par entité scolaire (note : libre et public). Le conseiller se

demande s'il n'y a pas d'autres pistes, comme d'aller dans les cimetières militaires, où se trouvent des histoires à raconter aux enfants.

Le conseiller Pascal Henry (IC) s'étonne du temps passé sur le sujet. Il rappelle qu'il s'agit d'une initiative de la FNC d'Ittre qui a contacté les écoles et élaboré un projet. «Je suis sûr qu'ils aborderont des sujets comme la paix entre les générations, entre les personnes», mais devons-nous débattre de cela ici ? Je propose de mettre le point au vote.

Claude Debrulle (PA) répond qu'il n'y a pas d'ambiguïté dans les interventions de son groupe qui n'a pas parlé de mauvaise initiative. Par ailleurs, il précise qu'on gagnerait effectivement du temps si les échevins ne passaient pas leur temps à s'auto-congratuler.

Christian Fayt (IttrePluS), premier échevin, explique que l'initiative de **Richard Flandroy (IttrePluS)** est une bonne initiative, que la commune a refait le monument de Virginal.

Daniel Vankerkove (IC), deuxième échevin, explique avoir assisté à des réunions des anciens combattants sur le sujet et connaître plusieurs initiatives parallèles à celles de l'échevin. « L'état d'esprit de ces réunions n'est pas du tout celui que tu dis (pointant le conseiller Debrulle-PA). Il s'agit d'aller rencontrer les élèves dans les écoles, mais aussi de visiter Ploegsteert avec les aînés. Il n'y a d'ailleurs pas que des initiatives communales, mais également des initiatives globales. Soutenons-les donc ! C'est ce que les associations d'anciens combattants attendent de nous. Je trouve par ailleurs tout à fait normal que les écoles parrainent les monuments près de chez eux.

Marie-Claire Godeau-Bougard (PA) :

«Une fois de plus Haut Ittre est oublié. Il n'y a pas d'école là-bas, mais il y a bien un monument ».

Christian Fayt (IttrePluS), échevin des travaux publics, répond que cet été les étudiants referont le monument de Haut Ittre.

Vote – Charte FNC/Parrainage des monuments par les écoles
Pour: Unanimité

CIMETIÈRE DE VIRGINAL/CONVENTION DE LIMITE DE PROPRIÉTÉ

M. Ferdinand Jolly (IC), bourgmestre, explique qu'il s'agit d'une convention de transaction et d'un plan de bornage mettant fin à un long conflit entre la commune et un riverain du cimetière. « Chacune des parties n'émét plus de grief et s'accorde sur le plan de bornage du géomètre qui sera soumis au Juge de Paix du canton de Tubize.

Claude Debrulle (PA) se demande ce qu'il en est du paiement des astreintes par la Commune et de leur remboursement éventuel.

Ferdinand Jolly (IC) répond que la commune a obtenu la suspension dudit paiement, mais pas le remboursement. « L'astreinte n'est plus due depuis le 08/05/2009.

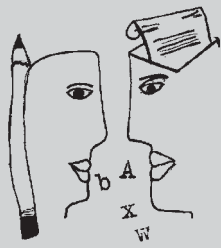
Vote – Cimetière de Virginal/Convention de limite de propriété
Pour : Unanimité

AGORA – COMITÉ D'ACCOMPAGNEMENT/CRÉATION ET MODIFICATIONS DU CAHIER DES CHARGES

L'échevin des sports, **M. Daniel Vankerkove (IC)**, explique qu'il s'agit d'un point double : la première partie portant sur des modifications au cahier spécial des charges demandées par la Direction des Infrastructures Sportives (INFRASPORT) de la Région wallonne (appel d'offres ouvert, ajout des critères d'attribution, intégration de palissades de type «sport de rue»), la seconde partie portant sur la création du comité d'accompagnement. «En feront partie, les responsables communaux, et les riverains. Le comité a sélectionné tous les habitants autour de l'infrastructure. Les mandataires communaux sont **Françoise Peeterbroeck (IttrePluS)**, **Ferdinand Jolly (IC)**, **Daniel Vankerkove (IC)**, **Christian Fayt (IttrePluS)**, plus un membre de l'opposition. **Le secrétaire sera Lionel Lattenist et le président Daniel Vankerkove.**

Luc Schoukens (Ecolo) pensait le dossier du cahier des charges clôturé depuis octobre 2012. «Nous sommes en juin 2014 et ne pouvons qu'exprimer notre insatisfaction par rapport à la durée. Ensuite, en ce qui concerne la composition du comité, il semblait qu'il y avait de la place pour les jeunes, principaux utilisateurs et bénéficiaires du projet. Où sont-ils donc ? Quant aux femmes, leur place est très limitée !».

Daniel Vankerkove (IC) répond qu'il y aura un jeune dans le comité, à savoir le secrétaire, également animateur de la cohésion sociale à Ittre. Pour ce qui est des femmes, il y aura un membre du Collège. J'espère que vous en sélectionnez une de votre côté. Quant à dire que le dossier était bouclé en 2012, ce n'est pas si clair. Il y avait bien une ébauche de dossier, mais la direction des infrastructures sportives n'avait pas été consultée, le dossier n'avait pas été monté au Conseil communal et au Collège. **Claude Debrulle (PA)** réplique qu'il dispose d'un courrier de l'architecte daté du 15 octobre 2012 à ce sujet, démentant les propos de l'échevin. « Le dossier est passé au Collège et il y avait eu un contact avec INFRASPORT. Tu ne dis pas la vérité !».



Conseil communal

«Tu dis totalement des contre-vérités, vous travaillez alors sans recherche de subsides», répond **Daniel Vankerkove (IC)**. Ensuite, **le conseiller Debrulle (PA)** ajoute que la composition du comité d'accompagnement relève de la compétence du Conseil communal et ne se résume pas à la communication d'une liste par le Collège. «Je ne vois par ailleurs aucune information sur la qualité et la compétence des gens mis sur la liste. Le comité d'accompagnement est important et le décret dit à ce propos qu'il doit être représentatif du quartier, doit être pluridisciplinaire. Cela veut dire comprendre des jeunes, des aînés, de gens liés au sport. Or, en l'état, nous ne sommes pas capables de nous prononcer sur cette liste.»

Marie-Claire Godeau-Bougard (PA) précise que si le secrétaire du comité représente les jeunes de Virginal, il n'y habite pas. Quant aux riverains, «ils ont plutôt entre 40 et 50 ans».

Vote – Modifications CsC/Création Cté accompagnement
Pour : Unanimité

ÉGOÛTAGE – PARTENARIAT INTERCOMMUNALE BRABANT WALLON – ITTRE/ADDENDUM À LA CONVENTION

Christian Fayt (IttrePluS), échevin des travaux publics, explique qu'il s'agit d'ajouter un addendum à la convention portant sur les travaux de voirie conjoints. Cet addendum permettra de déléguer à l'IBW la maîtrise d'ouvrage même si la partie financière voirie est supérieure à celle de l'égoûtage, réduit les honoraires de l'IBW pour la partie voirie à 10% pour des travaux de voirie contre 14% maximum auparavant, d'accorder à l'IBW la totalité de la coordination de sécurité pour la partie voirie et égoûtage sans contrepartie financière contre l'égoûtage seulement auparavant, ainsi que la négociation amiable des emprises à titre gratuit pour la commune. «Cela ne change rien pour la commune, car c'est déjà le cas pour les chantiers ayant eu lieu ou en cours».

Vote – Addendum Convention IBW/Ittre
Pour : Unanimité

LOCAUX PETITE ENFANCE VIRGINAL ET PLAINE DE JEU ATTENANTE/AMÉNAGEMENT – ETUDE : MARCHÉ PUBLIC

Françoise Peeterbroeck (IttrePluS), présidente du CPAS, explique la nécessité de satisfaire aux besoins d'accueil de la petite enfance et l'intérêt de constituer un pôle pour la petite enfance à Virginal. «La commune envisage de créer une crèche au sens large pouvant accueillir minimum douze enfants en lieu et place du hangar situé à l'arrière de la maison appartenant à la commune (Rue l'école 4) et d'aménager correctement la plaine de jeux attenante». Le crédit pour la réalisation de cette étude se monte à 25.000 EUR et la procédure de marché choisie est la procédure négociée sans publicité.

Claude Debrulle (PA) trouve intéressante la combinaison des lieux, mais se déclare intrigué par l'abandon du projet du Rouge-Bouton, qui était séduisant car il s'agissait d'une construction à prix coûtant, avec rabais de quelques dizaines de milliers

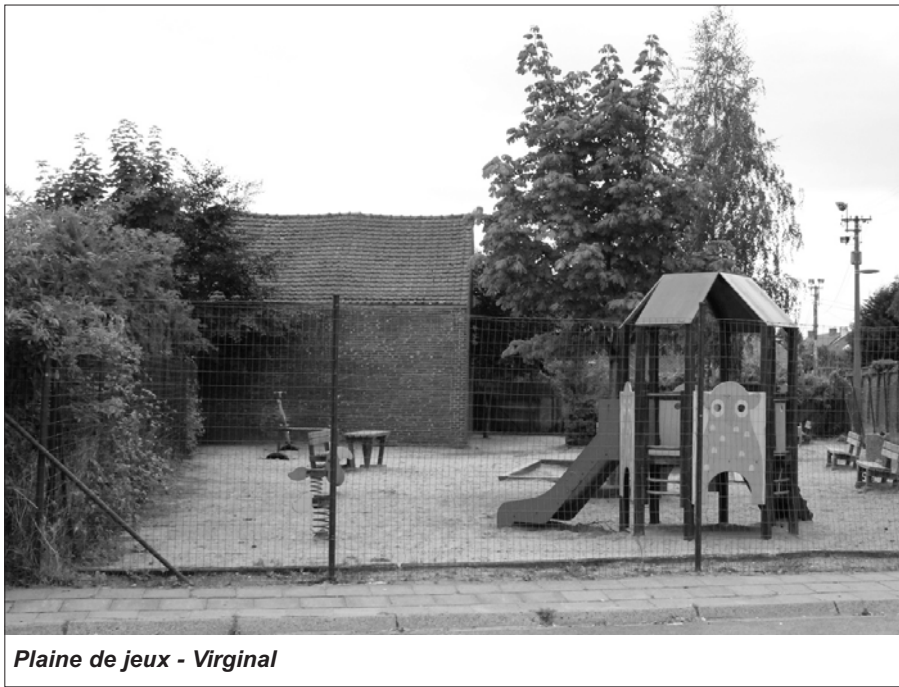
d'euros, subvention du plan Cigogne, subvention du Brabant wallon à hauteur de minimum 5000 EUR par enfant, subvention du CPAS de 120.000 EUR à laquelle s'ajoutait 60.000 EUR prévus pour la cuisine. «Le projet tenait la route. Maintenant, on repart à blanc... Est-ce que les subsides ont été demandés à temps à l'ONE ?».

Françoise Peeterbroeck (IttrePluS) explique que les règles de l'ONE impliquent que la construction ne commence pas avant l'octroi des subsides. «Or, cela a été le cas ici. Pour le reste, les autres subsides seront transférés.»

Pascal Henry (IC) demande si le local prévu au projet du Rouge-Bouton reste

«D'abord, l'estimation de l'architecte. Ensuite, l'accord de l'ONE. Enfin, l'appel d'offre pour la construction. Nous sommes à l'aise dans ce dossier, car nous avons mis bien assez d'argent de côté».

Luc Schoukens (Ecolo) se félicite de l'idée d'un progrès rapide pour l'accueil de la petite enfance, trouve également «judicieux» le fait de relocaliser le pôle de la petite enfance au Quartier du Tram, mais s'interroge sur l'engagement par rapport au Rouge-Bouton. Enfin, concernant le nouveau projet, le conseiller se réjouit du fait que le cahier des charges prévoit une attention à la gestion énergétique, à l'utilisation de matériaux durables, il souhaite



Plaine de jeux - Virginal

communal. «Non», lui répond la présidente du CPAS.

Christian Fayt (IttrePluS), premier échevin, explique que la commune a appris par hasard que la construction avait commencé à la crèche. « Nous avons rencontré les responsables du chantier qui nous ont dit être dans une situation délicate. De son côté, l'ONE nous a dit que nous risquions de perdre les subsides. Nous avons donc pensé à changer notre fusil d'épaule et à sélectionner un bon endroit. Le plan Cigogne 3 prévoit 5200 places dans les crèches dont seulement 230 dans le Brabant wallon. Comme nous savions remis un dossier pour le plan Cigogne 2, nous étions prioritaires. Nos 12 places sont garanties, mais il faut agir vite. Nous pourrions également avoir des subsides par la construction, je rappelle que 52 millions EUR sont prévus en subvention pour la construction de crèches au Plan Marshal.2 et, enfin, il existe des primes de 10.000 EUR du Brabant wallon».

Marie-Claire Godeau-Bougard (PA) demande comment il est possible que l'administration communale n'ait pas informé le Collège de la nécessité d'introduire le dossier avant le début de la construction ? J'espère que l'engagement de l'ONE est ferme, d'autre part ? Enfin, si vous prévoyez 25.000 EUR pour l'étude de l'architecte, sachant que cela représente généralement 10% du budget de construction, quel est le budget prévu pour la construction de cette crèche ?»

Christian Fayt (IttrePluS) explique qu'il ne faut pas commencer par Z pour aller à A.

aussi que l'on tire les leçons de la Maison Communale d'Accueil de l'Enfant (MCAE) à Ittre.

Pascal Henry (IC), conseiller, s'inquiète de ce que le plan Cigogne soit trop contraignant par rapport à la crèche et favorise le partenariat public/privé pour créer pour développer des places plus rapidement.

Françoise Peeterbroeck (IttrePluS) répond que c'est la raison pour laquelle le projet parle de milieu d'accueil et non de maison d'accueil. **Hélène de Schoutheete (IC)** explique que le but n'est pas de développer des projets déficitaires, mais de répartir les moyens sur le plus grand nombre d'enfants.

Daniel Vankerkove (IC) explique que la commune a profité d'une opportunité de reconstruire quelque chose. L'idée du pôle est née du rachat d'un bâtiment (devenu la cure) au début de la législature.

Christian Fayt (IttrePluS) ajoute que la commune a rencontré le promoteur du Rouge-Bouton et s'est expliqué clairement avec lui.

Claude Debrulle (PA) se félicite de ce que le Collège ait pris la bonne décision, mais souhaite revenir sur la question de la responsabilité posée par **Marie-Claire Godeau-Bougard (PA)**. «Cela fait tout de même trois ans qu'on discute du projet avec l'entrepreneur».

Daniel Van Kerkove (IC) ne voit pas de problème et ne souhaite pas mettre en cause l'administration communale. Il trouve les paroles du conseiller difficiles à accepter et demande à ce que les choses soient traitées à tête reposée.

Claude Debrulle (PA) demande une réponse à sa question. **Marie-Claire Godeau-Bougard (PA)** demande à ce que l'on s'inspire de l'éco-crèche construite à Louvain-La-Neuve entièrement avec des matériaux durables.

Pascal Henry (IC) demande si une partie du bâtiment de la crèche sera destinée à l'école.

Christian Fayt (IttrePluS) répond qu'il restera de la place pour une classe de maternelle ou pour la garderie.

Vote – Etude Crèche Virginal et plaine de jeux
Pour : Unanimité

MOBILIER SCOLAIRE ET DE BUREAU – CONDITIONS D'ACHAT

Richard Flandroy (IttrePluS), échevin de l'enseignement, explique qu'il s'agit de deux lots, l'un de 14.919 EUR (TVAC) pour le mobilier de bureau et l'autre de 11.519 EUR (HTVA) pour le mobilier scolaire. La procédure choisie est la procédure négociée sans publicité. L'achat sera financé sur crédits extraordinaires des exercices 2014 à 2017.»

Luc Schoukens (Ecolo) demande à ce que la commune poursuive dans la voie d'achat de matériaux durables et inclue la condition PEFC et FSC pour le bois utilisé. Il demande également l'inclusion des clauses éthiques, d'économie locale d'office dans les marchés.

Hélène de Schoutheete (IC) répond qu'elle a mis la main sur une note concernant l'insertion de telles clauses dans les marchés et qu'elle va lire cette note. Ce dont le conseiller Ecolo la félicite, tout en précisant que la commune n'a pas de longueur d'avance sur ce point.

Vote – Achat de mobilier de bureau/scolaire – Conditions
Contre: 13 (IC + IttrePluS)
Abstention : 3 (PA + Ecolo)

IMMEUBLE RUE FAUQUEZ-POULY/PROJET DE GESTION DE COPROPRIÉTÉ – ACTE DE BASE

Christian Fayt (IttrePluS), échevin du logement, explique la nécessité d'établir un acte de base détaillant notamment les parties privatives et communes afin de déterminer les droits et obligations de tous. «Les quotités seront établies pour chaque appartement par le notaire».

Vote – Acte de Base « Poultry »
Pour : Unanimité

OCCUPATION DU DOMAINE PUBLIC – CONVENTION AVEC LA FRITERIE DE CLABECQ

Jean-Paul Cayphas (IC), explique que le changement d'exploitant nécessite la signature d'une nouvelle convention. **Ferdinand Jolly (IC)** bourgmestre, explique que la convention existante est reprise et que l'accent y est mis sur la filtration des odeurs.

Claude Debrulle (PA) demande quels critères le Collège a-t-il utilisés pour déterminer le prix ? S'agit-il d'un prix au M2 ?

Ferdinand Jolly (IC) explique que le prix est de 200 EUR/mois et est basé sur le prix de l'ancienne convention après indexation. **Le conseiller Luc Schoukens (Ecolo)**



demande alors pourquoi cette convention parle de prix au M2 par mois, alors que dans le cas de l'occupation par une terrasse du domaine public, on parle de prix à l'année. «Je vois que pour la Boucherie Pascal on demande 1000 EUR pour deux jours à l'occasion du 15 août, qu'il en coûtera 335 EUR pour l'année pour la terrasse de la Brasserie du centre ...»

Hélène de Schoutheete (IC), échevine des finances, répond que, pour tout ce qui concerne les conventions liées au 15 août, compte est tenu des coûts engendrés pour la commune et le prix d'occupation doit refléter au plus près le coût vérité. **Le bourgmestre Jolly (IC)** explique, par ailleurs, qu'il est logique que le prix pour la friterie s'inscrive dans la continuité du précédent et rappelle que le règlement communal ne prévoit rien par rapport aux différents commerces.

Vote – Occupation domaine public – Friterie Clabecq
Pour : Unanimité

OCCUPATION DU DOMAINE PUBLIC – BOUCHERIE PASCAL/ CONVENTION DU 15 AOÛT

Ferdinand Jolly (IC) explique qu'il s'agit de la même convention qu'en 2013 et rappelle certains points comme l'interdiction de vendre de l'alcool au-delà des 22°, le coût de 1000 EUR avec 30% d'acompte à la signature de la convention.

Luc Schoukens (Ecolo) demande si l'application du coût vérité signifie que les services communaux nettoient tout l'espace occupé par la Boucherie Pascale.

Christian Fayt (IttrePlus) répond que le nettoyage de 6h00 du matin concerne la totalité des voiries et des places. **Ferdinand Jolly (IC)** ajoute qu'une réunion est prévue entre toutes les parties prenantes (commerçants, service de secours, police...) et abordera ce point.

Aurélien Aubry (IttrePlus) demande si les gobelets réutilisables concerneront également cet endroit. Le bourgmestre Jolly (IC) répond que les gobelets concerneront tout Ittre.

Vote – Occupation domaine public – 15 août : Espace « Boucherie Pascal »
Pour : Unanimité

OCCUPATION DU DOMAINE PUBLIC – TERRASSE/ BRASSERIE DU THÉÂTRE & RESTAURANT LA VALETTE

Ferdinand Jolly (IC) explique qu'il s'agit d'une convention annuelle renouvelable sous demande expresse trois mois avant l'échéance du 1/6/2015. Le montant est fixé à 335 EUR/an.

Luc Schoukens (Ecolo) se demande pourquoi la tarification est la même que celle pour un forain occupant le domaine entre 6 à 7 jours par an. « Il faudrait jouer sur une même base réglementaire. Par ailleurs, le conseiller pose la question d'équité de traitement. Cette terrasse est acceptée par le Collège, mais la demande d'extension de la terrasse de l'Estaminet a été refusée pour des raisons de «sécurité... ». Il s'agit d'encourager l'horeca local et de favoriser le développement touristique.

Hélène de Schoutheete (IC) répond que la demande d'extension de la terrasse a reçu un refus catégorique de la police pour motif de risque d'accident. Toute la responsabilité incombait alors au bourgmestre dans ce cas. «Je fais remarquer cependant que le projet d'aménagement du centre d'Ittre fera la part belle aux terrasses».

Luc Schoukens (Ecolo) fait remarquer qu'il fréquente à midi la terrasse de l'Estaminet et a noté la faiblesse du passage du trafic. « Je précise que la remarque de la police n'était pas aussi radicale que ce que tu en dis. Je trouve que le Collège pourrait être plus courageux».

Petit Tram 428 - août 2014

Hélène de Schoutheete (IC) : «Tu feras cela quand tu seras à ma place !».

Pascal Henry (IC) ajoute qu'il y a nécessité de supporter le projet de l'Estaminet et rappelle que l'avis de la police est important, mais pas le seul à prendre en compte. «Ce que dit Luc n'est pas illogique et je pense qu'un prix faible d'occupation serait un incitant pour favoriser les commerces».

Claude Debrulle (PA) s'étonne de ne rien voir venir sur le projet d'aménagement de la Grand Place, qu'il traite de point sombre de la commune. Par ailleurs, il demande si le refus d'extension de terrasse de l'Estaminet porte sur l'extension sur la partie trottoir ou sur l'extension au-delà de la voirie.

Hélène de Schoutheete (IC) répond que le Collège a décidé de lancer une étude de réaménagement dans les deux à trois

gratuite des locaux alors que d'autres paient location et caution ? Enfin, pourquoi la Confrérie de la Crastofé, qui occupe un local communal, n'a pas de convention ?

Pascal Henry (IC), conseiller et président de la Commission des Subsidés, laisse au Collège le soin de répondre pourquoi la Commission n'a pas transmis son avis sur les conventions.

Hélène de Schoutheete (IC), échevin des finances, explique qu'une analyse des conventions avait mis en évidence des disparités de participation, allant du simple au quadruple, et qu'il y avait donc un besoin d'harmoniser le tout. Comme on ne souhaitait pas punir certaines associations, on a décidé de baisser le prix. «Sinon pour ce qui est d'autres associations, nous ne pouvons présenter au Conseil que les conventions qui sont faites, les autres suivront».



Brasserie Estaminet à la Couronne - Ittre

semaines et qu'il a proposé plutôt à l'exploitant de l'Estaminet d'étendre sa terrasse sur le trottoir, «proposition qu'il a refusée».

Vote – Occupation domaine public – Terrasse/ Brasserie des Artistes
Pour : Unanimité

OCCUPATION DES LOCAUX COMMUNAUX – CONVENTION PARTICULIÈRE AVEC CERTAINES ASSOCIATIONS

Il s'agit du même texte que précédemment, explique le président du Conseil, **Jean-Paul Cayphas (IC)**, hors le nom des associations et leurs emplacements.

Ferdinand Jolly (IC) explique que les loyers ont été harmonisés à 1,5 EUR/heure ainsi que la caution fixée à 200 EUR. (Note: les associations visées sont Vie Féminine-BW, Chorale Melod'Ittre, Passerelles asbl (3 conventions), Après-midi « Accordéon, Yog'lttre asbl, Troupe campagnarde, Cora Jaca, Club de gymnastique, Les Marcheurs du Mardi, Seishin Bushido, Kakemono Judo Club et Palette du Ry Ternel).

Claude Debrulle (PA) trouve l'initiative tout à fait intéressante, la révision permettant une vue d'ensemble, mais le conseiller se pose des questions sur les critères de détermination. « Traditionnellement, c'est la Commission des subsidés qui donne son avis sur certaines conventions. Serait-elle tombée en léthargie ? Pourquoi les conventions n'ont-elles pas été soumises à avis ? Pourquoi passer de 3 à 1,5 EUR ? Pourquoi « Passerelles » qui a trois activités tenues trois jours différents doit-elle payer 3 fois 200 EUR de cautions, alors que la Palette du Ry Ternel, occupant l'endroit 4 jours par semaine, outre les stages et la cuisine, ne paie que 200 EUR ? En quoi cette disparité se justifie-t-elle ? Pourquoi d'autres associations comme la Royale Harmonie ont-elles droit à une occupation

Ferdinand Jolly (IC), bourgmestre, justifie la gratuité dont jouit la Royale Harmonie par le fait que l'association effectue des prestations gratuites pour la commune, à l'occasion, notamment, de l'accueil aux nouveaux habitants, des noces d'or ... La Crastofé porte hauts nos couleurs, est présente dans nos fêtes, pourquoi demander un paiement dans ce cas ?

Marie-Claire Godeau-Bougard (PA) demande au bourgmestre d'essayer d'entrer dans le local de la Crastofé et de penser à la sécurité. «On refuse des terrasses pour un motif de sécurité, mais ici rien. Tu es responsable ici également»

Luc Schoukens (Ecolo) considère toutes ces conventions comme un signe de la vigueur de la vie associative à Ittre, mais indique qu'il y a certains copié/collé à supprimer. « Le texte n'est pas toujours harmonisé avec la réalité. Je voudrais également savoir comment vous utiliser la caution pour mettre les associations face à leurs responsabilités en matière de propriété des lieux, de chauffage ... Enfin, je suis heureux d'apprendre qu'il y a une cuisine à Beauthier, ... car les associations ne peuvent pas l'utiliser, dit le texte de la convention.

Claude Debrulle (PA) trouve dommage que le projet de convention n'ait pas été soumis à la Commission des subsidés. Est d'accord avec le raisonnement selon lequel le Crastofé donne une bonne réputation, une bonne image à la commune, mais « d'autres associations le font également. Il y a ici une occupation illégitime de locaux et inégalité de traitement. J'espère que la convention la concernant arrivera sous peu. Enfin, je suis étonné de voir qu'on demande trois fois 200 EUR de caution pour une petite association comme Passerelles».

Ferdinand Jolly (IC) répond que « pour ce qui est de «Passerelles», nous allons réexaminer la question et regrouper les trois conventions en une. Pour ce qui est de la

non transmission, le bourgmestre explique que le secrétaire de la Commission est en congé maladie depuis plusieurs mois.

Pascal Henry (IC) ajoute que, à la suite de cet imprévu, il a décidé de reconduire toutes les conventions pour éviter de pénaliser les associations. Je comptais revenir avec la proposition corrigée vers vous, fin août, début septembre et vous serez conviés à la discuter.

Luc Schoukens (Ecolo) demande comment se fait l'état des lieux.

Ferdinand Jolly (IC) répond qu'un état des lieux n'est fait que pour des occupations occasionnelles. «Nous avons toute confiance dans notre employée pour faire cela de façon correcte». Carole Spaute (président directeur General faisant fonction) explique que la personne chargée de l'entretien des lieux signale les dégradations.

« Alors, il faut laisser cela dans le texte ...

«ajoute le **conseiller Schoukens (Ecolo)**. **Claude Debrulle (PA)** souligne qu'il y a responsabilité en cascade pour des associations se suivant et que l'association qui a constaté des dégradations ou nuisances doit le signaler à la commune.

Ferdinand Jolly (IC) propose de modifier l'article 5 concernant l'état des lieux et de réaliser cet état des lieux préalables de la salle et du matériel entreposé « en début d'année».

Luc Schoukens (Ecolo) insiste pour dire que la non-fermeture des portes, de la lumière, du chauffage soit considérée comme des dégradations, et pas des nuisances.

Hélène de Schoutheete (IC) répond que le règlement prévoit que la caution soit utilisée pour réparer les dégradations et compenser la mauvaise utilisation.

Vote sur le projet de convention avec amendement art 5
Pour : Unanimité

CONVENTION DE PRÊT BANDE DESSINÉE – BIBLIOTHÈQUE D'ITTRE

Hélène de Schoutheete (IC), échevine de la culture, parle à ce propos d'une très amusante et très généreuse contribution de la part d'un amateur de BD depuis des décennies, réunie sous le titre « Les BD du Palou ». « Cela représente un don de 600 BD et un prêt de 2000 BD. La personne propose que la collection soit mise en dépôt à Ittre. Le prêt est à durée déterminée, résiliable à tout moment sans motif, avec un délai d'un mois. Nous allons prendre une assurance pour les BD en prêt couvrant la valeur de la collection (note : soit 30.000 EUR ou 15 EUR par BD).

Claude Debrulle (PA) demande à l'échevine si elle a une solution pour mettre en valeur les BDs, «car l'espace de la bibliothèque d'Ittre est très occupé».

Hélène de Schoutheete (IC) s'engage à essayer de mettre la collection en valeur. Elle fera une communication sur la mise à disposition de la collection via le Bulletin Communal et, peut-être, au travers d'une interview dans le Petit Tram. «J'espère que cela va attirer un autre public à la bibliothèque communale qui est bien fournie». **Claude Debrulle (PA)** demande à ce que l'inventaire des BD disponibles soit communiqué à la bibliothèque de Virginal et vice-versa, à titre de service pour les amateurs de BD.

Vote – BD Palou
Unanimité





Conseil communal

ARRÊTÉS DE POLICE DU CONSEIL

Jean-Paul Cayphas (IC) explique qu'il s'agit d'arrêtés portant sur les activités d'été du CLI (Cinéma en plein air, Théâtre en plein air, Saint-Rémy) et sur les festivités du 15 août. Il attire l'attention sur l'obligation qu'il y a de respecter un espace de 3 mètres pour permettre le passage des véhicules. «C'est un point important, mais il n'est jamais respecté».

Luc Schoukens (Ecolo) est d'accord avec les arrêtés sur des événements qui signalent la dynamique culturelle de la commune. «Concernant le cinéma en plein air de Virginal, je demande de reculer le début d'effet de l'arrêté d'une heure à 18 heures pour aider les commerces de Virginal». Le conseiller, par ailleurs directeur du CLI, demande à ce qu'on parle à son propos dans les textes de Centre des Loisirs et de l'Information et non du Loisir. Enfin, il s'interroge sur la gestion qui sera faite des gobelets réutilisables pendant le 15 août. **Ferdinand Jolly (IC)** marque son accord pour reculer d'une heure le Cinéma en plein air à Virginal, pour corriger l'intitulé du CLI et explique que la distribution aux commerçants sera prise en charge par la commune. «Chaque commerçant mentionnera son besoin en volume. En fin d'activités, la société ECOUP collectera les gobelets, tandis que la commune en paiera le nettoyage. Chaque fois que quelqu'un prend un verre, il paie un EURO qui lui est restitué au retour du gobelet.»

Vote – Arrêtés du Conseil

Pour : Unanimité

ARRÊTÉS DE POLICE DU BOURGMESTRE

Ferdinand Jolly (IC) demande aux conseillers l'approbation des arrêtés pris entre le 6 mai et le 5 juin.

Marie-Claire Godeau-Bougard (PA) réclame l'appui du Collège à propos de l'arrêté 8 concernant les travaux de Fabricom soi-disant réalisés en face du numéro 4 Rue du Bilot. «En fait, ils ont fait cela en face du numéro 6 et ils traînent pour recouvrir le trou qu'ils doivent boucher dans les 10 jours ouvrables». Le Collège par la voix du Bourgmestre marque son accord.

Vote – Ratification

Pour : Unanimité

INFO DU COLLÈGE

Daniel Vankerkove (IC) indique aux conseillers l'octroi d'une subvention de 2400 EUR pour le maintien de la conseillère en aménagement urbanistique.

Richard Flandroy (IttrePluS) explique que la commune a reçu un subside, fin mars, pour l'encadrement administratif des écoles soit 1/2 APE et un subside pour un poste PTP pour l'aide technique équivalent à un temps plein pour 3 ans.

Hélène de Schoutheete (IC) explique que les comptes de la Fabrique Saint-Pierre ont reçu le feu vert du Collège provincial.

Christian Fayt (IttrePluS) présente un point bail concernant l'affectation du logement tremplin. «Dès que nous avons quelqu'un désigné par le Comté d'attribution, nous appliquerons ce bail qui servira de base aux prochains logements. Pour rappel, le bail est de trois ans, avec un loyer de 600 EUR/mois, et 30 EUR de charges mensuelles pour les parties communes et 5 EUR de charge pour l'éclairage. «Ce bail fait suite à la délibération du conseil».

POINT D'URGENCE 1 – DISTRIBUTION PROBLÉMATIQUE DU VLAN À ITTRE

Le conseiller A. Deghorain (IttrePluS) répercute auprès du Conseil l'interpellation de nombreux citoyens à propos de problèmes liés à la distribution de l'Echo de la Haute Senne à Virginal. «A Virginal, les gens ne reçoivent pas l'Echo de la Haute Senne et reçoivent par contre l'Aclot couvrant les communes de Genappe, dont ils sont fort éloignés. Je rappelle que les communes contiguës sont Rebecq, Braine-Le-Comte et Tubize, que notre commune dépend de la zone de police dont le siège est installé à Tubize. Quand les gens doivent appeler le service d'urgence médical, et bien l'information sur le service de garde de l'Hôpital de Tubize ne se trouve pas dans l'Aclot. Dans ces toutes boîtes se trouvent les publicités de commerce d'autres communes, mais il serait logique que cela concerne des communes proches. J'ai écrit sur ce point le 17 février au VLAN, mais n'ai eu aucune réponse. Je demande donc au Collège d'appuyer ma démarche auprès du VLAN».



Le Bois du Tricot - rue du Rabot - Huleu

Ferdinand Jolly (IC) explique que le Collège a bien écrit au VLAN sur ce point, mais reconnaît que les logiques de distribution sont décidées au niveau de groupe VLAN.

POINT D'URGENCE 2 – AMÉNAGEMENT DE DEUX PARKINGS : IMMEUBLE DENIS ET JEUNESSE SPORTIVE D'ITTRE

Christian Fayt (IttrePluS) explique que la commune peut recevoir des subsides de la Province du Brabant wallon pour dynamiser le centre des villes et des villages à hauteur de 25.000 EUR par projet. «La date limite pour l'envoi de la demande de subventionnement est le 30 juin. Donc, il ne faut pas traîner. Pour l'immeuble Denis, il s'agit de l'aménagement d'un parking au Pré de l'Aïte, avec asphaltage à l'entrée pour permettre aux camions de manœuvrer, le reste étant fait en dalles ajourées pour permettre à l'eau de s'écouler. Pour la JSI, il s'agit de transformer une partie du parking en terrain d'entraînement pour les gosses».

Vote – Aménagement de deux parkings/Ittre

Pour : Unanimité

POINT D'URGENCE 3 – ILOT DU BIEF (ANCIEN CANAL)

Christian Fayt (IttrePluS), échevin de la ruralité, explique qu'il s'agit de demander un subside à la province du Brabant wallon pour créer un îlot au bief 29 dit d'Asquempont. «La réparation du Bief se

finalise cette semaine et l'idée est ici de demander à la province de nous soutenir pour créer un îlot afin d'améliorer la faune. Nous allons y ajouter des plantes.»

Luc Schoukens (Ecolo) suggère d'ouvrir une piscine naturelle à ciel ouvert dans la deuxième partie du bief.

Daniel Vankerkove (IC) se rappelle avoir lu cela dans un tract faux du 1^{er} avril d'Ecolo avant les élections.

Vote – Ilot du bief

Unanimité

QUESTIONS ORALES

Mobilité – Fauquez 3,5 T

Fabienne Mollaert (IttrePluS) rappelle être déjà intervenue sur la question du panneau d'interdiction. Elle s'inquiète de ce que le petit pont finisse par céder au vu des camions l'utilisant. «Je me demandais s'il n'était pas possible de déplacer le panneau existant avant le chemin de Marbrite et d'ajouter un nouveau panneau rue de Marbrite».

Hélène de Schoutheete (IC) explique que la décision de déplacement des panneaux

gnostic. Enfin, il y a une réunion prévue avec toutes les associations».

SPORTISSIMO – MANDAT DES REPRÉSENTANTS D'ITTRE

Luc Schoukens (Ecolo) rappelle que les représentants et les conseillers d'Ittre au Conseil d'administration de cette ASBL pluricommunale (note : piscine et vélodrome) ne disposent d'aucun mandat. «Quand nous posons une question sur Sportissimo lors d'une réunion d'information intercommunale au sujet de la gestion de Sportissimo, on nous répond que cela se passe au conseil d'administration où les communes sont représentées. Mais nous n'avons eu encore aucun débat sur l'avenir de ce projet, la gestion de ce dossier complexe qui peut être même coûteux pour la commune. **Ferdinand (Jolly)** nous dit que nous pouvons en parler dans un point à l'ordre du conseil, mais je constate que le Collège reporte cette discussion à la fin septembre. Ne pourrait-on prévoir un conseil fin août ? Cela risque de créer une matière ingérable, si on attend. C'est au président du Conseil de décider cela».

Jean-Paul Cayphas (IC), président du conseil, s'oppose à tenir un conseil pendant les vacances. «Les gens ont droit à leurs vacances. Mais, c'est vrai que trois mois cela pourrait être beaucoup.» **Ferdinand Jolly (IC)** répond qu'il n'est pas opposé à un débat sur le sujet. «Le mandat de **Fabienne (Mollaert)** et de moi-même est exercé dans la même ligne que ce qui a été initié auparavant. Il y a une volonté claire de participer et de s'investir dans ce projet et nous allons le faire de façon claire et volontaire».

SÉCURITÉ DES PIÉTONS – BOIS DU TRICOT

Aurélien Aubry (IttrePluS) demande à ce que la commune fasse quelque chose pour garantir un accès sécurisé des piétons au Bois du Tricot. «En raison de la grande vitesse du trafic, les piétons, les mouvements de jeunesse ne peuvent traverser la rue sans danger. Je demande à ce que l'on crée un passage piéton soit à la hauteur de la rue du rabot, soit de la rue du Croiseau. **Hélène de Schoutheete (IC), échevine de la mobilité**, explique que le fonctionnaire répond généralement à une telle demande par le fait que les piétons pensent qu'ils sont en sécurité en raison du passage, alors qu'il y a là beaucoup de trafic. «S'il n'y a pas de passage, les piétons font plus attention, par contre. Mais bon, nous allons faire la demande».

François Vermeulen

**Prochain conseil communal
Mardi 23 septembre 2014**





Hommage de la Royale Fanfare Communale d'Ittre à son Président décédé, Gaston Delhoux

Cher Président.

Quel choc pour ton comité et tes musiciens à l'annonce de ton décès.

Notre fanfare, ta fanfare à laquelle tu étais si attaché se trouve bien esseulée.

Ta mort nous attriste très profondément et laissera un grand vide dans l'esprit et le cœur de tes musiciens ; sache la profondeur et la sincérité de notre émotion suite à ton départ.

Président depuis plusieurs décennies, tu as toujours été pour nous un ami bienveillant, Affable, courtois et très dévoué ; tu étais toujours présent, là ou ta ROYALE FANFARE COMMUNALE effectuait une prestation et pas plus tard que le 14 décembre dernie, bien que fatigué, tu avais voulu être des nôtres à l'occasion de notre banquet

de Sainte Cécile.

Autour de toi, au-dessus de toi, la trace restera longtemps lumineuse. Elle a donné un éclat à ton passage sur terre, elle a embelli tout ce qu'elle a approché.

En ces moments de grande tristesse et de chagrin, nos pensées émues sont auprès de ta famille. Qu'elle sache que s'il existait des mots qui puissent la consoler, nous les lui dirions du fond du cœur pour adoucir sa douleur.

Une période s'achève mais tes musiciens garderont toujours en mémoire les bons moments passés avec toi qui nous as quittés trop tôt.

*Au revoir, Président.
Repose en paix.*

Les membres de la Royale Fanfare Communale d'Ittre

Jardins ouverts à tous

Des Ittrois ont répondu à notre appel et vous invitent à venir apprécier l'aménagement et la décoration de leur jardin.

LE DIMANCHE 14 SEPTEMBRE

Syndicat d'initiative et de tourisme d'Ittre

Voici leurs adresses :

- M. & Mme Schuermans
Rue du Paradis 4 à Virginal
- Mme Lydie Roebart
Rue Dujacquier 2/b à Virginal

La liste définitive sera disponible à partir du 1er septembre au

Infos + réservations

**Syndicat d'initiative
siti.ittre@skynet.be
067/64.87.74.**

Petites annonces

A vendre

Vieux pétrin en chêne massif (chêne clair), style Louis-Philippe, (h. :90 cm, larg. : 65 cm, long. : 140 cm). Prix : 800 €
Tel. 0495.92.91.92

A vendre

Vélo hollandais, jamais utilisé pour dames. Freins torpedo, changement de vitesses, lampe avec dynamo, porte bagages. Prix demandé : 250 €.
Tél. 0495/92 91 92

Cherche logement

Jeune mère de famille habitant le centre d'Ittre, je dois quitter ma maison pour raisons familiales et suis à la recherche d'un nouveau logement dans les environs (idéalement à Ittre). Ayant 3 enfants, j'aurais besoin de 4 chambres avec bureau (nécessaire pour profession libérale).

Si vous disposez d'un logement à louer ou si vous pensez pouvoir me renseigner l'une ou l'autre piste, merci de prendre contact au 0476 499 754

Avertissement

Un gros problème indépendant de notre volonté nous a empêché de récupérer une partie des informations qui nous étaient parvenues pour parution dans le Petit Tram. Le CLI vous prie de bien vouloir l'excuser pour les articles qui n'ont pas pu paraître. Merci pour votre compréhension.

La Rédaction du Petit Tram

Un cycle d'étude complet terminé au Rucher-Ecole d'Ittre

C'est en 2012, dans le contexte du PCDN présidé par Ch Fayt, Premier Echevin, que le Rucher-Ecole d'Ittre a été fondé par Claude Haegeman, Conférencier-Enseignant en apiculture agréé par le Département de la Formation Professionnelle de La Région Wallonne.



Les cours ont été donnés tous les dimanches dans les locaux du Centre Bauthier et un rucher a été placé dans le parc du Centre. Le tout a été fait avec l'aide du Plan Maya de la Région Wallonne. Les cours théoriques et pratiques durent deux ans et donnent accès à un diplôme officiel d'apiculteur, délivré par la Région Wallonne.

Le but de cette formation est triple :

- Former des apiculteurs aux techniques modernes
- Créer de nouveaux apiculteurs
- Donner le bagage nécessaire aux étudiants afin de leur permettre de participer à la défense de

l'abeille, en connaissance de cause.

La première session vient d'achever son cycle de deux ans et neuf étudiants ont réussi les épreuves théoriques et pratiques. Ce sont tous des habitants de la commune :

Pierre Baucher, Alain Dechamps, Guy Fastenakels, Axel François, Sherif Hamdis, Monique Lambert, Isabelle Lust, Pierre Marseille et Finella Nocera.

Tous ont, d'autre part, créé leur propre rucher.

Une remise officielle des diplômes sera organisée ultérieurement

lorsque ces documents reviendront signés du Ministère.

D'autre part, huit étudiants ont réussi les épreuves de première année et ont donc accès à l'année terminale. Terminale n'est peut-être pas le mot exact, car les nouveaux diplômés pourront se réunir régulièrement au sein de l'ASBL «Les Ruchers Réunis d'Ittre et Environs» afin de garder contact et surtout de se tenir à jour. Ils auront l'occasion de suivre un cours de perfectionnement au printemps 2015 au sujet de l'élevage des reines, clé de voute de la préservation des abeilles.

Infos + réservations

**Rucher Ecole d'Ittre
Claude Haegeman
02/355 65 69**



Bilan d'un projet de coopération soutenu par la Commune après sélection par le CCSI (Conseil Consultatif Solidarité Internationale) :

Projet «Poulailler» au Burundi

Ce projet de coopération a été mené par une ASBL burundaise, « Paniers Saveurs », dont la Secrétaire exécutive, qui vit à Bujumbura, est la fille d'une de nos concitoyennes Mireille Decré. Il a été présenté au CCSI en novembre 2013, a été sélectionné et a reçu un soutien de 1.408 €. Ce projet s'intègre dans un projet global 2013-2017 dont il est la deuxième étape.

Le projet global a comme objectif de générer auprès de femmes de la périphérie de Bujumbura une dynamique de travail communautaire ou individuelle leur permettant de lutter contre la malnutrition et d'augmenter leurs revenus par la mise en œuvre, sur leur parcelle, d'un système agraire constitué de maraîchage et de petit élevage. La première étape – année 2013 – a consisté à former les participantes à l'élaboration d'un potager et à les rendre autonomes pour son exploitation, les denrées cultivées servant à la fois à combler une partie de leurs besoins alimentaires et à augmenter légèrement leurs revenus par la vente de celles-ci.

La deuxième étape, faisant l'objet du projet soutenu, a été consacrée à l'implantation d'un poulailler et à l'élevage de poules pondeuses

vendues ou mangées en fin d'année et dont les œufs sont vendus ou servent à la consommation des participantes. Ce projet a été baptisé « projet POULAILLER ».

Le soutien de la Commune a permis de financer en grande partie la construction d'un poulailler de 72 m2 et l'achat de 226 poussins.

Certains impondérables tels que la non disponibilité de poussins (de futures poules pondeuses) au moment du démarrage et l'augmentation de l'offre sur le marché en œufs frais ont forcé l'ASBL à modifier quelque peu son projet initial en remplaçant les poules pondeuses par des poulets qui seront vendus ou consommés en fin d'année. Changement qui ne remet pas en cause le projet global dont la 3ème phase était l'élevage de poulets de chair. Cette dernière est simplement arrivée

plus tôt que prévu.

Une troisième phase consiste, expérience faite, à remplacer les poulets par des canards plus résistants aux maladies que les poulets livrés, à les élever puis à les conditionner de manière à pouvoir servir une clientèle - les restaurants de la ville - demanderesse de produits alimentaires à haute valeur ajoutée (confits, cous farcis, ...). Cette troisième phase fait l'objet d'une nouvelle demande de soutien de la Commune, et a été soumise au CCSI.

Un bilan comptable ainsi qu'une analyse du projet « POULAILLER » ont été envoyés aux membres du CCSI début juillet 2014. L'ASBL profite de cet article pour remercier tous les citoyens d'Ittre pour leur participation au travers de la subvention que la Commune lui a accordée après sélection par le CCSI.

**Emmanuelle Henderyckx
Secrétaire exécutive
ASBL «Paniers Saveurs»**



Culture



Harmonie entre deux cultures

Des couleurs, des chants, de la samba, du football, du soleil et de la bonne humeur ; voilà ce qui nous vient à l'esprit lorsqu'on parle du Brésil. Mais que savons-nous vraiment de ce pays lointain ? Le 22 juin dernier, le centre culturel de Ittre a organisé la découverte de ce grand pays dans notre petit village. De 10h jusqu'en début de soirée, le Brésil s'était implanté à l'Espace Bauthier.

Des fanions de couleurs devant les yeux et des mélodies brésiliennes dans les oreilles, les amateurs du Brésil se sont réjouis de cette journée. Viva Braz'lttre a communiqué une atmosphère de joie et de fête. Entre concerts, cortège, défilé et bien d'autres prestations, les participants ont eu l'occasion de découvrir en un jour les plaisirs que ce pays a à offrir.

Côté musique, lorsque le groupe Tupyna Groove se mettait à jouer, les spectateurs s'asseyaient sur la pelouse, l'oreille attentive et le sourire aux lèvres. Certains se sont mis à danser sur les mélodies d'ailleurs et d'autres ont suivi, se dandinant à pieds nus sur l'herbe. Une ambiance conviviale qui mettait tout le monde à l'aise. Côté danse, les démonstrations de samba et de capoeira se sont passées dans le même climat. L'assistance tapait dans les mains pour encourager les prestataires et certaines personnes se sont

même essayées à la samba. L'art brésilien était aussi représenté, avec l'exposition permanente de peintures et de compositions artisanales originaires du Brésil. Question cuisine, les participants avaient l'occasion de déguster des spécialités du pays, attablés à de longues tables, papotant avec le voisin. Et le football était dignement représenté, avec un match le matin entre Ittrois et Brésiliens. Un mélange de deux cultures éloignées sur un terrain du village. Le soir, tout le monde - brésiliens comme belges - a pu encourager les Diables Rouges qui rencontraient la Russie.

Ce fut une journée bordée par ce pays d'Amérique du sud, accompagnée d'une décoration folklorique et d'une ambiance chaleureuse. Les Ittrois sont maintenant les meilleurs amis du Brésil !

Samantha Noach

Fauquez, une volonté d'exister

Le Comité de Quartier de Fauquez a traditionnellement organisé ses activités le dernier week-end de juillet, date de la kermesse locale. Le comité avec Hubert Beutels à la présidence mais, avec l'implication de toute une équipe : Pietro, Nadine, David, Olivia, Béatrice a programmé dans le cadre du cinéma de plein air organisé par la commune et le CLI, la projection du film « Le Cochon de Gaza ».

Pas de problèmes techniques cette année, de plus les conditions météo et la qualité du film étaient bien au rendez-vous.

Le public quant à lui était moins nombreux. Peut-être que la gravité du contexte du film ont un peu découragé les amateurs. Même si le film traitait le sujet de manière humoristique et légère.

Le samedi, c'est le traditionnel tournoi de mini foot avec 4 équipes participantes et surtout le

tournoi de pétanque qui a constitué l'attrait principal pour le public. Une douzaine d'équipes se sont disputées hardiment le titre. C'est l'équipe : Kevin et Ludovic qui l'a emporté devant Serge et Albin et Yves et Xavier.

Un petit bar et quelques pains saucisse font le bonheur des habitants du quartier et de leurs proches et permettent la rencontre et la vie de quartier. Fauquez existe !



Luc Schoukens



Festival de la Tour de Samme



Boogie Belgique Omar Perry Sound System Al'tarba Electric Swing Circus
Dj Dunya L'Or Du Commun Miss Elorak Les Mailes Propres Les Taupes qui boivent du lait Korrupt Flo Nesia Billions of Comrades High'n'Irie Sound System Big Ben Global Warming Sound The S.K.I.P. Irie Nation and Mr Aya Mirage (R.O + Blacksheep) Pneuotracks Seka Skilz machine Rebel up! I-Son Dj Syms Polux troy El Joule Mego Owen The Saint Vollebak Phenoménal Bhawly-Khyss Nasty Panda Pitches Crouner Ghalia and the Naphtalines Les Enfants du Kartier Zieverer Street Orchestra
- Animations - Live-painting - Sérigraphie - Conférences - Marché - Camping -
Gratuit pour les moins de 10ans - Prévente Night And Day - Rue de Samme à Ittre - www.tourdesamme.com

Le festival « Tour de Samme » est un événement multiculturel, échange de cultures et de liens humains. Ouvrant les portes de la Création et de l'Innovation. Des valeurs sociales portent ce projet : le rassemblement est ouvert à tous.

Lieu d'échange et de partage, mais aussi un espace éducationnel et de découverte, l'accent est mis sur la libre expression. Des valeurs de partage, d'éducation, de sensibilisation à l'écologie, à l'échange, à la rencontre, à la vie durable, à l'autonomie et à la responsabilité citoyenne sont mises en avant.

À chaque édition, un nouvel objectif écologique est mis en route (gobelet réutilisable, toilette sèche, matériel de récupération pour la décoration, information massive sur le recyclage). Un camping pour les bénévoles et les festivaliers est proposé cette année. Le festival se veut devenir festival de référence afin de développer la solidarité locale et de pérenniser les valeurs proposées.

L'édition précédente a remporté un franc succès avec ses animations, ses décors, ses deux scènes et son ambiance survoltée.

Pour cette 3e édition, cette nouvelle création se déroule cette fois sur 2 jours, le vendredi 12 septembre 2014 à partir de 18h et le samedi 13 à partir de 12h.

Souhaitant marquer les esprits au-delà de l'aspect musical de l'événement, celle-ci aura un univers visuel très particulier, inspiré de l'atmosphère du cirque et du cabaret. Les décors continuent d'évoluer et prendront de plus en plus d'ampleur. Le festival permettra de laisser libre court à l'expression des différents artistes qui présenteront leurs créations : concerts, expositions, spectacles et ateliers interactifs. Fanfares, animations circassiennes, théâtre, jeux, détente, et stands participatifs assureront

l'animation des espaces hors de la scène musicale.

Tendant vers la libre expression autour d'activités, de moments d'échange et de solidarité, petits et grands pourront se réunir autour de différentes activités. Des espaces seront prévus pour que chacun puisse s'exprimer : Un espace complet sera dédié aux enfants, les plus jeunes pourront partir à la découverte de la musique et des instruments et les plus grands pourront s'exercer aux jeux du cirque. C'est donc un événement multiculturel pour un public de tout âge et de tout horizon.

Une fête conviviale à découvrir seul, entre amis ou en famille. Des prix abordables y seront pratiqués tant en matière de droit d'entrée qu'en terme de «vie» sur le festival.

L'entrée pour les moins de 10 ans est gratuite.

Le marché comprendra des ateliers et stands de musique, de photographie, de grimage, de sérigraphie ainsi que des jeux pour les petits.

L'un des objectifs sera de sensibiliser le public à la consommation excessive suscitée lors de festivals et à la réutilisation de nos déchets. Une troupe de comédiens mettra en scène et en évidence, le fait de RECYCLER sous forme d'humour ou simplement par une aide au niveau du tri sélectif. Des gobelets réutilisables seront mis à disposition et une infotek abordera des sujets écologiques et alternatifs. Faisant appel à des producteurs locaux tant au niveau de la nourriture que des boissons, des fournisseurs d'eau ou encore de l'électricité, le festival participera à l'économie locale.

Le festival désire mettre en avant des musiques de tous styles, de la chanson française au reggae, à l'électronique en passant par la pop/rock. Une programmation éclectique

permettra à un public de tout âge de faire des découvertes tant parmi les jeunes artistes que parmi les artistes confirmés.

Les artistes invités et présents prônent ces valeurs et comprennent cette éthique.

.... LINE UP....

- AL'TARBA
- BOOGIE BELGIQUE
- RENAUD PATIGNY
- OMAR PERRY SOUND SYSTEM
- ELECTRIC SWING CIRCUS
- DJ DUNYA
- L'OR DU COMMUN
- MISS ELORAK
- LES MALES PROPRES
- KORRUPT FLO
- NESIA
- BILLIONS OF COMRADES
- HIGH'N'IRIE SOUND SYSTEM
- BIG BEN
- GLOBAL WARMING SOUND
- THE S.K.I.P
- IRIE NATION AND MR AYA
- MIRAGE (R.O + BLACKSHEEP)
- PNEUMOTRACKS
- SKILLZ MACHINE
- SEKA
- REBEL UP!
- I-SON
- DJ SYNS
- POLUX TROY
- EL JOULE
- MEGO
- OWEN THE SAINT
- VOLLEBAK
- PHENOMENAL BHAWLY-KHYSS
- NASTY PANDA
- PITCHES CROUNER
- GHALIA AND THE NAPHTALINES
- LES ENFANTS DU KARTIER
- ZIEVERER STREET ORCHESTRA

Le label Sons of Beat Records A.S.B.L est à l'origine de ce festival.

Fondé en 2011, il a pour objectif premier de promouvoir et diffuser de jeunes artistes belges issus de la scène musicale alternative.

De là s'est créé, Tour de Samme A.S.B.L, composé d'une dizaine de responsables. Outre leur engagement commun pour le festival, ils partagent leur compétence professionnelle et leur savoir-faire.

TARIFS:

- PRÉVENTES (disponibles chez Night & Day)
- Vendredi 12/09: 15€ (+3€ sur place)
- Samedi 13/09: 20€ (+3€ sur place)
- COMBI 2 Jours: 25€ (+3€ sur place)

- Camping: 5€
- Parking: 1€ symbolique

Infos + réservations

**Festival Tour de Samme
Florian Goossens
www.tourdesamme.com**



Chapelle de verre à Fauquez, la relance



Culture

Michael Bonnet reste propriétaire de la Chapelle de verre à Fauquez, il a cependant décidé de laisser l'animation du lieu à un nouvel exploitant-locataire. Eric Gunera et Melliyyu Gutiérrez s'y sont installés début 2014. Ils nous présentent la nouvelle saison de la Chapelle de verre.



La Chapelle de Verre à Fauquez c'est un élément important du patrimoine de Fauquez et de sa riche histoire autour de ses célèbres verreries créées par Arthur Brancart. Celles-ci ont connu leur heure de gloire durant les années 30. La production de la marbrite, un verre opacifié au maximum décliné en de nombreuses couleurs qui imite le marbre et qui fut utilisé intensivement dans le style Art Déco, va

s'exporter dans le monde entier et jusqu'à 1200 ouvriers vont travailler aux verreries de Fauquez.. Arthur Brancart avait initié ce « paternalisme industriel » qui veillait avec bienfaisance sur ces habitants-travailleurs puisque l'usine offrait le logement et organisait toute la vie sociale du quartier : dispensaire, magasin, salle de fête et de cinéma, fanfare, école, gare...Le film réalisé par Olivier Vandersleyen « *Bien tra-*

vailer, bien s'amuser, l'utopie selon Arthur Brancart » et projeté lors des journées du patrimoine ou des cinémas de plein air nous a récemment retracé toute l'histoire avec le témoignage principal de Lucien Brancart et des derniers travailleurs de l'usine.

La Chapelle de verre est le dernier vestige de ce glorieux passé. Elle avait été créée par Arthur Brancart comme lieu de culte bien sûr mais aussi comme véritable salle d'exposition de l'entreprise, permettant d'étaler toute la splendeur de la marbrite.

Michael Bonnet a sauvé ce patrimoine il ya plus de vingt ans en rachetant le bâtiment et en le restaurant avec amour et conviction. Il l'a fait vivre à travers une programmation culturelle pointue et la regrettée crêperie.

Préserver et valoriser le patrimoine !

Eric Gunera et Melliyyu Gutiérrez veulent avant tout continuer cette oeuvre de mémoire, de préservation et de valorisation de ce patrimoine et de ce lieu exceptionnel. Ils sont artistes tous les deux. Eric est musicien au départ, saxophoniste et joueur de Didgeridoo (ancien instrument arborigène...). Il a joué avec la fanfare du Zoublistan, mais c'est avant tout comme céramiste qu'il s'exprime aujourd'hui. Il est par ailleurs professeur à l'académie d'Etterbeek de céramique. Melliyyu est chanteuse dans le cadre d'une chorale polyphonique et est profession-

nellement active dans la promotion de la culture vénézuélienne (son pays d'origine) et latino-américaine.

Eric connaissait la Chapelle en tant que consommateur culturel et en tant qu'artiste en 2005 en s'y produisant avec la fanfare du Zoublistan. Il a été au courant des projets de remise de Michael et avec Melliyyu s'est dit OK on le fait.

«*Le lieu nous parle, nous avons vraiment envie de le faire vivre, connaître, préserver. Des gens passent presque tous les jours et demandent de pouvoir le visiter. Comme je suis souvent là et occupé dans mon atelier de céramique j'ouvre la porte avec plaisir. Il y a également un rapprochement entre la marbrite et mes céramiques, puisque la marbrite est en fait la même matière que l'émail que j'utilise. La Chapelle est inspirante en tant que lieu de créativité*», précise Eric «*Pour moi qui suis vénézuélienne, inspirée par la conduite du président Chavez, je ressens aussi un lien entre la préoccupation sociale dans mon pays et ici à Fauquez, à travers le passé ouvrier du quartier et la dimension sociale des Brancart*», indique Melliyyu.

Une nouvelle saison culturelle.

Nous reprenons la programmation culturelle avec quelques concerts de jazz (The jazz station big band (le 13/9), Fabien Degrijse (le 11/10), Houben factory (25/10) mais aussi de musique latino (Amalgame trio : Mambu le 8/11), de la chanson française (Didier

Odieu le 22/11), du classique (Concert Bourgeois, le 6/12), du chant polyphonique (Patshiva le 13/12). Mais nous voulons aussi insister sur la dimension exposition et patrimoine.

Le petit musée créé par Michael Bonnet sera complété par la collection d'Eric Gunera constituée de céramiques et d'instruments de musique. Chaque année une exposition temporaire sera consacrée à un artiste contemporain. Cet automne c'est le travail du sculpteur Fred Biesmans (vernissage le 8/11) qui sera exposé. Il s'agira d'une recherche de cohérence, de dialogue entre la Chapelle et l'oeuvre de l'invité. Son oeuvre est d'un détail, d'une précision surprenante.

Et les crêpes ? Pas pour le moment mais une idée pointue : faire des crêpes vénézuéliennes,...

Nous avons également un autre projet : intégrer dans la nef central un vitrail inspiré par le vitrail d'origine. Nous cherchons un soutien financier, via les communes, des passionnés du lieu,...

«**En conclusion ... Nous espérons, Bien Travailler pour que les gens puissent Bien S'amuser** ».



Luc Schoukens



Romain Detroy La Chronique du mois

Si pour certains l'été est synonyme de soleil, de plage et de bronzette, il signifie pour moi autre chose également : des nuits blanches. Je ne vais pas faire l'apologie du manque de sommeil ici, dormez tant que vous pouvez, c'est essentiel et formidablement délicieux de pouvoir dormir à sa guise ! Mais je dois bien reconnaître que la perspective de pouvoir rester éveillé toute la nuit, de temps en temps, fait partie de mes plaisirs existentiels. Outre la vie qui s'arrête à l'extérieur et le calme qui en découle, la nuit offre bien d'autres avantages : pas de téléphone qui sonne, pas d'urgence, et un petit paquet d'heures à s'offrir en bonus d'une journée souvent trop courte. J'ai vingt ans et je sais qu'à quarante je ne tiendrai plus le même discours, mais je dirais, à tous, qu'une nuit blanche est à essayer au moins une fois dans sa vie ! Et les vacances me semblent être une bonne occasion pour ça. Mais que faire, si l'on reste éveillé jusqu'au petit matin ? Je ne doute

pas que vous ayez déjà suffisamment d'idées pour remplir une nuit entière, mais en voici tout de même quelques-unes.

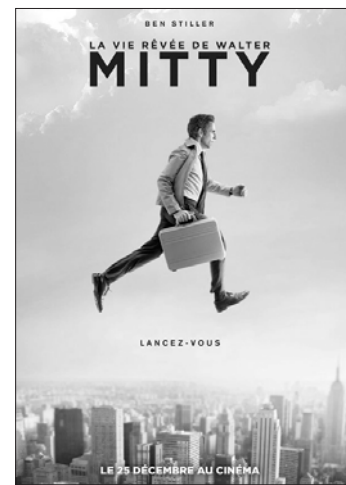
À une heure du matin, une fois les derniers programmes TV du soir définitivement finis, vous n'aurez plus d'excuses pour entamer un peu de lecture. Deux choix ce mois-ci : «**La merditude des choses**» de Dimitri Verhulst et «**Petite philosophie de l'amour**»



d'Alain de Botton. Avec un titre pareil, le premier ne pouvait être que belge. Et il l'est ! C'est avec une formidable plongée dans la «Flandre profonde», à Reetveerdegem où l'auteur a grandi, entre un père alcoolique et des oncles à la dérive. Loin d'être pathos, ce récit de vie regorge de scènes savoureuses, hallucinantes et drôles.

Définitivement un incontournable de la littérature belge. Le deuxième est un roman écrit par un Suisse, en anglais, traduit en français. Bien que le vocabulaire soit un peu plus soutenu que le précédent, il en vaut tout autant la peine ! Car malgré le titre, ce n'est ni un livre de philosophie ni un roman d'amour. C'est un subtil mélange des deux. Le narrateur décrit sa relation amoureuse avec Chloé, la femme de sa vie, tout en analysant ses propres comportements et ses propres pensées. C'est un exercice de style très réussi, très instructif et vraiment touchant.

En comptant large, vous devriez pouvoir finir l'un des deux livres aux alentours de trois ou quatre heures du matin. Puisque le soleil ne sera pas encore levé à cette heure-là, c'est le moment idéal pour profiter de l'obscurité naturelle et entamer un film. N'importe quelle pièce de votre habitation pourra être transformée en salle noire sans problème d'obscurité. Merci la nuit ! Récemment, j'ai beaucoup aimé «**La vie rêvée de Walter Mitty**» de Ben Stiller, avec... Ben Stiller, dans le rôle principal. N'étant pas un grand fou de films américains, je dois dire



que j'ai été très surpris par ce joli long-métrage, tourné en grande partie en Islande au milieu de paysages incroyables qui valent le coup d'oeil. Au-delà de l'aspect esthétique, c'est une belle histoire entreprenant qui décide du jour au lendemain de partir à la recherche d'un négatif photo et je ne doute pas qu'elle pourra faire sourire beaucoup d'entre vous.

Moins récent mais tout aussi bien, dans un autre style, «**Match Point**» de Woody Allen m'a énormément plu grâce à son scénario extrêmement bien ficelé, sa mise en scène irréprochable et ses acteurs très investis (Jonathan Rhys Meyers dans le rôle d'un jeune prof de tennis ambitieux et Scarlett Johansson qui incarne une actrice débutante venue tenter sa chance à Londres). Avec une fin à couper le souffle pour couronner le tout.

Au cours de ce mois d'août, le soleil se lèvera approximative-

ment entre 6h30 et 7h du matin. Avec un peu de chance, cela coïncidera avec la fin de votre visionnage ! Et dans ce cas, prenez quelques instants pour admirer le lever du jour sur notre belle commune d'Iltre. Une vraie réjouissance devrait vous attendre.

Pour les plus téméraires et insomniaques d'entre vous, il restera encore quelques heures ou quelques minutes à combler avant de rejoindre les bras de Morphée.

Et quoi de mieux, pour finir en douceur, qu'un peu de musique ? Accrochez-vous bien, le nom que je m'apprête à écrire n'est pas des plus évidents : «**Bohren & Der Club Of Gore**». Késako ? Non pas un groupe de métal norvégien comme son nom pourrait le laisser croire, mais bien un groupe de jazz allemand ! Plus précisément ce qu'on appelle du jazz-ambient, très doux, idéal pour s'endormir. Leur dernier album s'intitule «**Piano Nights**» et je vous le conseille vivement. Encore un tout dernier album pour la route, ou plutôt pour le jour : «**Steal The Light**» du groupe australien «**The Cat Empire**». Je ne vous en dis pas plus, mais sachez que c'est un excellent remède pour se tenir éveillé toute la nuit... et toute la journée.

Il ne me reste plus qu'à vous souhaiter un très bel été, où que vous soyez et quelle que soit l'heure, profitez-en bien !

A très bientôt pour la rentrée,

Romain Detroy



Culture

De page en page

Rubrique Littéraire

Tuer ou être tué, telle est la question

"Puisse le sort vous être favorable", aucun doute que cette phrase rentrera dans la catégorie des phrases cultes. Mélange entre "Battle Royal" et "Running Man" et mise en garde contre les dérives de la télé-réalité, la trilogie "Hunger Games" de Suzanne Collins est rentrée dans l'Histoire, avec un grand H. Un succès littéraire auprès des jeunes qui s'est conclu avec un succès cinématographique. Interprétée par une actrice oscarisée (qui ???), Katniss ne pouvait que triompher...

Panem, un pays découpé en douze districts, organise chaque année les Hunger Games, un jeu de télé-réalité durant lequel 24 jeunes, une fille et un garçon de chaque district, doivent s'affronter jusqu'à ce qu'il n'en reste plus qu'un. C'est dans ce contexte que Katniss Everdeen devient un tribut, une de ses jeunes choisies au hasard ou portée volontaire. Par chance, douée au tir à l'arc, Katniss fera tout pour survivre mais comment faire face à des adversaires parfois surentraînés et une arène remplie de pièges mortels? Bienvenue à la 74^e édition des Hunger Games.



Hunger Games, comme l'avait fait Harry Potter une décennie plus tôt, a réconcilié les jeunes avec la lecture. Tous les jeunes. Car contrairement aux livres de la saga "Twilight" destiné principalement aux jeunes adolescentes, "Hunger Games" permet aux filles, garçons, femmes et hommes de se reconnaître dans certains personnages. La trilogie, actuellement adaptée au cinéma, a reçu plusieurs prix littéraires. Un succès pas si inespéré que cela quand on sait qu'avant Hunger Games, elle écrivait des scénarios de séries télévisées.

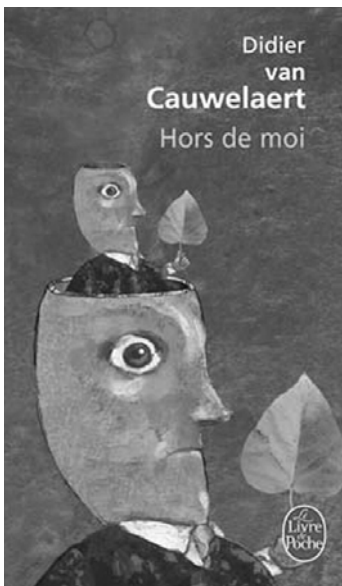
Adeline Schmitz
Stagiaire Centre culturel

A chaque génération, son héros, après Marthy McFly, John Connor et Harry Potter, voici Katniss Everdeen. L'histoire de cette jeune fille un peu paumée mais terriblement attachante est l'un des livres les plus lus de ses dernières années. Oubliez les demoiselles en détresse et les jeunes filles romantiques, Katniss ne fait pas partie de celles-là. Après le décès brutal de son père lors de l'explosion d'une mine de fer, l'adolescente est devenue une sorte de chef de famille, s'occupant seule de sa mère et de sa petite sœur.

Vie volée ? Vie cachée...

Se réveiller et se rendre compte que tout ce que l'on croit, tout ce que l'on a fait n'est pas réel. C'est assez effrayant, n'est-ce pas? Dans "Hors de moi", Didier van Cauwelaert, auteur français d'origine belge, nous décrit l'histoire d'un homme à qui cela est arrivé. Ce thriller, adapté au cinéma en 2011 ("Sans identité" de Jaume Collet-Serra) est une pure petite merveille.

Martin Harris est en voyage à Paris avec sa femme. Mais après un accident de voiture, il se trouve plongé dans le coma. Quelques jours plus tard, à son réveil, quelle n'est pas sa surprise lorsque sa femme n'est pas à ses côtés, pire, elle ne se souvient pas de lui et prétend être mariée à un autre homme. Celui-ci connaît la vie de Martin sur le bout des doigts, son passé, son travail, ses amis, sa famille. Mais que se passe-t-il?



cache Martin? Sa femme? Et qui est cet homme qui a pris sa place?

Adeline Schmitz
Stagiaire Centre culturel

Comme toute adolescente qui se respecte, quand mon professeur de français nous a annoncé que nous devrions lire "Hors de moi", un roman policier/thriller, mon premier réflexe a été de me dire: "Oh, non!". Grosse erreur, car je dois maintenant avouer avoir adoré chaque page de ce livre. Tout le long de l'histoire, le lecteur se demande ce qu'il se passe et surtout pourquoi? Quel secret

Jeu : Le Mölkky

Youpie, c'est l'été, il fait presque beau et quasi chaud, sortons de nos maisons douillettes encombrées de plateaux de jeux chamarrés, dés à faces multiples et autres pions multicolores et allons prendre l'air dehors. Oui d'accord, pourquoi pas, mais à quoi on joue dehors? Au Mölkky pardi !

Molquoi?

Ça se prononce meulku (oui) et c'est un jeu de quilles qui nous vient de Finlande, plus exactement de la région méridionale du Päijät-Häme. Il s'inspire du kyykkä, un jeu traditionnel finlandais de lancer ayant ses origines en Carélie (merci Wikipedia). Le jeu se compose de douze quilles cylindriques astucieusement numérotées de 1 à 12, et d'un cylindre, en bois également, qu'on utilise comme projectile, le fameux Mölkky. On dispose les quilles en groupe selon un schéma préétabli, et chaque joueur va tour à tour lancer le Mölkky sur les quilles d'une distance de 3-4 mètres. S'il en fait tomber une seule, son score sera égal à la valeur de la quille tombée. S'il en fait tomber plusieurs (attention, elles doivent être couchées sur le sol et pas sur une autre quille), le score du joueur correspondra au nombre de quilles tombées. S'il ne touche pas

de quille, il ne marque pas. Si un joueur rate 3 fois d'affilée, il est éliminé de la partie. A la suite du lancer, les quilles tombées sont redressées à l'endroit où elles sont arrivées, ce qui a pour effet d'élargir l'aire de jeu progressivement. Le but est d'arriver à 50 points exactement, une fois qu'un joueur atteint ce score la partie est immédiatement terminée. Mais attention, le joueur qui dépasse 50 points voit son score retomber à 25.

Le Mölkky est un jeu convivial et ouvert à tous car ne nécessitant aucune aptitude particulière (même si un minimum d'adresse est bienvenue), et les règles très simples peuvent être facilement adaptées à volonté, pour les enfants par exemple. Pas de terrain particulier requis, on joue au jardin comme à la plage, et les plus bricoleurs peuvent même se fabriquer leur exemplaire personnalisé s'ils le souhaitent. Toutes ces quali-

tés font que le Mölkky rencontre un succès grandissant par chez nous avec la création de clubs et tournois divers, dont un notamment - transition rêvée - organisé lors du prochain Brussels Games Festival, événement ludique qui se tiendra les 16, 17 et 18 août au centre de notre belle capitale. Organisé par une bande de passionnés qui ont à cœur de faire découvrir le jeu dans tous ses aspects, ce rendez-vous qui en est à sa deuxième édition vous propose une foultitude d'activités : bourse aux jeux, démonstrations en tous genres, rencontres avec les acteurs du secteur, nocturne etc.

Pour les infos complètes :
www.brusselsgamesfestival.be

N'hésitez pas à venir y faire un tour, c'est totalement gratuit et, le joueur étant un individu de commerce plutôt agréable, vous risquez bien de passer un bon moment, et qui sait? D'attraper le virus - fort plaisant - du jeu.

Vincent Verscheure



Le Pourquoi du Comment Chronique Philosophique

Egalité des sexes

Dans certains pays, les femmes n'ont toujours pas le droit de conduire, ou de voter, et le viol est encore toléré. Ici, il y a 40 ans à peine, elles obtenaient la même responsabilité légale de leurs enfants que les hommes. Certains pensent que l'égalité est déjà établie, d'autres, qu'elle ne le sera jamais. Et moi, je me demande si X et Y sont destinés à s'affronter pour toujours.

Perfide culture

On croit, parfois, que l'égalité n'est qu'une histoire de lois : avortement, pilule, travail, vote. Mais les lois ne naissent pas du néant, elles poussent sur les terrains culturels fertiles. En effet, nous trainons derrière nous des millénaires d'Histoire patriarcale. Même si certaines sociétés furent plus égalitaires que d'autres, la majorité évolua dans la croyance de la supériorité masculine.

Aujourd'hui, les lois ont beau promouvoir l'égalité, du moins en Occident, le sexisme reste latent. Cela commence dès l'enfance, quand l'éducation des petites filles se distingue déjà de celle des petits garçons. Des jouets ménagers pour les premières, la panoplie du guerrier pour les seconds. La division continue avec l'âge, puisque les femmes tiennent bien souvent le rôle dans les pubs de détergents, les hommes dans les pubs d'outils manuels. Et notre culture nous dicte subtilement comment être une princesse ou un chevalier.

Identités multiples

La séparation automatique en fonction du sexe est pourtant injuste et inefficace, pour plusieurs raisons. Premièrement,

nous ne sommes pas tous X ou Y ; il y a les intersexués, les transgenres, ceux qui ne se sentent ni homme ni femme. Eux aussi sont légitimes et humains, eux aussi ont le droit d'être sans se retrouver classés de force. Secondement parce que le genre ne constitue pas notre personnalité toute entière. Comment peut-on affirmer d'office que les femmes parlent comme cela, que les hommes agissent comme ceci ?

L'humanité, ce n'est pas 50% de clones d'une sorte, 50% d'une autre ! Notre sexe influe certainement sur qui nous sommes, mais il n'est que l'une des multiples identités qui nous rendent unique, au même titre que nos origines, notre éducation, notre expérience de vie, etc. Comme si chacun de nous était une couleur particulière, née d'une immensité de pigments différents, et en constante évolution.

Egalité et différence

Alors, égalité des sexes ? Oui, nous avons encore du chemin à parcourir dans ce sens. Mais la question est bien plus étendue, car il nous faut parvenir à une égalité de tous les Hommes, de chaque être humain, indépendamment de son sexe, de sa couleur de peau, de son âge !

L'argument souvent opposé à l'égalité, est que cela gommerait nos différences. Or, c'est le contraire, puisque l'égalité et la différence n'agissent pas du tout sur le même plan. L'égalité, c'est donner à chaque vie la même valeur, les mêmes chances et droits de s'épanouir. Elle nous permet alors de vivre pleinement nos différences, sans honte ni restriction. Mais avant de changer les lois, nous devons changer notre pensée...

Pour aller plus loin, un livre : "Le cœur des louves", qui nous conte le passé, les histoires de famille, la complexité et la violence des relations homme/femme.

Le meilleur, c'est que l'auteur, Stéphane Servant, se glisse avec brio dans la peau d'un personnage qui n'est ni de son âge, ni de son sexe.

Eloïse Goffart





Le Brésil : un pays complexe

S'il y avait une chose à retenir de la conférence 'Le Brésil Aujourd'hui' organisée par le Centre culturel d'Ittre dans le cadre de Viva Braz'lttre le 18 juin dernier, c'est le mot 'complexité'.

En effet, à plusieurs moments des échanges avec la salle, les trois conférenciers brésiliens, Peter Passos (politologue), Lucas Melgaço (criminologue) et Juliana Wahlgren (spécialiste des droits de l'homme) ont évoqué la complexité de ce pays immense.

Quelques chiffres sur le Brésil : Le pays est composé de 47% de blancs et de 43% de métis. Les religions présentes sont le catholicisme (64%), le protestantisme (22%), d'autres divinités spirituelles (12%) et 8% de la population se dit sans religion. 170 langues autochtones y sont parlées. Le Brésil a des frontières avec 10 autres pays. C'est la 7ème économie mondiale. Le PIB par habitant est passé, ces dernières années, de 9.000 à 14.000 USD. Alors que la croissance économique était de 1,1% avant 2003 (année de l'arrivée de Lula et d'importantes réformes), elle est passée à 5,7%. Aujourd'hui, avec la

crise économique, la croissance est de 0,9%. 53% de la population fait partie de la classe moyenne et 20% de la classe supérieure.

5,70% du PIB est consacré à l'éducation, avec le projet d'arriver à 10% en 2024. En Belgique, ce taux est de 6,5%. Au Brésil, 93% des enfants fréquentent l'école primaire. Il y a quelques années, ils n'étaient que 6,9% à fréquenter l'université. Ce chiffre est aujourd'hui passé à 13%, mais avec de grandes disparités en fonction des régions : p.e. ils sont 56% à Sao Paolo.

'La Copa para quem ?' est un documentaire réalisé par une belge, Maryse Williquet, qui nous présente les dessous de la coupe du monde (il est disponible sur internet : <http://www.copaparaquem.com/>). Deux extraits de ce documentaire ont été visionnés lors de la conférence. Le premier concerne le tourisme sexuel. Nos

conférenciers se demandent la raison de ce choix pour la réalisatrice belge. Une tentative de réponse est présente dans le mythe que représente la femme brésilienne : le corps presque nu, la beauté, les femmes faciles, l'absence de pudeur, etc. Un préjugé qui a la vie dure : « Le Brésil est un pays complexe. Pourquoi le représenter de manière aussi simpliste ? » se demande Luca Melgaço. « Pourtant, on ne verra jamais des seins nus sur les plages brésiliennes. C'est illégal. Il y a une pudeur qu'on ne trouve pas en Europe. Le Brésil est un pays très catholique et très moraliste. Une partie de ce cliché s'explique certainement par l'image de la femme brésilienne que le cinéma hollywoodien a donné. Quant au culte du corps, avec notamment les interventions de chirurgie esthétique, elles sont nombreuses, mais seulement dans certaines parties du pays, comme à Rio. Mais ce n'est pas une généralité. »

Autre enjeu que l'on rencontre au Brésil, c'est la discrimination et le racisme. Il est certainement pré-

sent au sein de la société, mais d'une manière différente : « Au Brésil, la question raciale est surtout liée à la couleur de la peau, mais pas vraiment à l'origine de la personne. Et malgré l'ascension sociale de certains, la discrimination persiste. C'est un enjeu qu'il faudrait régler, même s'il n'y a que 2 ou 3% de plaintes raciales, la discrimination fait partie du quotidien. »

Le deuxième extrait du documentaire était consacré aux mouvements sociaux qui sont apparus récemment au Brésil (principalement depuis juin 2013) et qui pourraient aussi être la conséquence des améliorations des conditions de vie des Brésiliens : « Si le niveau d'éducation augmente, on aura plus de personnes susceptibles de réclamer et de revendiquer des choses. Et donc une augmentation des mouvements sociaux. » explique Peter Passos. « Mais les mouvements sociaux ne sont pas immédiatement la conséquence de la Coupe du Monde de Football. Ce qui est certain, c'est que la FIFA

(Fédération Internationale de Football) impose ses règles pour la Coupe du Monde. Par exemple, une loi brésilienne interdit la vente d'alcool dans les stades, pour éviter les abus et les débordements. Cette loi a été contournée, et l'alcool est autorisé dans les stades, pour satisfaire Budweiser, un fabricant de bière et sponsor de la FIFA. Autre exemple, la FIFA ne paie pas d'impôts...

Si l'investissement en argent public dans le mondial de football est important, il faut toutefois relativiser, selon les conférenciers : entre 2007 et 2014, l'investissement dans l'éducation au Brésil est 100 fois supérieur au budget pour la coupe du monde. Quant aux mouvements sociaux, ils sont à présent mieux structurés. Avant, les mouvements sociaux étaient principalement composés du Mouvement des Sans Terre et des partis politiques d'opposition. Aujourd'hui, ils se sont élargis à d'autres parties de la population.



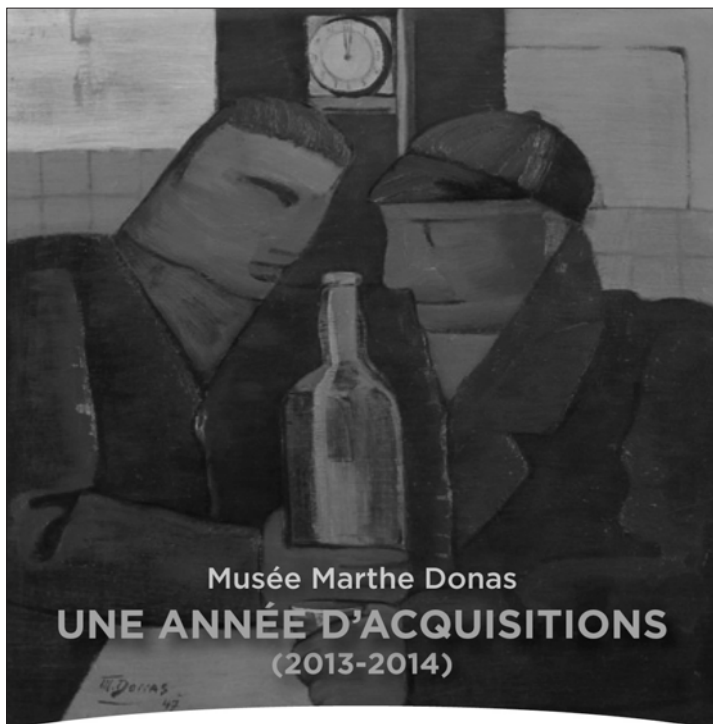
Ludovic Devriendt

Le Musée Marthe Donas expose UNE ANNÉE D'ACQUISITIONS (2013-2014)

Musée Marthe Donas

L'exposition offre au public ittrois et à tous les amateurs d'art l'occasion de découvrir les œuvres acquises par le Musée Marthe Donas depuis un an.

Après un premier don (3 pièces de Mig Quinet offertes par sa fille et mises en avant lors d'un petit hommage à l'artiste en 2013), la générosité spectaculaire de Serge Goyens de Heusch (plusieurs dizaines d'œuvres d'artistes belges du XXe siècle), a entraîné, par un effet boule de neige, d'autres gestes qui ont permis au Musée Marthe Donas de constituer une collection définie selon deux axes principaux: des femmes peintres belges (B. Dubail, M. Quinet, S. Thienpont, G. Van Lange, P. Faignard-Preudhomme, M. Grosjean...); des travaux sur papier de créateurs belges (J. Brusselmans, G. Bertrand, Lismonde, S. Vandercam, R. Somville, F. De Bolle, L. Vinche...).



F. André, M. Antoine, G. Bertrand, J. Brusselmans, M. Carlier, F. De Bolle, M. Donas, B. Dubail, P. Faignard-Preud'homme, P.-L. Flouquet, B. Ghobert, A. Grosemans, M. Grosjean, F. Holley-Trasenster, S. Jung, J. Lacomblez, Lismonde, L. Mondry, J. Muller, M. Quinet, C. Rolet, G. Simons, R. Somville, S. Thienpont, S. Vandercam, G. Van Lange, W. Van Overstraeten, L. Vinche.

Exposition du 9 août au 7 septembre 2014.

Ouverte les samedis et dimanches de 14h à 18h ou sur rendez-vous (0471/21 63 88)

Musée Marthe Donas

36, rue de la Montagne - 1460 Ittre
www.museemarthedonas.be - info@museemarthedonas.be

Avec le soutien et la collaboration de la Fédération Wallonie/Bruelles, de la Province du Brabant wallon et de l'Échevinat de la Culture d'Ittre

Des dépôts conclus avec la Fédération Wallonie-Bruelles et la Province du Brabant Wallon ainsi qu'un achat par le musée lui-même nous donnent l'opportunité de présenter diverses facettes de la production de Marthe Donas.

LES BELLES SOEURS d'Eric Assous THÉÂTRE

SAM 23/08 À 21H,
par le Théâtre des Galeries



Lieu : parking derrière l'administration communale (Ittre)
En cas de pluie, le spectacle se jouera en salle (lieu à confirmer)

L'EXTRAVAGANT VOYAGE DU JEUNE ET PRODIGIEUX T.S. SPIVET CINÉMA

JEU 28/08 À 21H30
Parvis de l'église de Virginal
(Rue du Centre)



Infos + réservations

Centre culturel d'Ittre :
067/64 73 23
www.ittreculture.be
info@ittreculture.be



Stages

Corta jaca Club de danse

C'est avec grande fierté que nous fêtons nos vingt ans d'existence en temps que « CLUB DE DANSE DE SALON » dans notre (votre) village.

La danse de salon ?

Elle est à la fois sport et loisir pratiquée dans les divers moments de la vie sociale, professionnelle et familiale.

Notre club est là pour vous aider à découvrir le monde de la danse.

Nous mettons à votre disposition les moyens d'apprendre et de pratiquer sereinement la danse de salon.

Une bonne ambiance et une bonne humeur seront au rendez-vous lors des cours et des entraînements.

Qu'allez-vous danser ?

Au bout de la première année, vous aurez assimilé : le rock, le jive, le tango, le cha-cha, les valse anglaises et viennoises, le quick step, la rumba, la salsa et vous aurez également appris quelques danses modes.

Tout cela dans un climat d'amusement et de divertissement.

FAITES LE PREMIER PAS (de danse) POUR UN BON RESULTATLE CLUB VOUS Y AIDERA.

Soirée « Portes Ouvertes » :

- le 15 septembre 2014 à 19h30
-Salle communale de Haut-Ittre
Rue des Hauts du Ry Ternel 13
1461 Ittre

SOYEZ TOUTES ET TOUS LES «BIENVENUS»

Infos + réservations

Corta Jaca
067/64.93.91
067/63.66.87
067/63.66.46 ou sur le site cortajaca@skynet.be

Stage BIEN-ÊTRE d'été

DU 18 AU 22 AOÛT.
VOS ENFANTS DE 4 À 12 ANS SONT LES BIENVENUS!

Dans le très beau cadre verdoyant et champêtre des Palombes à Ittre Terre glaise, peinture, travail du bois, cuisine, cirque, nature et djembé

Que du BONHEUR en perspective! La participation aux frais est de 22 euros par jours ou 100 euros par semaine.

Collations comprises.

Il faut apporter son pique-nique, une paire de bottes et des sandales de gymnastique.

Renseignements et inscriptions

Infos + réservations

Le Retour des Palombes
Christine Grégoire
0479449578 ou christinegregoire7@gmail.com
54, rue du Vieux Pavé d'Asquempont 1460 Ittre

Ittre -Virginal : à 10 minutes de Braine-le-Comte, Nivelles, Tubize

STAGES pour adultes Eté 2014

DESSIN ET PEINTURE

3 jours de 10H à 17H

Juillet (25,26et27/7) et Août (25,26et27/8)

Un art à la portée de tous : apprendre à voir avec le « cerveau droit » (l'œil de l'artiste)!



« De l'observation à l'interprétation » (nature et paysages)

Techniques variées : fusains, pastels, aquarelles, encres, brou de noix, gouaches, acryliques, etc...

Renseignements et inscriptions : ASBL ART et PEDAGOGIE
Rue Maurice Brancart 5 - 1460 ITTRE/VIRGINAL

Tél. 0495/89.99.54 E Mail : art.pedagogie@scarlet.be Prix : 120 euros

Atelier "Son et Souffle"



proposé par Julien et Reynald Halloy

Où ? Centre Prana
Rue des Rabots, 35 1460 Ittre
Quand ?
Le dimanche 7 septembre à partir de 13h

Convaincu de l'importance thérapeutique du son et de la voix sur le " Corps-Esprit ", Julien Halloy et Reynald Halloy propose en association un atelier original au travers d'une pratique spécifique du Yoga du Souffle (Pranayana), de l'ostéopathie (approche des sphères diaphragmatiques) et de la voix (chant vibratoire et harmonique). Cet atelier est proposé à toute personne désirant ouvrir son champ d'expérience au domaine subtil du son, du souffle et de la respiration consciente. Il n'est pas nécessaire d'avoir déjà pratiqué le yoga ou le chant pour participer à ces ateliers

Infos + réservations

SOLEILUNE asbl
soleilune21@gmail.com
32 484 593 173

Le Retour des Palombes vous a concocté un bien joli programme d'activités pour la rentrée!

✓ POUR ENFANTS APRÈS L'ÉCOLE

Le lundi à l'école communale d'Ittre*

Un cours de RYTHMES ETHNIQUES pour les enfants 3 à 4 ans de 15h30 à 16h et pour les enfants de 5 à 8 ans de 16h à 17h

Un cours de DJEMBE pour les enfants de 9 à 12 ans de 17h à 18h

Le mercredi dans la salle de gymnastique de l'école communale d'Ittre*

Un cours D'INITIATION AUX ARTS DU CIRQUE pour les enfants de 4 à 12 ans
NOUVEAU!!! Un cours de PSYCHOMOTRICITE pour enfants de 2 ans et demi à 6 ans

Le jeudi Aux Palombes de 15h30 à 17h*

NOUVEAU !!! Un atelier BOIS ET TECHNIQUES OUBLIEES
Pour les enfants de 5 à 10 ans de 15h30 à 17h.

*Ces activités commenceront à la mi-octobre dans le cadre des activités extrascolaires.

Les inscriptions se feront via l'administration communale d'Ittre

Pendant les vacances d'automne, d'hiver, de printemps et d'été

Des stages « BIEN- TRE » (cirque, terre glaise, peinture, nature, yoga, cuisine, bois et djembé)

✓ POUR LES ADULTES

Le lundi soir à partir du 22 septembre 2014

Un cours de DJEMBE pour débutants de 18h15 à 19h15

Un cours de DJEMBE pour confirmés de 19h20 à 20h20

Local de garderie de l'école communale d'Ittre

Des ateliers OENOLOGIE Des stages DE DESSIN D'APRES MODELE VIVANT

Voici quelques explications concernant nos deux nouvelles activités.

Un atelier bois et techniques oubliées ?Original, non?
Mais que vont y faire les enfants?

Cette activité, destinée aux enfants de 5 à 10 ans, aura des objectifs créatifs mais aussi relationnels et environnementaux. Votre enfant pourra apprendre à s'exprimer à l'aide de diverses techniques manuelles et artistiques et apprendra à manier les outils nécessaires à l'assemblage de pièces en bois et divers matériaux s'y associant (marteau, colle à bois, pince,...).

Au programme :

- Apprentissage des techniques de bases tels que le ponçage le clouage, le collage et la peinture du bois.

- Assemblage de bois sur surfaces planes (réalisations abstraites et réalistes).

- Assemblage de bois en volume (réalisations abstraites et réalistes).

- Association d'éléments de la nature au fil des saisons et utilisation de matériel de récupération (réalisations abstraites et réalistes).

- Œuvres et activités collectives basées sur nos différences et leurs apports.

Nous leur proposerons également des techniques artistiques peu communes tel que

l monotype, les assemblages de papiers en volume.

Une fois les techniques de bases maîtrisées, les activités varieront en fonction de

L'intérêt des enfants et de leurs vécus.

Nous travaillerons dans un esprit sécurisant, convivial et naturel en privilégiant le matériel de récupération et les « trésors » de la nature.

Afin d'assurer une sécurité et une présence adéquate, l'atelier accueillera 10 enfants maximum.

La séance de psychomotricité pour vos p'tits loups

La séance de psychomotricité est un espace-temps privilégié où nous accueillerons l'enfant tel qu'il est dans ses actions et ses productions. Nous serons présents à côté de lui, témoins et miroir de son jeu.

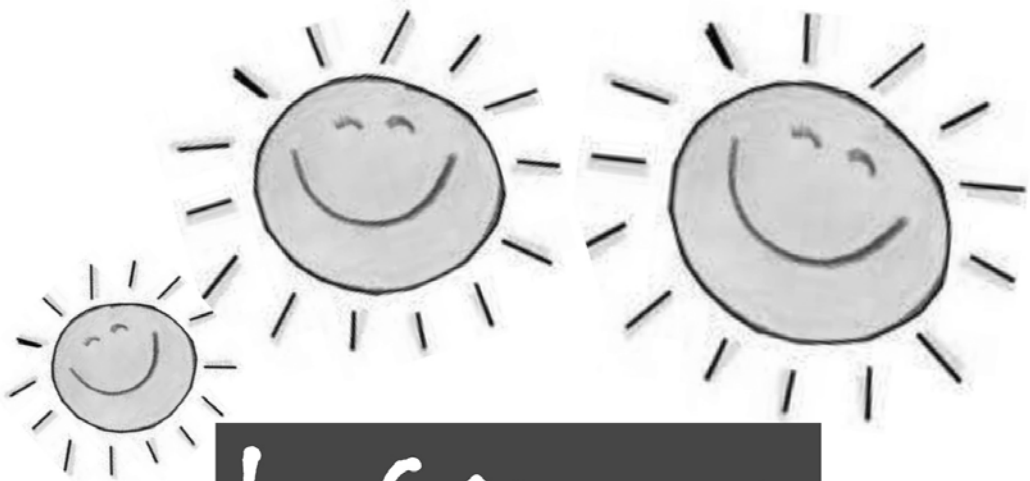
Par notre attitude et notre langage, nous permettrons à l'enfant de prendre conscience de son être, de cheminer vers l'autonomie, la sociabilité, la communication, la pensée cognitive et la créativité.

Les séances démarreront par un jeu d'éveil corporel, pour se transformer en espace de productions spontanée pour terminer par une séance de relaxation à l'écoute de son corps et de sa respiration.

Les séances tendent à favoriser autant la mobilité que la qualité de l'immobilité, qui permettent à l'enfant une meilleure gestion de son être.

Infos + réservations

Le Retour des Palombes
Christine Grégoire
0479449578 ou christinegregoire7@gmail.com
54, rue du Vieux Pavé d'Asquempont 1460 Ittre



Les Goûters verts

redémarrent
le jeudi 18 septembre 2014

- * tous les jeudis de 15h15 à 18h00
- * animations nature pour enfants de 4 à 9 ans
- * prise en charge de l'enfant à la sortie de l'école (Ecole Communale et Ecole Libre d'Ittre)
- * partage d'un goûter «santé» (assuré par l'ASBL)
- * 1 demi-heure de suivi des devoirs (étude accompagnée)

Lieu d'accueil : Espace Bauthier

36 rue de la Montagne à Ittre

Tarifs : 9,50 €/jeudi, goûter compris

(activité reconnue par l'ONE : déduction fiscale autorisée à raison de 11€ max/jour/enfant)

Infos et inscriptions : LES ATELIERS DU RAYON VERT ASBL

0497/44 84 44

ateliersdurayonvert@gmail.com

Pourquoi venir aux Goûters verts ? Parce que jouer dehors est un plaisir à redécouvrir, une habitude à retrouver

En 2011, l'UNICEF a demandé aux enfants ce dont ils avaient besoin pour être heureux, et les trois premières réponses ont été: "DU TEMPS" (particulièrement avec leur famille), "LES AMITIES" et, ce qui est très révélateur, "LE DEHORS".

La nature : une nécessité vitale pour la santé

Cela n'a rien d'étonnant parce qu'aujourd'hui, on ne compte plus les études scientifiques qui démontrent que l'accès à la nature est une nécessité vitale pour la santé physique et psychique de l'être humain (et des enfants plus particulièrement) surtout lorsque cette mise au dehors est associée à des jeux libres et spontanés. En invitant les enfants à jouer dehors, nous leur offrons la possibilité de développer leur sens de la liberté, d'indépendance et de force intérieure. Ils deviennent plus confiant en eux. Ils sont moins stressés.

6 bonnes raisons pour laisser jouer nos enfants dehors

Pour vous convaincre, je ne pourrais mieux dire que ce que la Gazette des Terriers a écrit dans son cahier technique n°128:

- la nature est un espace de liberté où l'enfant peut faire ses propres expériences et donner libre cours à son imagination;

- la nature stimule l'activité physique, émotionnelle et intellectuelle : on s'y défoule tout en se créant des souvenirs inoubliables; on émet des hypothèses sur toutes les découvertes qu'on y fait;

- la nature est un lieu de socialisation: C'est un endroit pour apprendre à jouer en groupe, pour communiquer, pour échanger et partager avec d'autres des moments magiques. Le contact avec la nature développe chez l'enfant le respect de l'autre et du vivant;

- la nature est un lieu réel et non virtuel : on y expérimente les choses en vrai. Pas à travers un écran. On peut toucher, goûter, sentir. Pas juste regarder.

- la nature est un lieu propice à la contemplation : on peut y flâner, lézarder au soleil ou passer des heures à observer les petites bêtes "juste pour le plaisir".

- la nature est bonne pour la santé car elle nous aide à renforcer nos défenses immunitaires.

Comme le défend Louis Espinassous, on peut apprendre avec sa tête, mais on ne peut pas comprendre sans tout son être "psycho-corporel". En faisant bouger, marcher, courir, grimper nos enfants, en les laissant construire dans la nature, ils apprendront mieux, ils souffriront moins, ils aimeront plus la vie et les autres.

Par une approche éco-pédagogique centrée sur la construction de l'autonomie de l'enfant, l'animation Les Goûters verts est une

des manières de permettre aux enfants de jouer dehors après l'école et de profiter de tous les bienfaits de la nature qui les entoure.

Ce n'est évidemment pas la seule! Vous pouvez aussi agir de votre côté, seul ou en famille. Alors, en semaine ou le week-end, chez vous ou chez des amis, dans la rue, au jardin, dans un parc, en forêt, à la mer ou en Ardennes, où que vous soyez, n'hésitez pas : INVITEZ VOS ENFANTS DEHORS ET OFFREZ-LEUR DE LONGS MOMENTS DE NATURE !

Nathalie, animatrice des Goûters Verts

Les Goûters verts : Animation nature pour enfants de 4 à 9 ans le jeudi de 15h15 à 18h à l'Espace Bauthier à Ittre

Renseignements auprès des Ateliers du Rayon vert asbl: 0497/44 84 44 ateliersdurayonvert@gmail.com

Sources :
- dans "Pourquoi les parents devraient laisser leurs enfants tranquilles", de Jay Griffiths - www.contrepoints.org/société
- www.archpediatrics.com : "Resurrecting Free Play in Young Children - Looking Beyond Fitness and Fatness to Attention, Affiliation, and Affect", de Hillary L. Burdette, et Robert C. Whitaker
- Louis Espinassous, Magazine Symbiose Automne 2013.



Vous cherchez un cours d'anglais ou de néerlandais ? Le CLI propose une nouvelle session dès le 6 octobre 2014. Des cours pour adultes et étudiants

Ces cours sont donnés par des professeurs confirmés qui dans une ambiance familiale, sympathique et détendue appliquent une pédagogie individualisée en fonction des connaissances de chacun. Les niveaux "débutant" et "plus confirmé" sont possible mais nous n'ouvrons une session que s'il y a un minimum de 8 élèves par cours.

La session comprend 22 séances à raison de 2 heures par semaine regroupées en une seule soirée (de 19h30 à 21h30) ou une matinée de 9h30 à 11h30, le samedi matin. (Horaires à confirmer en fonction des professeurs). Les cours sont suspendus durant les congés scolaires.

Informations pratiques :

Session d'Octobre 2014 à Mai 2015 à raison de 22 séances de 2 heures
Tarifs : 185€ / 22 séances

Pour ceux qui souhaitent nous rencontrer avant de s'inscrire, une séance d'information est programmée le lundi 22 septembre 2014 à 19h à l'Espace Bauthier, 36 rue de la Montagne à Ittre.

Infos + réservations

Centre culturel d'Ittre :
067/64 73 23
www.ittreculture.be
nathalie@ittreculture.be

Stage Tennis de Table

Palette Ry-Ternel

Salle Communale de Haut-Ittre - du 25 au 29 août 2014

Où ? Palette Ry-Ternel

Les Hauts du ry ternel, 13, 1461 Haut-Ittre

Horaires : De 9h à 16h30

Garderie : de 8h30 à 9h et de 16h30 à 17h

Pour qui ? Enfants de 7 à 16 ans

Prix ? 50€

Que faut-il apporter ?

- Sa bonne humeur et son sourire ;-)
- Son pique-nique
- Raquette non obligatoire (nous prêtons le matériel)
- Etre en tenue de sport (obligatoire !)

Philosophie du stage : Faire découvrir le Tennis de Table de façon ludique aux débutants, le tout dans un esprit convivial qui caractérise le Tennis de Table

Encadrement : Fabio Tuzzato - Régent en Education Physique
Michaël De Leener - Régent en Education Physique



Renseignements et inscriptions chez
Michaël De Leener
0476/62.43.75 - michaeldeleener@gmail.com

En collaboration avec



et la Commune d'Ittre



Balade nocturne

LE SAMEDI 23 AOÛT À 20H00 au départ de la salle polyvalente de Virginal, une balade nocturne. Apportez votre éclairage mais pas à la flamme.
contact : 067/647413



Culture

IttreCultureS

Une nouvelle saison culturelle se prépare !

CONTE & LITTÉRATURE
EN BRABANT WALLON



HEPTONE

Musée
Marthe Donas



Ittre dispose d'un réseau intense de programmateurs – opérateurs culturels. Le Centre Culturel coordonne depuis quelques années la brochure «Ittre CultureS» qui réunit les événements mis en place par 7 opérateurs culturels ittrois : Le Théâtre de la Valette, l'Heptone, l'Etable d'Hôtes, le Musée Marthe Donas, la Maison du Conte et de la Littérature, le Centre Culturel d'Ittre et un revenant La Chapelle de Verre ! Après une petite période de transition ils ont à nouveau intégré le réseau. 45 événements culturels en 4 mois ! L'Echevine de la Culture d'Ittre, Hélène De Schoutheete, peut se frotter les mains : quelle offre culturelle diversifiée et de qualité ! Voici en avant-première les dates de septembre. A vos agendas ! La brochure Ittre CultureS vous parviendra fin août !

Luc Schoukens

Du 9 août au 7 septembre 2014
Musée Marthe Donas et Espace Bauthier



Entrée gratuite pour tous les ittrois
Autre public : 3 €

Une année d'acquisitions (2013-2014)



L'exposition organisée du 9/8 au 7/9/2014 par le Musée Marthe Donas offre au public ittrois et à tous les amateurs d'art l'occasion de découvrir les œuvres acquises par le Musée depuis un an : des dépôts, un achat et un ensemble de dons. S. Goyens de Heusch, la fille de Mig Quinet et d'autres généreux donateurs ont rendu possible la constitution d'une collection définie selon deux axes principaux : des femmes peintres belges (B. Dubail, S. Thienpont, G. Van Lange...) et des travaux sur papier de créateurs belges (J. Brusselmans, G. Bertrand, Lismonde, F. De Bolle...) Les samedis et dimanches de 14h à 18h. Les autres jours sur rendez-vous : 0471/21 63 88

Dimanche 7 septembre 2014 à 17h00
Heptone

Entrée : 10 €,
8 € (étudiant ou prévente)

Natacha Wuyts & Charles Loos (Vocal Jazz)



"Quand Natacha Wuyts rencontre Charles Loos, dès les premières notes la magie agit. Leurs musicalités se marient dans un tourbillon d'émotions, de mélodies profondes et de partage. Le duo vous emmène dans différents univers musicaux avec légèreté et sensibilité, le swing de Natacha se mêlant avec bonheur aux sonorités et au style si particulier de Charles " (Le Soir) Sur scène, leur répertoire brasse large : entre les standards rarement joués ou alors traités de manière insolite, se glissent des compositions tour à tour en anglais et en français. Natacha Wuyts : chant / Charles Loos : piano.

Samedi 13 septembre 2014 à 18h00
L'Etable d'Hôtes

Entrée : Entrée libre et gratuite !

Dixième Anniversaire de L'Etable d'Hôtes !



Dix ans déjà ! Comme le temps passe vite, quand on s'amuse ! Dix ans de tables d'hôtes, de fêtes, de concerts, d'activités culturelles ou solidaires, de belles rencontres et de joies partagées ! La Fanfare "Jour de Fête" viendra nous refaire danser ! (ils ont inauguré l'Etable d'Hôtes avec nous le 18 Septembre 2004 ...) Et la Soirée sera dansante jusqu'au bout de la nuit ! Animation : Lady Djett ! Possibilité de restauration "maison" à prix doux ...

Vendredi 12 et samedi 13 septembre 2014
Tour de Samme asbl

Entrée : 10 €, 8 €
(adulte/étudiant ou prévente)

Festival Tour de Samme - à l'Ecluse 5F d'Ittre



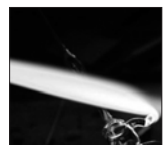
Un festival de musique, d'événements multiculturels, d'échange de cultures et de liens humains, ouvrant les portes de la Création et de l'Innovation. Cette 3ème édition se déroulera cette fois sur 2 jours dans un univers visuel très particulier, inspiré de l'atmosphère du cirque et du cabaret. Le festival laissera libre cours à l'expression des artistes présents : concerts, conférences, spectacles et ateliers interactifs. Fanfares, animations circassiennes, théâtre, jeux, détente et stands participatifs assureront l'animation des espaces hors de la scène musicale. Pour les grands mais aussi pour les enfants et les plus jeunes. Une fête conviviale à découvrir seul, entre amis ou en famille.

Samedi 13 et dimanche 14 septembre 2014 de 10h à 18h
La Chapelle de Verre Fauquez

Entrée : 12 €
(sur réservation)

Réouverture lors des Journées du Patrimoine

Exposition Davies et concert The Jazz Station Big Band (samedi soir)



Après 9 mois d'interruption, la Chapelle de Verre fête ce week-end sa réouverture tout en fanfare ! Ce sera l'occasion d'admirer la collection des objets en verre de Fauquez, d'assister à la projection du documentaire " Bien Travailler - Bien s'amuser : l'utopie selon Arthur Brancart " d'Olivier Vandersleyen, ainsi qu'aux démonstrations de Thomas Davies, le fileur de verre, et de venir écouter (sur réservation) le fameux The Jazz Station Big Band, le samedi en soirée.

THOMAS DAVIES, FILEUR DE VERRE

Le verre filé est une technique qui utilise l'étirement à chaud de longues baguettes de verre coloré pour créer des objets souvent décoratifs comme les perles de verre. Thomas utilise aussi la technique du verre soufflé pour créer ses objets et petites sculptures, à découvrir lors de passionnantes démonstrations.

THE JAZZ STATION BIG BAND

Fondé en septembre 2006 à l'initiative de Michel Paré, trompettiste, professeur dans la section jazz francophone du Conservatoire de Bruxelles, l'orchestre fut accueilli en résidence par la Jazz Station à St-Josse dès sa création. L'orchestre a dès lors développé son propre répertoire de compositions et arrangements originaux ainsi qu'une personnalité qui lui est propre, aboutissant en 2011 à l'enregistrement d'un premier CD sorti sous le label Igloo Records. Parallèlement à ce répertoire, l'orchestre a aussi développé des projets sur la musique de Charles Mingus et Thelonious Monk tout en se lançant dans des compositions et arrangements originaux avec la chanteuse Chrystel Wauthier.

Dimanche 14 septembre 2014 à 17h00
Heptone

Entrée : 10 €,
8 € (étudiant ou prévente)

Pinto (JAZZ)



PINTO est un groupe de jeunes musiciens basés à Bruxelles. Emmenés par Margaux Vranken, pianiste et compositrice, ils proposent une musique fraîche, énergique et lumineuse. Leurs influences vont de Ralph Towner à Pat Metheny, en passant par Esperanza Spalding et Egberto Gismonti. Margaux Vranken : piano, voix, compositions / Florent Jeuniaux : guitare électrique / Vincent Cuper : basse électrique / Samy Wallens : batterie

Mardi 16 septembre 2014
Palais de Plume - Centre Culturel

Entrée : Tarif plein : 20 € / Tarif Senior : 16 €
Tarif réduit : 10 € / Art 27 : 1.25 €
Moins de 12 ans gratuit/repas-concert 50 €
(sur réservation uniquement)

Le Quatuor Ebène, Festival de Wallonie



Aucun doute, le Quatuor Ebène est aujourd'hui l'ensemble le plus polyvalent de la scène internationale du quatuor à cordes. C'est avec goût et intégrité qu'ils voltigent d'un univers à l'autre et n'en finissent pas de surprendre par leur jeu convainquant et leur apparition charismatique. On ne peut échapper à la magie de ces chefs-d'œuvre ! Ces quatre Français ont de la classe. Leurs concerts ont un élan tout particulier qui sied si bien à la musique de chambre moderne.

Dimanche 21 septembre 2014 à 16h00
Heptone

Entrée : 10 €,
8 € (étudiant ou prévente)

16h : Nicolas V.O. - 17h30 : Mathieu Thonon (chanson française)



Nicolas V.O. a sorti son premier album "Dans l'air" en mars 2013. Ses compositions sont influencées par Bashung, Souchon, Gainsbourg, Brel... qu'il écoute depuis toujours. Ses textes sont instinctifs, sociaux, cyniques, parfois drôles, à ne pas prendre qu'au premier degré. Nicolas V.O. : chant, guitare, textes et compositions / Jérôme Van Den Bril : guitare
Mathieu Thonon, Bruxellois trentenaire, est pianiste, auteur, compositeur et interprète. Mathieu est le fils de Manu Bonmariage. Il vient de publier son premier album : De beaux lendemains. Ce disque reflète autant l'émerveillement d'un jeune père face à la maternité que les déceptions d'un homme face à un monde qui s'autodé-truit, aveuglé par la cupidité. Influences : Franck Monnet, Emily Loizeau, Brigitte Fontaine, Mathieu Boogaerts, Jacques Higelin, Jacques Dutronc, Thomas Fersen, J-P Nataf.
Mathieu Thonon : chant, clavier, textes et compositions / Benoît Minon : guitares / Sébastien Taminiau : contrebasse, basse, violon / Antoine Thonon : batterie, beatbox

21 septembre 2014 à 17h00

Musique class'lttre asbl (Haut-Ittre, Ittre, Virginal)

Entrée : 5 €

L'Orgue, instrument-Roi



Une conférence illustrée d'extraits musicaux proposée par Jean-Marc Onkelinx, diplômé de l'Académie Grétry et du Conservatoire Royal de Musique de Liège, guitariste-conférencier et professeur d'histoire et d'Esthétique à l'Université du Troisième âge, chargé du cours d'Audition commentées du Conservatoire royal de Liège.

Une découverte assurément riche et passionnante car Jean-Marc Onkelinx est passé Maître dans l'art de captiver son auditoire.

En l'espace Bauthier, rue de la Montagne 36 (Ittre). Parking circulaire au bas de la rue de la Montagne- navettes à partir de 16h30.

Du 25 septembre au 26 octobre 2014

Théâtre de la Valette

Entrée : 10 €, 8 €, 5 €, gratuit pour les abonnés
(adulte/senior/étudiant)

Au bout du désert (Comédie) de Xavier Percy



... Mauritanie Une Jeep en panne au milieu des dunes ... et un soleil de plomb. Le père, vieux baroudeur, tente une réparation. Le fils, jeune économiste ambitieux, l'observe de loin, dubitatif et inquiet. A mille lieux de notre monde "civilisé" s'engage une confrontation où la liberté, la haine, l'amour, la vie et la mort s'entremêleront. Avec : Léonil Mc Cormick et Bernard D'outremont Mise en scène : Xavier Percy

27 et 28 septembre 2014

Centre Culturel d'lttre

Fête de la Saint Rémy - "C'est du belge"



Le dernier week-end du mois de septembre, la Place St Rémy est chaque année le théâtre d'une multitude d'animations. Cette fête villageoise et familiale veut valoriser les associations, proposer un maximum d'activités pour les enfants et créer une ambiance de rencontre et de détente. Cette année, la Belgique sera à l'honneur puisque le thème, "C'est du belge", invite chaque association à vous faire découvrir les richesses du patrimoine belge. Plus de 30 associations et de multiples brocanteurs et artisans font revivre l'ancien centre géographique de la Belgique au rythme d'informations, spectacles de rue, animations et jeux pour enfants, de concerts, de dégustations, de soirée dansante, de repas et tavernes.

Samedi 27 septembre 2014 à 20h30

Heptone

Entrée : 10 €,
8 € (étudiant ou prévente)

Cinéma "La terre amoureuse" de Manu Bonmariage



Manu Bonmariage est un réalisateur belge. Après des études en sciences communicationnelles à l'IHECS à Bruxelles, il travaille comme caméraman de long métrage et de fiction, et comme caméraman reporter à la RTBF où il devient réalisateur. Il enseigne également le reportage à Louvain-La-Neuve. Adepté du cinéma-vérité, il est le père spirituel de l'émission TV Strip-Tease. Il a réalisé une cinquantaine de documentaires ainsi qu'un long métrage de fiction Babylone en 1990. Après le film, débat en présence du réalisateur.

Dimanche 28 septembre 2014 à 17h
Heptone

Entrée : 10 €,
8 € (étudiant ou prévente)

World Jazz "Oak Tree"



Leur musique est aujourd'hui au carrefour de leur background et de leurs intérêts respectifs, nourrie de musique classique, de jazz, de musique des Balkans,

de musiques du monde et de toute la mouvance d'improvisation libre. La singularité de cette formation de musiciens et ses recherches sonores donnent naissance à des textures, des couleurs qui se mélangent, se fondent, s'enrichissent et surprennent. Utilisant leurs instruments de manière parfois alternative, ils inversent parfois aussi les rôles définis communément... OakTree invite au voyage dans un univers sensible et créatif, ludique et passionné, tantôt dynamique, tantôt berçant, aventureux et décalé à ses heures, en funambule généreux qui souhaite faire danser et titiller l'imaginaire du public. Anemie Osborne : violoncelle / Thibault Dille : accordéon / Sarah Klens : chant.

CONTACT

● **Centre Culturel d'lttre, CLI**

(Coordination)
36 rue de la Montagne
1460 Ittre
067/64 73 23
info@ittreculture.be
www.ittreculture.be

● **Chapelle de Verre**

100 rue A Brancart
1460 Fauquez
067/64 88 93
Infos : 06764 88 93
reservation@chapelleverre.be
info@chapelleverre.be
www.chapelleverre.be

● **Heptone**

7 rue Haute - 1460 Ittre
0488/476 905
heptone@hotmail.be
www.heptone.com

● **L'Etable d'Hôtes**

4B rue de Tubize
1460 Virginal
067/78 06 70
letable@letabledhotes.be
www.letabledhotes.be

● **Maison du Conte**

36 rue de la Montagne
1460 Ittre
0493/196 528

● **Musée Marthe Donas**

36 rue de la Montagne
1460 Ittre
0471/216 388
info@museemarthedonas.be
www.museemarthedonas.be

● **Théâtre de la Valette**

13 rue Basse
1460 Ittre
067/64 81 11
lavalette@skynet.be
www.lavalette.be

● **Musique Class'lttre**

carine.de.lichtervelde@skynet.be
0475/44 81 90



Calendrier

MOIS D'AOÛT 2014

Du samedi 09 Août 2014 au dimanche 07 Septembre 2014

Exposition «Une année d'acquisitions» (2013-2014)

Musée Marthe Donas et Espace Bauthier
Rue de la Montagne 36 - 1460 Ittre
Org : Musée Marthe Donas et Echevinat de la Culture
Infos : 0471/21 63 88

Du jeudi 14 Août 2014 au vendredi 15 Août 2014

PROCESSION NOTRE-DAME LE 15/8 à 10h00

Terrasses, loges foraines et rencontres conviviales

Vendredi 15 août 2014 à 14:00

Equirencontre TREK Rassemblement de cavaliers et meneurs (attelages)

À la Ferme du Pré
Rue de la Ferme du Pré
1461 Haut-Ittre
Org : les Flocons
Infos : 0475/66.55.60
www.equirencontre.eu

Samedi 16 août 2014 à 19:00

Concert Greg Cardess Quartet Concert rock et blues précédé d'un souper facultatif

À la Ferme du Pré
Rue de la Ferme du Pré
1461 Haut-Ittre
Org : les Flocons
Infos : 0475/66.55.60
https://www.facebook.com/events/325472087617076/

Samedi 23 Août 2014 - 21:00

Théâtre en plein air "Les belles sœurs" par le Théâtre des Galeries

Parking de l'Administration communale
Rue Planchette, 4 - 1460 Ittre
Org : Centre Culturel d'Ittre en partenariat avec l'Echevinat de la Culture
Infos : 067/64.73.23
info@ittreculture.be
www.ittreculture.be

Samedi 23 Août 2014 - 20:00

Balade de nuit dans le cadre de la Nuit des Chauves-souris

Salle polyvalente de Virginal
Quartier du Tram
Org: El Tourniket
Infos : Jacques Vanderlinden

067/64.74.13
el-tourniket@hotmail.com
www.el-tourniket.com

Jeudi 28 Août 2014 - 21:30

Ciné plein air "L'extravagant voyage du jeune et prodigieux T.S. Spivet"

Parvis de l'Eglise
Rue du Centre - 1460 Virginal
Org: Centre Culturel d'Ittre en partenariat avec l'Echevinat de la Culture et le Patro de Virginal
Infos : 067/64.73.23
info@ittreculture.be
www.ittreculture.be

Vendredi 29 Août 2014 - 21:00

Solo de magie - Philippe Lelouchier

L'Etable d'Hôtes
Rue de Tubize, 4b - 1460 Virginal
Org: L'Etable d'Hôtes
Infos : 067/78.06.70
letable@letabledhotes.be
www.letabledhotes.be

Du Samedi 30 Août 2014 au Dimanche 31 Août 2014

Kermesse de Virginal

Centre du village de Virginal
Org: ASBL Virginal en fête
Infos : 0473/42.68.86

MOIS DE SEPTEMBRE 2014

Du Samedi 09 Août 2014 au Dimanche 07 Septembre 2014

Sa et Di de 14h à 18h

Exposition "Une année d'acquisitions"

Espace Bauthier
Rue de La Montagne, 36 -1460 Ittre
Org : Musée Marthe Donas et Echevinat de la Culture
Infos: 0471/21 63 88

Dimanche 07 Septembre 2014 - 17:00

Natacha Wuyts et Charles Loos (vocal Jazz)

Heptone
Rue Haute 7 - 1460 Ittre
Org : Heptone
Infos : 0488/476 905
heptone@hotmail.be
www.heptone.com

vendredi 12 Septembre 2014 - 18 :00

Samedi 13 Septembre 2014 - 12 :00

Festival de la Tour de Samme

A l'écluse 5 F d'Ittre
Org : Tour de Samme asbl
Infos : www.tourdesamme.com

Samedi 13 Septembre 2014 - 18:00

Dixième anniversaire de l'Etable d'Hôtes L'Etable d'Hôtes

Rue de Tubize, 4b - 1460 Virginal
Org: L'Etable d'Hôtes
Infos : 067/78.06.70
letable@letabledhotes.be
www.letabledhotes.be

Samedi 13 Septembre 2014 et dimanche 14 Septembre 2014 de 10 :00 à 18 :00

Réouverture lors des journées du Patrimoine

Exposition Davies et concert The Jazz Station Big Band (samedi soir)
La Chapelle de Verre
Rue A. Brancart 100 - Fauquez
Org : La Chapelle de Verre
Infos : 06764 88 93
reservation@chapelleverre.be
info@chapelleverre.be
www.chapelleverre.be

Dimanche 14 Septembre 2014 - 10:00

Journée "Jardins ouverts à tous"

Entité d'Ittre
Org: SITI (Syndicat d'Initiative et de Tourisme d'Ittre)
Infos : 067/64.87.74
siti.ittre@skynet.be
www.siti.ittre.be

Dimanche 14 septembre 2014 - 17:00

Pinto (Jazz)

Heptone
Rue Haute 7 - 1460 Ittre
Org : Heptone
Infos : 0488/476 905
heptone@hotmail.be
www.heptone.com

Lundi 15 Septembre 2014 - 19:30

Soirée "portes ouvertes" du club de danse Corta-Jaca

Salle communale de Haut-Ittre
Org: Corta-Jaca club de danse
Infos : - 067/64.93.91
cortajaca@skynet.be

Mardi 16 Septembre 2014 - 20:00

Le Quatuor Ebène (Festival de Wallonie)

Palais de Plume
Rue Haute 8 - 1460 Ittre
Org: Centre Culturel d'Ittre
Infos : - 067/64.73.23
info@ittreculture.be
www.ittreculture.be

Dimanche 21 Septembre 2014 - 16 :00

Nicolas V.O.

Dimanche 21 septembre 2014 - 17 :30
Mathieu Thonon (chanson française)

Heptone

Rue Haute 7 - 1460 Ittre
Org : Heptone
Infos : 0488/476 905
heptone@hotmail.be
www.heptone.com

Dimanche 21 Septembre 2014 - 17:00

Conférence "L'Orgue, instrument - roi" Menée par Jean-Marc Onkilinx (musicologue)

Espace Bauthier
Rue de La Montagne, 36 -1460 Ittre
Org: Musique Class'Ittre
Infos : 0475/44.81.90
carine.de.lichtervelde@skynet.be

du Jeudi 25 Septembre 2014 au dimanche 26 octobre 2014

Au Bout du Désert (comédie) de Xavier Percy

Théâtre de la Valette
13 Rue Basse - 1460 Ittre
Org : Théâtre de la Valette
Infos : 067/64 81 11
lavalette@skynet.be
www.lavalette.be

Samedi 27 septembre 2014 - 20:30

Cinéma : «La Terre amoureuse» de Manu Bonmariage

Heptone
Rue Haute 7 - 1460 Ittre
Org : Heptone
Infos : 0488/476 905
heptone@hotmail.be
www.heptone.com

Du Samedi 27 Septembre 2014 au

Dimanche 28 Septembre 2014

Fête de la Saint Rémy - Brocante

Place Saint Rémy à Ittre
Org: Centre Culturel d'Ittre
Infos : 067/64.73.23
info@ittreculture.be
www.ittreculture.be

Dimanche 28 septembre 2014 - 17:00

World Jazz «Oak Tree»

Heptone
Rue Haute 7 - 1460 Ittre
Org : Heptone
Infos : 0488/476 905
heptone@hotmail.be
www.heptone.com



Calendrier régional

AOÛT 2014

22/08/2014 20:00

Concert au château

Braine le château

29/08/2014 20:30

A la découverte des chauves-souris

Braine le château

SEPTEMBRE 2014

13/09/2014 20:00

La nuit des Kings - Concert

Tubize

18/09/2014 19:30

Photos de Sarah Roland Exposition

Rebecq

24/09/2014 14:30

Ciné club Junior " Turbo " Ciné jeune public

Rebecq

24/09/2014 19:30

La Religieuse - Ciné

Tubize

24/09/2014 20:00

Haïti, un autre regard... Concert

Nivelles

26/09/2014 20:00

" La marche " de Nabil Ben Yadir - Cinéma

Nivelles

Du 27/09 au 29/10/2014

Up ! Design - Exposition, photo, formation, expo

Tubize

27/09/2014 11:00 et 15:00

Le prince heureux - Jeunes public

Rebecq

INFOS ET RÉSERVATIONS :

Centre Culturel de Tubize

Théâtre du Gymnase
124 boulevard Georges Deryck
1480 Tubize
02/355.98.95
www.tubize-culture.be

Centre Culturel de Rebecq

Chemin du Croly, 11
067/63.70.67
www.rebecqculture.be

Royal Syndicat d'Initiative de Braine-le-Château

Maison du Bailli, Grand Place 20
02/366.93.49
www.braine-le-chateau.org

Centre Culturel de Braine-l'Alleud

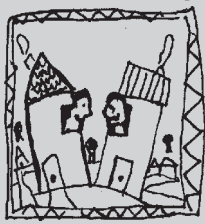
4 rue Jules Hans
1420 Braine l'Alleud
02/384.24.00
www.braineculture.be

Nivelles -Waux-Hall

1 Place Albert 1^{er}
1400 Nivelles
067/88.22.77
Centre Culturel
067/21.97.85
www.centreculturel.de.nivelles.be

ABC Braine le Château

Rue de la Station, 10
Braine-le-Château
02/355 73 75
www.association-braine-culture.be



Vie associative

Kermesse du village à Virginal

Sous le haut patronage de l'administration communale de l'entité d'Ittre



✓ LE SAMEDI 30 AOÛT

- 08h00 : Ouverture des stands & brocantes.
- 14h30 : Ouverture officielle de la fête par nos Géants.
- 15h00 : Départ des gilles juniors pour la tournée de ramassage des grands gilles.
- 16h00 : 34^{ème} sortie du "Cercle des gilles virginalois"
- 15^{ème} "Gilles en paysannes van Sint Rochus Halle"
- "Claps chabots de Rebecq"
- 2^{ème} Rif tout d'ju de Nivelles
- 2^{ème} les Sabot du Betchard de Tubize
- 17h00 : Remise des médailles d'anniversaire des gilles (podium)
- Contes pour enfants par Claire Goethals (maison communale)
- 18h00 : Eva
- 18h30 : Pierre Milan

- 19h15 : Maxime Balance
- 21h00 : DJ "Bal populaire" & brûlage des bosses
- 22h00 : Feu d'artifice

✓ LE DIMANCHE 31 AOÛT

- 11h00 : Balade découverte en moto par le M.C.C.1460
- 11h45 : Contes pour enfants par Vanina (maison communale)
- 11h30 : Démonstration d'obéissance canine Club du chien de Samme
- 14h30 : Danse Attitude
- 15h00 : Aurélie
- 15h30 : Danse attitude
- 16h00 : Gaëlle
- 16h30 : Attention Jongleurs
- 17h00 : Royale Harmonie de Virginal

Durant les deux jours : loges foraines, animations, rues piétonnes, artisans, brocantes, associations, Confrérie de la tarte au crastofé, produits de bouche...dans une entente conviviale !

Infos + réservations

asbl Virginal En Fête
2 rue Ch. Catala
1460 Virginal Samme
M. Ducochet
0473/42.68.86



Massages relaxants
Réflexologie plantaire
Reiki
Cabinet diététique - Chantal VAN LIERDE
36 rue G. Vervuieren 1460 VIRGINAL 067/64 64 37

+32 495 15 28 15
Entreprise de Toiture, Zinguerie.
Neusy Michel SPRL
Tous travaux de toiture, zinguerie, charpente, étanchéité de cheminée, démoussage, plate-forme zinc, pvc, roofing, peinture sur ardoises, nettoyage gouttières, contrat d'entretien, devis gratuit, neusymichel@hotmail.com

Service de location de matériels pour toutes vos fêtes



Seepower sprl - ZONING DE VIRGINAL
Rue de Tubize 8a - 1460 ITTRE 067/64 91 78
www.seepower.be

B&C
Benoît Pire et Pierre Carton
ELECTRICITÉ
CHAUFFAGE
SANITAIRE
AMÉNAGEMENT D'INTÉRIEUR
ENERGIES RENOUVELABLES
0475/41 57 11 - 0494/52 48 28

FUNÉRAILLES
BRAINOISES
Micheline et Alain Ramael
Prise en charge complète avec discrétion - Service soigné
Funérarium, fleurs, articles et monuments funéraires
Contrats de funérailles et volontés
PLACE AUX FLEURS
Magasin de fleurs naturelles
Grand Place 8 à 7090 Braine-Le-Comte
Tél. : 067/55 32 10 - Fax. : 067/56 11 00
mivan@skynet.be

Briesco Les spécialistes des chaudières à bois
Biomasse : Pellets - Bûches - Bois déchiqueté - Agrocombustibles
- **Economiques** : beaucoup moins cher que le mazout ou le gaz.
- **Ecologiques** : combustible renouvelable et local.
- **Faciles et pratiques à utiliser.**
1 Rue de Wauthier-Braine 1461 Haut-Ittre
tel : 02 355 15 55 www.briesco.com info@briesco.com

Ets BONTET Philippe S.P.R.L.
Châssis - Portes - Vérandas - Volets
P.V.C Deceuninck (possibilité bois et Alu)
Electrification de volet (délais rapides)
Primes à l'énergie et réduction d'impôts
Rue Bruyère de Virginal, 76
1460 Ittre (Virginal)
Tél : 067/64 83 01 - Fax : 067/64 83 01
Gsm : 0475/571 399

Dany Sanitaires
● **Plomberie - Zingerie**
● **Installations Sanitaires**
● **Traitement de l'eau**
● **Economie d'eau** - Distributeur accessoires Eroperl pour douches et robinets
0479/459 839 - 067/64 92 53 (soir)
dany.sanitaire@skynet.be - www.dany-sanitaires.be
rue Bruyère de Virginal, 121 - Virginal

CARFITTING
067121 92 89
ENTRETIEN - RÉPARATION - ACHAT - VENTE
VÉHICULES TOUTES MARQUES
Vincent Verstraeten
Rue les Hauts du Ry Ternel 32 - 1461 HAUT-ITTRE

Recherche personne de cœur (et mécano-moto-mob')

Ceci n'est pas un message d'amour... comme on en a l'habitude.

Nous sommes un collectif citoyen dont l'unique but est de venir en aide à un frère qui a fui la pauvreté de son continent, plein d'espoir, de courage aussi.

Après deux années passées chez nous, à dormir un jour ici, un jour ailleurs, l'ami en question s'est accroché comme il l'a pu, mais pour l'avoir suivi dans son périple, nous pouvons vous dire que ce n'est pas de la tarte... d'être un sans-papiers.

Pourtant, grâce à notre mobilisation, aux grands cœurs qui l'ont accueilli chez eux, Michèle 1, Claire, Michèle 2, Béatrice (sois tranquille, de là où tu es maintenant tu es sans doute rassurée, on n'oubliera pas ta générosité) Nicole, sans oublier Luc et bien

d'autres encore... grâce donc à tous ceux-là, tu as tenu. Cependant, après avoir consulté les avocats, les services sociaux, écouté les promoteurs de beaux jours, il faut se rendre à l'évidence: sale temps pour les *vagabonds* de ton espèce!!

Tu as donc courageusement effacé ton rêve et tu t'apprêtes à repartir là-bas.

Nous avons décidé **avec toi** d'essayer de minimiser cet échec, et même plus, de le transformer en succès.

Pour y arriver, nous avons besoin de cet homme, qui ait de l'amour au cœur, qui croit en l'homme et qui soit un excellent bricoleur en matière de vélomoteurs. Un retraité ferait bien l'affaire: pas d'argent à gagner dans la combine, ça fausserait tout et c'est totalement interdit. Pourquoi les motos, mobs? Parce qu'au pays de notre

ami c'est le moyen de locomotion le + répandu, et qu'il y a peu de réparateurs. Si la soudure vous est familière, c'est encore mieux. Peu importe la fréquence et le nombre d'heures disponibles: tout lui est précieux. Merci de votre lecture et de votre précieuse attention, merci pour notre frère de couleur.

**Philippe Casterman et
tous les amis de Bakari**

Réponse au journal

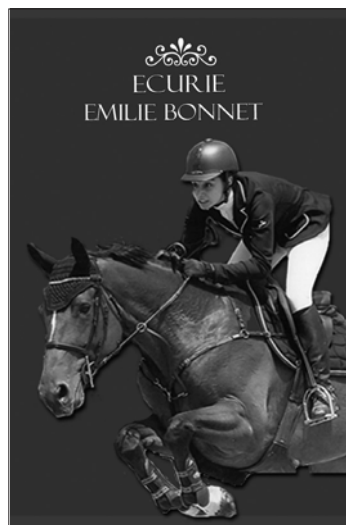


L'Ecurie «Emilie jump» est située à Ittre Huleu

Cavalière de jumping, Emilie propose un hébergement de qualité pour votre cheval :

Manège, piste, grands box, douche d'eau chaude, solarium, paddocks sable et herbe, parking à van.

Transport, cours, travail du cheval sur demande.



Infos + réservations

Ecurie "Emilie Jump"
0470/11 71 94
www.ecurie-ebonnet.be

Hommage du CLI à Christine Dejong, femme dynamique, sportive et active dans la commune, décédée inopinément à l'âge de 57 ans. **Toute notre sympathie à Jean Gascard son époux et à ses enfants Alice et Antoine**

Texte de témoignage d'une amie lu lors des funérailles, le mercredi 6 août dernier.



Christine, une femme passionnée dont l'expression se manifestait dans sa pratique de la course à pied et du vélo, dans ses cours d'anglais, dans son intérêt pour la nature et

son attention aux autres. La simplicité et la douceur de son accueil touchaient les gens qu'elle rencontrait. Elle était généreuse et sensible.

J'ai couru des heures avec elle et nous avons fait partager notre plaisir en créant un groupe de débutants dans la course à pied. Christine savait encourager, rassurer, mobiliser les énergies et surtout écouter les bobos et les angoisses de nos participants. Elle trouvait les mots doux et justes.

Cette expérience a été une réussite sur le plan sportif mais aussi et surtout sur le plan humain et le savoir-faire de Christine a été déterminant.

A ses enfants et ses beaux-enfants et

à vos enfants, je souhaiterais dire, même si vous le savez très bien, à quel point Christine était une maman super intéressée par vous. Elle était fière et elle nous a raconté des tas d'anecdotes.

Son plaisir d'être maman et puis grand-maman, sautait aux yeux.

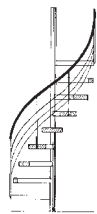
Jean, Christine était une femme discrète mais si tu savais combien de fois elle me disait que tu étais un mari attentif lui offrant des petits mots doux et des surprises dans votre vie de tous les jours.

Elle vous a tant aimé, elle a aimé la vie.

Montserrat Carreras

Gascard G.S.C. sa

**Constructions métalliques
Ferrerries contemporaines**



Ateliers et siège social
Rue de Tubize 12
1460 Ittre - VIRGINAL
Tél. 067/64 79 00
Fax. 067/64 73 03

Virginal Mazout



Tél. : 067/64 80 35



Vincent Van Parys

**Toiture – zinguerie
Petites réparations**

info@abri-toit.be
0476/03 14 04 – 067/33 56 46

Rue Godimont 1 à 7063 Neufvilles

www.abri-toit.be

Depot design

CONTEMPORARY
FURNITURE & ACCESORIES

**Ouvert du mardi au samedi
de 10h30 à 18h30**

19 Quai du Hainaut - 1080 Bruxelles - 02/502 28 82
www.depotdesign.be

ENT. DE TOITURES ET ZINGUERIES



Ets Lambert & fils

rue Basse Hollande 37 1460 Ittre
067/64 62 28 - 067/64 66 24

Pour vos publicités

Le Petit Tram

067/64 73 23

www.ittreculture.be



GODART S. SPRL

PARTICULIERS & INDUSTRIE :

- Curage par WATER-RECYCLING
- Fraisage de racines et de béton
- Hydrocurage / Débouchage
- Vidange / Nettoyage
- Endoscopie / Détection

067/64.92.55

Réparation d'égouts **SANS** casser votre carrelage

Egout cassé, infiltration d'eau, racine d'arbre, dépôt calcaire,...
Votre problème ➔ Notre solution !

**DÉCORATION - ATMOSPHÈRE - ÉVÉNEMENTS
RUDI HANNON**

Au Bazar

Heures d'ouvertures
le lundi et mardi sur RDV - le mercredi de 14h00 à 18h30
le jeudi et vendredi de 9h30 à 12h30 et de 14h00 à 18h30
le samedi de 9h30 à 14h00

rue de la Station 28 Braine-le-Château
02/366 37 46 - 0475/46 24 39
www.aubazar.be

Sprl

TORDEURS

Patrick

CHAUFFAGE - SANITAIRE

**Installation - Entretien
Dépannage**

Tél. & Fax : 067/64 72 82
Rue de Fauquez 21 A -1460 ITTRE



Sports

Haut-Ittre, une marche Adeps exemplaire !

Le public ne s'y trompe pas. Il était à nouveau présent en masse à Haut-Ittre ce dimanche 27 juillet pour la traditionnelle marche Adeps.

De plus le beau temps était au rendez-vous !

C'est une organisation du CCL, le Comité d'animation de Haut-Ittre, mais porté par un duo de choc au niveau de l'organisation de la marche : Jacques et Michel Devos.

Il est vrai que l'organisation et l'animation sont exemplaires. Qualité du fléchage et de la signalétique, commentaires humoristiques et animations du parcours orchestre New Orléans avec Albert Debrulle et son band, une équipe de bénévoles dynamique et performante.

Une organisation candidate pour le Mérite sportif ?



Luc Schoukens



Jamais avare en projets, l'ASF Virginal (club de football Absa), s'est lancé un nouveau défi au mois de juin dernier

À la fin de chaque championnat de football, plusieurs joueurs se retrouvent pour une autre passion qu'ils ont en commun : le VTT. De ces sorties communes ou randonnées est née une idée : pourquoi ne pas organiser notre propre randonnée ?

Tous les ingrédients sont réunis, une bonne motivation, une région vallonnée et magnifique.

Fort de ses autres organisations sportives ou autres, l'ASF va se mettre à l'ouvrage et retravailler ses manches pour arriver à un beau projet.

Après plusieurs mois de travail, de réunions, de sorties VTT, le projet tient la route et les autorisations diverses nous arrivent, tout est prêt.

Le dimanche 08 juin, jour J, se déroule notre première randonnée VTT appelée ; rando de la Samme.

Dès 7h30 du matin vont se succéder plus ou moins 375 vététistes, pas mal pour une première, sur un parcours, certes difficile mais apprécié d'une grande majorité de participants d'après les échos reçus au retour (parcours dur mais varié, bonne organisation malgré que ce soit un club de foot, redécouverte de sentiers) avec comme point d'orgue le passage dans le domaine du château du

Bourgmestre de Ittre.

Vu cet engouement, le club a décidé de remettre le couvert l'année prochaine avec, en plus par rapport à la première édition, un parcours familial de 15 ou 20kms...

Le lendemain de cette randonnée avait lieu notre traditionnelle marche adeps.

Malgré une météo capricieuse avec des orages et par moment, de fortes pluies, plus de 715 marcheurs feront les parcours de 5, 10,15 ou 20kms.

Toutes les photos de ces 2 activités sont visibles sur notre site internet : www.asfvirginal.be ainsi qu'une multitude d'autres informations sur le club...

ASFV
VIRGINAL FOOTBALL CLUB

A votre service depuis 1980

Electricité Marchal sprl

Mise en Conformité

Travaux et dépannages en tous genres.

Vidéoparophonie.

Chauffage électrique.

Domotique BTICINO et HAGER

Surveillance par caméras.

Contrôle d'accès en tous genres.

Electrification de portail ou porte de garage.

067/64 61 13 - 0475/479 346

info@marchalsprl.com

www.marchalsprl.com



BNP PARIBAS
FORTIS

Agence Ittre

Michel Mortier

Rue Basse 26
1460 Ittre

T: +32 (0)67 64 55 40 | F: +32 (0)2 228 17 00
ittre@fortis.com

N° CBFA: 045110 CA-CB

L'Etable d'Hôtes

Ferme de Samme



SALLE DE FÊTES ET DE BANQUETS

ORGANISATION D'ÉVÉNEMENTS

**TABLES D'HÔTES TOUS LES VENDREDIS
DÈS 19H30**

CUISINE AUX LÉGUMES BIO

rue de Tubize 4B - 1460 VIRGINAL

067/78 06 70 - 0497/415 421 - 0494/652 753

letabledhotes@letabledhotes.be - www.letabledhotes.be

NOUVEAU **A BRAINE-LE-CHÂTEAU** **Vous entendez mal ?**

**Une solution efficace, très discrète
Et très peu coûteuse vous intéresse ?**

Une bonne audition

Aux meilleures conditions

JOURNÉES SPECIALES D'INFORMATION

SUR LES NOUVEAUX APPAREILS AUDITIFS

Test auditif gratuit

Tous les lundis et les jeudis de 9h à 12h

Autres heures et jours sur rendez-vous

Tél. : 02/366 03 13

Les appareils les plus petits du monde dans ou derrière l'oreille. Consultations gratuites sans engagements

- Toutes les grandes marques avec garantie
- **Le plus grand choix**
- Prêt à l'essai sans engagement
- **Appareils pas chers et très discrets**
- Tous les modèles existants
- **Les nouveaux modèles à réglage automatique**
- parking devant le magasin

NOUVEAU

**Centre auditif
AUDIO-MEDICA**

**SUPER
ÉQUIPE**

INTERNATIONAL DE Braine-le-Château

rue de Tubize 109 à Braine-le-château - 02/366 03 13

DÉPANNAGE

02/366 12 75 *debauxre* **24h/24**



TOUS VEHICULES

TRAVAUX SUBAQUATIQUES

Chée de Nivelles, 31 • 1460 HAUT-ITTRE • TEL (02) 366 12 75 • FAX (02) 366 32 90



PATRICE FOUCART

33 Rue Emile Nils 1460 Ittre

Abattage - Elagage

Taille de haies

Bois de chauffage - Travaux forestiers

067/56 17 54 ou 0476/82 46 37

ENT. HORTICOLE MARC MUSCH

Fleurs pour la Toussaint

Fleurs pour les mois de mai et juin

Arbustes en tout temps

Travaux : labours, tailles d'arbres, d'ornements,

création et entretien de pelouses

Entreprises de jardinage

Vente de bois de chauffage en vrac

Rue Roger Bachelart, 1

1460 Virginal

Fax : 067/ 646747 - GSM : 0475/ 906633

Petit tram cherche journaliste en herbe

Vous êtes un amoureux de votre village.
 Vous avez la plume facile ou le dédicat heureux.
 Vous avez envie de rentrer en contact avec la vie de votre village, ses personnalités, ses curiosités ou ses festivités.
 Alors le petit tram a besoins de vous.
 Nous cherchons des journalistes et photographes de terrain qui pourraient nous aider à relater ce qui se passe dans nos villages et nos quartiers : le portrait d'une personnalité, la découverte

d'une curiosité, le compte-rendu d'un évènement...
 Cela vous titille et vous avez envie de vous investir pour votre communauté ?

Ludovic Devriendt

Infos

Centre culturel d'Ittre :
 067/64 73 23
www.ittreculture.be
info@ittreculture.be

Pour vos publicités
Le Petit Tram
067/64 73 23
www.ittreculture.be

Ets SEBATI .BE
 CHASSIS - PORTES - VOLETS
 Design italien et qualité allemande



CHÈQUE-ÉNERGIE
 Remboursé jusqu'à
1.000 €

FINSTRAL Fenêtres, portes et volets

Devis gratuit
 Rendez-vous dans nos show-rooms
 Rebecq 1 Chaussée de Tubize, 29 - 1430 Rebecq. Tél. 067/55 23 39
 Braine-Callewaert 1 Chaussée Braine, 68 - 1420 Braine-L'Alleud. Tél. 02/384 96 14
 GSM 0477/39.83.23 - www.sebati.be

L'été en plein air à Ittre

Plus que deux occasions de passer l'été sous les étoiles

Programme en page 2



BELGAVITRES S.P.R.L. Lavage de vitres

T.V.A. BE 0437.397.744
 CPH : BE45 126-2047689-89

- Nettoyage de vitres de : maisons, verrières et vérandas
- Nettoyage de terrasses à haute pression
- Pour particuliers et sociétés
- Travaux effectués par des professionnels
- Tous les chantiers sont supervisés par le patron
- DEVIS GRATUIT

Rue du Bilot 66
 1460 Ittre
 Tél. + Fax. : 067/33 19 98
Belgavitres.sprl@yahoo.fr

SANTOS DESIGN
 Fabricant de meubles sur mesures

Cuisines équipées
 Électroménager
 Scholtès, Ariston
 Novy, Whirlpool
 Placards
 Salles de bain
 Bureaux
 Bibliothèques



Rue de Tubize 12G 1460 VIRGINAL
 067164 60 21 - 0475155 64 21

PIERRE STRYCKMAN
 Jardins - Espaces verts - Piscines

Etude
 Réalisation
 Entretien

Rue Planchette 32 - 1460 ITTRE • 0475 28 50 42
www.jardins-p-stryckman.be • info@jardins-p-stryckman.be

bicmotors
bicmotors@omnia-cars.be



Chaussée de Bruxelles, 58
 7090 BRAINE-LE-COMTE
 Tél. 067 55 03 00 - Fax : 067 56 01 17

MATÉRIAUX ET TERRASSEMENT

Nivellement
 Empierrement
 Égouttage
 Station d'épuration
 Fondations bâtiment
 Transport matériaux
 Service containers
 Location Bobcat et minipelle



CLAES - 067164 80 96 - 067164 65 22
0479199 45 15 - VIRGINAL

H&C SPIT
 FSMA : 18405A
 L'Assurance sans soucis

Pascal Henry

Assurances
 Famille
 Auto
 Incendie
 Hospitalisation
 Pension
 Grande risque P.M.E

Prêts
 Hypothécaire
 Personnel
 Financement

Placements
 Long terme
 Moyen terme

Pour les vacances avez-vous pensé à votre assistance ?

Heures d'ouverture :
 Lundi, Mardi et Jeudi
 de 09h30 à 12h00 et de 14h00 à 18h30
 Mercredi et Vendredi de 09h30 à 12h00

Rue du Bois de la Houssière 68 1460 Virginal Ittre
 Tél : 067/649309 Fax : 067/649308 Gsm : 0495/523615
assurances.henry@handco.be www.assurances-henry.be

Jean-Marc De Sutter
 "Couleur désir"

Décoration d'intérieur et d'extérieur
 Recouvrement de sols et murs
 Pose de cloisons et de faux plafond
 Peinture à l'ancienne (patine)
 Rénovation de façade
 Pose de parquet
 Nettoyage de vitres



couleursdesir.be

L'Escale des Vins
 La passion des épicuriens

Plus de 400 vins et alcools différents

49 rue Basse
 1460 Ittre

Mardi au vendredi 16h-18h30
 Samedi 10h-12h30 13h30-18h
 Tél : 0473 82 90 64



WoodCreation
 La qualité sur mesure

WoodCreation vous propose la réalisation sur mesure de :

- ✓ vos placards et dressings,
- ✓ vos meubles de salle de bains,
- ✓ vos portes et escaliers,
- ✓ votre cuisine,
- ✓ l'aménagement de votre magasin



Amaury JOACHIM
0475/30 76 69
woodcreation@woodcreation.be - www.woodcreation.be
 17, rue des Primevères 1460 Ittre

Silhouette®
Optique
Léonard

TITAN MINIMAL ART

The MUST Collection

Les lunettes les plus confortables sur Terre. Un bonheur au quotidien!

15 rue Basse à 1460 Ittre 067/64 77 28

Heures d'ouverture

DU MARDI AU SAMEDI

de 9h00 à 12h00 &

de 14h30 à 19h00

LE SAMEDI

jusque 17h00

BIO ITTRE

le bio au juste prix!

Livraison chez vous
de fruits, légumes
et produits d'épicerie
issus 100% de l'agriculture biologique

Toutes infos au 067 33 17 23 (soir)
lacopenne@skynet.be

Pierre vend aussi le week-end sur les marchés de Waterloo.

www.bioittre.be

concept: pino, graphique: C. Hoel, Logos: J. www.klaanika.com

46 Ets Deprez^{ed}
1968-2014 Rue du Croiseau 145
1460 Ittre 067/64 60 58

Depuis 46 années à votre service

GARAGE

MÉCANIQUE TOUTES MARQUES
STATION SERVICE
BONBONNES GAZ - CIGARETTES

ARMURERIE

AIR SOFT
ARMES À AIR COMPRIMÉ

PISCINES DUGAIN
piscines d'excellence

STRUCTURE
AUTORAIDISSANTE

garantie
20
ANS

100%
BÉTON PLEIN

1460 Ittre - 0475/28 50 42
info@jardins-p-stryckman.be

MENUISERIE GENERALE
JEAN-PIERRE & BASTIEN
BRANCHE
PVC • BOIS • ALU

067 • 21 59 52 | 0499 • 611 128 | 0473 • 865 193

POU VOS PUBLICITÉS
LE PETIT TRAM
067/64 73 23