

# 445<sup>e</sup> Le Petit Tram

Février 2016



LE MENSUEL CULTUREL ET ASSOCIATIF DES HABITANTS DE HAUT-ITTRE, ITTRE ET VIRGINAL • UNE ÉDITION DU CENTRE CULTUREL D'ITTRE

## Ittre - Espace Bauthier

### EXPOSITION de PEINTURES

de L'asbl ART et PEDAGOGIE - Ateliers adultes



• Adresse du jour : Espace Bauthier, 36 rue de la Montagne à 1460 Ittre  
 • Parking : petit contournement Prê de L'Aite. Accès par le sentier Bauthier  
 • Heures d'ouverture : les samedis et dimanches de 14h à 17h  
 • Les autres jours de la semaine sur RDV  
 • Organisation : Art et Pédagogie - art.pedagogie@scarlet.be et le Centre Culturel d'Ittre en partenariat avec l'échevinat de la Culture  
 • Infos : Centre culturel d'Ittre - 067/64 73 23 - www.ittreculture.be



## EXPO de l'asbl Art et Pédagogie

Centre Culturel d'Ittre - Espace Bauthier Du 20 février au 6 mars 2016

Une bonne trentaine d'artistes d'Ittre et des environs qui participent soit aux ateliers hebdomadaires de dessin et peinture, soit aux ateliers mensuels de créativité et d'expression de l'asbl Art et Pédagogie située à Virginal exposent crayons, fusains, encres, pastels, aquarelles, acryliques et techniques mixtes.

Ces œuvres témoignent de la diversité des personnalités et de leurs univers respectifs. Débutants ou confirmés, ils ont appris à voir avec l'œil de l'artiste (solicitation du « cerveau droit ») pour développer leur sens de l'observation, indispensable pour améliorer rapidement le dessin et l'imagination. Vous verrez aussi des œuvres des ateliers d'expression et de créativ-

ité, suscitant davantage l'éveil de la créativité et l'esthétique personnelle tant dans la figuration que l'abstraction et l'utilisation de plusieurs techniques combinées : collage et acrylique, encre et fusain, brou de noix et pastel, etc... L'asbl organise également des journées à thème et des stages de 2 ou 3 jours durant les vacances de printemps et d'été.

Les samedis et dimanches de 14h à 17h en présence d'exposants et de leur professeur. Des visites en semaine peuvent se faire sur rendez-vous au CLI au 067/64.73.23

Infos + réservations  
 asbl Art et Pédagogie  
 5, rue Maurice Brancart  
 à 1460 Virginal  
 jo.mariage@scarlet.be  
 0495/89.99.54

## Les enfants de nos écoles au théâtre



Ce programme a été élaboré par le Centre Culturel d'Ittre (le CLI) en collaboration avec les enseignants et les directions d'écoles, bien sûr, mais aussi en partenariat avec les Centres culturels de Tubize et de Braine-le-Comte pour cette saison 2015-2016 ainsi que du soutien de la Commune d'Ittre. Le Centre Culturel s'occupe de la sélection des spectacles, de l'organisation de la séance (ou de la réservation des places pour les spectacles extérieurs à Ittre) et du transport des enfants. Les enseignants bénéficient ainsi d'un service complet. Au total, ce sont plusieurs centaines d'enfants (presque tous les enfants des écoles de nos villages) qui assisteront (ou ont déjà assisté) aux 6 spectacles.

⇒ Suite en page 7



## Associations, êtes-vous en ordre avec la loi ? Assumez-vous correctement toutes vos responsabilités ?

Pour le savoir, rejoignez-nous le mercredi 23 mars à 19h30, pour une soirée d'information qui vous est destinée : « La responsabilité des associations et comment peuvent-elles/doivent-elles se protéger. »

Il arrive encore trop souvent que des responsables, mal informés, ignorent qu'ils ont l'obligation de veiller au respect d'un certain nombre de règles de bonne gestion au sein de leur association. Ils ont aussi des responsabilités à assumer vis-à-vis des différents publics qui côtoient l'association.

Certaines règles sont optionnelles, mais de plus en plus, les dirigeants peuvent voir leur responsabilité pénale, civile, fiscale ou financière engagée pour de multiples raisons.

Et ceci, quelles que soient l'organisation, l'importance et l'activité de l'association !!

C'est pourquoi, le Centre Culturel d'Ittre, en partenariat avec les Centres culturels de Tubize, de Rebecq et de Braine-le-Château vous propose de participer à une soirée d'information sur la responsabilité des associations et comment elles peuvent (ou doivent !) se prémunir contre les recours éventuels.

La séance sera organisée en deux temps : une première partie « explicative » qui permettra aux deux intervenants d'expliquer ce qu'est la responsabilité d'une association. La deuxième partie sera interactive afin que vous puissiez poser les questions qui vous préoccupent à ce sujet.

Si vous êtes actif dans une association ou proche de celle-ci, si vous envisagez d'en fonder une, si vous travaillez régulièrement avec des associations, rejoignez-nous ! Cette soirée est pour vous !

« La responsabilité des associations et comment peuvent-elles/doivent-elles se protéger. »

Le mercredi 23 mars 2016 à 19h30  
 Espace Bauthier  
 36 rue de la Montagne  
 1460 Ittre

Participation gratuite  
**RESERVATION OBLIGATOIRE**  
 Au 067/64 73 23 ou  
 info@ittreculture.be



## Dans ce Petit Tram...

### CONNAISSEZ-VOUS LE MUSÉE MAGRITTE ?

Notre journaliste en herbe, Eloïse Goffart, vous y emmène, **en p. 3**

### BIENTÔT LA FIN DE L'HIVER ?

Les Grands Feux reviennent en force le samedi 12 mars. **Programme en p.2**

### VOUS AIMEZ LA MUSIQUE CLASSIQUE ?

Ou vous voulez en découvrir quelques perles ? Musique Class'Ittre vous présente sa saison **en p. 6**

### UN FILM SUR FAUQUEZ ?

Deux classes de nos écoles se sont lancées dans la réalisation d'une fiction et d'un documentaire sur Fauquez. L'aventure commence **en p. 10**

### POURQUOI ALLER AU THÉÂTRE AVEC LES ENFANTS ?

Réflexion **en p. 11**

### PAS DE BULLETIN COMMUNAL CE MOIS-CI



Voilà déjà 19 printemps que les Grands Feux d'Ittre provoquent l'hiver présomptueux. Le parcours fera la part belle aux histoires et aux flambeaux, un savoureux mélange.

Si vous n'avez jamais participé au Grands feux, vous ignorez tout du charme de patauger dans la boue, de rester coincé à la charrette à peket, d'offrir à vous et votre famille une bonne dose d'air frais qui vous laissera une petite goutte sur le bout du nez ? Hmm... les Grands Feux : c'est tout ça à la fois... et, chose étrange, on y revient !! Bon, songez à vous équiper pour affronter ces 4 kilomètres : vêtements chauds, bottes et bottines fortement conseillés - parcours accessible aux poussettes.

Nous serons cette année à la Ferme du Pré à Haut-Ittre (départ et arrivée - parking rue d'Hennuyères - accès par Bois-Seigneur-Isaac).

**UNE FORMULE ACCESSIBLE À TOUS**

Les Grands Feux d'Ittre gardent publiquement la recette qui ont fait leur succès : une promenade familiale de 4 km, des brulots et flambeaux qui balisent le parcours, des grands feux qui illuminent le ciel, des conteurs d'histoires, débutants ou aguerris, des animations de feu (jongleries, etc.), de la musique, une charrette à peket, un barbecue et une atmosphère de fête au cœur de la nuit...

Des Espaces contés, disséminés sur le parcours et accessibles à tous les promeneurs permettront à tous les publics d'écouter contes et histoires.

Cette année, le parcours vous fera découvrir les sentiers de Haut-Ittre. Entre prairies, chemins creux et ruisseau, une découverte à chaque bifurcation.

**LA FORMULE DES GRANDS FEUX EST DONC :**

- **Animée** : l'ensemble du public a accès aux contes : au détour d'un chemin, à l'orée d'un bois ou le long d'un ruisseau... chaque Espace conté (3 au total) vous accueille dans l'univers d'un conteur (voir programme détaillé). Grâce à des histoires courtes (de 5 à 10 minutes), vous pourrez savourer un moment de conte privilégié. En plus de toutes les autres animations déjà présentes sur le parcours.

- **Simple, convivial et flexible** : il n'est pas nécessaire de réserver pour voir les conteurs. Vous arrivez et vous décidez sur le moment même ce que vous voulez faire : vous avez accès à toutes les animations du parcours, vous vous arrêtez où et quand vous voulez. Vous avez adoré un conteur ? Rien ne vous empêche d'attendre l'histoire suivante. Vous n'avez pas aimé une histoire ? Les enfants sont fatigués ? Vous avez faim, froid ou soif ? Vous préférez assister à l'allumage d'un grand feu ? Vous rencontrez des amis ou des voisins qui vous proposent un bon plan ? Vous voulez écouter de la musique ? Vous êtes libres et avez le choix d'un programme 'à la carte' !

- **Payante** : L'accès à toutes les animations est inclus dans le prix d'entrée : pour 2 EUR par personne, vous recevez le programme des animations et un bracelet qui vous donne accès au parcours et à ses animations.

**Pratiquement**, vous arrivez au feu de départ, vous gardez votre voiture aux emplacements prévus (rue d'Hennuyères - accès par Bois-Seigneur-Isaac), vous achetez votre bracelet (2 EUR par personne - gratuit de 0 à 3 ans), vous profitez des animations du départ (allumage du feu à 18h30, jonglerie, musique), vous recevez le programme complet et le plan de la promenade, et vous accédez au parcours et aux animations.

**INFOS : CENTRE CULTUREL D'ITTRE : 067/64 73 23  
WWW.ITTRE.CULTURE.BE - INFO@ITTRE.CULTURE.BE  
ADULTES ET ENFANTS (À PARTIR DE 4 ANS) : 2 EUR  
ART. 27 : 1,25 EUR - ENFANTS DE 0 À 3 ANS : GRATUIT).**

**Ludovic Devriendt**  
Animateur CLI  
067/64.73.23  
ludovic.devriendt@ittreculture.be  
www.ittreculture.be

Les Grands Feux d'Ittre, une organisation du Centre Culturel d'Ittre (CLI) en partenariat avec la Maison du Conte et de la Littérature. Avec la collaboration des Cadets de Marine, des Patros de Virginal et d'Ittre, No Man's Land et des dizaines de bénévoles. Avec le soutien de la Commune d'Ittre, de la Fédération Wallonie Bruxelles (Tournées Art et Vie) et de la Province du Brabant wallon.



**BNP PARIBAS**  
Michel MORTIER  
Agence Ittre  
ittre@bnpparibasfortis.com  
rue basse 26 à ITTRE  
067/64 55 40

**Dépôt - Design**  
CONTEMPORARY FURNITURE  
& ACCESSOIRES  
19, quai du Hainaut B - 1080 Bruxelles  
02/502 28 82 - www.depotdesign.be

**Gascard G.S.C. sa**  
Constructions métalliques - Ferronneries contemporaines  
Rue de Tubize 12 1460 Ittre  
VIRGINAL - 067/64 79 00

**PASCAL HENRY**  
Assurances - Prêts  
Placements  
Virginal  
067/64 93 09

# LES GRANDS FEUX

## Une Flambée de Contes Samedi 12 mars 2016 à 18h30

### Programme de la soirée

**FERME DU PRÉ (HAUT-ITTRE) (DÉPART) : 18H30 - 20H**

Allumage du premier feu par le Patro d'Ittre et **ouverture du parcours général (18h30)**

Départ du **bonhomme hiver** (18h45)

Animation musicale  
Des flambeaux seront mis en vente pour les promeneurs

**EN CHEMIN... (4 KM) 18H30 - 21H30**

Les promeneurs passeront devant les feux qui baliseront le parcours.

Les Espaces Contés permettront d'écouter des contes et histoires (toutes les 15 minutes maximum)

Le Feu des Cadets de Marine embrasera le ciel avec chansons et musiques (sous réserve)

La Charrette à Peket du CLI et son animation musicale proposera de revigorer les promeneurs - allumage par le Patro de Virginal.

Des bougies, animations et autres décorations lumineuses disposées sur le parcours ajouteront à l'ambiance des Grands Feux.

**FERME DU PRÉ (HAUT-ITTRE) (ARRIVÉE) : À PARTIR DE 20H**

Musique festive avec Nihil Obstat Spectacle et jonglerie de feu avec Attention jongleurs

En fin de parcours, un bar proposera du vin chaud, des saucisses au barbecue et de la soupe.

**ATTENTION : le parcours de la promenade sera fermé à la circulation. Les voitures se gareront sur la rue d'Hennuyères (accès par Bois-Seigneur-Isaac).**

**ATTENTION JONGLEURS SPECTACLE DE FEU**



Spectacle de feu proposé par la troupe de l'asbl "Attention jongleurs" (école de cirque de Braine-le-Comte). Après une participation remarquée à Belgium's got talent, ils nous proposent ce show d'une tribu de jongleurs qui s'y dispute la maîtrise du feu en mêlant jonglerie, acrobaties et danse. Vous pourrez découvrir des disciplines très variées, des plus classiques aux plus exotiques : torches en feu, hoola-up, bâton indien, cracheurs de feu, bolas et chaînes, cordes à sauter,.... Des numéros qui regroupent une dizaine de jongleurs. De quoi agrémenter le dernier feu d'une ambiance explosive !

**Spectacle de jonglerie au départ et à l'arrivée de la promenade**

**NIHIL OBSTAT - MUSIQUE KLEZMER**



Des Balkans asymétriques aux Klezmers bien trempés, rien ne sera de trop pour vous faire fourmiller les jambes. Une fanfare de poche à la fois festive et intimiste ? Nihil Obstat ! Un répertoire qui mélange klezmer rafistolé et balkan traficoté ? Nihil Obstat ! Du tango juif à la Breazza effrenée en passant par les rythmes asymétriques des contrées lointaines ? Encore Nihil Obstat ! Du moment que l'essentiel est là, que le plaisir de partager sa passion est communicatif, du moment que la joie d'écouter est au rendez-vous, que

les jambes fourmillent et que les bras balancent, que le bonheur se propage... La vie quoi !

Musiciens : Christophe Collignon (sousaphone) - Martin de Roos (accordéon diatonique) - Julien Maréchal ( percussions) - Emile Postic (clarinettes) - François Postic (saxophone soprano)

**Concert au feu d'arrivée - A partir de 20h30**

**\*Horaire : Samedi 12 mars**

**Départ** : Ferme du Pré (accès par la rue d'Hennuyères à Bois-Seigneur-Isaac)

**de 18h30 à 20h** : départ des promenades (allumage du feu, ouverture du parcours et début des animations)

**à partir de 20h** : retour des promeneurs et animations Arrivée : Ferme du Pré)

**Parking** : Rue d'Hennuyères - Bois-Seigneur-Isaac.

**RENAULT**  
Passion for life

Nouvelle  
**Renault MEGANE**

PROLONGATION DES CONDITIONS SALON  
JUSQUE FIN FEVRIER 2016 !

**B.L.C. Motors**  
Chaussée de Bruxelles, 58 - 7090 BRAINE-LE-COMTE - Tél. 067 55 03 00  
blcmotors@omnia-cars.be

## Tima (Brigitte Thibaut) et Boris Motte

en concert à l'Etable d'hôtes le vendredi 6 mai

**Boris était en finale de The Voice il y a deux ans et cette année, sa maman, Tima, Brigitte Thibaut, participe à l'aventure. Nous leur avons proposé de venir à l'itre pour un duo mère-fils.**



Au son de leur guitare, ils nous emmèneront dans leur univers musical, métissage de chansons françaises et espagnoles.

Un concert où les voix mère et fils se mêlent et s'entremêlent dans un moment de connexion qui vous transporte et vous glisse le soleil dans le cœur. Deux voix, deux âmes à découvrir...

Et repartir le soleil dans le cœur !

Infos + réservations

**Concert à 21h ; table d'hôtes à 19h réservation : 067.78.06.70 ou par mail [letable@letabledhotes.be](mailto:letable@letabledhotes.be) - [www.letabledhotes.be](http://www.letabledhotes.be) Paf concert : 10 eur. Infos concert Catherine Blondiau (0478/27.70.98)**



## Cinéma : BLANCANIEVES Mercredi 17 février à 20h



faible, l'infâme marâtre, les nains accueillants, le prince charmant... Le réalisateur ajoute cependant des caractéristiques intéressantes et souvent surprenantes aux héros. Tout est revisité: l'on prend plaisir à redécouvrir les situations connues mais intelligemment détournées. L'exercice de style est brillant et passionnant.

**VO sous-titrée français - Drame en noir et blanc et muet de Pablo Berger sorti en 2013 - Durée 105'**

**Une organisation du Centre Culturel d'ltre, en collaboration avec le Théâtre de la Valette**

L'histoire de Blanche-Neige nous est racontée ici dans une transposition originale et ingénieuse. Le conte des Frères Grimm, version espagnole, a pour cadre les années '20, dans le milieu de la taumachie ! Sous le soleil d'Andalousie, en un noir et blanc somptueux, nous retrouvons ses personnages bien typés : l'innocente Blanche-Neige, le père

Infos + réservations

**Centre Culturel d'ltre  
067/64 73 23  
[info@ittreculture.be](mailto:info@ittreculture.be)  
sur [www.ittreculture.be](http://www.ittreculture.be)**



## Culture

Edito



Il faisait noir, il faisait froid, la rue était peu éclairée, il était 21h45. Je les ai vus à quelques dizaines de mètres. Un groupe de quatre jeunes, battant le pavé, au milieu de la rue, désœuvrés. Ils se sont séparés. Trois à droite dans ce qu'on pourrait, étrangement, appelé la lumière, un à gauche, dans la pénombre, le plus près possible de la façade sinistre. Avais-je l'air si idiot, ou si vieux, ou si fragile ? Seul en tout cas...

J'ai pensé faire demi-tour et retourner dare-dare vers la lumière de la place d'où j'étais sorti pour prendre cette rue sombre qui devait me conduire par le chemin le plus rapide à ma voiture.

Mais j'aime le genre humain et j'ai toujours foi en sa capacité d'intelligence et de fraternité.

Arrivé à hauteur du groupe, une interpellation langagière, suivie, sans place pour une réponse, d'une deuxième déjà plus brutale... et dans l'instant, le type caché, qui sort de l'ombre, visage dissimulé, muscles bandés, poing brandi dans une impulsion féroce... Je m'y attendais : esquive, coup derrière l'oreille, retournement dans le mouvement, poussée d'un vers l'autre, course vers la lumière... le gars le moins fier, mais sans doute le plus féroce, celui qui est sorti de l'ombre, celui qui a frappé, me rattrape et me dépasse mais la course, folle, teintée d'appels à l'aide, rageuse, nous a fait arriver dans la lumière de la place. Il s'arrête net, fait demi-tour... ce type n'aime pas le soleil artificiel. J'apprendrai plus tard que cette place où se niche un bâtiment gouvernemental est bourrée de caméras. Pas si bête...

Je n'ai pas eu le temps d'avoir peur. Je n'ai toujours pas peur. Je m'en suis bien sorti, j'en suis conscient. Mais ce n'est pas une bande de jeunes à la ramasse qui me fera douter. J'ai toujours confiance en l'homme et en sa capacité d'amour.

Non. Ce qui reste, c'est l'incompréhension. Pourquoi ? Une cigarette, un portefeuille, un Gsm... N'est-ce pas ridicule comme gain ? Un acte de violence gratuit pour se prouver... pour se prouver quoi ? Je n'en veux pas à ces quatre-là. Ni à d'autres...

Ce qu'il me reste, c'est qu'il faut continuer à travailler. Éduquer ! Sans cesse éduquer. Je crois que ce n'est que comme ça, et même si c'est pénible et difficile et ingrat, mais ce n'est que comme ça qu'on arrivera à comprendre les jeunes qui zonent sans but. Donnons-leur des buts ! C'est notre mission, c'est la mission, aussi, d'un Centre Culturel.

**Fabrice Gardin  
Président du Centre Culturel**



## Ceci n'est pas une chronique



## Le Musée Magritte

**Dans les mois qui suivent, je vous propose de venir avec moi visiter divers musées, expos, galeries, et de partager les réflexions qu'ils peuvent faire germer en moi. Ce mois-ci, entraînée par mon ami Maxime, j'ai eu le plaisir de me plonger dans le parcours de l'homme à la pipe qui n'est pas une pipe.**

### Ebullition artistique

En arpentant les grands halls glacés du Musée Magritte, j'ai été frappée par la diversité de l'œuvre. Magritte a joué avec les médias et les supports, le musée abrite des huiles, des gouaches, des dessins, même plusieurs sculptures. Mais il a également mélangé son art avec d'autres formes artistiques : la publicité, la poésie, la photographie et le film. On observe son style valser du cubisme à l'impressionnisme, pour se poser sur un surréalisme bien à lui. Magritte n'a pas hésité à expérimenter et à se laisser influencer, et pourtant chacune de ses œuvres lui est particulière, et jamais son empreinte ne

s'efface. Je ne peux qu'admirer cette audace du tâtonnement, cette capacité à inviter le monde en soi et pourtant jamais ne s'y perdre.

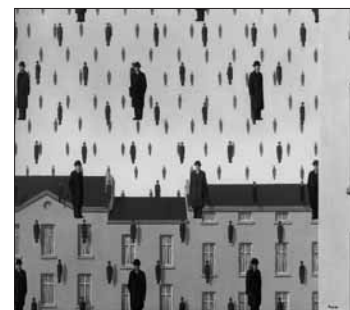
### Quel(s) sens ?

Alors qu'on descend, spéléologues, au plus profond de la collection de Magritte, Maxime me questionne : quel est le sens du cheval sur le toit d'une voiture, d'une pomme qui remplit une pièce entière, d'un train qui sort d'une cheminée ? Quel est le message de Magritte ? Mon hypothèse est celle d'une définition par opposition à tout ce qui était « avant » : il a voulu détrui-

re le sens pour laisser une place à la possibilité. Mais alors, quelle est la fonction de l'art ? Peut-être simplement de provoquer une réaction, et dès lors le questionnement serait suffisant. Ou peut-être que non. Au fond, il y a quelque chose de grisant dans la permission de définir et redéfinir, par chacun et pour chacun. Un langage et une représentation mentale mouvantes sont bien plus fidèles à un monde qui tourne, change et grandit.

### De l'ingéniosité Magrirtienne

Pardonnez-moi cette invention lexicale, mais j'ai émergé du musée avec tant d'énergie et d'idées, l'hommage me semblait nécessaire. Magritte m'a montré l'importance de l'identification plutôt que de l'identité, celle de refaire sa palette chaque jour avec humilité et courage. Il m'a appris



que les meilleures définitions sont celles qu'on se donne, ou plutôt qu'on se prête, jusqu'à la prochaine. Que dans une société obsédée par les causes on oublie souvent les conséquences, la mission artistique de provoquer et de bouleverser. Et par-dessus tout, il m'a enseigné l'humour, qui imprègne les grandes œuvres et abat les grands mythes. Alors, René, je te dis merci, et chapeau (melon) !

### Le repère

Le Musée Magritte, 3, rue de la Régence dans le centre de Bruxelles, possède la plus grande collection de l'artiste au monde. Le prix du ticket est démocratique, surtout pour les moins de 25 ans, et peut être combiné avec d'autres musées des Beaux-Arts. Bonne visite !

**Eloïse Goffart**

## Concert du Nouvel An 17 janvier 2016

### La Fabrique d'église de Virginal sur sa lancée en vue de dynamiser la paroisse

**Une quatre vingtaine de personnes ont répondu présentes à l'invitation lancée par la Fabrique d'église de Virginal afin de partager ce moment en compagnie de la chorale Crescendo.**



Créée il y a douze ans, Crescendo (Tubize) a la particularité de rassembler des femmes d'âges et d'horizons variés, toutes animées par la même passion du chant. Emmenées par Gianni Fontana, un

chef de chœur enthousiaste de partager sa connaissance musicale, les dames de Crescendo nous ont présenté un programme varié et de qualité rassemblant des chants traditionnels de Noël ainsi que des chansons françaises. Un hommage a été tout particulièrement rendu à Michel Delpech récemment disparu.

Le public a montré un vif intérêt pour ce programme et a participé activement en chantant avec la chorale **Sierra madre del sur** (Wolfgang Roloff, Hans Hee).

Les membres de la chorale sont parvenus à transmettre leur joie de chanter ensemble. De plus, la très bonne acoustique de l'église Saint Pierre a porté ces très belles harmonies vocales.

Cette heure de concert a passé trop vite et tout le monde en rede-

mandait.

Encore un tout grand merci à vous tous, public - chorale - sponsors - commerçants, pour avoir contribué à faire de cet événement une réussite.

**La fabrique d'église Saint Pierre de Virginal représentée par : Brigitte Braeckman, Marie-Ghislaine Huleux, Maria Formal, Jacqueline Degodt, Antoine Bagalwa, Ferdinand Jolly et Geneviève Tondeur**





## Culture

### Royal Harmonie Communale de Virginal Programme 2016

**30/01 - 16h30** : Concert à Ghlin  
**07/05 - 14h00** : Sortie patriotique  
 Haut-Ittre, Ittre & Virginal  
**19/06 - 11h30** : Noces d'Or  
 Virginal - à confirmer  
**03/07 - 11h30** : Procession Notre  
 Dame de Consolation Virginal  
**15/08 - 18h00** : Concert du 15  
 août à Ittre  
**Weekend 26-27-28-29/08** :  
 Jumelage Ecueillé + Concert  
 Fiesse à Vesnau suivi du barbecue  
**04/09 - 10h45** : Sortie résistants  
 Ittre  
**18/09 - 11h30** : Noces d'Or Ittre  
**25/09 - 16h30** : St Rémy Ittre  
**23/10 - 16h00** : Concert de Gala  
 Virginal avec en première partie  
 la Royale Fanfare communale de  
 Sivry  
**11/11 - 09h00** : Sortie patriotique  
 Haut-Ittre, Ittre & Virginal

### Bizareries orthographiques...

imbécillité	imbécile
nommer	nomination
charrette	chariot
mammifère	mamelle
homme	homicide
déshonneur	déshonorer
traditionnel	traditionalisme
thorax	thoracique
pénitencier	pénitentiaire
verglas	verglacé

Ceci ne tient pas compte de la circulaire du Ministre de l'enseignement datée du 30 mars 1998 qui précise: "...il n'est pas recommandé d'imposer une, et une seule orthographe. Chacun a le droit d'utiliser les différentes graphies." Exemple: chariot ou charriot

Le "Larousse" et le "Robert" sont-ils d'accord avec cette circulaire? Selon moi, ce devrait être "blanc" ou "noir", mais pas gris.

Arthur Deghorain

## Les Grands Feux

### DU BOIS POUR LES GRANDS FEUX

Comme chaque année, nous faisons appel à votre générosité pour trouver le bois nécessaire pour nos Grands Feux. Nous sommes particulièrement intéressés par du gros bois sec, facilement transportable (ou idéalement livré sur place), mais aussi du petit bois, quelques

palettes et des branchages. Si vous avez du bois qui pourrait servir aux Grands Feux du 12 mars prochain, contactez Marie au CLI (067/64.73.23 - info@ittreculture.be).

### LE CORTÈGE DU BONHOMME HIVER

Les Grands Feux, chaque année,

brulent le bonhomme hiver. Ils chassent l'hiver et accueillent le printemps. Pour la dix-neuvième fois, le bonhomme hiver (confectionné par les enfants de l'accueil extrascolaire) s'envolera en fumée. Mais avant cela, il parcourra la campagne avec les promeneurs. Sur le coup de 18h45, un cortège musical l'emmènera du premier

feu jusqu'à son bucher final. Une sorte d'ultime parcours initiatique, où il sera accompagné des promeneurs et de flambeaux.



## Jeu Citadelles

**Aujourd'hui, retour sur un grand ancien. Apparu en 2000 et toujours présent aujourd'hui après deux rééditions (belle longévité dans ce secteur où les étoiles filantes sont la règle), Citadelles est devenu un incontournable ludique que tout joueur digne de ce nom se doit d'avoir pratiqué au moins une fois. La simplicité des règles et la prise en main rapide en font également une porte d'entrée idéale sur le monde des jeux contemporains.**

### Quand on arrive en ville...

Dans Citadelles, chaque joueur va tenter de bâtir la cité la plus prestigieuse, aidé en cela par des personnages aux pouvoirs particuliers : le voleur, le marchand mais aussi l'architecte ou le condottiere par exemple. Et même le roi en personne pourra venir pointer le bout de sa couronne.

Concrètement, chaque joueur peut à son tour poser sur table une ou plusieurs cartes quartiers (de ville, pas de tarte, ça c'est un autre jeu dont je vous parlerai une autre fois) de sa main, à condition d'en payer le coût. Et comme les capitaux et les cartes en posses-

sion de chacun au début du jeu ne sont pas illimités, il va vite falloir s'en procurer d'autres. C'est là que les personnages entrent en jeu. Au début de chaque manche, chacun va tour à tour en choisir un sur les huit disponibles, qui lui fera bénéficier de ses pouvoirs, et déterminera aussi l'ordre de jeu. En effet chaque personnage porte un numéro qui détermine son ordre de passage dans le tour. D'où les dilemmes : dois-je prendre l'assassin dont le pouvoir ne m'intéresse pas pour le moment, mais qui me permet de jouer en premier? Je préférerais le marchand, grand pourvoyeur de fonds, mais vulnér-

nable aux attaques des autres du fait de sa sixième position dans l'ordre du tour. Torsades neuronales. Et à chaque tour, on recommence le choix, les hésitations, les savants calculs. Le jeu se termine quand à la fin d'un tour un joueur au moins possède huit quartiers dans sa ville. Le décompte de points récompensera les quartiers les plus prestigieux (et donc les plus chers à installer), mais aussi certaines combinaisons de cartes.

### Une cité éternelle

Citadelles est un jeu jeu d'un abord facile, mais la mécanique de choix de personnages - le vrai coup de génie du jeu - demande de réels choix tactiques, et aussi une bonne part de bluff. Seul bémol, à partir de 6 joueurs, le jeu devient trop chaotique. Mais à moins, à chaque tour on est confronté à des choix cruciaux, les erreurs se payent cash et coûtent

cher, et très vite l'envie d'enchaîner les parties s'impose pour explorer tout le potentiel du jeu. Et ça fait quinze ans que ça dure. Ça s'appelle un classique.

### infos

#### Citadelles

**Auteur : Bruno Faidutti**  
**Illustrateurs : Florence Magnin, Julien Delval, Jean-Louis Mourier, Didier Graffet**  
**Nombre de joueurs : 2 à 8 (idéalement 4-5)**  
**Age : à partir de 10 ans**  
**Durée : 60 minutes**  
**Editeur : Edge**



## Vesnau, village atypique

**Impossible de passer à côté de ce petit village, dans l'ouest du Brabant wallon, niché entre le bois des Rocs enchanteur et mystérieux, le bois de la Houssière terre d'extraction du sable et la Sennette qui méandre au gré de la nature et Tubize qui le limite au nord.**



Connaissez-vous Mathilde du Crâ, Joseph Fut Fut, Féca, Mélanie Carotte ? Revivez leurs anecdotes truculentes. Voyez à quoi ressemblait l'harmonie virginaloise en 1890. Revivez étape par étape l'implosion de la cure par le génie militaire avant qu'elle ne cède la place au parking du Centre. Retrouvez, en photos, les associations qui ont fait bouillonner le village pendant des décennies. Voyagez dans les

plus de 60.000 jours de l'histoire du couvent. Imaginez comment aurait été l'église Saint-Pierre si les plans de 1905 avaient été concrétisés. Imaginez-vous buvant une Samoïse brassée chez Massart ou Marlière. Pensiez-vous que Victor du Baudet avait pu convaincre ses voisins de payer une taxe pour permettre aux enfants de récupérer leur balle sur son trottoir ? Plus de 300 actes, photos, cartes

postales, documents rares, listes et plans sont commentés au travers de 17 chapitres totalisant plus de 230 pages d'un livre qui vous est proposé par un virginalois.

Celui-ci est un complément indispensable aux livres qui ont déjà raconté l'histoire du village. Il manquait l'image de l'histoire. Il est la continuité de l'exposition « Si Vesnau m'était conté » qui a vu défiler plus de 500 personnes.

Vous pouvez encore le réserver jusqu'au 29 février en virant la somme de 19€ sur le compte BE61 0630 3931 2317 de J. Vanderlinden. Il sera disponible début avril.

Après cette date, l'auteur le présentera encore lors des festivités locales ; mais le nombre de livres sera limité.

Jacques Vanderlinden  
067/64.74.13



## Petit Tram cherche journaliste "en herbe"

**Vous êtes un amoureux de votre village. Vous avez la plume facile ou le dédicé heureux. Vous avez envie de rentrer en contact avec la vie de votre village, ses personnalités, ses curiosités ou ses festivi-**

**tés. Alors le Petit Tram a besoin de vous.**

Nous cherchons des journalistes et des photographes de terrain qui pourraient nous aider à relater ce qui se passe dans nos villages et nos

quartiers : le portrait d'une personnalité, la découverte d'une curiosité, le compte-rendu d'un événement... cela vous titille et vous avez envie de vous investir pour votre communauté ?

**Contactez-nous au  
067/64.73.23 ou  
info@ittreculture.be**



Ludovic Devriendt



Le Petit Tram  
www.ittreculture.be



Date de parution le 11/02/2016

Mensuel du Centre de Loisirs et d'Information - A.S.B.L.  
 36, rue de la Montagne à 1460 Ittre  
 Tel : 067/64 73 23 - Fax: 067/64 85 52  
 e-mail : info@ittreculture.be  
 Abonnement 10 euros/an  
 compte 068-0533130-45  
 Editeur responsable : Luc Schoukens  
 Bureau de dépôt : 1400 Nivelles  
 Les articles munis du sigle C.L.I. sont écrits par l'équipe du C.L.I.  
 Vos articles doivent être renvoyés pour le 25 du mois qui précède la parution (25/02/2016) au plus tard de préférence par email (info@ittreculture.be) ou par courrier

Prochaine parution : 08/03/2016

**Le Petit Tram c'est**  
 Mensuel édité par le Centre de Loisirs et d'Information asbl, reconnu comme Centre Culturel d'Ittre, Rue de la Montagne 36 à 1460 Ittre 067/64 73 23. Distribué toutes-boîtes dans l'entité d'Ittre. Abonnement : 10 euros/an à verser au compte BE50 001 26 28 545 18. Le Petit Tram, journal communautaire veut être un journal d'expression qui donne la parole à la vie associative et à l'ensemble des habitants de l'entité d'Ittre. Les articles sont publiés gratuitement. L'équipe d'animation du C.L.I. apporte des dossiers d'informations et réalise des reportages sur des événements socio-culturels, économiques et politiques qui ont une implication locale. C'est l'équipe d'animation aussi qui veille à respecter les règles de fonctionnement établies par l'assemblée générale du C.L.I. et à respecter l'esprit pluraliste du journal. Le Comité de lecture accompagne, gère la page

expression, il est composé de Fabrice Gardin, Claude Debrulle, Hélène de Schoutteete, Fiona Buidin, Luc Schoukens et Doris Bertau. Conseil d'Administration du C.L.I. : Représentants de la Commune d'Ittre : Carine de Lichtervelde, Robin Cornelis, Mohamed Tikri, Claude Debrulle, Dubois Marc, Hélène de Schoutteete, Sophie Peeterbroeck Représentant de la Province : Steve Fontaine Représentant de la Communauté française : Nathalie Henriët Représentants de la vie associative et les habitants de l'entité d'Ittre : Claire Lemaitre, Michèle Couson, Gus Goossens, Fabrice Gardin, Doris Bertau, Cherif Hamdij, Anne-Sophie Galland, Pierre Baudelet et Fiona Buidin. Ont collaboré à ce journal : Secrétariat : Cristelle Taboureaux, Dominique Ost, Marie

Vanderlinden  
 Graphisme : Pascale Goffaux.  
 Coordination : Ludovic Devriendt  
 Rédaction : Luc Schoukens, Ludovic Devriendt, Nathalie Lourtie, Aude Jacomet.  
 Journalistes en herbe : Eloise Goffart, Adeline Schmitz.  
 Merci à toutes les associations et personnes qui nous ont transmis leurs articles.  
 Photos : C.L.I.  
 Impression : Imprimerie Delferrière Nivelles.  
 Merci à nos correcteurs du mois : Claire Lemaitre, Michel Tilman.





## Culture

### Qui sommes-nous ?

Musique Class'lttre est une petite association, née en janvier 2014 à l'initiative de cinq habitants de la commune, tous amoureux de musique classique. Dans un premier temps nommée «Les Amis de l'orgue de Virginal» pour son attachement tout particulier à l'instrument conservé au cœur de l'église Saint Pierre, elle s'est choisie, depuis, un nom plus proche de son véritable objet.

### Notre mission :

L'association, aujourd'hui asbl, s'est en effet donné pour mission de promouvoir et de mettre à la portée du plus grand nombre la musique classique dans son ensemble, sous toutes ses formes et à partir de tous les instruments, qu'elle représente dans tous les lieux susceptibles de la mettre en valeur au sein de l'entité d'lttre. Musique Class'lttre occupe aujourd'hui une place de choix dans le paysage culturel lttrite.

### PROGRAMME 2016

#### Dimanche 6 mars 2016 à 17h concert à L'Etable d'hôtes (Virginal)

**PROMENADE SENTIMENTALE  
PAR LE CONCERT BOURGEOIS**  
Voir ci-dessous

#### Samedi 16 avril à 20h concert en la salle IPS (Av. Robert Schuman, 42 - Nivelles) MOMENTS MUSICAUX PAR ELIANE REYES



Un concert assurément exceptionnel proposé par cette talentueuse pianiste nommée à trois reprises aux «International Classical Music

## Votre soutien aide Musique Class'lttre à grandir, abonnez-vous !

Awards». Elle nous conviera à 6 moments musicaux de F. SCHUBERT, six valse de F. CHOPIN, 6 valse poétiques d'E. GRANADOS ainsi qu'à un moment musical de S. RACHMANINOV.

#### Dimanche 22 mai 2016 à 17h concert en l'église Saint-Laurent (Haut-Ittre)

**MUSIQUE EN FRANCE AU XVIIIÈME SIÈCLE  
PAR JEAN-PASCAL HINNEKENS,  
JACQUES WILLEMYNS, BENOÎT &  
HERVE DOUCHY**



4 concertistes, 4 pédagogues se retrouvent avec plaisir pour nous offrir un programme de musique jouée en France à l'époque baroque (violin, violoncelle, basse de viole, flûte à bec et clavecin). En France, oui... mais en nous faisant découvrir des musiques "officielles" et "moins officielles" jouées sous Louis XV et en parcourant les influences, principalement italiennes, interprétées à Paris de manière discrète. Une balade, élargie au 18ème siècle qui, déjà, s'enrichissait des différences de culture.

#### Dimanche 23 octobre 2016 à 15h conférence au théâtre de la Valette (Ittre) JEAN- SEBASTIEN BACH, L'UNI- VERSEL PAR JEAN-MARC ONKELINX

«La musique résonne en nous comme l'expression même de l'Univers supérieur et donc de Dieu, cela permet au compositeur de transcender les moyens mis à sa disposition.

La rhétorique de Bach se raccrochait à l'art ancien, mais avait sur-



tout pour but l'expression, l'édification et le commentaire des textes mis en musique. Ainsi, il ne faut pas avoir fréquenté longtemps la musique de Bach pour y découvrir des procédés de paraphrases, voire des textes sacrés. Beaucoup n'ont voulu voir dans ce phénomène qu'une rhétorique habituelle à l'époque, mais force est de constater qu'elle dépasse, et de loin, les manières de ses contemporains. La raison en est simple : Bach était vraiment profondément croyant et sa pensée spirituelle dépasse le simple cadre de l'illustration musicale de textes sacrés pour atteindre à une sincérité, une vraie réflexion sur l'homme qui la rend profondément humaine. Écouter Bach, c'est admettre cette foi intense et c'est l'accepter comme le vecteur de notre émotion».

#### Mercredi 2 novembre 2016 à 14h30

**concert à l'Heptone (Ittre)  
FACE A FACE par le DUO LATER-  
NA MAGICA - N. Houtman & L  
Pok**



Pour les enfants à partir de 5 ans. Un face à face ludique et détonnant, deux musiciennes, 20 flûtes à bec, 50 minutes de voyage à travers 700 ans de musique. Le duo Laterna Magica entraîne petits et grands dans un moment de poésie

et d'humour où l'absurde se mêle à la délicatesse. Les musiciennes déambulent dans un décor composé d'une forêt de flûtes de toutes tailles parmi lesquelles un piccolo au son cristallin, une basse envoutante, un czakan venu de Hongrie, un prototype aux allures d'ovni, sans parler des multiples accessoires dont nous vous laissons la surprise. Grâce à la magie des ombres chinoises, une atmosphère poétique se crée sur une mélodie japonaise. Le bruit du vent et de la pluie, le grondement du tonnerre et le chant du rossignol se mêlent à cette mélodie méditative. Un spectacle qui dépoussière l'image de la flûte à bec et vous fera découvrir ses richesses insoupçonnées ! Œuvres de J.S. BACH, W.A. MOZART, J. VAN EYCK, R. HIROSE, E.H. PAPIER, ANONYMES des 14ème et 16ème siècles, improvisations...

#### Dimanche 11 décembre 2016

**à 17h  
concert en l'église Saint-Rémy  
(Ittre)**

**CONCERT DE NOËL  
PAR L'ORCHESTRE SYMPHO-  
NIQUE DE NIVELLES  
sous la direction de BERNARD  
GIROUD**



Pour terminer la saison 2016 en apothéose, Musique Class'lttre a fait appel à l'Orchestre Symphonique de Nivelles. Composé de musiciens amateurs, semi-professionnels et d'étudiants du Conservatoire mais rehaussé par l'intervention de solistes professionnels, l'Orchestre Symphonique de Nivelles est reconnu pour les qualités importantes que constitue la rigueur dans l'exécution associée aux nuances dans l'interprétation sources de toutes les

émotions. Le programme du concert offrira aux amateurs éclairés le merveilleux concerto de Noël d'A. CORELLI, le 1er concerto pour clarinette de C. WEBER, une symphonie de J. HAYDN et la très célèbre «Petite musique de nuit» de W.A. MOZART.

### Pour soutenir Musique class'lttre :

#### Les abonnements :

Pour les six manifestations 2016.

**Ami : 40 euros pour une entrée** à chaque manifestation.

**Couple d'amis : 70 euros pour deux entrées** à chaque manifestation.

**Ami mécène : 150 euros pour 5 entrées** à chaque manifestation.

**Ami sponsor** : contacter Carine de Lichtervelde 0475 448190 ou carinedelichtervelde@gmail.com

Votre soutien peut être versé au **compte BE10 0017 4032 5904** avec pour **communication :ami, couple d'amis, mécène - adhésion 2016 - votre adresse e-mail.**

#### Les tarifs par manifestation :

**Préventes** : 12 euros et 8 euros (étudiants et seniors).

**Sur place** : 14 euros et 10 euros (étudiants et seniors).

**Conférence** : 6 euros - spectacle pour enfants : 8 euros.

**Musique Class'lttre vous remercie et vous souhaite une année musicale riche en découvertes, sources d'enrichissement personnel et de satisfaction.**



Infos + réservations

**Musique class'lttre  
Carine de Lichtervelde  
0475 448190  
carinedelichtervelde@  
gmail.com**

## Promenade sentimentale par le Concert Bourgeois Dimanche 6 mars 2016 à 17h - concert à L'Etable d'hôtes (Virginal)



Le Baroque est théâtral. Ses ouvertures à la française sont pompeuses et solennelles, ses Arie italiennes débordent de

lyrisme et d'extravagance. Mais le baroque est capable aussi d'intimité, de finesse et de subtilité, de pièces étranges aux contours indécis. L'on songe, non sans raison, à l'époque charnière du milieu du XVIIIème siècle, où naît le style galant qu'illustre à l'occasion un G.P. TELEMANN, où pointe et s'exacerbe une sensibilité, voire une sensiblerie, que l'on reconnaît par exemple à C.P.E. BACH. Les compositeurs F. GEMINIANI, L. BOCCHERINI, F. URSILLO, G.P. TELEMANN, J. HAYDN, tous attachés aux traditions corellienne et vivaldienne de la sonate en trio, ne sont pas en reste : ils ne manquent pas de moyens pour toucher leur public au cœur de l'âme, avec légèreté parfois, avec gravité

#### souvent. Au programme :

**Pieter VAN MALDERE**  
Sonata I en ré majeur, extr. VI  
Sonatas for two Violins with a Bass for the Harpsichord or Violoncello, 1752 : Andante - Fuga - Largo - Presto

**Jean Marie LECLAIR**  
Sonate III en sol mineur, extr. Ouvertures et sonates en trio, pour deux violons, avec la basse continue. Œuvre XIIIe, 1753 : Sonate. Adagio - Allegro ma non troppo - Aria Gratioso - Altro - Allegro

**Georg Philipp TELEMANN**  
Sonate en trio en Mib majeur, extr. Musique de Table. Production 1, TWV 42, 1733 : Affettuoso - Vivace - Grave - Allegro

**Fabio URSILLO**  
Sonates 3 en Sib majeur et/ou 4,

extr. Six sonates en trio pour le violon, flûte et basse continue, Œuvre 2e, 1737 : Allegro - Andante - Presto

**Carl Philipp Emanuel BACH**  
Sonate en trio Sanguineus und Melancholicus, en do mineur, 1749: Allegretto & Presto - Adagio - Allegro

**Joseph GEHOT**  
Sonates 2 en sol pour violon, violon alto et violoncelle, extr. 6 Trios opus 2, Paris & Londres, 1783 : Moderato - Larghetto - Rondo

**Franz Joseph HAYDN**  
Trio IV en ré majeur pour violon, violon alto et violoncelle, Moderato - Minuetto - Trio - Finale Fuga Presto

Ce concert sera suivi d'un repas à l'Etable d'hôtes pour tous ceux qui

souhaitent poursuivre le moment entre Amis de Musique Class'lttre ! Sur réservation avant le 4 mars. Au menu : apéro maison ou jus de pomme, velouté de panais, gratin de poisson, mousse au chocolat.

#### Prix :

**Prévente** : concert :12 euros et 8 euros (étudiants et seniors).

**Repas** : 25 euros (hors boissons) A verser au compte BE10 0017 4032 5904 avec pour communication : Concert Bourgeois- nombre de personnes au concert- nombre de personnes au repas votre adresse e-mail.

**Sur place** : 14 euros et 10 euros (étudiants et seniors).

Les formules d'abonnements sont attractives (voir ci-dessus)

**Infos : Musique class'lttre**

# Nos écoles au théâtre (suite de la page 1)

## Maternelles

**PETITES HISTOIRES  
GRRROCHONNES**  
*Théâtre par le Théâtre des  
4 mains*  
Espace Beau Bois  
(Braine-le-Château)  
Jeudi 4 février et Vendredi 5  
février



Au loin, une petite maison en brique. Il y a de la lumière. C'est la maison de Claude et Maggie. Elle est bien solide et même quand le vent souffle fort, on n'y a pas peur. Claude et Maggie accueillent les enfants chez eux et pour passer le temps en attendant la fin de la tempête, ils se mettent à leur raconter des histoires grrrochonnnes. Sans les nommer clairement, le spectacle s'appuie sur des comptines et des historiettes que beaucoup de petits connaissent : la souris verte, le grand méchant loup, les trois petits cochons ou encore la formulette du petit cochon pendu au plafond. Un spectacle sans pudeur qui aborde de façon clownesque les peurs et le quotidien des tout petits.

**Plus d'info :**  
<http://theatre4mains.be/spectacle-petites-histoires-grrrochonnnes/#>

### Dans la presse...

Ces Petites histoires grrrochonnnes revisitent aussi bien l'histoire du grand méchant loup que les comptines de la Souris verte, tout en les assaisonnant d'inoffensives cochonneries. Normal, Maggie et Claude sont deux porcs, bien dodus par ailleurs. Logique qu'on finisse, chez eux, par manger des crottes de souris, qu'on suive le voyage, en théâtre d'ombres, d'une chandelle de morve, ou qu'une pause-pipi donne lieu à une partie de jambes géantes articulées en marionnettes. Avec ces ressorts impudiques, le spectacle aurait pu être d'une vulgarité sans nom mais il est servi avec une telle inventivité et une telle déconfection qu'il en devient férocement ludique. L'humour est du niveau de la maternelle, certes, mais tellement assumé, et rehaussé d'un jeu clownesque d'une pétante générosité, qu'on craque inévitablement. Et puis surtout, on y laisse les enfants être des enfants, sans les encombrer avec nos angoisses de grands.  
**Catherine Makereel - 19/08/2015 - Le Soir**

## 3ème, 4ème, 5ème et 6ème Primaires

**LES DERNIERS GÉANTS**  
*Théâtre par la Cie Dérivation*  
Centre culturel de Braine-le-Comte  
Mardi 1er mars



Londres, 1888. Archibald Léopold Ruthmore est le dernier descendant des Ruthmore, illustre famille de scientifiques tous plus brillants et plus moustachus les uns que les autres. Sous la pression familiale, Archibald a beau chercher ce qui le rendra lui aussi célèbre, il ne trouve rien. Absolument rien. Jusqu'au jour où un mystérieux marin lui confie un objet étrange : une dent de Géant. Objet qui mènera Archibald bien plus loin qu'il ne l'aurait jamais pensé.

**Plus d'infos :**  
<http://www.compagniederivation.be/les-derniers-geants-2/>

### Dans la presse...

Dans un intérieur british du siècle dernier, Archibald est bien en peine avec son objectif... La pression est maximale, ses illustres scientifiques d'ancêtres le lui rabâchent, accrochés là-haut, sur le mur : il lui faudra à son tour « découvrir » ! La réputation de la famille en dépend ! Assisté de sa fidèle Amélia, au ton très cake and cup of tea, il se démène, exerce sa rigueur mais comme le serine sa servante : « Le problème n'est pas qu'il cherche mais c'est qu'il ne trouve pas ! ». Un drôle de marin surgit de temps à autre, rend visite et raconte... C'est lui, et surtout une imposante dent trouvée près des docks, qui mèneront Archibald sur la voie du pays des Géants. Savoureux, fin et déroulant, le spectacle s'étire ensuite quelque peu le temps de la quête mais laisse au final un subtil parfum de découverte et de sagesse. Chercher pour quoi ? Pour briller ou pour partager ? Chercher quoi et pour qui ? En adaptant le très bel album illustré de François Place, la metteuse en scène Sofia Betz ne manque guère d'inventivité, faisant appel à des projections d'images et au jeu singulier et cocasse de Sandrine Bastin, François Sauveur et Laurent Caron. La scénographie de Sarah de Battice fait la part belle à l'épure et au mystère.

**Sarah Colasse - Le Ligueur**

## 5ème et 6ème Primaires

**LA FERME DES ANIMAUX  
DE GEORGE ORWELL**  
*Théâtre par le Théâtre de la Valette*  
Théâtre de la Valette  
Mars 2015

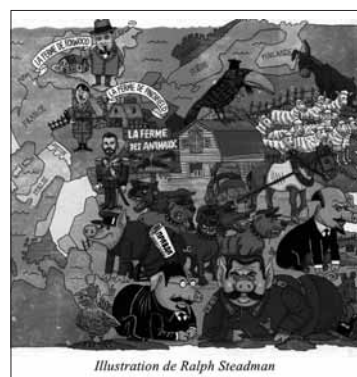


Illustration de Ralph Steadman

La Ferme des animaux est un court roman de George Orwell publié en 1945, décrivant une ferme dans laquelle les animaux se révoltent puis prennent le pouvoir et chassent les hommes, à la suite de la négligence de ceux-ci à leur encontre. Un certain 21 juin eut lieu en Angleterre la révolte des animaux. Les cochons dirigent le nouveau régime. Snowball et Napoléon, cochons en chef, affichent un règlement : "Tout ce qui est sur deux jambes est un ennemi. Tout ce qui est sur quatre jambes ou possède des ailes est un ami. Aucun animal ne portera de vêtements. Aucun animal ne dormira dans un lit. Aucun animal ne boira d'alcool. Aucun animal ne tuera un autre animal. Tous les animaux sont égaux." Le temps passe. La pluie efface les commandements. L'âne, un cynique, arrive encore à déchiffrer : "Tous les animaux sont égaux, mais (il semble que cela ait été rajouté) il y en a qui le sont plus que d'autres." »

## 3ème maternelles, 1ère et 2ème primaires

**LES TYMPANS PIMPANTS**  
Spectacle musical par  
André Borbé  
Ittre ou Virginal  
Mardi 19 avril, mercredi 20 et  
jeudi 21 avril



André Borbé, ce n'est pas à proprement parler un chanteur pour enfants, mais un chanteur pour tous accessible aux enfants. Chez lui, pas de textes "gnangnan", il aborde sans tabou tous les sujets en partant du principe que c'est surtout la manière dont on dit les choses qui importe. Chouchou des enfants, André Borbé se livre de manière touchante et poétique dans un concert intime que vos petiots ne sont pas prêts d'oublier. «Trois bons potes et trois iPad». C'est de cette manière qu'on pourrait résumer ce qui nous attend

quand on découvre cet incroyable spectacle, où technologie rime avec musique innovante, douceur et poésie. Après vingt ans de parcours dans le paysage de la chanson jeune public avec Hervé Borbé et Patrick Schouters, ses deux complices de toujours, André Borbé se lance le défi de chanter pour les plus petits. Il a affûté ses mélodies, ciselé ses textes et aiguisé son humour tendre, pour s'adresser au public le plus exigeant qui soit, celui des très jeunes enfants, dont les oreilles toute neuves méritent qu'on leur offre la qualité optimale. Voici donc le tour de chant idéal pour les tympans pimpants.

**Plus d'infos :**  
<http://www.andreborbe.be/>

## Maternelles PETIT PENCHANT

**Théâtre sans parole par la  
Compagnie Les Pieds dans le Vent**  
Centre culturel de Braine-le-Comte



**Mardi 7 juin 2016 à 13h30**  
Olalaaaa mais qu'est-ce que c'est que ça? Oooh mais ça gliiiisssse! Aaaaah que c'est haut ! Mais Oooh qui voilà? Ils sont deux à se retrouver plantés là, au sommet d'une pente dangereusement glissante. Et étroite. Alors bon amusement! C'est parti pour une petite heure de joyeuses dégringolades, de ruses, de bagarres, de méfiance et de travaux d'approche pour tenir à deux, tant bien que mal sur ce territoire on ne peut plus inconfortable. Un spectacle sans paroles délicat, poétique et plein d'humour par deux comédiens aux mimiques irrésistibles.

**Plus d'info :**  
<http://lespiedsdanslevent.be/2014/07/10/petit-penchant/#more-317>

### Dans la presse :

Petite tranche de rires vertigineuse sur un toit de paille, Petit Penchant rappelle qu'avec deux excellents comédiens, un jeu clownesque, quelques mimiques bien balancées et une mise en scène millimétrée, on peut créer un bijou. Dont la valeur repose sur une situation critique, le toit en pente, et sur l'interaction de deux êtres qui s'observent comme chien et chat." Laurence Bertels, La Libre Belgique  
Dans cette pièce des Pieds dans le Vent, il suffit d'un étroit plan incliné pour faire pouffer de rire les petits. Eric Drabs, avec ses airs de Mr Bean, et Julie Antoine, avec ses allures de Gavroche, rivalisent d'astuce pour défendre leur pré

## Culture

carré (littéralement). Tout est dans les mimiques, le jeu d'ombres chinoises avec les mains ou la poétique manipulation d'une corde.  
**Catherine Makereel - Le Soir**

## Maternelles

**LE GRAND ROND**  
Spectacle sans paroles par La Berlue  
Centre culturel de Tubize  
Mercredi 15/06/2016



Elle. Lui. Au sol, un grand rond. Chacun est seul. Se croit seul. Mais non ! Alors "Bonjour." - "Bonjour." Elle s'installe. Lui aussi. Ah bon ? Elle et Lui, et un espace à partager. "Le grand rOnd", c'est un spectacle sans paroles qui explore l'espace, le corps, l'autre, le territoire. Comment je partage l'espace ? Quelle place je laisse à l'autre ? De façon ludique, dépouillée, pleine d'humour et symbolique, Elle et Lui vont se mesurer à l'espace, et l'un à l'autre. Chacun suit sa logique. Il y a un homme, une femme, et un grand rond que tous deux veulent occuper. Comment vont-ils y arriver ? Prix de la Ministre de l'Enseignement fondamental aux Rencontres de Huy 2013

**Plus d'infos :**  
<http://www.laberlue.be/Public/fre/Le-grand-rOnd/>

### Dans la presse :

Au centre du plateau noir, un grand cercle blanc. Elle arrive, découvre le cercle, apprivoise l'espace en le mesurant : que d'éta-lons, des pas, des brasses, des roues, des pieds... Il arrive à son tour et les mesures ne sont pas les mêmes. Vient le temps de s'approprier le lieu, ce n'est guère facile quand on est deux et que chacun est sûr de son droit. Le tout traité avec justesse et sobriété. Quelques tissus, blancs pour l'une, rouges pour l'autre, très peu de mots, dans le rire ou l'émotion, c'est une magnifique parabole à laquelle nous assistons. De disputes en accords, ils iront jusqu'à s'apercevoir que l'espace est plus vaste qu'ils ne le croyaient et que d'autres lieux sont à découvrir. Un vrai parcours initiatique. Puissent être nombreux les enfants qui ouvriront des yeux ronds devant ce grand rOnd. Le Ligueur - P.M.

**Pourquoi emmener vos enfants au théâtre ?  
(voir en page 11)**



## Equinoa

### LE TEMPS D'UNE RENCONTRE PLANNING ET PROGRAMME

#### 7 Février

Initiation et échange autour de l'aromathérapie proposée par Marième et promenade découverte des sentiers Virginalois en compagnie des animaux.

#### 27 Mars

**Atelier de création de pompons et poupées en laine de récupération** proposé par Gaëlle et ses enfants

#### 17 avril

Promenade et ramassage lent des déchets en compagnie des équidés " **Nettoyage de printemps** " (en réponse au projet Be Wapp, Be Happy lancé par le Ministre Wallon de l'environnement <http://moinsdedechets.wallonie.be/fr/je-mengage/be-wapp#grandnettoyagedeprintemps2016>)

#### 1er Mai

##### Fête du canal

10h à 12h : Promenade découverte du vieux canal et ramassage lent des déchets

Après-midi expo de l'atelier extrascolaire (ATL) "Cheval qui es tu ?" grimaces et contes.



#### 5 Juin

**Atelier de création de fleurs en papier crépon** proposé par Lucie et partage autour d'une expérience en lombric compostage proposé par Thierry et Sylvie

#### STAGE DE PÂQUES 2016

##### La chèvre de Monsieur Seguin 4 au 8 avril 4-8 ans

PAF : 80€

Découverte des chèvres - contact et soins aux animaux - plaisir de lire histoires, contes et fables d'animaux - création collective d'un jeu collaboratif sur le bien-être animal "puissance cat" (à l'initiative du SPF Bien-être animal) Descriptif des stages

Les stages se déroulent de 9h à 16h30 (possibilité de garderie payante sur réservation dès 8h et jusque 17h). Programmes détaillés accessible sur [www.equinoaasbl.com](http://www.equinoaasbl.com)

**Equinoa Asbl**  
Yasmine Devrim et Thierry Van Laere  
Rue d'Hennuyères, 28  
1460 Virginal  
067/ 74 65 26  
[www.equinoaasbl.com](http://www.equinoaasbl.com)  
equinoa-asbl@hotmail.com

Infos + réservations

**Stage de Pâques 2016 4-8 ans**

4 au 8 avril 4-8 ans « La chèvre de Monsieur Seguin » 80€

Découverte des chèvres - contact et soins aux animaux - Plaisir de lire histoires, contes et fables d'animaux - Création collective d'un jeu collaboratif sur le bien-être animal "Puissance cat" (à l'initiative du SPF Bien-être animal)

Lieu : rue d'Hennuyères, 28 à 1460 Virginal  
Horaire 9h à 16h30 et garderie payante dès 8h et jusque 17h  
Tant : 80€  
Tel : 0498/ 62 97 98  
e-mail : [equinoa-asbl@hotmail.com](mailto:equinoa-asbl@hotmail.com)

[WWW.EQUINOAAASBL.COM](http://WWW.EQUINOAAASBL.COM)

### Prochain atelier de scrapbooking des "MI-LA-MI" SCRAP

Dimanche : 21 février 2016-13h30

(80, rue du Croiseau-1460 Ittre)org: l'atelier des "Mi-La-Mi"  
infos : 0497/497000 ou 0495/270797 (J. ou I. Le Blicq)

## ONE Braine-le-château

### MARS

#### mercredi 2 mars Atelier Bout'ficelle

Pour enfants de 3 à 6ans, de 15h30' à 17h, place de la station à Braine-le-Château (local )

#### mercredi 9 mars Eveil Corporel

Pour enfants de 3 à 6ans, de 15h30' à 17h, rue Jean Theys 19, Wauthier-Braine

#### mercredi 16 mars Atelier Peinture

Pour enfants de 3 à 6ans, de 15h30' à 17h, place de la station à

Braine-le-Château (local )

#### mercredi 23 mars

##### Eveil Corporel

Pour enfants de 3 à 6ans, de 15h30' à 17h, rue Jean Theys 19, Wauthier-Braine

### AVRIL

#### mercredi 13

##### Eveil Corporel

Pour enfants de 3 à 6ans, de 15h30' à 17h, rue Jean Theys 19, Wauthier-Braine

### mercredi 20

#### Atelier Peinture

Pour enfants de 3 à 6ans, de 15h30' à 17h, place de la station à Braine-le-Château (local )

### mercredi 27

#### Eveil Corporel

Pour enfants de 3 à 6ans, de 15h30' à 17h, rue Jean Theys 19, Wauthier-Braine

**Le comité ONE W-B-le-Château**

rens.: 02 366 22 92.

## Pas à pas Stages

### MERLIN L'ENCHANTEUR DU 29 MARS AU 01 AVRIL 2016 ENFANTS DE 4 À 8 ANS

Avec Filipo l'Arlequin, spécialiste des arts du spectacle, et Vanessa, conteuse professionnelle.

Les enfants créeront leur propre conte au départ de celui de Disney, ce qui leur offrira l'occasion de se transformer en illusionnistes, acrobates, mimes et acteurs, danseurs. Bref, artistes à part entière ! Une semaine pleine de créativité, d'aventure et de magie en perspective.  
PAF : 65€

### HÉROS ET HÉROÏNES DU 04 AU 08 AVRIL 2015 ENFANTS DE 3 À 6 ANS

Avec Isabelle et Marjorie, nos spécialistes de l'animation pour petits

Quoi de plus palpitant que d'endosser le costume de notre héros préféré pour partir à l'aventure ? C'est Elsa, Superman, Luke Skywalker, et les autres, qui

emmèneront nos jeunes stagiaires dans des parcours de psychomotricité, de la danse, des jeux, des sports, et des bricolages. Emotions garanties !  
PAF : 80€

Tous les parents sont conviés le vendredi de fin de stage pour applaudir leurs enfants!

Activités de 9h00 à 16h00. Garderie gratuite à partir de 8h30 et jusqu'à 17h00.

Nous sommes agréés par l'ONE, ce qui vous permet de déduire fiscalement le stage et d'obtenir un remboursement mutuelle.

**Lieu : Ecole Pas à Pas, rue Quartier du Tram, 38 à 1460 Virginal - Ittre**  
**Attention, le nombre de places est limité.**

Infos + réservations

**Pas à Pas**  
067.84.46.06  
[www.pasapas.be](http://www.pasapas.be)  
[pasapas@skynet.be](mailto:pasapas@skynet.be)

## STAGES A ITTRE

### Pour enfants de 4 à 12 ans A la piscine Relais du Marquis Du 04 au 08 avril Du 11 au 15 juillet Du 08 au 12 août

Activités proposées pendant la semaine :

● Natation pour nageur et non nageur, affranchissement, apprentissage des nages et jeux aquatiques.

● Découverte Nature : jouer pour découvrir, expérimenter pour apprendre, la nature boîte à malice.

● Ateliers Créatifs : créations nature, bijoux, atelier cuisine.

4 Activités Sportives de plein air, psychomotricité.

● De 9h00 à 16h30 (garderie payante 1€ matin - 1€ soir) de 8h00 à 9h00 et de 16h30 à 17h30)

● Prévoir : maillot + bonnet + lunette + brassard si nécessaire. Collations, pique nique

Infos + réservations

[francoiseverfaillie@yahoo.fr](mailto:francoiseverfaillie@yahoo.fr)  
0479/689370

Une organisation de l'Art qui Show ! en collaboration avec la commune d'Ittre

**Stage de Pâques pour les enfants de 2.5 à 12 ans (3 groupes)**

**du 4 au 8 avril 2016 de 10h00 à 16h00**  
(garderie de 7h30 à 18h00)

Salle Polyvalente de Virginal

**Comédie musicale**

Théâtre, danse, chant, vidéo, création de décors et costumes.

**LA LEGENDE DU ROI ARTHUR**

Quand l'amour change le cours de l'histoire

Renseignements et inscriptions :  
0476.92.54.52.  
[artquishow@gmail.com](mailto:artquishow@gmail.com)

Prix : 70€  
BE 37 340181980728  
Communication : Nom + Arthur



**L'avenir**

Lu dans la presse

## Sombres négociations historiques au théâtre de La Valette

À l'heure de la débâcle nazie, le général allemand Von Choltitz (Léonil Mc Cormick) a reçu l'ordre de détruire Paris. Le consul de Suède (Jean-Claude Frison) va tenter de l'en dissuader. Théâtre de la Valette. À quelques heures de la destruction de Paris, se joue un implacable bras de fer diplomatique. Au théâtre de la Valette, jusqu'au 21 février.



Août 1944. Les alliés se trouvent aux portes de Paris et le Général Von Choltitz, gouverneur de la capitale se prépare, sur ordre d'Hitler, à faire sauter la Ville lumière. Tous les ponts sur la Seine, Le Louvre, mais aussi Notre-Dame et la Tour Eiffel, sont minés et prêts à exploser.

Plus d'un million de Parisiens périront noyés à la suite de la montée des eaux et Paris ne sera plus qu'un champ de ruines. Le général n'a jamais eu d'hésitation quand il faut obéir aux ordres et c'est tout cela qui préoccupe le consul de Suède (neutre pendant la guerre) Raoul Nordling. Au péril de sa vie, il se rend à l'hôtel Meurice par un passage secret, afin de tenter d'éveiller la conscience du général Von Choltitz et lui éviter de devenir l'un des pires criminels de guerre. Utilisant toutes les armes de la diplomatie, le consul va essayer de le convaincre de ne pas exécuter l'ordre de destruction.

C'est Diplomatie, un texte de Cyril Gély que nous propose cette fois le metteur en scène Michel Wright. S'il a signé une quarantaine de spectacles, on se souvient de La Dame aux Camélias ou encore de Sherlock Holmes, également joué à La Valette.

### Un implacable face-à-face

Campé par Léonil Mc Cormick, le général allemand fait froid dans le dos, vêtu du tristement célèbre regard sombre du haut de son balcon dominant la ville en sursis. Immédiatement, la tension est palpable, on se laisse facilement emporter par la gravité historique de la situation. Avec sa voix nasillarde et ses mimiques nerveuses, Mc Cormick habite son personnage, mais se révèle surtout face à ce diplomate courageux incarné par Jean-Claude Frison. Touchant de sensibilité et débordant d'amour pour Paris, le

comédien nous donne envie de sauver la ville romantique de cette condamnation à mort.

Le réel intérêt de cet implacable face-à-face est de nous plonger au cœur d'une intrigue historique. Cette danse diplomatique devient carrément fascinante lorsqu'elle laisse apparaître que l'art consommé de la négociation, pratiqué comme un jeu d'échecs, peut se montrer plus efficace que les bombes les plus puissantes. Le consul suédois se heurte à un bloc de granit, un homme inflexible, nourri par les principes nazis. Or, on prend conscience que ce général prêt à anéantir Lutèce et capable d'exterminer des millions de Parisiens, n'est en fait qu'un père de famille en proie à un chantage abject du führer... La grande Histoire résulte des décisions de simples hommes, des petits humains souvent dominés par leur petite histoire personnelle.

Ariane BILTERYST - L'Avenir

«Diplomatie», du 14/1 au 21/2, au théâtre de la Valette à Iltre. Avec Léonil Mc Cormick, Jean-Claude Frison, Benoît Strulus, Michel Wright et Benjamin Thomas.



Infos + réservations

Théâtre de la Valette  
Rue Basse, 11 - 1460 Iltre  
Centre culturel d'Iltre  
[www.ittreculture.be](http://www.ittreculture.be)  
[info@ittreculture.be](mailto:info@ittreculture.be)  
067/64.73.23



Culture



## Marka se dévoile, se raconte et enthousiasme

Marka n'est pas inconnu pour le public ittrois. Il nous revenait pour la 3<sup>ème</sup> fois en une dizaine d'années. Il est vrai que sa carrière a connu des hauts et des bas, et nous en avons eu toutes les explications ce vendredi 29 janvier. De manière succulente et sensible, son spectacle «Marka se reprend» nous a raconté les coulisses du «show biz», mais aussi de sa vie.

Marka, alias Serge Van Laeken est né à Molenbeek « ce village » bruxellois ou tu « deviens flic ou voyou » et que « tu es supporter du RWDM de par ta naissance à Molenbeek ». Un petit noyau de supporters écharpe au cou était d'ailleurs dans la salle pour en témoigner.

Ce spectacle est aussi un éloge aux valeurs, aux qualités des personnes et aux familles « ordinaires ». Une attention aux autres, aux enfants, à la vie du quartier, aux amis...

Quelques morceaux qui ont marqué ces longues années de vie artistique. Allant du groupe Allez, Allez et Forest national où l'aventure cubaine en passant par

quelques succès comme Elisabeth, accouplés, la poupée barbu,....

Fin de soirée très animée avec quelques morceaux du nouveau CD « Days of wine and roses » de notre Marka national.

Le public a apprécié. Il y a eu vraiment une adhésion, un échange. Le nombre de CD et de livres s'étant vendus comme des petits pains, en témoignent largement. Chouette soirée musicale, tranche de vie bruxelloise. Merci Marka, le public et l'Etable d'Hôtes.

Luc Schoukens



## Devenir accueillant(e) d'enfants conventionné(e)... et pourquoi pas ?

**Le monde de la petite enfance vous passionne ? Vous êtes patient(e), observateur(rice), attentionné(e), bienveillant(e) ? Vous aimez travailler seul(e) tout en étant encadré (e) par une équipe ? Vous appréciez travailler dans la chaleur de la maison familiale ? Alors cet article est fait pour vous !**

Parmi les nombreux services qu'offre le CPAS, celui de la petite enfance gère et encadre les accueillantes d'enfants à domicile. Ce service compte 6 accueillantes et cherche à s'agrandir. Et pourquoi pas vous ?

Si le travail d'accueillante vous intéresse et que vous souhaitez un complément d'information, nous vous invitons à prendre contact avec M. Havelange B. ou Mme Pilette au numéro 067/64-71-67 afin de convenir d'un entretien pour échanger sur le travail d'accueillante.

### Quelles conditions pour devenir accueillant(e) ?

- avoir entre 21 et 65 ans.
- Etre en bonne santé physique et psychique,
- Etre en possession d'un extrait de casier judiciaire vierge,
- Disposer d'une infrastructure conforme à l'accueil,
- Justifier d'une formation ou bien vous engager à suivre une formation reconnue par l'ONE pour l'accueil de jeunes enfants.

### Dans le cadre de votre fonction le CPAS :

- met à votre disposition le matériel nécessaire pour l'accueil (les lits, matelas, jouets, parcs, jeux extérieurs, chaises hautes, etc.),
- organise des journées de formation,
- organise des réunions d'équipe.

Dans le cadre de leur travail et bien que des améliorations seront apportées au statut des accueillantes à partir du mois de juillet 2017 (assurant notamment un salaire mensuel fixe), les accueillantes perçoivent des indemnités correspondant au nombre de jours d'accueil et du nombre d'enfants présents. Ces indemnités ne sont pas impossibles.

En matière de protection sociale,

les accueillant(e)s ont une protection sociale propre et ont donc droit : à une pension, aux allocations familiales, au remboursement des frais de soins de santé par la mutuelle, à la prime de naissance et à la prime d'adoption, à une indemnité lorsque des enfants inscrits sont absents pour des raisons indépendantes de la volonté de l'accueillant(e), à un revenu de remplacement en cas de repos de maternité, de maladie, d'invalidité, d'incapacité de travail suite à une maladie professionnelle ou un accident du travail.

### Accueillant(e) d'enfants, un métier pour les autres ? Pourquoi pas vous ?

Bernard Havelange  
CPAS d'Iltre  
067/64 71 67

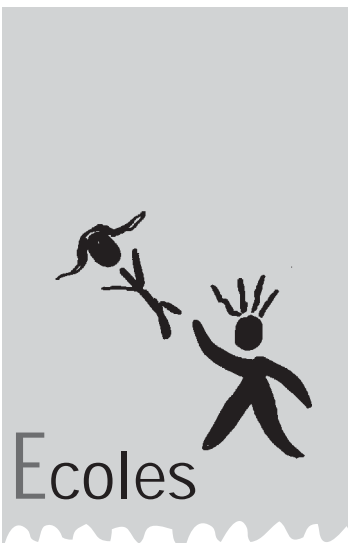


Divers

### PETITE ANNONCE

**A vendre :**  
Ancien meuble pétrin (le dessus se soulève) en chêne Luis-Philippe en très bon état.  
Dimensions : Prof. 65 cm, Larg. 139 cm, Haut. 92 cm.  
Prix demandé : 500 euros.  
0495 92 91 92





Ecoles

Les Associations de Parents des 2 écoles d'Ittre vous invitent au



### Cortège de Carnaval d'Ittre

- Quand ? Le vendredi 19 février 2016, dès 18h30
- Où ? Rendez-vous sur le parking du foot, Départ du cortège à 18h45
- Qui ? Les enfants, costumés de préférence, viennent accompagnés de leurs parents
- Quoi ? Gilles, tambours, oranges, musique, rondeaux...

**A l'arrivée : brûlage du bonhomme hiver, pains saucisses & boissons**

L'école communale d'Ittre « Les Longs Prés » vous invite à son

souper spécial: 邀請您為其年  
**CHICKEN** 度共進晚餐

SAMEDI 12 MARS 2016  
18h ou 20h30

DIMANCHE 13 MARS 2016  
11h30 ou 13h30



UNIQUEMENT SUR RESERVATION !  
預訂



## Deux films sur le quartier de Fauquez

Les classes de 6èmes primaires des écoles communales de Ittre et de Virginal se sont lancées dans un grand projet : la réalisation d'un film sur le quartier de Fauquez et son passé. L'originalité du projet, c'est que chacune des 2 classes s'attaquera à un angle différent : alors que la première réalisera un documentaire journalistique qui demande rigueur et vérité, la deuxième produira une œuvre de fiction, basée sur l'histoire du quartier mais qui demandera aussi créativité et imagination aux cinéastes en herbe.

Point final de ce projet, qui durera plusieurs mois, une séance de projection des films sera organisée le vendredi 24 juin à la Chapelle de Verre. D'ici-là, les étapes se succè-

dent pour les élèves : recherche d'information et de documentation, écriture du scénario, initiation aux techniques audiovisuelles, tournage, montage... le

travail ne manque pas. Pour arriver au résultat final, les ateliers hebdomadaires sont encadrés par l'Art qui Show, tandis que le Centre Culturel assure la coordination et que Sophie Albert et Fabienne Rémiencé assure l'encadrement des élèves. Un atelier rendu possible grâce aux subsides de la Fédération Wallonie Bruxelles.



Ludovic Devriendt



## Ecole communale d'Ittre À vos patins !

Je patine, tu patines,..., ils patinent ou comment conjuguer les apprentissages scolaires aux plaisirs de la glisse.



Les élèves du primaire de l'école des Longs Prés, au vu du succès de l'année passée, ont à nouveau eu l'occasion d'exprimer leur talent sur la glace, lors d'une séance de patinage « artistique ».

Dans le cadre du cours d'éducation physique, Madame Fabienne « de gym » a réorganisé deux journées consacrées aux patins à glace sur la patinoire éphémère, dressée dans le cloître de la Collégiale de Nivelles.

Véhiculés par le bus communal, les élèves s'étaient préparés pour

l'occasion. Malgré des températures loin d'être hivernales, une veste chaude et des gants étaient de rigueur !

Pour certains, il s'agissait encore d'une découverte, mais pour d'autres, c'était l'occasion de confirmer leur expérience et de montrer leur agilité à leurs camarades. Les titulaires, accompagnant leur classe, s'y sont aussi essayés.

L'activité, prise en charge par le Comité Scolaire des Longs Prés,

ayant été très appréciée, pourrait encore avoir lieu l'an prochain, si les conditions, notamment climatiques, le permettent.

Maxime Tronion



### Site internet

Nous vous informons que l'école « Les Longs Prés » a mis en ligne son site internet. Nous vous invitons à aller le découvrir. Vous y trouverez tous les renseignements concernant notre établissement.

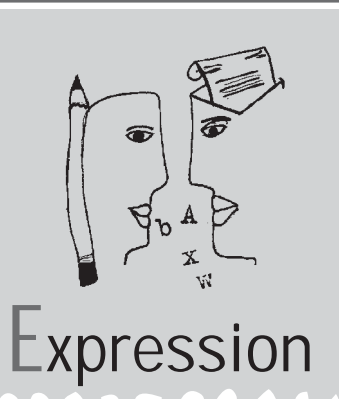
**2 façons de vous y rendre :**

Soit vous tapez immédiatement l'adresse suivante : [www.ecoleleslongspres.be](http://www.ecoleleslongspres.be)

Soit vous passez par le site d'Ittre ([Ittre.be](http://Ittre.be)) et vous cliquez sur : Ma commune à enseignement à communal à Ittre [www.ecoleleslongspres.be](http://www.ecoleleslongspres.be)

Bonne découverte !

Maxime Tronion



Expression

## Ittre

J'ai fait un rêve, un rêve magique. Un de ces rêves qui donnent envie de replonger dans le sommeil pour le prolonger.

Le sommeil s'est fait attendre et alors, le voilà : J'habitais dans un village où tous les habitants ou presque, se disaient bonjour, demandaient des nouvelles (s'ils avaient un peu de temps évidemment), étaient solidaires des sinistrés des inondations, organisaient des fêtes de quartier, une grande fête "aoûtien-

ne" une fois l'an.

Un village où le Centre Culturel était un vrai lieu de culture, d'apprentissage, où la "boîte à livres" avait été sculptée par un artiste local, où le repair cafe réparait les objets cassés mais parfois les cœurs grâce à sa chaleur humaine, où un théâtre distrait, oriente, documente sur les réalités du monde, où un café concert attire et retient les jeunes et les moins jeunes.

Un village en transition par la bonne volonté ou plutôt la volon-

té citoyenne de ses habitants. Un village qui met des appartements à disposition des migrants, qui ouvre ses portes aux étrangers. Bref, un village qui vit.

Houlala, c'est beau tout cela, oui mais c'est un rêve! Et la réalité alors ? Mitigée...

J'y ai aussi rencontré des rouspéteurs, des réfractaires, des empêchements de tourner en rond. J'y ai vu des maisons encore détruites par les inondations, un

quartier tiers-mondiste. Une grande, grande prison (mais petite étincelle où est organisée une exposition des œuvres des prisonniers), des sans-papiers qui accueillis cependant, sont menacés d'expulsion, des projets d'installation de caméras de surveillance...

Ittre, petit village que je n'habite pas mais qui m'a toujours séduit par sa capacité à mobiliser ses habitants...

Claude Novalet



# Calendrier

## FÉVRIER

Samedi 13 Février 2016 - 14:30  
**SOUPER DANSANT DE LA SAINT VALENTIN**  
 Salle polyvalente de Virginal  
 Org: Virginal en Fête  
 Infos : Marc Ducochet - 0473/42 68 86

Jusqu' au Dimanche 21 Février 2016 - 20:30  
**THÉÂTRE : DIPLOMATIE**  
 Théâtre de la Valette  
 (13, rue Basse - 1460 Ittre)  
 Org: Théâtre de la Valette  
 Infos : 067/64.81.11  
 lavalette@skynet.be  
 www.lavalette.be

Dimanche 14 Février 2016 - 14:30  
**CONFÉRENCE : ROSES ET ROSERAIE**  
 Salle polyvalente de Virginal  
 Org: Cercle Horticole et avicole de Virginal  
 Infos : Marc Ducochet - 0473/42 68 86

Mercredi 17 Février 2016 - 20:00  
**CINÉ/SOUBE -BLANCANIEVES**  
 Théâtre de la Valette  
 (13, rue Basse - 1460 Ittre)  
 Org: Centre Culturel d'Ittre  
 Infos : 067/64.73.23  
 info@ittreculture.be  
 www.ittreculture.be

Vendredi 19 Février 2016 - 18:45  
**CORTÈGE DE CARNAVAL D'ITTRE**  
 Paking du Foot  
 Org: Association des parents des écoles d'Ittre  
 Infos :

Vendredi 19 Février 2016 - 21:00  
**1ÈRE SOIRÉE TRUC DU CAFÉ TRUC**  
 L'étable d'hôtes  
 Org: Café Truc  
 Infos :

Du Samedi 20 Février 2016 au Dimanche 06 Mars 2016 - 14:30  
**EXPO ART ET PÉDAGOGIE**  
 Espace Bauthier  
 Org: Art et Pédagogie  
 Infos : 067/64.73.23  
 info@ittreculture.be  
 www.ittreculture.be

Samedi 20 Février 2016 - 17:00  
**FESTIVAL D'UN SOIR**  
 L'étable d'hôtes  
 (4b, rue de Tubize - 1460 Virginal)  
 Org: l'Etable d'hôtes  
 Infos : 067/78.06.70  
 letable@letabledhotes.be  
 www.letabledhotes.be

Samedi 20 Février 2016 - 18:30

**LA COLLECTION VANHAEGHENBORGH INVITE CRISTOPHE TERLINDEN**  
 La Chapelle de Verre (100, rue Arthur Brancart - 1460 Fauquez)  
 Org: La Chapelle de Verre  
 Infos : 067/64.88.93  
 info@chapelleververre.be  
 www.chapelleververre.be

Samedi 20 Février 2016 - 20:30  
**IALMA "CAMINO"**  
 La Chapelle de Verre  
 (100, rue Arthur Brancart - 1460 Fauquez)  
 Org: La Chapelle de Verre  
 Infos : - 067/64.88.93  
 info@chapelleververre.be  
 www.chapelleververre.be

Dimanche 21 Février 2016 - 14:00  
**REPAIR CAFÉ**  
 Salle Planchette d'Ittre  
 Org: Repair Café  
 Infos : Alice Hanotier - 0473/72.80.24  
 alicehanotier@hotmail.com  
 www.repaircafe.be

Dimanche 21 Février 2016 - 17:00  
**JAZZ : LIEGEOIS / MACHTEL/ DE WAELE**  
 Heptone (7, rue Haute - 1460 Ittre)  
 Org: Heptone  
 Infos : - 0488/47.69.05  
 asbl.heptone@gmail.com  
 https://heptone.wordpress.com/

Vendredi 26 Février 2016 - 21:30  
**CONCERT DE "LOLOMIS" BALKAN PULSE**  
 L'étable d'hôtes (4b, rue de Tubize - 1460 Virginal)  
 Org: l'Etable d'hôtes  
 Infos : - 067/78.06.70  
 letable@letabledhotes.be  
 www.letabledhotes.be

Dimanche 28 Février 2016 - 17:00  
**JAZZ : HERTMANS QUARTET**  
 Heptone (7, rue Haute - 1460 Ittre)  
 Org: Heptone  
 Infos : - 0488/47.69.05  
 asbl.heptone@gmail.com  
 https://heptone.wordpress.com/

## MARS

Du Jeudi 03 Mars 2016 au Dimanche 17 Avril 2016 - 20:00  
**THÉÂTRE : TRAHISONS**  
 Les jeudis, vendredis, samedis à 20h30 les dimanches à 18h00 Certains dimanches à 16h00  
 Théâtre de la Valette  
 (13, rue Basse - 1460 Ittre)  
 Org: Théâtre de la Valette  
 Infos : 067/64.81.11  
 lavalette@skynet.be  
 www.lavalette.be

Dimanche 06 Mars 2016 - 14:30  
**CONFÉRENCE : FENOUIL - ANETH - ANGÉLIQUE - CORIANDRE**  
 Salle polyvalente de Virginal  
 Org: Cercle Horticole et avicole de Virginal  
 Infos : Marc Ducochet - 0473/42 68 86

Dimanche 06 Mars 2016 - 15:00  
**JOURNÉE DE LA TERRE**  
 Solidarité Palestine  
 Espace Bauthier  
 (Rue de la Montagne, 36 - 1460 Ittre)  
 Org: PJPO  
 Infos : - 067 / 21.40.77  
 marc.abramowicz@skynet.be

Dimanche 06 Mars 2016 - 17:00  
**CONCERT BOURGEOIS - PROMENADE SENTIMENTALE**  
 L'étable d'hôtes  
 (4b, rue de Tubize - 1460 Virginal)  
 Org: l'Etable d'hôtes et Musique Class'lttre  
 Infos : 067/78.06.70  
 letable@letabledhotes.be  
 www.letabledhotes.be

Dimanche 06 Mars 2016 - 17:00  
**JAZZ : MICHEL PARÉ QUARTET**  
 Heptone (7, rue Haute - 1460 Ittre)  
 Org: Heptone  
 Infos 0488/47.69.05  
 asbl.heptone@gmail.com  
 https://heptone.wordpress.com/

Vendredi 11 Mars 2016 - 17:00  
**COLLECTES DE SANG**  
 Salle du lion d'argent  
 Org: Croix-rouge  
 Infos :  
 secretaire.mcr.bassin.senne@croix-rouge.be

Vendredi 11 Mars 2016 - 21:30  
**JEAN VASCA, CHANSON FRANÇAISE**  
 L'étable d'hôtes  
 (4b, rue de Tubize - 1460 Virginal)  
 Org: l'Etable d'hôtes  
 Infos : - 067/78.06.70  
 letable@letabledhotes.be  
 www.letabledhotes.be

Du Samedi 12 Mars 2016 au Dimanche 13 Mars 2016 - 18:00  
**SOUPER ECOLE COMMUNALE D'ITTRE**  
 Org: Ecole communale d'lttre  
 Infos :

Samedi 12 Mars 2016 - 18:30  
**LES GRANDS FEUX**  
 La Ferme du Pré  
 (Rue de la Ferme du Pré - 1461 Haut-Ittre)  
 Org: Le Centre Culturel d'lttre  
 Infos : 067/64.73.23  
 info@ittreculture.be  
 www.ittreculture.be

Dimanche 13 Mars 2016 - 17:00  
**JAZZ ÉLECTIQUE : RAPHAËLLE BROCHET & PHILIPPE AERTS**  
 Heptone (7, rue Haute - 1460 Ittre)  
 Org: Heptone  
 Infos : - 0488/47.69.05  
 asbl.heptone@gmail.com  
 https://heptone.wordpress.com/

Du Samedi 19 Mars 2016 au Dimanche 24 Avril 2016 - 14:00  
**REGARDS PARTAGÉS - LE CHOIX DU COLLECTIONNEUR AU PUBLIC**  
 Espace Bauthier  
 (36, rue de la Montagne - 1460 Ittre)  
 Org: Musée Marthe Donas  
 Infos : 0471/21.63.88  
 info@ittreculture.be  
 www.museemarthedonas.be

Samedi 19 Mars 2016 - 20:30  
**YVAN TIRTAUX**  
 La Chapelle de Verre  
 (100, rue Arthur Brancart - 1460 Fauquez)  
 Org: La Chapelle de Verre  
 Infos : - 067/64.88.93  
 info@chapelleververre.be  
 www.chapelleververre.be

Dimanche 20 Mars 2016 - 17:00  
**MAXIME BLESIN SONGS**  
 Heptone (7, rue Haute - 1460 Ittre)  
 Org: Heptone  
 Infos : - 0488/47.69.05  
 asbl.heptone@gmail.com  
 https://heptone.wordpress.com/

Mardi 22 Mars 2016 - 20:00  
**CINÉ/SOUBE - IMITATION GAME**  
 Théâtre de la Valette  
 (13, rue Basse - 1460 Ittre)  
 Org: Centre Culturel d'lttre  
 Infos : 067/64.73.23  
 info@ittreculture.be  
 www.ittreculture.be

Vendredi 25 Mars 2016 - 21:00  
**CAFARD (CINÉMA BABELSTAL)**  
 L'étable d'hôtes  
 (4b, rue de Tubize - 1460 Virginal)  
 Org: l'Etable d'hôtes  
 Infos : 067/78.06.70  
 letable@letabledhotes.be  
 www.letabledhotes.be



## Pourquoi faut-il emmener nos enfants voir un spectacle vivant ?

**Un texte de Faïka Dahes, directrice adjointe de la CTEJ(\*), responsable de la rédaction de CYRANO, l'agenda et l'actualité des spectacles jeune public**

Fin 2015, le temps d'un week-end de novembre, le pays a ralenti et sa capitale est devenue silencieuse. Alors, on a beaucoup parlé de guerres, de sécurité, de défense, d'armement. Depuis, on utilise régulièrement de nouveaux mots « lockdown », « menace permanente », « niveau d'alerte ». Chacun essaie de comprendre ce qu'il se passe. Sans vraiment y parvenir. On partage des avis dans lesquels on mélange les problèmes. On confond causes et conséquences. On cherche des

réponses rapides, des réponses qui se communiquent efficacement. On fait des raccourcis. On simplifie. On répète des phrases toutes faites. De la pensée prémachée.

**On en oublie de penser. On a un peu parlé d'éducation et encore un peu moins de culture.**

Une évidence : nous ne résoudrons pas les questions de géopolitique et de stratégie militaire avec les arts de la scène. Le spectacle vivant n'empêchera pas les guerres, les bombardements, les luttes entre gouvernements pour de l'argent, du pétrole, du gaz, des territoires ou la création et l'essor d'organisations armées terroristes.

En revanche, les arts de la scène proposent un autre regard sur les choses. Les spectacles permettent la construction d'autres points de vue, de regards critiques sur la pensée dominante. Dès le plus jeune âge, en développant l'imagination et l'abstraction, en valorisant la diversité des perceptions et de la réception, **en offrant un lieu pour expérimenter à la fois le sensible et la réflexion, les arts de la scène pour le jeune public jouent un rôle majeur dans la construction d'une société éveillée.** Une société éveillée qui permettra à ses citoyens d'éviter les mécanismes de peur, de rejet, d'amalgame, d'intolérance.

Des citoyens capables d'autono-

mie par rapport aux désirs créés par des modèles hyperconsoméristes. Des citoyens capables de réagir contre la pensée prémachée se diffusant à toute vitesse sur les réseaux sociaux. **Le spectacle vivant est un rempart contre une dangereuse menace : l'appauvrissement de la pensée.**

La pensée, notre ressource naturelle et renouvelable à l'infini tant qu'on la cultive. Notre instrument mis à mal par la peur et la terreur. Mis à mal, également par la valorisation de l'avoir sur l'être. Mis à mal par l'accélération du temps tout connecté. La pensée, trésor au cœur de nos spectacles.

Ce trésor, le recours à la pensée, nous pouvons l'offrir à nos enfants.

Permettons à tous nos enfants de développer leur imaginaire et leur sens critique. De devenir des citoyens émancipés et maîtres de leur libre arbitre.

Faïka Dahes

(\* ) **Chambre de Théâtre pour l'Enfance et la Jeunesse**

**Voir nos écoles au théâtre en page 7**





## Citoyenneté



### Le cycle sur la prison continue dans le Petit Tram



Dernier mois pour le cycle culturel « Fenêtres ouvertes sur la Prison et l'IPPJ ». L'exposition des œuvres d'arts plastiques et des textes des détenus de la prison d'Ittre a attiré un public nombreux et intéressé. La présence des animatrices des ateliers et de Marc, détenu exposant, très ému par l'exposition et les quelques 70 personnes présentes ainsi que la projection du documentaire « Jail House Rap and Slam » et les échanges avec le réalisateur Nimetulla Parlaku, ont rendu le vernissage unique et fort émotionnellement. De plus, Stéphanie Jolly, animatrice de l'atelier arts plastiques dans la prison a guidé six classes des écoles libres d'Ittre et de Virginal dont certaines dans le cadre d'un projet sur la non-violence.

Ce mois-ci nous vous présentons l'atelier « café philo » de la prison

d'Ittre dont plusieurs textes étaient exposés aux côtés des peintures, dessins et sculptures.

**Dernier spectacle du cycle : « Dans le ventre » le mercredi 17 février 2016 à 20h au Centre culturel de Rebecq**



Aude Jacomet

#### LE CAFE PHILO DE LA PRISON

Cela se passe à la prison d'Ittre. Une fois par semaine, deux bénévoles de la Croix-Rouge viennent pendant deux heures animer un café philo. Environ 10 détenus sont réunis autour d'une même table pour échanger leurs idées et leurs opinions au sujet d'un thème choisi par eux la semaine précédente. Le respect, la tolérance, l'écoute et la convivialité sont les maîtres mots de cette rencontre.

Mais alors, quelle richesse de pouvoir échanger librement nos points de vue, sans jugement et avec toutes nos diversités. Certains écrivent un texte sur le sujet choisi en cellule pendant la semaine précédant notre rencontre. Ils en font une lecture à voix haute qui sert de base à nos débats. Cela est très valorisant. Deux heures passées toujours trop vite, « un oasis dans le désert » dit un détenu. Pour la convivialité, nous partageons thé, café, biscuits ainsi que des revues, des livres et des jeux de cartes qu'ils apprécient énormément. C'est ce qui donne au café philo cette ambiance si chaleureuse et si rare en prison.

**Rolande Cruysmans,**  
animatrice du café philo



#### Voici deux textes écrits dans le cadre du café philo

##### IL VOIT

Entre ces murs, il y a un vivant.  
Il n'arrête pas de tourner  
Dans son lit  
Il tourne et toutes ses idées  
Se mettent à hurler  
A couler sur son oreiller.  
Entre ces murs, il y a un vivant  
Torturé dans la prison...  
Il voit le sang de son cerveau  
Mélangé avec les larmes froides de ses yeux...  
Et qui coule sur le sol de sa cellule.  
Il voit sa mère crier  
Et son enfant pleurer  
Il voit... Il voit sa femme  
Faire l'amour avec l'inconnu  
Il voit des suicides... des condamnés...  
Et il voit des juges passant  
Dans les couloirs de la prison  
Comme des anges de tous les vivants  
Et qui font disparaître le sang.  
Il voit des fantômes en bleu  
Emportant son corps... Loin des autres vivants.  
Il voit...

Aïssa

##### CE QUI REND HEUREUX

Le lever du soleil dans ma cellule, un coup de fil, une lettre, de bonnes nouvelles concernant mon dossier... Des petits moments de bonheur, même cinq minutes par jour, me rendent heureux. Mais voilà, ma condition de détenu me ramène à la réalité. Malgré tout, ces « petits riens » me donnent du tonus.  
En approfondissant ce thème : « ce qui nous rend heureux », je pense aussi à la rencontre. Elle est un moment d'authenticité, l'apparition d'un sentiment, elle prend sa source dans le vrai, elle aspire à un idéal de perfection : c'est le bonheur !!!  
Maintenant, je me plonge dans mes souvenirs. Ce qui m'a mis en extase, c'est le « coup de foudre », un phénomène chimique qui soude momentanément deux êtres. Il est encore plus mystérieux que la fusion des atomes, la fusion nucléaire !  
C'est le soleil !!!

Claude



## Divers

### Campagne No violence : Ne laisse personne décider en ton nom. La violence n'a pas sa place dans ton couple

**Afin de sensibiliser les jeunes à entretenir des relations amoureuses basées sur le respect, la campagne NO VIOLENCE a été lancée le 25 novembre 2015 autour de la Journée internationale pour l'éradication des violences à l'égard des femmes. Cette campagne s'inscrit dans le cadre du Plan d'action intra-francophone 2014-2019 de lutte contre les violences.**

**Chez les 12/21 ans, 9 jeunes sur 10 affirment avoir été victimes et/ou auteurs d'actes qui relèvent de la violence dans leurs relations amoureuses.**

Quand on s'aime, on veut toujours que ça se passe bien. Et pourtant, en amour, il y a des hauts et des bas. Les conflits et les disputes font partie de la relation amoureuse, c'est normal. Mais parfois cela va trop loin. On peut alors parler de violence.

Selon des chiffres du Conseil de l'Europe, la proportion de femmes européennes ayant subi des vio-

lences entre partenaires (en ce compris le harcèlement) atteindrait 45% !

Ces comportements de contrôle et d'emprise n'attendent pas l'âge adulte ou la vie en couple pour apparaître.

En ce qui concerne les jeunes âgés de 12 à 21 ans, il s'agit principalement de violence verbale ou psychologique mais la violence physique concerne néanmoins près d'un jeune sur sept.

Les situations vécues sont surtout de l'ordre de la domination et de la dévalorisation :

- Exiger de savoir avec qui et où

l'autre se trouve (71%).

- Empêcher de parler à d'autres filles/garçons (54%).

- Critiquer ou dévaloriser son partenaire (53%).

**"La jalousie est une preuve d'amour" : c'est ce que pensent 38% des jeunes âgés de 12 à 21 ans !**

Cette campagne n'entend pas seulement dénoncer. Elle travaille aussi à déconstruire auprès des jeunes des stéréotypes qui entourent les relations et qui ont la vie dure : "Si une fille s'habille sexy, c'est qu'elle cherche à se faire draguer", "Si t'es pas violent, t'es pas un vrai mec", "Les garçons ne peuvent pas contrôler leur désir sexuel", "Si mon copain ou ma copine m'aime vraiment, il ou elle est supposé(e) accepter de coucher avec moi",...

**Interpellant : La domination, la surveillance et la jalousie constituent des formes de violence souvent peu perçues comme telles par les jeunes couples.**

Quelques chiffres :

- Seulement 6% des garçons et 3% des filles pensent qu'il est "mal" d'être violent avec son ou sa partenaire ;
- pour 33% des garçons de 13 à 16 ans, subir ou imposer des caresses non désirées n'est PAS un abus (tandis que seules 17% des filles le pensent) ;
- chez les 15-17 ans, 51% des filles et 32% des garçons voient leurs conversations téléphoniques et sms surveillés par leur partenaire ;



**NO VIOLENCE : Une campagne pour sensibiliser les jeunes à cette situation**

Déclinée sur les réseaux sociaux pour toucher directement les jeunes, NO VIOLENCE dispose aujourd'hui d'un site internet [www.aimesansviolence.be](http://www.aimesansviolence.be), qui propose notamment des tests et quizz pour apprendre à détecter les situations de violence. Il existe aussi une ligne gratuite "écoute violence conjugale" (0800/30.030), ainsi que des structures et mécanismes de prise en charge : <http://www.ecouteviolencesconjugales.be/guide.php>

Pour les jeunes ... et pour TOUS les autres aussi !



Nathalie Lourtie



## Nouvel An Berbère et interculturel

L'Association N'Imazighen a fêté le samedi 23 janvier la nouvelle année de l'ère berbère.

Ce peuple vit en Afrique du Nord (L'Algérie, la Tunisie, Libye le Maroc), se veut avant tout laïque, démocratique, intégrant une relation égalitaire entre hommes et femmes. La communauté berbère d'Ittre se résume à peu de choses prêt à son président Chérif Hamdis, ancien des Forges de Clabecq et habitant d'Ittre. Grâce à lui et son équipe nous avons l'occasion de déguster un succulent couscous d'agneau, poulet ou merguez, à la fois à la St Rémy mais aussi à ce nouvel an berbère. Soirée sympathique avec un repas-spectacle dansant puisque

le groupe Zayenrésidant à Paris est venu animer la soirée musicalement.

Ittre terre d'accueil et d'échanges interculturels ... grâce, entre autres, aux berbères.



Luc Schoukens



## Donnez vos vieilles lunettes aux Lions

La collecte de vos vieilles lunettes reprend et se poursuivra tout au long de l'année 2016.



Les lunettes seront triées, réparées, mesurées et répertoriées par le Lions Club. Elles seront ensuite envoyées dans des pays où d'autres Lions Clubs veilleront à en faire bénéficier ceux qui n'ont pas les moyens d'en acheter.

Les boîtes de récolte de lunettes seront déposées à la pharmacie Dubois (Rue Neuve), ainsi que chez l'opticien Léonard.

Merci pour eux

**Robert Vrydagh**  
26, rue de Baudémont  
1460 Ittre  
VP Evénements  
Lions Club Heraldic  
[www.lionsinternational.be](http://lionsinternational.be)  
<http://lionsheraldic.net>  
067/648092

## Collectes de sang Ittre - Virginal

**Ittre - Lion d'Argent**

Vendredi 11 mars 2016

Vendredi 10 juin 2016

Vendredi 9 septembre 2016

Vendredi 9 décembre 2016

**Virginal - Salle Polyvalente**

Vendredi 18 mars 2016

Vendredi 17 juin 2016

Vendredi 16 septembre 2016

Vendredi 23 décembre 2016

**Secrétariat : Agnès Goossens,**  
rue de la Falize, 71,  
1480 Oisquerq  
Secrétaire.MCR.Bassin.Senne@  
croix-rouge.be

## Journée de la Terre - Solidarité Palestine - Dimanche 6 Mars CULTIVER, C'EST RESISTER ! OPERATION "ISABEL"

Sur les hauteurs d'Hébron, dans le sud de la Cisjordanie, Raed Abu Youssef préside depuis 10 ans la coopérative Al Sanabel, qui soutient la culture du raisin par les paysans palestiniens. Un combat de tous les instants entre la confiscation de terres, des lois iniques et la violence des colons israéliens.



Le groupe citoyen "Pour une Paix juste au Proche-Orient" (PJPO) Brabant Wallon a reçu récemment Raed Abu Youssef, fondateur de la coopérative qui résiste pacifiquement à l'occupation de son pays par Israël. Des missions de soutien sont organisées depuis deux ans et une

récolte de fonds a déjà permis d'améliorer sensiblement l'organisation de la production de jus de raisin.

En lançant l'Opération "ISABEL" (Ittre Soutient Al Sanabel), PJPO désire renforcer les liens de solidarité noués lors de ces rencontres et aider la coopérative à acquérir un matériel agricole performant. La Journée de la Terre est la commémoration mondiale d'une manifestation contre la confiscation de la terre tragiquement réprimée en Palestine.

A l'occasion de cette journée solidaire, PJPO invite tous les habitants des environs, en particulier les agriculteurs, les enseignants et les mouvements de jeunesse, à venir soutenir cette initiative de résistance.

**Voici le programme de cette journée :**

- 15h : Verre de l'amitié offert par les autorités communales

- Cérémonie autour de l'olivier communal : Paix au Proche-Orient

- Projection de la vidéo « interview de Raed, le président d'Al Sanabel, par TV de Namur

- 16h : Goûter offert par PJPO Ittre

- 16h45 à 18h : Assemblée des sympathisants et membres.

Power-point de Pierre Levêque suivi d'une discussion sur le lancement de l'action ISABEL :

**Quelle machine offrir ?**

Organisation d'une mission en Palestine pour son inauguration + cueillette des olives + visite des lieux symboliques de l'occupation.

**Adresse du jour :**  
Centre Culturel d'Ittre  
Espace Bauthier  
36, rue de la Montagne  
Ittre  
**Contact :**  
marc.abramowicz@skynet.be  
067/21.40.77

## REPAIR CAFÉ D'ITTRE

**La bonne résolution pour l'année 2016? Ne plus jeter à la poubelle vos objets cassés qui entourent votre quotidien et qui ne demandent qu'à être réparés...**

Pensez à votre porte-monnaie, à la planète et tirez un trait sur l'injuste obsolescence programmée en venant au Repair Café d'Ittre afin de redonner une belle et longue seconde vie insoupçonnée à tout ce petit monde. Plusieurs domaines de réparations s'offrent à vous; petit-électromé-

nager, électricité, informatique, couture, colle, réparation de machines à coudre, djembé et vélo sur demande, ... tous vos objets cassés méritent le coup d'oeil.

**Rendez-vous le dimanche 21 février à la Salle Planchette d'Ittre, à partir de 14h jusqu'à 17h.**

Si vous avez des questions ou si vous avez besoin d'informations complémentaires, visitez notre page facebook "repaircafeittre" ainsi que le site internet

[www.repaircafe.be](http://www.repaircafe.be).

N'hésitez pas non plus à me contacter au 0473/72.80.24 ou par courriel à [alice\\_hanotier@hotmail.com](mailto:alice_hanotier@hotmail.com)

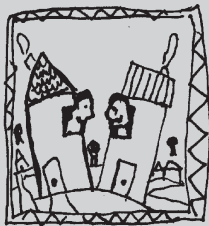
Alice Hanotier



# LES GRANDS FEUX

## Une Flambée de Contes

### Samedi 12 mars 2016 à 18h30



## Vie associative

### Unité Pastorale : Ittre, Haut -Ittre, Fauquez et Virginal

#### MESSES DOMINICALES DANS NOS PAROISSES

##### Le Samedi

- 16h00 au couvent des sœurs à Virginal  
- 18h00 à Ittre  
- 18h00 à Haut-Ittre

##### Le Dimanche

- 09h00 à Fauquez  
- 10h00 à Haut-Ittre  
- 10h30 à Ittre  
- 10h30 à Virginal

#### OFFICES EN SEMAINE DANS NOS PAROISSES

**Le Mardi à 10h00** à la résidence "Champ de Huleu" à Ittre

##### Le Mercredi

- 09h00 à Ittre  
- 15h00 à la résidence "le Privilège" à Haut-Ittre

##### Le Jeudi

- 18h00 + Adoration du Saint Sacrement à Ittre  
Le Vendredi (1er et 3ème vendredi)  
- 15h00 à la maison de repos et de soins "l'Orchidée" à Ittre  
- 19h00 (1er vendredi) + Adoration du Saint Sacrement à Virginal.

#### RASSEMBLEMENT DES CHRÉTIENS DE NOTRE UNITÉ PASTORALE.

Une seule messe est prévue pour l'ensemble des paroisses de l'Unité pastorale le dimanche 7 février à 10h30 en l'église Saint Rémy à Ittre.

**Irmgard Böhm, envoyée de notre évêque**, nous proposera de vivre une démarche de prière accompagnée. Attention ! Pas de messe à Virginal, Fauquez et à Haut-Ittre ce dimanche-là.

#### ENTRÉE EN CARÊME - MERCREDI DES CENDRES LE 10 FÉVRIER :

L'église Saint Pierre à Virginal à 17h  
L'église Saint Rémy à Ittre à 18h  
L'église Saint Laurent à Haut-Ittre à 18h30

Par la liturgie et le geste de l'imposition des cendres, les chrétiens entrent en Carême (40 jours). C'est un temps de réflexion, de prière, de pardon, de miséricorde qui prépare à la joie de Pâques.

#### JOURNÉE MONDIALE DES MALADES (FÊTE DE NOTRE DAME DE LOURDES)

Jeudi 11 février

Dans le cadre de cette fête, les malades et personnes âgées de nos paroisses et des maisons de repos peuvent recevoir le sacrement des malades. Prendre contact avec le prêtre de la paroisse ou les visiteurs de malades.

#### MESSE DES FAMILLES :

Paroisse Saint Rémy à Ittre : dimanche 21 février à 10h30  
Paroisse Saint Pierre à Virginal : dimanche 21 février à 10h30

#### PRÉPARATION AU BAPTÊME :

Dimanche 21 février à 14h à la cure d'Ittre

Vous pouvez envoyer votre demande via internet ou vous adresser au Père Jan après les messes dominicales ou lui téléphoner au n° 067/64.61.25 - [www.paroisseittre.be](http://www.paroisseittre.be)

#### RENCONTRE DES JEUNES

Le groupe des jeunes à partir de 12 ans se réunit une fois par mois. Ce rendez-vous, se veut convivial et approprié aux besoins des jeunes. Si tu le souhaites, tu peux nous rejoindre le dimanche 28 février à 18h chez Géraldine et Sébastien Caro. Si tu comptes y venir envoie-moi un message à cette adresse : [paroisse.ittre@skynet.be](mailto:paroisse.ittre@skynet.be)

#### PARTAGE D'EVANGILE :

le 4ème jeudi du mois à 19 h

#### ENCYCLIQUE DU PAPE FRANÇOIS POUR UNE ÉCOLOGIE INTÉGRALE "LAUDA SI" :

La conversion écologique n'attend pas, c'est dès aujourd'hui... aussi, nous vous invitons à nous rejoindre pour poursuivre la lecture de l'encyclique de notre pape le Mercredi 10 février à 20h à la cure d'Ittre, les autres dates vous seront communiquées ultérieurement.

#### CONFÉRENCE DU CARÊME :

"La Croix de Jésus, source infinie de miséricorde chez Saint Jean Chrysostome" par le chanoine J.P. Mondet, Professeur honoraire à l'UCL-Mons, Professeur à la HELHA Tournai - Départements Communication et Gestion des Ressources Humaines le Lundi 15 février à 20h à l'Abbaye de Bois-Seigneur-Isaac, Rue Armand de Moor, 2 - 1421-Ophain-Bois-Seigneur-Isaac

Infos + réservations

**Paroisse Saint Rémy  
Grand 'Place, 4  
1460 Ittre  
067646125  
[paroisse.ittre@skynet.be](mailto:paroisse.ittre@skynet.be)**



## Le Café Truc s'installe, et ça va bouger !



**Le Café Truc s'installe bel et bien dans nos villages. Vous avez raté l'ambiance chaleureuse de l'après-midi jeux de société du 27 janvier dernier ?**

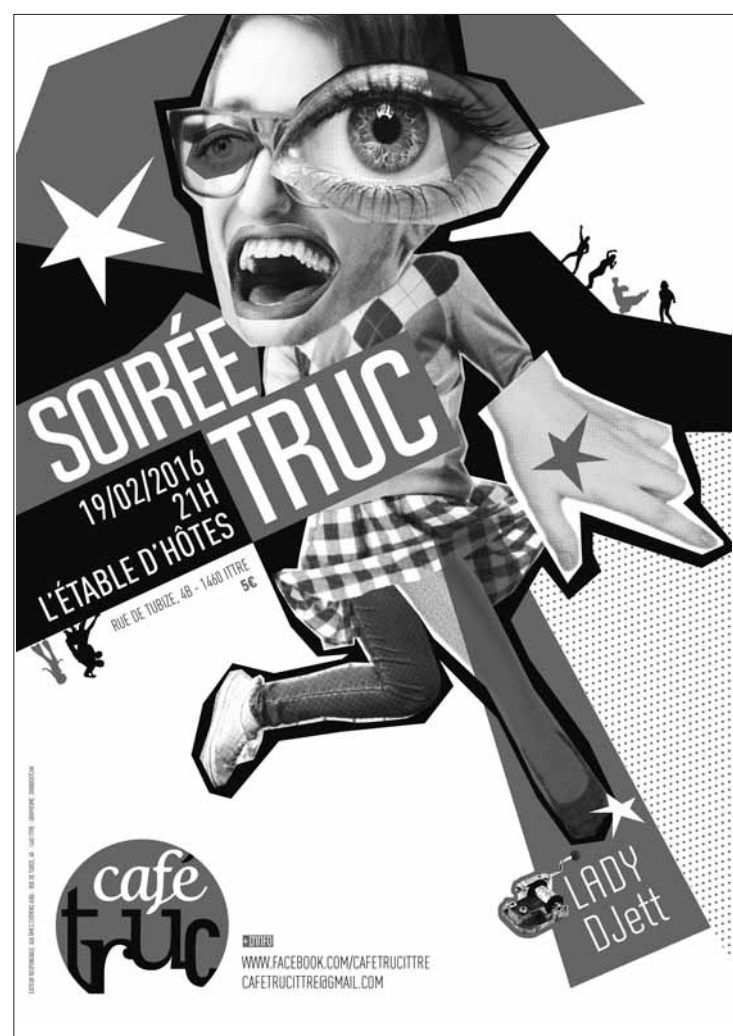
Des familles, des personnes seules, des grands, des petits, des crêpes et des gâteaux et un p'tit coup à boire, bien sûr. Des heures à jouer et papoter ensemble. Ne vous inquiétez pas, le Café citoyen d'Ittre en organisera d'autres.

Mais en attendant, nous vous concoctons une Soirée Truc, dansante et truculente avec Lady Djett à l'Étable d'Hôtes le 19 février dès 21h !

Bienvenue à tous !

Infos + réservations

**Café Truc  
[cafetrucittre@gmail.com](mailto:cafetrucittre@gmail.com) -  
[facebook.com/cafetrucittre](https://www.facebook.com/cafetrucittre)**





**SECTION ITTRE**

LE PRÉSIDENT,  
LES MEMBRES DU COMITÉ DE LA SECTION  
AINSI QUE LES MANDATAIRES COMMUNAUX  
ONT L'HONNEUR ET LE GRAND PLAISIR DE VOUS CONVIER AU

# BAL BLEU

## SOUPER DANSANT & KARAOKE

### LE SAMEDI 20 FÉVRIER 2016 DÈS 19H30

Relais du Marquis - Rue de la Planchette - 1460 Ittre

**AU MENU**

Apéritif et mises en bouche  
Buffet froid d'entrées variées  
accompagnées de salades et de crudités

Choix entre 2 plats chauds  
servis sous forme de buffet

Plateau de fromages  
Buffet de desserts maison et café

Tenue de ville souhaitée

49€  
VIN(S) SOFT  
COMPRIS

**INFO & RÉSERVATION**  
Pascal Henry : 0495/52.36.15  
[info@mr-ittre.be](mailto:info@mr-ittre.be)



ENGAGÉS POUR L'AVENIR

[WWW.MR-ITTRE.BE](http://WWW.MR-ITTRE.BE)

Envie d'être tenu au courant des activités du village ?

**INSCRIVEZ-VOUS AUX LETTRES D'INFORMATION DU CENTRE CULTUREL.**

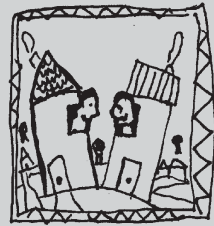
#### ● Les activités du Centre Culturel

● Spectacles, concerts, grands feux, Fête de la Saint Remy, ateliers, conférences, événements... Vous serez tenus informés de l'éventail des activités du Centre Culturel d'Ittre.

#### ● Le Petit Agenda

Recevez, tous les 15 jours, le calendrier des activités culturelles, citoyennes, associatives et de loisirs de l'entité d'Ittre. Chaque semaine, quelque chose se passe à Ittre, Haut-Ittre ou Virginal. Pour ne rien rater, le Petit Agenda vous tiendra au courant de tout ce qui se passe dans votre village.

Inscription sur <http://www.ittre-culture.be/fr/lettre-dinformation.html>. Vous pouvez également nous rejoindre sur Facebook : Centre culturel d'Ittre



## Conseil Communal

# Conseil communal du 26 janvier 2016



Un nouveau règlement de police pour Ittre

**Conseillers communaux présents :**  
**Jean-Paul Cayphas (IC), Ferdinand Jolly (IC), Daniel Vankerkove (IC), Hélène de Schoutheete (IC), Donatienne Jossart-Le Bailly de Tillegem (IC), Thierry Wyns (IC), Pascal Henry (IC), Christian Fayt (Ittre+), Richard Flandroy (Ittre+), Françoise Peeterbroeck (Ittre+), Arthur Deghormain (Ittre+), Aurélie Poulaint (Ittre+), Fabienne Mollaert (Ittre+), Claude Debrulle (PA), Patrick Monjoie (PA), Luc Schoukens (Ecolo).**

**Conseillers excusés :** Aurélien Aubry (Ittre+)

### 1. NOUVEAU RÈGLEMENT GÉNÉRAL DE POLICE DE LA ZONE DE POLICE REBECQ, TUBIZE, BRAINE-LE-CHÂTEAU ET ITTRE - ADOPTION

L'adoption du nouveau règlement de police suscite une contestation de la part de certains conseillers, dans l'opposition et dans la majorité, qui regrettent de devoir entériner un texte qui n'a pu faire l'objet de débats.

Le bourgmestre Ferdinand Jolly (IC), membre du Collège de Police, explique que le nouveau règlement répond à la deman-

de du procureur du Roi de libérer le par-  
 quet, submergé par les petites amendes et  
 sanctions, et qu'il correspond à un modèle  
 établi par les services provinciaux du  
 Brabant wallon retravaillé par les com-  
 munes. "Toutes les spécificités ittroises ont  
 été maintenues dans le nouveau règle-  
 ment", ajoute le bourgmestre.

**Le conseiller Ecolo Luc Schoukens**  
 demande au bourgmestre ce qui a changé  
 par rapport à l'ancien règlement.

**Ferdinand Jolly (IC) :**

" Fondamentalement, il n'y en a pas ! Mais il  
 y a des précisions pour toute une série de  
 points et une harmonisation entre diffé-  
 rents règlements généraux. "

" Que vous auriez pu mettre en évidence  
 afin de faciliter la discussion ", ajoute **Luc  
 Schoukens (Ecolo) .**

**Claude Debrulle (PA)**, conseiller commu-  
 nal, trouve plutôt désinvolte du Collège  
 d'envoyer un document composé d'une  
 centaine d'articles sans aucune note expli-  
 cative, d'autant que la structure du docu-  
 ment ne correspond pas à celui qu'il rem-  
 place. " C'est aussi nous considérer comme  
 de simples pousse bouton ". " Il y a des  
 textes incompréhensibles, on définit la  
 notion d'espace public, mais pas celle de  
 voie publique qui est utilisée ... Je m'abs-  
 tiens, car il n'est pas possible de donner un  
 avis ".  
**Ferdinand Jolly (IC)** répond que le règle-  
 ment de police a été retravaillé dans les  
 Collèges de Police, que la synthèse a été  
 faite en suivant le modèle de la province.  
 " Ce règlement a été présenté et adopté au

niveau du Conseil de Police. Il serait malve-  
 nu de modifier certains articles, car nous  
 nous désolidariserions des autres com-  
 munes ".  
**Patrick Monjoie (PA)** répond que les  
 conseillers reçoivent une information tardi-  
 ve, que des termes peu clairs existent dans  
 le document comme " l'abattage méchant  
 d'arbre " ou " les stalactites présentant un  
 danger pour les passants ". Le conseiller  
**Patrick Monjoie (PA)** constate également  
 qu'il existe des nuances entre les com-  
 munes.

**Fabienne Mollaert (Ittre+)** témoigne son  
 malaise par rapport au fait que les  
 conseillers doivent seulement entériner le  
 document. " C'est dommage qu'on ne puis-  
 se pas changer certains textes. Par  
 exemple, il devrait être possible d'autoriser  
 les tontes le dimanche matin entre 10 et  
 12h00. Car les gens travaillent beaucoup,  
 même le samedi. "

" C'est d'autant plus ennuyeux que les voi-  
 sins d'en face, de Braine-Le-Comte, le peu-  
 vent ", ajoute **Pascal Henry, conseiller IC.**  
**Jean-Paul Cayphas (IC)**, président du  
 conseil communal, intervient alors. " Im-  
 imaginez que nous commençons à chan-  
 ger, amendions, supprimions l'un ou l'autre  
 passage des textes. Nous sommes quatre  
 communes. On va mettre cela en concu-  
 rence avec les autres communes. On est  
 parti pour avoir 4, 5 Conseils de Police pour  
 tenir compte des remarques pour harmoni-  
 ser le règlement. Cela ne va pas ".  
**Jean-Paul Cayphas (IC)**, explique qu'il  
 serait plus rationnel de réunir les conseillers



## Electricité Marchal sprl

Mise en Conformité

Travaux et dépannages en tous genres.  
 Vidéoparphonie.  
 Chauffage électrique.  
 Domotique BTICINO et HAGER  
 Surveillance par caméras.

Contrôle d'accès en tous genres.  
 Electrification de portail ou porte de garage.

067/64 61 13 - 0475/479 346  
 info@marchalsprl.com  
 www.marchalsprl.com



A votre service depuis 1980

## NOUVEAU A BRAINE-LE-CHÂTEAU Vous entendez mal ?

Une solution efficace, très discrète  
 Et très peu coûteuse vous intéresse ?

Une bonne audition  
 Aux meilleurs conditions  
 JOURNEES SPECIALES D'INFORMATION  
 SUR LES NOUVEAUX APPAREILS AUDITIFS  
 Test auditif gratuit

Tous les lundis et les jeudis de 9h à 12h  
 Autres heures et jours sur rendez-vous

Tél. : 02/366 03 13

Les appareils les plus petits du monde dans ou derrière  
 l'oreille. Consultations gratuites sans engagements

- Toutes les grandes marques avec garantie
- Le plus grand choix
- Prêt à l'essai sans engagement
- Appareils pas chers et très discrets
- Tous les modèles existants
- Les nouveaux modèles à réglage automatique
- parking devant le magasin

NOUVEAU

Centre auditif  
 AUDIO-MEDICA

SUPER  
 EQUIPE

INTERNATIONAL DE Braine-le-Château  
 rue de Tubize 109 à Braine-le-château - 02/366 03 13

Agence d'Ittre

Rue Basse, 26 • 1460 Ittre  
 Tél : 067/64.55.40 • Fax : 02/228.17.00  
 ittre@bnpparibasfortis.com  
 www.bnpparibasfortis.be

BNP PARIBAS  
 FORTIS | La banque et l'assurance d'un monde qui change

**L'Etable d'Hôtes**  
 Ferme de Samme

SALLE DE FÊTES ET DE BANQUETS  
 ORGANISATION D'ÉVÉNEMENTS

TABLES D'HÔTES TOUS LES VENDREDIS  
 DÈS 19H30

CUISINE AUX LÉGUMES BIO

rue de Tubize 4B - 1460 VIRGINAL  
 067/78 06 70 - 0497/415 421 - 0494/652 753  
 letabledhotes@letabledhotes.be - www.letabledhotes.be

**DÉPANNAGE**

02/366 12 75 **debaekere** 24h/24

TOUS VEHICULES  
 TRAVAUX SUBAQUATIQUES

Chée de Nivelles, 31 • 1460 HAUT-ITTRE • TEL (02) 366 12 75 • FAX (02) 366 32 90

**PATRICE FOUCART**  
 33 Rue Emile Nils 1460 Ittre

Abattage - Elagage  
 Taille de haies  
 Bois de chauffage - Travaux forestiers

MEMBRE DE  
 COM AGR

067/56 17 54 ou 0476/82 46 37

MEMBRE DE  
 COM AGR

**La Brioche d'Or**  
 P. Rheaun

Votre artisan vous propose un large assortiment :  
**PAINS, PETITES BOULANGERIES, VIENNOISERIES,  
 TARTES, PÂTISSERIES, GLACES, BISCUITS SUCRÉS, ...  
 (COCKTAILS, PAINS SURPRISE, BISCUITS SALÉS, ...)**

Heures d'ouverture :  
 du mercredi au samedi de 7h à 18h30 et dimanche de 7h à 17h

067/64 77 35  
 info@labriochedor.be - www.labriochedor.be  
**PÂTISSIER - BOULANGER - CHOCOLATIER - GLACIER**

des quatre communes, mais qu'il n'a pas de solution au problème.

**Luc Schoukens (Ecolo)** parle alors de déficit de procédure. " Nos représentants au Collège de Police vont au front sans mandat du Conseil communal. C'est la même chose dans le cas de Sportissimo. Il n'y a aucune discussion préalable autour de la table et ensuite on nous demande d'avaliser un document sans discussion ".

**Patrick Monjoie (PA)** souhaiterait que les représentants de la commune disposent de mandat dorénavant.

**Ferdinand Jolly (IC)** explique que les représentants de la commune l'ont déjà analysé et adopté.

**Jean-Paul Cayphas (IC)** note que, dans ce cas, il y a un transfert de compétences du parquet vers les communes. **Ferdinand Jolly (IC)** ajoute qu'on va " vers une supra-communalité en matière d'infractions mixtes, d'infractions de roulage et d'incivilités " et que " cela fait deux ans qu'on y travaille ".

**Luc Schoukens (Ecolo)** ajoute qu'Ecolo a des problèmes avec l'article interdisant la mendicité. " On veut cacher la pauvreté, interdire sa manifestation, plutôt que de la traiter. Ces articles interviennent dans les villes où on veut faire de l'image et cacher la pauvreté ".

**Claude Debrulle (PA)** ajoute que la sanction pour la mendicité est de 90 EUR, mais peut aller jusqu'à 350 EUR, comme amende administrative.

**Luc Schoukens (Ecolo)** s'inquiète de savoir qui procédera à la constatation des sanctions administratives et à l'établissement des tarifs.

" C'est l'agent sanctionnateur qui déterminera les sanctions selon les faits, les circonstances et la personnalité des auteurs des faits ", répond le bourgmestre

**Ferdinand Jolly (IC).**

**Claude Debrulle (PA)** demande qui jouera le rôle du médiateur en cas de conflits à propos des sanctions.

**Ferdinand Jolly (IC)** répond qu'il y aura un magistrat de référence au niveau du parquet.

**Jean-Paul Cayphas (IC)** se demande alors si Montaigne, Erasme n'ont pas rédigé le règlement. Il parle plutôt d'un auteur sous-secrétaire chinois, en charge du rigorisme d'état, dont il salue la compétence en environnement, dans les matières de faune et de flore, dont il salue le sens de la précision. " Ainsi l'accès aux douches et aux piscines est interdit aux personnes infestées de vermine ".

**Vote - RGP**

**Pour : IC, Ittre+ (12)**

**Contre : PA (2)**

**Abstention : Ecolo (1) et Fabienne Mollaert (Ittre+) (2)**

## 2. PROTOCOLE D'ACCORD AVEC LE PROCUREUR DU ROI SUR LES SANCTIONS ADMINISTRATIVES EN CAS D'INFRACTIONS MIXTES COMMISES PAR DES MAJEURS - APPROBATION

**Ferdinand Jolly (IC)** explique que le procureur du Roi souhaite déléguer aux communes le traitement des infractions mixtes commises par des majeurs. " On parle ici des graffitis, d'abattage méchant d'arbres, de dégradation de propriété immobilières, de tapage nocturne, de vol simple ou vol d'usage commis au détriment de personnes particulièrement vulnérables, d'injures, de destruction ou de mise hors d'usage de véhicules, de destruction de propriétés mobilières, de dégradation de clôtures rurales, de voies de fait et de port de masque ".

**Claude Debrulle (PA)** demande alors si les sanctions administratives s'appliquent aux mineurs. "Non", lui répond le bourgmestre

**Jolly (IC).**

**Luc Schoukens (Ecolo)** s'interroge sur le fonctionnement global de la procédure.

" Quel est le cadre éthique ? Qui va garantir la confidentialité du registre des sanctions ? Quelle formation l'agent sanctionnateur suivra-t-il ? Avec quels moyens allons-nous mettre cela en œuvre ? "

**Ferdinand Jolly (IC)** explique que les infractions sont constatées d'abord par les agents de quartier. Deux agents constatateurs s'occuperont des infractions environnementales. L'inspecteur de quartier intervient pour des problèmes plus complexes. Il existe enfin un agent sanctionnateur au niveau communal. Les agents constatateurs ont le même niveau de compétence que les agents de quartier, mais n'interviennent que dans des matières environnementales. " En cas de dispute, il existe un magistrat de référence. Nos agents sont ouverts. Il n'y a pas de volonté de sanctionner obligatoirement. Le but est surtout de donner un cadre et de faire respecter les règles ".

**Vote - Protocole Infractions mixtes**

**Pour : IC, Ittre+ (13)**

**Abstention : PA, Ecolo (3)**

## 3. PROTOCOLE D'ACCORD AVEC LE PROCUREUR DU ROI SUR LES SANCTIONS ADMINISTRATIVES EN CAS D'INFRACTIONS DE ROULAGE COMMISES PAR DES MAJEURS - APPROBATION

**Ferdinand Jolly (IC)** explique qu'il s'agit des infractions de première et de deuxième catégorie, en dehors du stationnement sur des emplacements de personnes handicapées. Le procureur du roi continuera de poursuivre les infractions de 4ème catégorie ainsi que les infractions de première et de deuxième catégorie commises par des mineurs, ou l'auteur d'infraction de roulage ayant fait l'objet d'arrestation judiciaire.

**Luc Schoukens (Ecolo)** demande si l'agent de quartier est sensibilisé aux compétences, à ses nouveaux pouvoirs.

**Ferdinand Jolly (IC)** explique que cela fait partie de leur mission. " Ils y sont certainement préparés, formés. Je n'ai pas de doute. "

**Claude Debrulle (PA)** demande ce qui sera mis en œuvre afin de rendre le nouveau règlement absorbable par le public : " quels outils seront utilisés via la zone de police, via l'administration ? J'espère qu'il s'agira d'autre chose que de mettre le règlement sur le site ! "

**Ferdinand Jolly (IC)** : " Nous allons faire une double page dans le Bulletin communal pour communiquer cela ".

**Luc Schoukens (Ecolo)** demande à ce que le public soit informé et ce que l'échevin de l'information (note : Daniel Vankerkove) a prévu comme plan.

**Daniel Vankerkove (IC)** explique que le Collège utilisera le Bulletin communal, tous les moyens à sa disposition pour communiquer.

**Christian Fayt (Ittre+)**, premier échevin, explique qu'il manque des juges au parquet. " Dans les matières me concernant, comme le code forestier, le code rural, les sanctions sont directement mises au panier. Maintenant, avec les nouvelles dispositions, leur traitement va plus vite. On a supprimé trop vite la police rurale. Aujourd'hui, on fait marche arrière sur le dos de la commune. On va motiver les forces locales. Je demande aussi à ce que le fonctionnaire sanctionnateur soit plus proche, soit ici. Nous avons besoin d'un plus grand nombre de tels fonctionnaires pour faciliter la perception immédiate (des amendes) ".

**Vote - Protocole Infractions de roulage**  
**Pour : IC, Ittre+ (13), Ecolo (1)**  
**Abstention : PA (2).**

## 4. DEMANDE DE DÉPLACEMENT DE SENTIER (132) - RUE DU CROISEAU

**Daniel Vankerkove (IC)**, échevin de la ruralité, explique qu'il s'agit d'un sentier reliant la rue du Croiseau et la rue du Pérou. L'échevin aurait souhaité, en préalable, que l'anonymat des demandeurs soit respecté au conseil communal. Sinon, " le sentier passait au milieu de la cour de la ferme. Il y a eu un permis d'urbanisme délivré en 2012. Le déplacement du sentier a été fait comme demandé, le sentier rejoint la rue du trou à la vache. Le paiement de la plus-value a été fait et se monte à 4.385 EUR. Ce montant doit idéalement être utilisé pour des travaux sur les sentiers. Nous veillerons à ce que ce soit fait correctement. "

**Luc Schoukens (Ecolo)** se demande pourquoi trois points concernant les sentiers arrivent maintenant. " Cela fait-il partie de la politique de dynamisation des sentiers, des promenades de la commune ? "

**Daniel Vankerkove (IC)** se réjouit de ce qu'un dossier commencé en 2011 arrive à terme. " On fait en sorte que cela aille le plus vite, mais il y a eu des difficultés au service d'urbanisme suite aux accidents des membres du personnel ".

**Patrick Monjoie (PA)** salue le suivi du travail sur les sentiers, qu'on les maintienne. " Mais pourquoi ne pas mettre un poteau en bois comme au sentier 71 et ajouter un balisage ".

**Daniel Vankerkove (IC)** répond que la somme reçue peut servir à cela. " Mais maintenant, ce système de compensation de la plus-value n'existe plus. Ce sont les propriétaires qui gagnent la plus-value ".

**Vote - Sentier 132**

**Pour : Majorité (16)**

## 5. DÉPLACEMENT PARTIEL DU SENTIER 71 - RUE CHARLES CATALA

**Daniel Vankerkove (IC)** explique que le déplacement est fait pour avoir un sentier praticable entre la rue Charles Catala et le chemin du Val, à Virginal. " Cela permettra une nouvelle construction sur le terrain. Le sentier longera la propriété et aboutira dans la prairie. Le Collège a demandé dans le cadre du décret sur les voiries qu'un poteau indicateur soit posté à l'entrée du sentier, ce qui sera contrôlé par les services des travaux. Ensuite, il y aura une pose de bordure de béton sur une section du sentier et un empiérement d'une largeur de 1,65m sur une longueur de 10 mètres. Il y aura enfin des piquets en bois pour repérer le nouveau parcours du sentier ".

**Massages relaxants**  
**Réflexologie plantaire**  
**Reiki**  
Cabinet diététique - Chantal VAN LIERDE  
36 rue G. Vervueren 1460 VIRGINAL 067/64 64 37

+32 495 15 28 15  
**Entreprise de Toiture, Zinguerie.**  
**Neusy Michel**  
Tous travaux de toiture, zinguerie, charpente, étanchéité de cheminée, démoussage, plate-forme zinc, pvc, roofing, peinture sur ardoises, nettoyage gouttières, contrat d'entretien, devis gratuit.  
neusy.michel@skynet.be  
Neusy Michel SPRL

*Service de location de matériels pour toutes vos fêtes*

**SEEPower**

Seepower sprl - ZONING DE VIRGINAL  
Rue de Tubize 8a - 1460 ITTRE 067/64 91 78  
www.seepower.be

**B&C**  
MEMBRE DE COM. AGR.  
**Benoît Pire et Pierre Carton**  
**ELECTRICITÉ**  
**CHAUFFAGE**  
**SANITAIRE**  
AMÉNAGEMENT D'INTÉRIEUR  
ÉNERGIES RENOUVELABLES  
0475/41 57 11 - 0494/52 48 28

FUNÉRAILLES  
BARINOISCS  
**Micheline et Alain Ramael**  
Prise en charge complète avec discrétion - Service soigné  
Funéraire, fleurs, articles et monuments funéraires  
Contrats de funérailles et volontés  
**PLACE AUX FLEURS**  
Magasin de fleurs naturelles  
Grand Place 8 à 7090 Braine-Le-Comte  
Tél. : 067/55 32 10 - Fax. : 067/56 11 00  
mivan@skynet.be

**Briesco**  
**Les spécialistes des chaudières à bois**  
Biomasse : Pellets - Bûches - Bois déchiqueté - Agrocombustibles  
- Economiques : beaucoup moins cher que le mazout ou le gaz.  
- Ecologiques : combustible renouvelable et local.  
- Faciles et pratiques à utiliser.  
1 Rue de Wauthier-Braine 1461 Haut-Ittre  
tel : 02 355 15 55 www.briesco.com info@briesco.com

**Ets BONTET Philippe** S.P.R.L.  
Châssis - Portes - Vérandas - Volets  
P.V.C Deceuninck (possibilité bois et Alu)  
Electrification de volet (délais rapides)  
Primes à l'énergie et réduction d'impôts  
Rue Bruyère de Virginal, 76  
1460 Ittre (Virginal)  
Tél : 067/64 83 01 - Fax : 067/64 83 01  
Gsm : 0475/571 399

**Dany Sanitaires**  
● Plomberie - Zingerie  
● Installations Sanitaires  
● Traitement de l'eau  
● Economie d'eau - Distributeur accessoires Eropel pour douches et robinets  
0479/459 839 - 067/64 92 53 (soir)  
dany.sanitaire@skynet.be - www.danysanitaires.be  
rue Bruyère de Virginal, 121 - Virginal

**CARFITTING**  
MEMBRE DE COM. AGR.  
067/21 92 89  
ENTRETIEN - RÉPARATION - ACHAT - VENTE  
VÉHICULES TOUTES MARQUES  
**Vincent Verstraeten**  
Rue les Hauts du Ry Ternel 32 - 1461 HAUT-ITTRE



**Luc Schoukens (Ecolo)** demande si le bénéficiaire de la transformation va être invité à faire les modifications à ses frais. Ce que confirme l'échevin de l'urbanisme.

**Vote - Sentier 71**

**Pour : Unanimité (16)**

#### 6. DÉPLACEMENT PARTIEL DU SENTIER 123 - RUE DE BAUDÉMONT

**Daniel Vankerkove (IC)** explique qu'il s'agit de déplacer un sentier traversant une propriété en le faisant longer la propriété. "La personne a rentré un permis d'urbanisme en parallèle avec une extension d'habitat. Le sentier reste praticable. Nous pouvons demander à ce que les mêmes conditions demandées au point précédent soit reprises dans le permis d'urbanisme : soit des piquets signalant le déplacement du sentier, la pose de bordure sur les 10 premiers mètres, avec un empiérement sur le sentier et la pose de piquets en bois. Avec l'accord du propriétaire et contrôle par les services des travaux."

**Vote - Sentier 123**

**Pour : Unanimité (16)**

#### 7. ACHAT D'ASPHALTE À CHAUD, LOCATION DE ROULEAU ET TRANSPORT D'ASPHALTE POUR LA RÉPARATION DE LA RUE D'ÈVE À LA SUITE DES INONDATIONS DE JUILLET 2014 - RATIFICATION

**Christian Fayt (Ittre+)**, échevin des travaux publics, explique que l'achat d'asphalte se monte à 45.859 EUR (TVAC), que son transport se monte à 5.910 EUR (TVAC) et la location de rouleau à 929 EUR (TVAC). La directrice financière a remis un avis de conformité pour ces achats. Ces factures seront envoyées au Fonds des Calamités pour remboursement à hauteur de 60 à 66% des montants engagés.

**Vote - Réparation rue d'Ève**

**Pour : Unanimité (16)**

#### 8. RÈGLEMENT COMPLÉMENTAIRE : RUE EMILE VANDERVELDE ET RUE BRUYÈRE DE VIRGINAL - AJOUT D'UNE PLACE DE PARKING POUR PERSONNE À MOBILITÉ RÉDUIRE (PMR) ET SUPPRESSION DE DEUX PLACES PMR

**Hélène de Schoutheete (IC)**, échevine de la mobilité, explique que la suppression de la place PMR à hauteur du numéro 9 de la rue E. Vandervelde correspond au décès de la personne, que la suppression de la place PMR à hauteur du numéro 18 rue Bruyère de Virginal était liée au fait que le demandeur de la place ne répond plus aux conditions et qu'une personne a demandé l'ajout d'une place PMR à hauteur du numéro 56 de la rue E. Vandervelde

**Vote - Modifications places PMR - Virginal**

**Pour : Unanimité (16)**

#### 9. INFORMATIONS DU COLLÈGE

**Christian Fayt (Ittre+)** explique qu'Ittre a obtenu des autorités provinciales cette année encore les deux fleurs attribuées au village fleuri

#### 10. POINT SUPPLÉMENTAIRE - CLAUDE DEBRULLE - AVENIR FINANCIER DE LA COMMUNE : CONSTITUTION D'UN GROUPE DE RÉFLEXION

**Alors que PA demande la constitution d'une commission d'études sur les finances communales, le Collège indique qu'elle se tiendra en son sein, sans les représentants de la minorité. PA constituera, lui aussi, sa propre commission.**



**Claude Debrulle (PA)** explique que les débats budgétaires de décembre 2015 ont montré qu'il y avait un consensus sur l'état des finances communales, les points principaux étant que seule la recette non garantie du Plan Marshall (1.400.000 €) permet un boni budgétaire en 2016 et donc des investissements communaux, que le déséquilibre structurel entre recettes (+2%) et dépenses (+6%) s'est creusé de 4% entre 2015 et 2016, que la réserve de 3.000.000 € constituée pour honorer le contentieux "précompte immobilier" avec la S.A. NLMK est insuffisante, car les intérêts payables à 7,5 % sur une bonne dizaine d'années ne sont pas provisionnés et que cette réserve n'a pas pris en compte un exercice comptable, ce qui fait un manque de 1.000.000 € et que la dépendance des finances communales par rapport aux deux grandes firmes établies sur la commune augmente, puisque l'apport de ces firmes est passé en trois ans de 25 à 35% des recettes totales de la commune.

"Le constat étant établi, il n'y a pas beaucoup de solutions : soit on augmente les recettes, soit on réduit les dépenses, soit on fait les deux... Or, nous sommes à mi-che-

min de la législature. Notre groupe a posé plusieurs fois cette problématique. On nous a répondu qu'on consultait des experts, mais nous n'avons rien vu venir. Or, il reste deux ans et demi pour faire quelque chose. NLMK a déclaré ne couvrir ses pertes que jusqu'en 2017. Il y a quelques semaines, le directeur d'IDEM Papers a dit que l'année 2016 serait cruciale."

"PA a repris une proposition déjà faite en juillet 2014 de constituer une Commission communale d'études composée des élus issus de tous les groupes politiques représentés au sein du Conseil Communal. Cette Commission communale serait chargée de donner, d'ici le 30 juin 2017 au plus tard, un avis motivé fondé, le cas échéant, sur l'audition d'experts indépendants aptes à lui fournir tous éléments pertinents pour émettre son avis. Cet avis devrait porter sur

les politiques à mettre en œuvre pour assurer à la Commune, indépendamment des recettes industrielles, un équilibre structurel et durable de ses finances. La Commission serait aussi ouverte que possible donc et devrait déboucher sur un consensus aussi large que possible."

"Il est temps que le Conseil communal prenne ses responsabilités, fasse des propositions raisonnées en vue d'avoir des finances en équilibre durable et structurel", conclut le conseiller PA.

**Ferdinand Jolly (IC)** répond que le Collège souhaite organiser cette Commission de réflexion et d'étude en son sein. "Dès la mi-février, nous tiendrons des réunions avec des experts, avec l'appui des conseillers communaux de la majorité. Car c'est notre responsabilité de la faire ; nous mettrons sur la table les dépenses, nous allons rencontrer les représentants des deux sociétés. Cette réflexion doit être absolument réalisée rapidement au niveau du Collège", conclut le bourgmestre.

**Claude Debrulle (PA)** demande s'il y a un terme fixé à la réflexion du Collège.

**Ferdinand Jolly (IC)** explique que le travail

sera fait pour qu'au début 2017 ou dans le courant 2017, le Collège vienne avec des pistes sérieuses et fouillées.

**Patrick Monjoie (PA)** se réjouit de voir que les choses soient prises au sérieux, mais se demande pourquoi ne faire cela qu'au niveau de la majorité. "Je pense qu'il s'agit de la responsabilité de tout le monde, de tous les conseillers. Réfléchissons ensemble, car nous allons tous dans le même sens !"

**Luc Schoukens (Ecolo)** n'a pas entendu que les choses vont évoluer. "C'est ici une occasion ratée, une chance à Ittre de travailler pour nos villages. Mais, ici, on se coupe des capacités et des ressources de la minorité. Vous travaillez contre l'intérêt général de la communauté en nous écartant !"

**Claude Debrulle (PA)** trouve malheureux l'ostracisme frappant la minorité, mais annonce que "nous allons faire le travail de notre côté, nous allons parler aux experts également. Vous allez voir ce que nous allons délivrer en 2017 par rapport à ce que vous allez fournir. Ce n'était pas notre volonté, mais vous nous y forcer. C'est lamentable !"

**Vote - Commission étude économie (PA)**

**Contre : IC, Ittre+ (12)**

**Abstention : Hélène de Schoutheete (IC)**

**Pour : PA, Ecolo (3)**

**Hélène de Schoutheete (IC)**, échevine des finances, justifie son abstention.

"Aujourd'hui les finances communales sont saines mais il en va de la responsabilité des mandataires communaux d'anticiper l'avenir et nous ne pouvons pas agir comme si tout allait continuer comme cela. Les recettes diminuent de manière systématique et sont pour partie fragiles, nous ne maîtrisons pas toutes nos dépenses. Notre souci est de garantir à long terme les services à la population et pour cela nous devons absolument réfléchir à comment dépenser autrement. Après le fédéral et le régional, nous sommes le dernier échelon de l'entonnoir qui se termine par le citoyen. Pour continuer à financer les projets indispensables au développement de notre commune, nous risquons de n'avoir d'autre choix que rechercher des subsides ou taxer les citoyens, ce que la majorité refuse de faire. Nous devons donc trouver d'autres solutions. C'est pourquoi nous ne pouvons faire l'économie d'une réflexion en profondeur. Peu importe la forme de cette réflexion du moment qu'elle ait lieu. Je suis prête à me retrousser les manches et, avec le collège, à travailler pour trouver des solutions."

**Depot design**

CONTEMPORARY  
FURNITURE & ACCESSORIES

Ouvert du mardi au samedi  
de 10h30 à 18h30

19 Quai du Hainaut - 1080 Bruxelles - 02/502 28 82  
www.depotdesign.be

Pour vos publicités  
LE PETIT TRAM  
067/64 73 23  
www.ittreculture.be

**Virginal Mazout**



Tél. : 067/64 80 35



**GODART S. SPRL**

PARTICULIERS & INDUSTRIE :

- Curage par WATER-RECYCLING
- Fraisage de racines et de béton
- Hydrocurage / Débouchage
- Vidange / Nettoyage
- Endoscopie / Détection

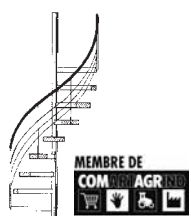
067/64.92.55

Réparation d'égouts SANS casser votre carrelage

Egout cassé, infiltration d'eau, racine d'arbre, dépôt calcaire, ...  
Votre problème ➔ Notre solution !

**Gascard G.S.C. sa**

Constructions métalliques  
Ferronneries contemporaines



Ateliers et siège social  
Rue de Tubize 12  
1460 Ittre - VIRGINAL  
Tél. 067/64 79 00  
Fax. 067/64 73 03

Sprl

**TORDEURS**

**Patrick**

**CHAUFFAGE - SANITAIRE**

Installation - Entretien  
Dépannage

Tél. & Fax : 067/64 72 82  
Rue de Fauquez 21 A - 1460 ITTRE

## 11. QUESTIONS ORALES

**Projet immobilier rue de Virginal - Zone inondable**

Deux ans après les inondations, un permis permettra la construction de 12 maisons le long de la rue de Virginal dans une zone inondée. Les conseillers de la majorité et de l'opposition s'inquiètent de la situation.

**Donatienne Jossart-Le Bailly de Tillegem (IC)**

s'étonne, avec deux autres conseillers communaux Patrick Monjoie (PA) et Arthur Deghorain (Ittre+), du projet immobilier en cours rue de Virginal. " J'ai été interpellée par de nombreux citoyens sur ce plan. Je me demande quelle est la marge de manœuvre de la commune par rapport à ce projet. Les citoyens se posent de nombreuses questions à ce sujet "

**Arthur Deghorain (Ittre+)** se pose des questions sur les futures habitations. " Je sais que le permis a été accordé avant les inondations catastrophiques. On a beaucoup parlé des initiatives prises sur les travaux, mais ne peut-on pas avoir des garanties ici. Je sais que les conditions imposées lors de la construction donnent des informations sur la directive données à l'architecte dans le cahier spécial des charges, mais que fait-on au niveau de l'eau par rapport aux pièces de vie, par rapport au rez-de-chaussée ? Comment va-t-on faire pour vérifier que les conditions soient respectées ? Il faut être rigoureux ici ! Combien d'entrepreneurs ne respectent-ils pas le cahier spécial des charges et viennent ensuite au conseil pour régulariser la situation. ... On sait que c'est une zone inondable et on laisse le logement s'y construire "

**Patrick Monjoie (PA)** est " étonné de voir qu'on va construire 14 maisons à cet endroit, que ce projet rejeté entre 2006 et 2012 a été accepté en 2013. Mon inquiétude va aussi aux 14 familles qui sont susceptibles de devenir des sinistrés et qui paieront des taxes très élevées. Vous auriez pu changer le permis de lotir et déclarer la zone non constructible avec le fonctionnaire délégué de la région wallonne. Je vous

demande d'être très rigoureux sur les normes. " Ensuite, le conseiller PA s'étonne de ce que la majorité continue de laisser construire en ruban alors que la région demande de densifier les noyaux urbains. **Ferdinand Jolly (IC)** explique que le permis accordé n'est pas un permis de lotir, mais un permis unique (urbanisme + environnement). " Le projet refusé en 2012 n'a rien à voir avec celui accepté en 2013. Sur les 12 habitations et pas 14, 10 seront raccordées aux égouts tandis que deux habitations seront munies de stations d'épuration individuelles. Il y a 6 habitations jumelées et 4 habitations regroupées et deux maisons contre la rue du vieux pavé



Des permis attribués pour 12 maisons le long de la rue de Virginal

d'Asquempont. La région classe cet endroit en zone d'aléas d'inondation faible. Les maisons seront situées à plus de 1m50 au-dessus du niveau de la berge du Ry Ternel. Le déboisement sera très faible, car seulement 5% ou 20 arbres seront coupés, 60% de la surface de la parcelle restant boisée. Les zones de parking seront faites en matières durables et perméables. Ce permis, accordé en 2013, tombe si des travaux significatifs ne sont pas engagés dans les trois ans. " Quant à l'urbanisme en ruban, " les maisons forment un cordon continu aux maisons qui suivent vers le canal. " Enfin,

pour éviter que les inondations se reproduisent, la commune construit des zones d'immersion temporaires partout où c'est possible en amont du village.

**Occupation des salles communales - Calendrier en ligne**

**Thierry Wyns (IC)** se demande où en est le projet de la mise en ligne du calendrier d'occupation des salles communales sur internet permettant à tout le monde d'avoir une visibilité sur les occupations. " On l'a annoncé il y a plusieurs mois de cela, mais ... "

**Daniel Vankerkove (IC)**, échevin de la participation, explique que la disponibilité

des salles est de la compétence d'une personne spécifique qui traite les demandes des associations et des particuliers. " Un coup de fil à la responsable vous donnera une vue très nette de l'occupation ... Nous faisons confiance à cette personne. "

**Embarras de circulation**

**Claude Debrulle (PA)** constate que les embarras de circulation affectant la commune sont considérables et ne font que s'accroître et demande ce qu'il en est du projet de contournement de Tubize Nord inscrit par le gouvernement wallon dans son plan de travaux 2016-2020. Le conseiller demande également le statut du projet de tunnel à Halle au niveau des trois feux rouges sur l'E429.

**Ferdinand Jolly (IC)** répond que les bourgmestres de l'Ouest du Brabant wallon ont envoyé un courrier au bourgmestre de Halle, mais qu'ils n'ont obtenu aucune réponse. " Mais, c'est une démarche à entreprendre de nouveau. Pour ce qui est de Tubize, j'aurai un contact avec le bourgmestre de Tubize pour voir quel tracé est envisagé avec le Ministre wallon des transports "

**Distributeur de billets de banque - Virginal**

**Luc Schoukens (Ecolo)** se demande où en sont les démarches du Collège auprès de la Banque de la Poste pour le déplacement du distributeur actuellement à l'agence Belfius. " Pourquoi ne pas envisager une action plus répressive ? Certains citoyens ferment leur compte chez Belfius à la suite de la fermeture, la Commune pourrait envisager de faire la même chose, ou en tous les cas de mettre cela en balance dans les discussions avec Belfius. "

**Ferdinand Jolly (IC)** explique que le Collège va rencontrer le responsable du dossier à la Banque de la Poste demain. " Quant aux comptes financiers, c'est de l'autonomie de la directrice financière "

François Vermeulen

PROCHAIN CONSEIL COMMUNAL :  
MARDI 23 FÉVRIER À 19H

**PORT DE PLAISANCE D'ITTRE**

Bassin amont de l'écluse 5 f sur le canal Charleroi Bruxelles.

Lieu calme, paisible et verdoyant.

Plaisance, tourisme fluvial, petite voile, Motonautisme et Ski nautique.

Retrouvez-nous sur : [www.interyacht.be](http://www.interyacht.be)

**Souper dansant de la Saint Valentin**

Virginal en fête vous invite à son traditionnel SOUPER-DANSANT de la Saint VALENTIN avec LUCKY et ses ORGUES  
Le SAMEDI 13 FEVRIER 2016  
dès 19h en la salle polyvalente de VIRGINAL  
P.A.F. 25€00

**MENU :**  
1er APPERITIF (OFFERT)  
POTAGE MAISON  
BOUCHEE A LA REINE  
RÔTI SAUCE CHASSEUR, POMMES  
DUCHESSES

RAVIER DE FLAN  
LE PETIT NOIR

RESERVATIONS pour le 10/02  
au plus TARD !

**Contacts :**  
VANDERLINDEN Jacques : 0471 262 248 - DUCOCHET Marc : 0473 426 886 - BULBO David : 0475 526 766  
RENARD Jean-François : 067 647 413 - BEUTELS Liliane : 0472 975 064  
VANDERLINDEN Marie : 0474 719 40

Pour vos publicités  
LE PETIT TRAM  
067/64 73 23  
[www.ittreculture.be](http://www.ittreculture.be)

**ENT. HORTICOLE MARC MUSCH**

Fleurs pour la Toussaint  
Fleurs pour les mois de mai et juin  
Arbustes en tout temps  
Travaux : labours, tailles d'arbres, d'ornements,  
création et entretien de pelouses  
Entreprises de jardinage  
Vente de bois de chauffage en vrac

Rue Roger Bachelart, 1  
1460 Virginal  
Fax : 067/ 646747 - GSM : 0475/ 906633

**COURS de Tai Chi Chuan & Qi Gong**

ORGANISÉS AU CENTRE PRANA À ITTRE,  
LE LUNDI DE 19H00 À 20H30.

*Accessible à tous, cette pratique développe la concentration et le calme intérieur, la force et la souplesse. Elle entraîne une respiration profonde et procure une détente musculaire et nerveuse, tout en stimulant les fonctions vitales.*

Un cours d'essai gratuit !

Contactez Jean Gabriel TIMMERMANS :  
0477 182 419 - [jeangabt@hotmail.com](mailto:jeangabt@hotmail.com)



DÉCORATION - ATMOSPHÈRE - ÉVÉNEMENTS  
RUDI HANNON

**Au Bazar**

**Heures d'ouvertures**  
le lundi et mardi sur RDV - le mercredi de 14h00 à 18h30  
le jeudi et vendredi de 9h30 à 12h30 et de 14h00 à 18h30  
le samedi de 9h30 à 14h00

rue de la Station 28 Braine-le-Château  
02/366 37 46 - 0475/46 24 39  
[www.aubazar.be](http://www.aubazar.be)

**ESTAMINET - À LA COURONNE**

BRASSERIE FAMILIALE, TERRASSES  
GRILLADES AU FEU DE BOIS, CARTE & SUGGESTIONS, LUNCH...

DU MERCREDI AU DIMANCHE  
ITTRE GRAND'PLACE  
067 - 56 02 11

JEUDI SOIR  
RACLETTE A VOLONTÉ !

## ETS LAMBERT Y ET FILS SPRL



Rue Basse Hollande 37  
1460 Ittre

Fixe : 067/64 62 28  
Fixe : 067/64 66 24  
Fax : 067/54 94 54  
etslambertyetfils@hotmail.be

DEPUIS 1932  
4<sup>ème</sup>  
génération

**Tous travaux de toiture et zinguerie  
Ossature - Bois**



## Couleurs Désir

Jean-Marc De Sutter - Peintre décorateur

0477 77 49 92  
jmdesutter@hotmail.com  
www.couleursdesir.be

Intérieur et extérieur (façade, corniche...)  
Revêtement de sol, tapis, vinyle, parquet  
Tapissage, fibre de verre, patine à l'ancienne  
Faux plafonds et cloisons, Gyproc



## Etienne Julien

Plombier - Chauffagiste

- Conception de salle de bain
- Petites réparations diverses
- Installation chauffage central
- Chauffage par le sol
- Eau de pluie
- Traitement d'eau ( adoucisseur ... )
- Installation Gaz
- Ventilation ( VMC , extractions ... )
- Pompes à chaleurs

0478/18.46.47



## SANTOS DESIGN

Fabriquant de meubles sur mesures

Cuisines équipées  
Électroménager  
Scholtès, Ariston  
Novy, Whirlpool  
Placards  
Salles de bain  
Bureaux  
Bibliothèques



## PIERRE STRYCKMAN

Jardins - Espaces verts - Piscines



Etude  
Réalisation  
Entretien

Rue Planchette 32 - 1460 ITTRE ● 0475 28 50 42  
www.jardins-p-stryckman.be ● info@jardins-p-stryckman.be

## MATÉRIAUX ET TERRASSEMENT

Nivellement  
Empierrement  
Égouttage  
Station d'épuration  
Fondations bâtiment  
Transport matériaux  
Service containers  
Location Bobcat et minipelle



CLAES - 067/64 80 96 - 067/64 65 22  
0479/99 45 15 - VIRGINAL



## Ets Deprez ed

Rue du Croiseau 145  
1460 Ittre 067/64 60 58

Depuis 48 années à votre service

**GARAGE**  
MÉCANIQUE TOUTES MARQUES  
STATION SERVICE  
BONBONNES GAZ - CIGARETTES

**ARMURERIE**  
ARMES À FEU - A AIR COMPRIMÉ  
AIR SOFT

Quand il fait un temps pour manger de la soupe, autant qu'elle soit

## Deli...cieuse!

100% légumes frais et bio !



www.delitrateur.com

**DELITRAITEUR ITTRE** | Rue des Dignes, 6  
7h30 à 22h00 - Tél. 067/55 37 02 | 1460 ITTRE

## WoodCreation

La qualité sur mesure

WoodCreation vous propose la réalisation sur mesure de :

- ✓ vos placards et dressings,
- ✓ vos meubles de salle de bains,
- ✓ vos portes et escaliers,
- ✓ votre cuisine,
- ✓ l'aménagement de votre magasin.



Amaury JOACHIM  
0475/30 76 69  
woodcreation@woodcreation.be - www.woodcreation.be  
17, rue des Primevères 1460 Ittre



## Restaurant Le Relais du Marquis

FESTIVITÉS DE LA SAINT VALENTIN  
Les samedi 13 et dimanche 14 midi et soir  
Le menu à 45€ par pers (à 65€ avec forfait boissons)  
est servi le samedi 13 le midi et le soir dès 19h,  
le dimanche 14 le midi et le soir dès 18h.  
Le samedi dès 19h, animation musicale avec soirée dansante.  
Le dimanche dès 15h après-midi dansant jusqu'à 22h.  
Réservation souhaitée

Rue de la Planchette 18 à 1460 Ittre  
Tél. : 067/64 71 71 - Fax : 067/64 81 60  
information@relaisdumarquis.be - www.relaisdumarquis.be



## PISCINES DUGAIN

piscines d'excellence

STRUCTURE AUTORAIDISSANTE

garantie 20 ANS 100% BÉTON PLEIN

1460 Ittre - 0475/28 50 42  
info@jardins-p-stryckman.be

vosre faire-part  
taillé sur mesure



Valérie Halasz  
44 rue de la Montagne - 1460 Ittre  
067.44.22.93 ou 0478.508.123  
valerie@atelierdufairepart.be

www.atelierdufairepart.be



## MENUISERIE GENERALE

JEAN-PIERRE & BASTIEN

# BRANCHE

PVC • BOIS • ALU

067 • 21 59 52 | 0499 • 611 128 | 0473 • 865 193

## ASSURANCES - PRÊTS - PLACEMENTS



# PASCAL HENRY

Rue du bois de la Houssière, 68  
1460 ITTRE - VIRGINAL

MAIL : ASSURANCES.HENRY@HANDCO.BE SITE : WWW.ASSURANCES-HENRY.BE

L'assurance sans souci ! 067.64 93 09



Partenaires: AXA, Allianz, BNP PARIBAS CARDIS, Baloise, DKV, L'Ardenne Prévoyante, FIDEA, DELA, Foyer, etc.

## Sprl Mouton Alain

Pavages - Klinkers - Dallages - Clôtures  
Aménagements extérieurs  
Créations et entretiens de jardins

PATRON SUR CHANTIER



alain-mouton@hotmail.com  
0477/200 395 - 067/336 662

# Optique Léonard

## Heures d'ouverture

Mardi : 9h-12h et 14h-19h  
 Mercredi : 9h-12h et 14h-19h  
 Jeudi : 9h-12h et 14h-18h  
 Vendredi : 9h-12h et 14h-19h  
 Samedi : 9h-12h



Optique Léonard - 15 rue Basse à Ittre - 067/64 77 28



Préférez des  
châssis sécurisés

[www.sebati.be](http://www.sebati.be)

**KIT PROTECT OFFERT**  
 Ferrage de sécurité 4 points  
 Vitrage feuilleté Multiprotect  
 Poignée à bouton  
 Classe RC1

Voir conditions en magasin

Distributeur officiel



**DEVIS GRATUIT**

### REBECQ

Chaussée de Tubize, 29  
1430 Rebecq

067 55 23 39  
0477 39 83 23

### BRAINE-L'ALLEUD

Chaussée Bara, 68  
1420 Braine-l'Alleud

02 384 96 14  
0477 39 83 23

Ets  
**SEBATI**.BE  
 CHASSIS - PORTES - VOLETS  
 REBECQ - BRAINE-L'ALLEUD



**Restaurant - Traiteur**  
 99 rue de Namur - 1400 Nivelles  
 Tél. 067/21 92 05 067/21 43 58  
 Fax 067/21 46 73  
[www.lesbeliers.be](http://www.lesbeliers.be)  
 e-mail : [infos@lesbeliers.be](mailto:infos@lesbeliers.be)

### Menu Spécial du Mois

Menu Complet (1 entrée) à 45,00 €  
 ou Menu Complet (2 entrées) à 59,00 €  
 Vins Maison **offert** pendant le repas :  
 blanc, rouge et rosé  
**ou 50 % DE RÉDUCTION.**

sur les vins choisis dans notre carte mais avec obligation de prendre le menu Spécial du Mois pour l'ensemble de la table

La Flûte de Champagne (suppl. 3.50 €) et sa Mise en Bouche  
 L'apéro au Choix : Le Cointreau Fizz  
 (Cointreau, Jus Citron, eau pétillante) et sa Mise en Bouche  
 Le Cocktail Carnaval (Gin, Jus orange, Martini et Sirop Fraises)  
 et sa Mise en Bouche

\*\*\*\*\*

L'entremêlée de Dinde Fumée,  
 Chèvre Chaud et Mesclun de Salade  
**Ou** Bonbons de Pâtes Vertes Farcies à la Ricotta et Epinard,  
 Crème au Basilic

**Ou** Les Queues D'écrevisses aux Champignons  
 et Artichauts Gratinées au Sabayon

**Ou** Les Moules en ½ Coquilles Servies Froides,  
 Sauce Crémeuse aux 2 Herbes

**Ou** Le Petit Feuilleté aux Cuisses de Grenouilles

\*\*\*\*\*

Le Mijoté D'agneau à la Grecque, Gratiné à la Feta  
 Pâtes Grecques

**Ou** Le Pavé de Skrei au Bouillon et Compotée de Pdt  
 et Céleri Vert

**Ou** L'éventail de Magret de Canard aux Mangues  
 Pommes Bouchons

**Ou** Mignon de Veau, Sauce Crémeuse aux Chicons  
 et Roquefort - Pommes Pont Neuf

**Ou** La Côte à L'os Irlandaise (450 gr), Sauce au Choix  
 Pommes Pont Neuf (suppl. 6 €)

\*\*\*\*\*

La crêpe roulée aux Pommes et Cidre Breton, Caramel au Beurre Salé

**Ou** Le Digestif au Choix

**Ou** La Trilogie Glacée : 3 boules de Glaces du Jour  
 L'assiette de Fromages

**Ou** Le Café Gourmand (café et assortiment de Mignardises)

**Ou** La Panna Cotta au Chocolat Blanc, Coulis de Cuberdon

\*\*\*\*\*

Le Café

\*\*\*\*\*

Menu servi jusqu'au 6 mars 2016  
 Fermé lundi et mardi (sauf banquets et jours fériés)



Apprendre à fabriquer  
 ses produits ménagers  
 & cosmétiques  
 100% naturels

Les Ateliers de Gen' (Ittre)  
[www.lesateliersdegen.be](http://www.lesateliersdegen.be)