

# 528<sup>e</sup> Le Petit Tram

Septembre 2023

centre  
culturel  
d'Ittre

LE MENSUEL CULTUREL ET ASSOCIATIF DES HABITANTS DE HAUT-ITTRE, ITTRE ET VIRGINAL - UNE ÉDITION DU CENTRE CULTUREL D'ITTRE

Centre culturel d'Ittre



**FÊTE de la SAINT REMY**  
**VIVE LES FEMMES**

**SA 23 ET DI 24 SEPTEMBRE 2023**

ANIMATIONS POUR TOUS/SPECTACLES DE RUE/CONCERTS/PETITE RESTAURATION/SOIRÉE DANSANTE/BROCANTE/JEUX

Infos et réservations : 067/64 73 23 - info@ittreculture.be  
[www.ittreculture.be](http://www.ittreculture.be)

Détails du programme pages 2 à 5

Centre culturel d'Ittre

**EXPO : TOUT N'EST PAS PERDU !**



par VALÉRIE DEL'ART

**DU SA 07/10 au DI 22/10/2023**

**ESPACE BAUTHIER** (36, Rue de la Montagne, 1460 Ittre) **GRATUIT**

VERNISSAGE ET MINI CONFÉRENCE : le vendredi 06/10, à partir de 18h00  
HORAIRES : les samedis et dimanches de 14h00 à 18h00 et en semaine sur rendez-vous  
INFOS : info@ittreculture.be - 067 64 73 23

[www.ittreculture.be](http://www.ittreculture.be)

Détails en page 7

## FÊTE DE LA SAINT REMY VIVE LES FEMMES !

Les 23 et 24 septembre 2023, la fête de la Saint Remy déménage ! Cette fête villageoise et familiale valorise les associations, propose des activités pour les familles et crée une ambiance de rencontre et de détente.

Près de 30 associations, et de multiples brocanteurs et artisans feront vivre le centre du village au rythme d'expositions, informations, spectacles de rue, animations et jeux pour enfants, de concerts, de dégustations, d'artisanat, de repas et tavernes.

### UNE SAINT REMY AU FÉMININ

Chaque année, les associations se concertent, sous la houlette du Centre culturel, pour choisir un thème à illustrer durant la fête. Ce sont les femmes qui seront à l'honneur cette année. Que ce soit

dans la décoration, les animations, les concerts, les spectacles et les festivités, la fête de la Saint Remy veut mettre en valeur les femmes. Femmes d'ici ou femmes d'ailleurs. Femmes d'aujourd'hui, d'hier ou de demain. Femmes illustres ou inconnues...

Chaque association, chaque stand mettra en valeur une femme qui a marqué l'histoire.

De quoi attirer l'attention sur celles qui, parfois, ont été oubliées par l'histoire !

Parmi les femmes ittroises mises à l'honneur, retenons la première équipe féminine de football de la Jeunesse Sportive Ittroise, qui s'est constituée dans les années 80. Elles seront présentes au tournoi de foot et une expo photo leur sera consacrée.

Tout le programme en pages 2 à 5



**OUVERTURE  
DE LA SAISON  
CINÉ-SOUBE  
2023-2024**

Infos en page 6





CENTRE CULTUREL D'ITTRE

# FÊTE DE LA SAINT REMY

## VIVE LES FEMMES ! (SUITE DE LA PAGE 1)



Une expo sur les femmes par les femmes : Annabelle Sougné et Jasmine Vanheve, deux photographes de talents, nous proposeront leur regard sur les femmes de plus de 40 ans au moyen de clichés reproduits sur des voiles qui seront exposés dans les rues du village.

Autre grand défi : une programmation artistique 100% féminine ! Le Centre culturel s'est lancé le défi de ne recruter que des artistes féminines : musiciennes, rockeuses, acrobates, percussionnistes, chanteuses, jongleuses, etc. Il faudra venir à la Saint Remy pour voir si le défi a pu être relevé !

### UNE SAINT REMY QUI DÉMÉNAGE

Avec les travaux d'aménagement du centre administratif de la commune, l'emplacement historique de la fête est perturbé et de nombreuses associations se voient ainsi privées d'emplacement. Qu'à cela ne tienne, c'est l'occasion pour repenser la fête qui sera, on l'espère, encore plus conviviale. Mais rassurez-vous, la fête de la Saint Remy se tiendra toujours dans le centre du village... C'est la Grand-Place qui a été choisie pour regrouper la trentaine d'associations et les artistes qui défilent tout le week-end. La brocante, quant à elle, se maintient dans les rues Basse et Neuve et pourrait s'étendre sur la Place Saint Remy.

Des artisans et producteurs locaux exposeront leurs produits. Les brocanteurs seront présents tout le week-end. Plusieurs activités seront organisées à l'intention des enfants : brocante aux jouets, spectacles et jeux divers.

### UNE SAINT REMY SPORTIVE

Cela fait de nombreuses années que le tournoi de football des vétérans de la Jeunesse Sportive Iltroise anime les terrains de football pendant la Fête de la Saint Remy. Cela ne changera pas, avec un tournoi de foot mixte qui se déroulera, une fois de plus dans la convivialité et la bonne humeur.

Mais une autre discipline sportive fait son apparition cette année à la Saint Remy : la course à pieds. La course de nuit, «Iltre Night run», traditionnellement organisée début octobre, a rejoint la fête. Cette course à pieds nocturne de quelques kilomètres parcourra la campagne ittroise.

### UN ESPACE DE JEUX...

La Saint Remy est une fête familiale. L'espace jeu devrait ravir les petits et les plus grands : des jeux, des ateliers créatifs, des animations... Vous pourrez également profiter, tout au long du week-end, du grimage, un château gonflable, une démonstration canine, des démonstrations de danse, des spectacles de rue, etc.



## DES ANIMATIONS...

### HANAMI EXPO PHOTOS



HANAMI est le projet récent, collectif et évolutif, de deux photographes bruxelloises, Annabel Sougné et Jasmine Van Hevel, qui ont rassemblé autour d'elles vingt-six photographes femmes internationales pour célébrer la beauté des corps des femmes de plus de quarante ans, dans le but de proposer une exposition suspendue itinérante. Ces photographes femmes de tout âge et de spécialisations différentes cherchent à capturer en image « des corps féminins parfaits dans leurs imperfections », nus, sans retouche. Une photographie de chacune d'entre elles est alors sélectionnée, imprimée sur un grand rectangle de soie.

Exposition de femmes par des femmes, volonté d'éduquer ou d'ouvrir le regard, le projet Hana-

mi entend aussi contrer les images de la publicité et de la mode, qui poussent les femmes à se modifier et à craindre plutôt qu'à accueillir le vieillissement et la fragilité de leurs corps. « Aucun corps ne mérite d'être invisible et il est indispensable de former les yeux de tous sur ce qui nous attend. L'espérance de vie d'une femme en Belgique est de 85 ans. La société actuelle nie plus de la moitié de la vie de nos corps et du plaisir de les habiter. Avec cette exposition, nous souhaitons libérer les femmes d'une hiérarchie des corps où la jeunesse et la sveltesse sont la norme et l'idéal. »

L'enjeu est aussi de se démarquer du « corps objet » pour ne montrer que des « corps sujets » et inclure ainsi une dimension thérapeutique. « Le choix des photographes est basé sur une volonté de poésie, de douceur, de joie, de respect et surtout de bienveillance. La nudité est un choix de non-catégorisation d'appartenance socio-économique afin de permettre à chaque femme de s'identifier aux corps exposés, et de permettre à la nouvelle génération de se reconnaître ou de se projeter. »



..... Nos sponsors de la fête de la Saint Remy 2023 .....

[www.arnaudchampagne.be](http://www.arnaudchampagne.be)

ARNAUD CHAMPAGNE  
CHOCOLATIER

BOUCHERIE - CHARCUTERIE

**Pascal Tassignon**

TRAITEUR

32 rue Basse - Iltre  
067/64 61 06 - 0473/24 14 21  
[www.boucherie-pascal.be](http://www.boucherie-pascal.be)

RESTAURANT

**BRASSERIE  
DES ARTISTES**

11, RUE BASSE - 1460 ITTRE  
067/64 92 02

EPICERIE BIO ET LOCALE

WWW.BEEVILLAGE.BE





## DES ANIMATIONS...

### ITTRE NIGHT RUN - COURSE À PIEDS



Ittre night run XP 8K est une course à pieds de 8 kilomètres au départ du village d'Ittre et avec une ambiance de son et lumières. Ce jogging des «Nightrunners» aura lieu ce samedi 23/09/2023 à 20h30... pour sa 4ème édition avec un nouveau parcours... et un nouveau départ au cœur de la fête de la Saint Remy. Venez courir ou encourager les coureurs ! L'échauffement sera assuré 5 minutes avant le départ par l'école de danse «Pas à Pas».

**Infos et inscriptions :**  
<https://www.ittrenightrun.be/>

### TOURNOI DE MINI-FOOT FAMILIAL (MIXTE ET INTERGÉNÉRATIONNEL)

C'est désormais une tradition, les vétérans et l'équipe féminine de la jsi vous invitent à participer au tournoi de foot de la St-Rémy. Les équipes sont mixtes, bien dans le thème de cette année. L'équipe féminine des années 80 de la jsi sera mise à l'hon-

neur : présence des joueuses de l'époque et expo photos. Bienvenue à tous dans les installations de la JSI



à partir de 14h.  
**Infos pratiques :** Samedi 23/09 entre 14h et 18h - Terrain de foot de la JSI (Ittre) - Mini-foot sur l'herbe - Equipe de 7 joueurs avec minimum 3 filles et maximum 2 garçons de moins de 35 ans sur le terrain - Proclamation des résultats sur le podium de la St-Rémy à 19h. Horaire précis à déterminer en fonction du nombre d'équipes. Pour plus d'informations et inscription gratuite avant le vendredi 13 septembre : [polperniaux@hotmail.com](mailto:polperniaux@hotmail.com)

### LA BROCANTE DES ENFANTS



Vos enfants ont des jouets, des livres, des BD, des jeux ou tout autre chose ? Ils prennent de la place et il est temps de s'en débarrasser ? La brocante des enfants est faite pour cela !

**Quelques conditions :** Réservé aux enfants de tous âges. Vente uniquement d'objets appartenant aux enfants. Emplacements gratuits. Sur la Grand-Place d'Ittre devant le restaurant l'Estaminet à la Couronne. Premier arrivé, premier servi. Pas de réservations.  
**Infos :** [info@ittreculture.be](mailto:info@ittreculture.be)

### LES GÉANTES D'ITTRE



En 2005, le mariage de Dolf et Dolfine d'Ittre (au centre), entourés de leur témoins Gus et Jeanette de Virginal.

Connaissez-vous les géantes d'Ittre? De manière exceptionnelle, les 3 géantes d'Ittre, Haut-Ittre et Virginal, seront de sortie à la fête de la Saint Remy sans leur mari ! Une occasion exceptionnelle de découvrir ces géantes de plusieurs mètres (sous réserve de météo favorable).

### Géantes cherchent porteurs

Vous avez envie de vivre une expérience folklorique unique ? Nous recherchons des porteurs pour les géants d'Ittre et de Virginal. Le profil recherché ? Des personnes costaudes et motivées... N'hésitez pas à nous contacter : 067/64.73.23

### JEUX DE KERMESSÉ PAR N'IMAZIGHEN (ASSOCIATION CULTURELLE BERBÈRE)

Avec leur souper berbère (le fameux couscous !) qui se tient désormais dans la salle du Lion d'Argent, N'Imazighen vous propose également des jeux (Kohlanta, orientation, équilibre et pêche), avec à la clé des prix pour les enfants de 6 à 12 ans.

## DES SPECTACLES DE RUE ET DE LA MUSIQUE FERONT LE BONHEUR DES PETITS ET DES GRANDS

### ØDE

#### POP ROCK

ØDE est un groupe pop-rock belge inspiré des premiers albums de Coldplay, de riffs à la John Frusciante et d'une touche à la Lana Del Rey. Formé en 2021, le groupe sort un premier single en septembre 2022 appelé «City Lights» et un EP appelé «Origin» en octobre 2022. Le temps d'un soir, la chanteuse Aude Delcroix et le guitariste John Nowé seront accompagnés du percussionniste Goof pour vous proposer une session acoustique inédite ! Ils interpréteront les compositions de leur premier EP ainsi que des covers en tout genre.

## ..... Nos sponsors de la fête de la Saint Remy 2023 .....

**THE FRESH MARKET**  
VOTRE MAGASIN DE PROXIMITÉ

Rue du Centre 20, 1460 Ittre  
067 64 71 08

Les jardins  
**Idée-o**

Vente de plantes indigènes  
grands sujets - multitrongs

Chaussée de Nivelles, 19b - Haut-Ittre  
[www.idee-o.be](http://www.idee-o.be) - 02/366 42 34

**COMARTAGRIND**  
ITTRE - HAUT-ITTRE - VIRGINAL

**FAITES LE BON CHOIX, CONSOMMEZ ITTROIS !**

L'ASSOCIATION DES COMMERÇANTS, DES ARTISANS, DES AGRICULTEURS ET DES INDUSTRIELS A VOTRE SERVICE !

[WWW.COMARTAGRIND.BE](http://WWW.COMARTAGRIND.BE)  
[info@comartagrind.be](mailto:info@comartagrind.be)

Virginal  
Ets. **BONTET PHILIPPE** S P R L

CHÂSSIS - PORTES  
VÉRANDAS - VOILETS

[info@bontet.be](mailto:info@bontet.be) - 067 64 83 01 0475/571 399

JEUX ÉDUCATIFS | LIVRES DE JEUNESSE

**le livre et la tortue**

Rue du Roeulx 67 Virginal  
[www.livreettortue.be](http://www.livreettortue.be)  
0475 37 57 16

**BOUCHERIE - CHARCUTERIE**

16, rue du Centre - Virginal  
067/64 68 23

**L'Etable d'Hôtes**  
Ferme de Samme

SALLE DE FÊTES ET DE BANQUETS  
ORGANISATION D'ÉVÉNEMENTS

**CUISINE AUX LÉGUMES BIO**

rue de Tubize 4B - 1460 VIRGINAL  
067/780 670  
[letabledhotes.be](mailto:letabledhotes.be)  
[www.letabledhotes.be](http://www.letabledhotes.be)

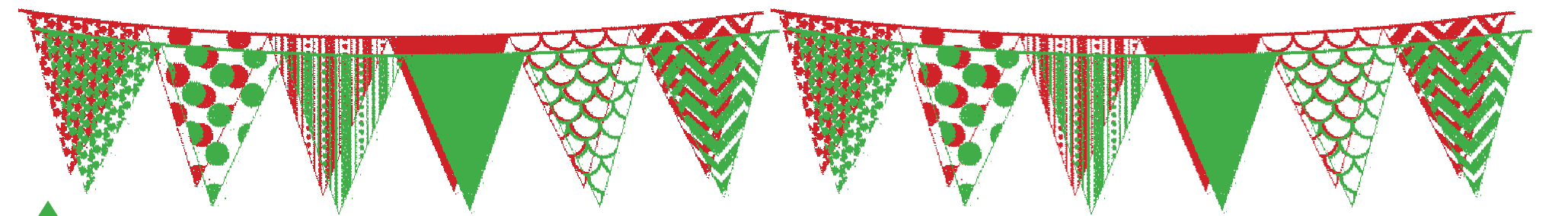
**LibraiRY TERNEL**

PLUS QU'UNE LIBRAIRIE PAPETERIE

Boissons - Vins - Petite épicerie

1, RUE DU CENTENAIRE - Ittre  
067/64 71 09





**CENTRE CULTUREL D'ITTRE**

# FÊTE DE LA SAINT REMY VIVE LES FEMMES !



**DES SPECTACLES DE RUE ET DE LA MUSIQUE FERONT LE BONHEUR DES PETITS ET DES GRANDS**

**HOPELAI PAR ANDRÉANNE THIBOUTOT**  
**CIRQUE DE RUE**



Hoopelaï c'est... un instant de désinvolture, d'insouciance, comme si tout allait pour le mieux dans le meilleur des mondes. C'est aussi une grande dame élégamment prétentieuse et pétillante qui gambade au fil de petits drames. Une balade parfois étourdissante, remplie de facéties et de prouesses. Hoopelaï est un spectacle joué par Andréanne Thiboutot, une artiste de cirque de Montréal au Québec. En 2010, elle reçoit une bourse du Conseil des arts et Lettres du Québec qui lui permet de venir créer son spectacle en « Résidences accompagnées » à l'Espace Catastrophe à Bruxelles. Puis, elle étudie à l'école de théâtre Lassaad, joue sur différentes productions événementielles du Cirque du Soleil et tourne actuellement son spectacle dans les festivals, les cabarets et les événements.

**LES P'TITS POTS DE FLEURS PAR LA CIE AH MON AMOUR**  
**CABARET/THÉÂTRE DE RUE**



Légèrement empotées, sincèrement osmosées, grain dans la tête et jupes en corolles... Les P'tits Pots d'Fleurs adorent les chansons françaises, joviales et goûtuées. Elles se proposent de raviver les mémoires, faire revivre les grands airs du passé chantés par Piaf, Trenet, Fréhel, Annie Cordy, Vian et bien d'autres et offrir en frissonnant les plus beaux airs d'accordéon. Frisson, plaisir et surprise garantis... Un petit cabaret vivant, nostalgique et cocasse à la fois! Spectacle théâtre-musico-floral à cueillir en famille. Un duo Chant-accordéon avec Geneviève Voisin et Justine Verschuere-Buch.

**DROM FANFARE**



Des tambours DIY animés par 35 batteurs (et surtout des batteuses!) venus de Leuven. En construisant ensemble les tambours, Drom crée un « wall of sound » extrêmement original, qui secoue les traditions et oublie les imitations. Résultat : un mix polyrythmique saupoudré d'influences musicales provenant des quatre coins du monde : rumba rebondissante, basses enivrantes, breakbeats syncopés, techno sud-africaine, grooves survoltés — une créativité est sans limite !

**MONIQUE GELDERS ET GENEVIÈVE KNOOPS**  
**VIEILLES CHANSONS**

Piochez dans le cœur des musiciennes et découvrez, un peu à la manière d'une loterie ou d'un juke-box, les vieilles chansons françaises à l'accordéon. Monique et Geneviève déambuleront entre les tables, les stands et les échoppes pour vous accrocher avec leur mélodies entraînantes.

**CHERRY & THE BOMBS**  
**COVER ROCK**



The Runaways est un groupe de jeunes rockeuses glam-punk, créé par Joan Jett et Sandy West, à Los Angeles à la fin des années '70. Le groupe marquera à jamais l'histoire du rock'n'roll, prouvant aux hommes que le rock, c'est aussi une histoire de nanas. CHERRY & THE BOMBS reprend la recette du cocktail sur-vitaminé qui fit des étincelles il y a plus de 30 ans. Elles sont jeunes, sexy et irrésistiblement rock'n'roll, et sont plus que jamais déterminées à prendre d'assaut les scènes du royaume et d'ailleurs pour faire revivre le rock'n'roll garage et glam des Runaways.

**Ludovic Devriendt,**  
**Centre culturel d'Ittre**



**INFOS ET RÉSERVATIONS**  
**CENTRE CULTUREL D'ITTRE**  
**RUE DE LA MONTAGNE 36 - ITTRE**  
**WWW.ITTRECULTURE.BE**  
**INFO@ITTRECULTURE.BE**  
**067 64 73 23**

..... Nos sponsors de la fête de la Saint Remy 2023 .....

**RESTAURANT - PIZZERIA**  
**Da Baingio & Maria**  
**Restaurant - Pizzeria**  
Rue Basse 50, 1460 Ittre  
[www.baingiomariarestaurant.be](http://www.baingiomariarestaurant.be)

**La Brioche d'Or**  
P. Rheaun  
**PATISSIER - BOULANGER**  
**CHOCOLATIER - GLACIER**  
067/64 77 35  
[info@labriochedor.be](mailto:info@labriochedor.be) [www.labriochedor.be](http://www.labriochedor.be)

**POOL**  
**PLAISIR**  
Création - Rénovation - Entretien  
Piscines Pool Houses Aménagements extérieures  
Remi Wautier : 0474 / 83 28 13  
[info@poolplaisir.be](mailto:info@poolplaisir.be)  
Pierre Stryckman : 0475/ 28 50 42

**BOULANGERIE**  
**FLEUR DES CHAMPS**  
— WAUTHIER-BRAINE —  
**ÉPICERIE**  
**BOULANGERIE ET PÂTISSERIE ARTISANALES**  
**ÉPICERIE DE QUALITÉ - TEA-ROOM**  
2, Avenue Jean Devreux - WAUTHIER BRAINE





## CENTRE CULTUREL D'ITTRE

# FÊTE DE LA SAINT REMY VIVE LES FEMMES !

## PROGRAMME (PROVISOIRE)

TOUT AU LONG DU WEEK-END : BROCANTE, ARTISANS, STANDS ET ÉCHOPPES, ANIMATIONS POUR ENFANTS (CHÂTEAU GONFLABLE, GRIMAGE, ETC.)

### SAMEDI 23 SEPTEMBRE

- 14h00 Ouverture officielle
- 14h00 Sortie des Géantes d'Ittre
- 14h00 Ouverture du tournoi international de foot de la VJSI  
TERRAINS de FOOT
- 15h00 Les Baladines
- 15h30 Les Baladines – BROCANTE
- 16h00 Démo par Pas à pas (danse)
- 17h00 Hoopelaai par Andréanne Thiboutot (cirque de rue)
- 17h30 Les Baladines
- 18h30 Ode (concert indie rock)
- 20h15 Echauffement en musique Ittre Night Run par Pas à Pas  
PLACE SAINT REMY
- 20h30 Départ Ittre Night Run – GRAND PLACE
- 20h30 Cherry & the bombs (concert rock)
- 22h00 Podium du Ittre Night run
- 22h30 Soirée dansante animée par Jean Cawoy  
ESPACE PLANCHETTE
- 01h45 Fermeture des bars
- 02h00 Fin de la soirée – extinction des feux

### DIMANCHE 24 SEPTEMBRE

- 11h45 Démonstration canine par l'OCCDS
- 13h30 Drom (percussions)
- 14h00 Atelier créatif par le Centre culturel d'Ittre
- 14h30 Concours de wallon
- 15h00 Démo par Pas à pas (danse)
- 15h00 Drom (percussions) - BROCANTE - Danses de Palestine  
ESPACE PLANCHETTE
- 15h30 Les p'tits pots de fleurs (théâtre de rue)
- 16h30 Drom (percussions)
- 17h00 Concert du Renouveau Musical de Genappe - PODIUM
- 17h30 Hommage aux anciens combattants



## LES 28 ASSOCIATIONS PRÉSENTES

**Anciens combattants** (défilé)  
**AP Ec. Com. Ittre** (hamburger, cocktails, bières, chips, brochettes de bonbons, château gonflable)  
**AP Ec. Com. Virginal** (bar, pain à l'ail, crêpes, gaufres, pâtisseries, soupe)  
**AP Ec. Libre Ittre** (pita, grimages, pâtisseries, bières spéciales, chips, boissons).  
**Association culturelle berbère N'Imazighen** (couscous berbère (au Lion d'Argent), expo d'artisanat berbère, jeux de kermesse, thé à la menthe, mojito, jus naturels, gâteaux, desserts)  
**Bodjivo** (infos, vente T-shirts, badges, bières spéciales, cailloux voyageurs)  
**Cadets de Marine** (démonstration de nœuds marins, vente matériel,

pomme de toulaine)  
**Centre Culturel d'Ittre** (information et coordination, animations)  
**Charrette à Peket** (peket de la Saint Rémy avec goûts originaux, hot-dog)  
**Club canin OCCDS** (infos, démonstration)  
**Collectif à l'envers** (infos, activités créatives, grimages naturels, atelier Tataki Zomé (impression de plantes sur tissus), histoires, rituels bien-être et jeux en libre accès)  
**Confrérie Dèl Târte au Crastofé** (tarte au Crastofé, bière crastofette et vin, expo Géantes)  
**Equinoa** (infos)  
**Ittre Night Run** (course à pieds, mojito, bières, cava, porchetta)  
**J3** (infos, ateliers badges)  
**JSI** (frites, bières spéciales)

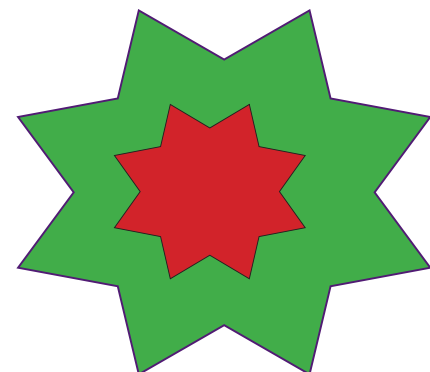
**Kiwanis** (infos activités, vente café)  
**Maisonnée** (produits artisanaux, brocante)  
**Paix Juste au Proche-Orient** (dances dabkeh)  
**Pas à pas** (démo danse, démonstrations, infos activités)  
**Patro d'Ittre** (barbecue saucisse et lard, camembert fondu, bières spéciales, bonbons, muffins, cookies)  
**Patro de Virginal** (barbe à papa, gaufres, croque-monsieur, bar)  
**Plan de Cohésion Sociale** (infos activités)  
**Royale Harmonie Communale de Virginal** (concert)  
**Ruchers Réunis de Ittre** (infos, vente de miel, spray de propolis, exposition de cadres de ruches et abeilles)  
**Syndicat d'Initiative** (infos, présen-

tation de la Forge-Musée)  
**Vétérans JSI** (tournoi familial mixte de foot)  
**Vi Paltos** (promotion du wallon)

INFOS ET RÉSERVATIONS  
 CENTRE CULTUREL D'ITTRE  
 RUE DE LA MONTAGNE 36 - ITTRE  
 WWW.ITTRECULTURE.BE  
 INFO@ITTRECULTURE.BE  
 067 64 73 23



..... Nos sponsors de la fête de la Saint Remy 2023 .....





# CENTRE CULTUREL D'ITTRE : NOUVELLE SAISON CINÉ SOUPE 2023-2024



## 8 FILMS ET 8 SOUPES, DANS LE CONFORT DU THÉÂTRE DE LA VALETTE

**LUNDI 25 SEPTEMBRE**  
**L'EMPLOYÉE DU MOIS**



Inès (45 ans) a beau se comporter comme une employée modèle dans son travail de vente de produits d'entretien, elle n'est ni reconnue ni payée correctement. Sous le regard blasé de Mélody, la jeune stagiaire, elle décide de demander à Patrick, son patron, sa première augmentation. Mais la situation dérape, Mélody tente de s'interposer et Patrick se retrouve avec le crâne fracturé. L'accident ressemble à un crime. Que faire ? Ce qu'Inès sait faire de mieux : nettoyer...

**Soirée dans le cadre de la Fête de la Fédération Wallonie-Bruxelles – en présence de la réalisatrice Véronique Jadin**

**Comédie belge de Véronique Jadin (2021) – 78 min. – VOF**  
**Ouverture de la saison 2022-2023 : soupe (5€) et film gratuit (dans le cadre des Fêtes de la Fédération Wallonie Bruxelles)**

**LUNDI 23 OCTOBRE**  
**LA CONSPIRATION DU CAIRE**



Adam, simple fils de pêcheur, intègre la prestigieuse université Al-Azhar du Caire, épicerie du pouvoir de l'Islam sunnite. Le jour de la rentrée, le Grand Imam à la tête de l'institution meurt soudainement. Adam se retrouve alors, à son insu, au cœur d'une lutte de pouvoir implacable entre les élites religieuses et politiques du pays.

**Prix du scénario au Festival de Cannes 2022.**

**Thriller d'espionnage franco-suédois de Tarik Saleh (2022)**  
**121 min. – VOSTFR**

**LUNDI 27 NOVEMBRE**  
**L'EMPIRE DU SILENCE**



Depuis vingt-cinq ans, la République Démocratique du Congo est déchirée par une guerre largement ignorée des médias et de la communauté internationale. Les victimes se comptent par centaines de milliers, voire par millions.

Parcourant le Congo caméra au poing depuis trente ans, Thierry Michel a été témoin des combats, des souffrances mais aussi des espoirs du peuple congolais. Relayant le plaidoyer du Docteur Mukwege, prix Nobel de la paix, et dans la continuité de son précédent film L'homme qui répare les femmes, il retrace les enchaînements de cette impitoyable violence qui ravage et ruine le Congo depuis un quart de siècle.

**Séance dans le cadre du Mois du Doc. Documentaire belge de Thierry Michel (2022)**  
**110 min. – VOSTFR**

**LUNDI 18 DÉCEMBRE**  
**VIVRE**



1953. Londres pense encore ses plaies après la Seconde Guerre mondiale. Williams, fonctionnaire chevronné, est un rouage impuissant dans le système administratif de la ville qui doit se reconstruire. Il mène une vie morne et sans intérêt, mais tout change lorsqu'on lui diagnostique une maladie grave qui l'oblige à faire le point sur son existence. Rejetant son quotidien banal et routinier, Williams va alors se dépasser et enfin vivre pleinement sa vie.

**Drame britannique d'Oliver Hermanus (2022)**  
**103 min. – VOSTFR**

**LUNDI 29 JANVIER**  
**LE BLEU DU CAFTAN**



Halim est marié depuis longtemps à Mina, avec qui il tient un magasin traditionnel de caftans dans la médina de Salé, au Maroc. Le couple vit depuis toujours avec le secret d'Halim, son homosexualité qu'il a appris à taire. La maladie de Mina et l'arrivée d'un jeune apprenti vont bouleverser cet équilibre. Unis dans leur amour, chacun va aider l'autre à affronter ses peurs.

**Drame marocain réalisé par Mar- yam Touzani (2023)**  
**124 min. – VOSTFR.**

**LUNDI 26 FÉVRIER**  
**SIMONE, LE VOYAGE DU SIÈCLE**



Le destin de Simone Veil, son enfance, ses combats politiques, ses tragédies. Le portrait épique et intime d'une femme au parcours hors du commun qui a bousculé son époque en défendant un message humaniste toujours d'une brûlante actualité.

**Biographie française d'Olivier Dahan (2022)**  
**141 min. – VOF**

**LUNDI 25 MARS**  
**LA TOURNÉE DES MAGRITTE 2024**



LES  
**MAGRITTE**  
DU CINÉMA

Un film-surprise issu de la Cérémonie des Magritte 2024. Au lendemain des remises de Prix des Magritte du Cinéma, le secteur de la diffusion du cinéma se mobilise pour programmer une majeure partie des films primés, dont certains ont à peine eu

le temps d'être vus. Séance de rattrapage pour une partie du public ; découverte pour d'autres...

C'est près d'une trentaine de lieux qui accueille l'événement et bien davantage de séances pendant la tournée. Cette année aussi à Ittre. Le film sélectionné sera divulgué au lendemain de la cérémonie (mi-mars).

**LUNDI 22 AVRIL**  
**ANNIE COLÈRE**



Février 1974. Parce qu'elle se retrouve enceinte accidentellement, Annie, ouvrière et mère de deux enfants, rencontre le MLAC – Mouvement pour la Liberté de l'Avortement et de la Contraception qui pratique les avortements illégaux aux yeux de tous. Accueillie par ce mouvement unique, fondé sur l'aide concrète aux femmes et le partage des savoirs, elle va trouver dans la bataille pour l'adoption de la loi sur l'avortement un nouveau sens à sa vie.

**Comédie dramatique française de Blandine Lenoir (2022)**  
**119 min. – VOF**

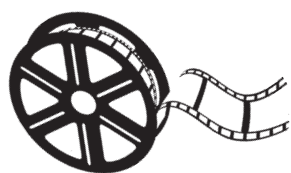
Avant chaque film, une soupe est proposée (5€ – sur réservation) ainsi qu'un bar.

Les films qui ne sont pas en langue française originale seront présentés en version originale sous-titrée.

Retrouvez toutes les bandes annonce sur notre site internet : [www.ittreculture.be](http://www.ittreculture.be)

INFOS ET RÉSERVATIONS  
CENTRE CULTUREL D'ITTRE  
RUE DE LA MONTAGNE 36 - ITTRE  
[WWW.ITTRECULTURE.BE](http://WWW.ITTRECULTURE.BE)  
[INFO@ITTRECULTURE.BE](mailto:INFO@ITTRECULTURE.BE)  
067 64 73 23

**BOBBI**  
BELGIAN BEER FROM ITTRE





## TOUT N'EST PAS PERDU !

## EXPO DE VALERIE DEL'ART SUR LES ANIMAUX RÉINTRODUITS

«Tous les jours, j'entends des catastrophes liées au réchauffement climatique, à la montée des eaux, à la déforestation, aux mégafeux, à la maltraitance animale. Bref que des malheurs, de la tristesse et la promesse d'un avenir sans futur pour notre planète.

Mais ne faisons-nous que de mauvaises choses ? Sommes-nous si mauvais que nous ne pouvons que casser, tuer et détruire ? Je ne le pense pas.

Beaucoup d'entre nous prennent soin de leur prochain, cherchent à changer, à trouver des alternatives. Tous ces passionnés le font par plaisir, chacun à leur échelle, dans le seul but d'un meilleur environnement.

J'apporte donc moi aussi ma pierre à l'édifice de ce monde meilleur, cherchant ainsi à montrer le positif, et les choses que nous faisons bien. Tous ces succès, tout ce bonheur, toutes ces merveilleuses actions que l'on fait et dont on ne parle pas assez.

Dans cette exposition, vous trouverez, via des fiches didactiques, le résultat du travail de centaines de personnes et d'associations qui s'appliquent tous les jours à réintroduire des espèces menacées à travers le globe.

Vous trouverez aussi comment, via mon art et l'exposition de mes œuvres sur toiles ou sur bois, je présente différents animaux réintroduits dans la nature et qui se portent très bien.

Donc au fait, quand on y pense sous un autre angle... Tout ne vas pas si mal.

Passionnée d'art depuis mon enfance, je me suis intéressée au dessin, puis à la peinture, inspirée par les grands-maîtres impressionnistes, tels que Monet, Degas, Van Gogh, Turner... Vers 14 ans, je me suis inscrite à l'Académie des beaux-arts à Braine l'Alleud, et à l'académie privée « La grange des Champs », pour approfondir mes techniques. Sentant que l'art me collait à la peau, j'ai terminé mes études supérieures à Saint-Luc (Bruxelles) en graphisme. Dorénavant, j'anime quotidiennement des ateliers d'art plastique (dessins, acrylique et aquarelle) . Je me suis également spécialisée en tant qu'artiste peintre animalier. Je m'adonne à ma passion et expose mes peintures et dessins dans différentes expositions. »

**Valérie DEL'ART - Delbeck**



**EXPO : Du samedi 07/10/2023 au dimanche 22/10/2023.** Ouvert les samedis et dimanche de 14h00 à 18h00 et la semaine sur rendez-vous (info@ittreculture.be – 067 64 73 23)  
**VERNISSAGE :** Le vendredi 6 octobre  
 -18h00 : accueil  
 -18h30 : discours  
 -19h00-20h00 : **mini conférence avec un-e spécialiste des animaux**

**Facebook : Valérie Del'Art**  
**Instagram : delart\_artiste\_peintre**

INFOS ET RÉSERVATIONS  
 CENTRE CULTUREL D'ITTRE  
 RUE DE LA MONTAGNE 36 - ITTRE  
 WWW.ITTRECULTURE.BE  
 INFO@ITTRECULTURE.BE  
 067 64 73 23

## MES VOISINS SONT FORMIDABLES !

Une fois n'est pas coutume, j'aimerais partir de mon expérience personnelle pour évoquer ce qui me semble être une des réelles richesses d'un village tel que le nôtre : nos voisins.

Ces derniers mois, me trouvant face à quelques difficultés d'organisation du quotidien, j'ai eu la chance de pouvoir compter sur mes voisins. Et pas que sur un seul ! Qui me prêtant sa voiture, qui me tondant la pelouse, qui me faisant la surprise d'avoir taillé une haie, qui conduisant un de mes enfants à la gare, ... Je les en remercie une fois encore du fond du cœur.

Cette série de grands «petits gestes»

spontanés m'ont rappelé une fois de plus l'importance du voisinage dans nos quartiers. Un vieil adage dit : « Avant de choisir ta maison, choisis ton voisin ». Un autre prétend qu'« il vaut souvent mieux avoir un bon voisin qu'un ami lointain ». Cette sagesse populaire n'en dit-elle pas long sur l'importance des liens qui, indépendamment des liens familiaux et amicaux (parfois soutenant... et parfois pas), peuvent se créer entre habitants d'un même lieu de vie ?

Des liens qui peuvent nous apporter, pour l'un, un sentiment d'être chez soi et des amitiés locales, pour un autre, de la sécurité ou, encore, un soutien sur le plan pratique et sur

le plan social, tel que j'ai pu le vivre. Alors, c'est vrai, toutes les expériences dans ce domaine ne sont pas toujours aussi positives que la mienne. Et nos voisins sont parfois fort différents de nous ou viennent d'ailleurs. Il est aussi vrai qu'il existe d'autres sources de reconnaissance sociale comme les réseaux sociaux et que certains groupes de la population qui communiquent de plus en plus à distance avec leurs ordinateurs se construisent aussi des communautés de solidarité en dehors de leur voisinage immédiat.

Mais n'oublions pas que pour un grand nombre d'entre nous, et je pense ici plus particulièrement aux personnes âgées, aux enfants, à ceux

qui travaillent à la maison ou encore aux gens sans emploi, aux malades, aux personnes à mobilité réduite, ... le quartier reste la source d'amitiés et de soutien social principale. Il reste un espace de relation, de mutualisation, de solidarité. Qu'on le veuille ou non, nous y partageons nos responsabilités sociales. Nous y partageons nos destins respectifs. Et chacun d'entre nous reste le voisin de quelqu'un.

**Nathalie Lourtie**  
 Directrice du  
 Centre culturel d'Ittre





## ITTRE CULTURES

### MUSÉE MARTHE DONAS

Musée  
Marthe Donas

**DU 26 AOÛT AU 1ER OCTOBRE**  
**EXPOSITION ACQUISITIONS**  
**2022-2023**

Présentation de la plupart des œuvres offertes au musée ces derniers mois.

Des artistes aux univers multiples : Anne Bonnet, Kurt Lewy, Jo Dustin, Michel Smolders, Jean Brusselmans, Luc Peire, Jean Rets, Willy Anthoons, et bien d'autres...

Sans oublier Marthe Donas dont plusieurs œuvres sont entrées récemment dans la collection muséale.

Une collection qui compte à présent plus de 600 pièces !

**Ouvert jeudi et samedi de 13h à 17h30) et dimanche de 11h à 17h30)**

**Prix : 5€ / Gratuite pour les Haut-Ittinois / Gratuite pour tous, les dimanches 3 septembre et 1er octobre**



Jean Brusselmans,  
*Femme au chat, 1920*  
©Marco Lavand'homme

INFOS ET RÉSERVATIONS  
MUSÉE MARTHE DONAS  
RUE DE LA MONTAGNE, 36 - ITTRE  
0471/216 388  
INFO@MUSEEMARTHEDONAS.BE



### MUSIQUE CLASS'ITTRE

Musique Class'ittre



**DIMANCHE 15/10 À 17h**  
**TRIO À QUATRE FEUILLES**  
**PAR L'ENSEMBLE CACTUS**  
*G.P. Telemann, I. Leonarda, J.J. Quantz, J.-P. Rameau, F. Couperin...*

**Lysiane Vincent** - flûtes à bec & corne à bouquin

**Maureen De Smet** - flûtes à bec

**Émeline Kurtzemann** - flûtes à bec et basson baroque

**Olivia Afendulis** - clavecin

L'ensemble Cactus est né en 2019 au Conservatoire Royal de Bruxelles, de la rencontre de Léa Grenet, Maureen De Smet et Emeline Kurtzemann, toutes trois flûtistes à bec. Cactus, un ensemble qui pousse, propose d'ordinaire concerts et spectacles jeune public en trio; mais petite particularité pour ce programme intitulé Trio à quatre feuilles, la claveciniste Olivia Afendulis rejoint le groupe pour jouer des sonates en trio, à quatre. Elles feront résonner flûtes, basson et clavecin à travers un répertoire des 17e et 18e siècles !

**Lieu :** Église Saint Pierre  
Rue du Centre 1460 Virginal

**Réservations:**

**Prévente : 15€ - Sur place 20€**

**Moins de 30 ans : 10€ - Au-dessous**

**de 12 ans : gratuit - Art.27 : 1,25€**

**Cpte Musique Class'ittre BE10 0017 4032 5904**

Musique Class'ittre soutient l'appel de fonds pour la restauration du médiophone de l'église St Laurent de Haut Ittre - [www.mediophone.org](http://www.mediophone.org). Les dons, déductibles à partir de 40 euros, seront versés exclusivement sur le compte BE10 0000 0000 0404- BIC: BPOTBEB1 de la Fondation Roi Baudouin avec 623/3652/20065 pour communication

INFOS ET RÉSERVATIONS  
MUSIQUE CLASS'ITTRE  
31, RUE DU VIEUX PAVÉ D'AS-  
QUEMONT - 1460 ITTRE  
0475/44 81 90  
WWW.MUSIQUECLASSITTRE.BE  
CARINEDELICHERTERVELDE@  
GMAIL.COM



### ZIK ZAK

ZIK ZAK

**VENDREDI 29/09 À 19H30**  
**FÊTE DE LA FWB : ZAPPEUR PALACE + BILLIONS OF COMRADES**

En collaboration avec le gouvernement de la FWB et Court-Circuit

**Entrée gratuite**

Voir en p17 L'interview avec un des membres du groupe.

**LUNDI 02/10 À 19H30**  
**RICKY WARWICK (IRL)**

Ricky Warwick : SOLO - New album "When Life Was Hard and Fast"

**Préventes 22€ (tous frais compris)**

**VENDREDI 06/10 À 19H30**  
**KIRA MAC (UK)**

Kira Mac est un collectif musical composé - proclament-ils fièrement - de marginaux de différents coins du pays, de Stoke à Hull, qui se sont rencontrés par hasard à Manchester en 2018.

**Préventes 19.50€**

**(tous frais compris)**

**SAMEDI 07/10 À 19H30**  
**LE PIED DE LA POMPE (FR)**

Le Pied de la Pompe, Le Pied, LPdLP, appelez-le comme vous voulez, c'est bien dans une énergie rock folk festive et singulière, aux textes conscients et ciselés que le combo s'inscrit.

**Préventes : 24€ (tous frais compris)**

**JEUDI 19/10 À 19H30**  
**JARED JAMES NICHOLS (USA)**

Jared James Nichols  
Blues rock américain, guitariste et chanteur.

**Préventes 22€ (tous frais compris)**

**JEUDI 26/10 À 19H30**  
**ASTONVILLA (FR)**

Astonvilla (FR) : le grand retour en Belgique

Nouvel album en préparation

**Préventes : 25€ (tous frais compris)**

**VENDREDI 27/10 À 19H30**  
**BLACK TARTANS + SUPPORT ACT**

Black Tartans : Celtic Punk Rock band hailing out from Belgium

Présentation du nouvel album

**Préventes : 17.50€**

**(tous frais compris)**

INFOS ET RÉSERVATIONS  
ZIK ZAK  
RUE DE TUBIZE 28 - ITTRE  
0476/530 056  
ANNICK@ZIK-ZAK.BE  
WWW.ZIKZAK.BE



Retrouvez

tous les événements

sur

[www.ittreculture.be](http://www.ittreculture.be)





# HEPTONE CONCERTS

HEPTONE

**DIMANCHE 1ER OCTOBRE À 17H :**  
**« HEPTONE COLOURS »**  
**(JAZZ ÉCLECTIQUE)**

Heptone Colours est devenu le groupe emblématique du club de jazz à Ittre baptisé « Heptone ». C'est avant-tout une histoire d'amour entre l'oncle de 50 ans (Olivier) et son neveu de 19 ans (Eliott), entre les musiciens, des amis de presque 30 ans pour certains...mais surtout leur amour commun pour le jazz et leur plaisir de le partager avec nous. Programme varié et éclectique avec John Coltrane, Jaco Pastorius, Paul Mc Cartney, Jimi Hendrix, des compositions originales,...

**Olivier Collette** : piano et arrangements (Steve Houben, Bert Joris, Peter Hertmans, Philippe Aerts,...)

**Salvatore La Rocca** : contrebasse (Vaya Con Dios, Steve Grossman, Lee Konitz, Randy Brecker...)

**Bilou Doneux** : batterie (Nathalie Loriers, Michel Herr, Toots Thielemans, Zap Mama...)

**Toine Thys** : clarinette basse, sax

ténor et soprano (Octave de la musique 2021, Laurent Blondiau, Antoine Pierre, Sam Yahel,...)

**Philippe Laloy** : flûtes, sax alto et soprano (Kind of Pink, Victor Da Costa, Karim Baggili, Tuur Florizoone,...)

**Bart Defoort** : sax ténor (Django d'or 2008, Octurn, Kenny Wheeler, Brussels Jazz Orchestra,...)

**Eliott Knuets** : guitare (Bozar next generation, Dizzy's club New-York, special guest with BJO, Aaron Parks,...)

**Prix : 18€ / 15€ (étudiant / prévente par virement : infos sur le site)**

**DIMANCHE 8 OCTOBRE À 17H :**  
**« ADRIEN VOLANT & PAOLO LOVERI DUO »**  
**(JAZZ)**

Le duo vient présenter leur nouvel album « Résilience ». Voici ce qu'en dit le célèbre pianiste, arrangeur et compositeur Michel Herr : « D'un côté, le jeu de trompette raffiné et affirmé d'Adrien Volant, avec des improvisations aventureuses et un son très personnel. De l'autre, les



guitares acoustiques polymorphes, riches et colorées de ce musicien complet qu'est Paolo Loveri.

Au fil d'un répertoire contrasté, fait de compositions originales évoluant dans divers styles, ils nous invitent à les suivre dans leur dialogue très vivant, tout en subtilité et en fraîcheur. Une parfaite connivence et une belle réussite. »

Adrien Volant : trompette / Paolo Loveri : guitare

**Prix : 18€ / 15€ (étudiant / prévente par virement : infos sur le site)**

INFOS ET RÉSERVATIONS  
 HEPTONE  
 RUE HAUTE 7 - ITTRE  
 0488/47 69 05  
 WWW.HEPTONE.COM  
 ASBL.HEPTONE@GMAIL.COM



# THÉÂTRE DE LA VALETTE



**DU 28 /09 AU 08/10**

**«EMMA» DE DOMINIQUE BREDA**

Avec **Julie Roisin**

David Bowie s'appelle David. Gustave Flaubert s'appelle Gustave.

David a sorti Ziggy Stardust dans les années 70. Gustave a écrit Madame Bovary à une époque genre Moyen-âge. David est une star du rock, le symbole androgyne de toute une époque. Gustave est mort il y a tellement longtemps qu'on ne sait même plus très bien quelle tête il avait, sauf que c'était un gros moustachu. Franchement, entre les deux, vous auriez choisi lequel vous?

Je m'appelle Emma, j'ai dix-sept ans et j'ai d'autres choses à me taper que Flaubert.

Cette histoire est mon histoire.



INFOS ET RÉSERVATIONS  
 THÉÂTRE DE LA VALETTE  
 RUE BASSE 11, ITTRE  
 0473/29 17 09  
 INFO@THEATRELAVALETTE.BE  
 WWW.THEATRELAVALETTE.BE

**Tarif Ittrois : 16 €**

**Abos 7 spectacles :**

**115€/60€ étudiants**

**Carte 10 entrées : 165,00 €**

**Adultes : 23,00 €**

**Séniors : 21,00 €**

**Étudiants : 13,00 €**

**Tarif Ittrois : 15,00€**



## Centre culturel d'Ittre

FÊTE DE LA FÉDÉRATION WALLONIE - BRUXELLES

SOIRÉE CINÉMA

25.09.2023

20h



# L'EMPLOYÉE DU MOIS

Détails en page 6

ACCUEILLI AU THÉÂTRE DE LA VALETTE (RUE BASSE 11, ITTRE)

SÉANCE : 5€ - SOUPE BIO DÈS 19H (5€)

067/64 73 23 - info@ittreculture.be

www.ittreculture.be centre culturel d'ittre POPII la quadrature du cercle 13 FÉDÉRATION WALLONIE BRUXELLES



CENTRE CULTUREL D'ITTRE

DEBRIEF DES ÉVÉNEMENTS DU VILLAGE DE CÉT ÉTÉ



L'ÉTÉ EN PLEIN AIR



ITTRE 15 AOÛT

Après 2 séances de ciné en plein air qui se sont déroulées... à l'intérieur (!) pour cause de météo, il fallait bien que cet été en plein air 2023 se termine sous les étoiles. C'est ce qui s'est passé à Virginal où

l'équipe des Gilles de Virginal avait mis en place, avant le film, une sympathique buvette et son lot de traditionnels pains-saucisses ou lard. Une chouette atmosphère de fête, en plein cœur du village.



Merci d'avoir été si nombreux...

Nous sommes heureux. Nous sommes heureux de cette édition 2023 car il semble qu'elle a engendré beaucoup de bonheur. Et c'est ça, notre moteur. Un an de préparation, de discussions, de réunions et pas mal de nuits blanches pour les organisateurs, mais pour quel résultat ! Tous ces sourires et cette joie prouvent que nous sommes sur le bon chemin pour pérenniser de belles fêtes du 15 août à Ittre.

Merci pour votre soutien. Merci à tous ceux qui ont œuvré de près ou de loin à la réussite de cette édition 2023 (les services communaux, les ouvriers communaux, particulièrement efficaces au montage et démontage et qui nettoient le site chaque nuit pour que la fête soit belle, la Province, les bénévoles, ...)

Merci à nos partenaires et à tous ceux qu'on oublie...

Bien entendu, il y a des choses à améliorer et nous y travaillerons. Si nous sommes contents de la programmation, avec de beaux concerts, notamment Marka, Rose-Dog, Lady Cover, The Minds, et bien d'autres... Il y a aussi des choses difficilement maîtrisables, comme les propos ou les comportements de certains artistes, mais bon, ça fait des souvenirs...

2024 est déjà en route...

Vincent, Axel, Fabrice, Mathieu et Cédric

A Ittre également, la météo, d'abord incertaine, a fini par se calmer pour une superbe soirée au pied de l'église Saint Remy. Le théâtre ambulant de la Cie des Galeries a posé ses tréteaux pour la première fois sur la Grand-Place d'Ittre, pour le plus grand bonheur des spectateurs

qui ont pu profiter du talent des comédiens et de la beauté de la place. Une soirée dédiée aux Patros d'Ittre et de Virginal qui ont assumé leur tâche de bénéficiaire de la soirée en servant le public au bar et à l'entrée. Une belle implication de notre jeunesse.



Près de 300 spectateurs ont rempli la Grand-Place d'Ittre

Ludovic Devriendt, Centre culturel d'Ittre

Et puis, il y a l'initiative du cashless, qui, si elle a suscité l'étonnement lors de l'édition 2022, semble plutôt faire l'adhésion en 2023.

Nous pensons aussi au Food Village que nous avons créé en 2022 et qui a, cette été, pleinement tenu ses promesses. Grâce notamment à la caravane DJ set qui a particulièrement plu aux plus jeunes... Le bal des enfants était magique. Le site, on l'espère, le plus accueillant possible...

Mais bref, vous avez été incroyables ! Car, évidemment, la fête, c'est vous !





# DEBRIEF DES ÉVÉNEMENTS DU VILLAGE DE CET ÉTÉ

## STAGE DESSIN-PEINTURE



Pastels secs et gras, écolines, aquarelles, acryliques, crayons de couleur, feutres, encre de chine,.. Pascale a fait découvrir une série de techniques mixtes aux jeunes artistes.

d'animaux étonnants, le tout baignant dans des parfums de fleurs ou d'épices enivrants.

Les couleurs chaudes et la couleur «or» étaient en fête et ont donné des résultats magnifiques !

**Olivia Kroppek,**  
Centre culturel d'Ittre

Tout comme Gustav Klimt, Paul Klee, Vassily Kandinsky, ils ont été à la découverte de l'Orient : des palais aux motifs magnifiques entourés



## FÊTE DU GRAND BOIS COMMUN



Culture et Liens tissés entre habitants riment aussi agréablement avec le mot Fête. Ce fut le cas une fois de plus lors de la 3ème grande fête du Grand Bois commun.

lébrer la réussite de ce beau projet coopératif. Une fête à laquelle ne pouvait manquer d'adhérer votre Centre culturel !

**Nathalie Lourtie,**  
Centre culturel d'Ittre

Plus de 300 personnes se sont retrouvées au cœur du bois pour cé-



## VIRGINAL EN FÊTE



Ils étaient 100 gilles dont 60 virginalois pour mener le rondeau de fin de journée. Ambiance et émotions étaient au rendez-vous.

## TERRES DE LA BRUYÈRE



Ce n'est pas 10 ni 20 personnes qui ont profité de la journée portes ouvertes organisée sur les terres de la Bruyère à Haut-Ittre le 27 août dernier, mais plus d'une centaine. Une centaine de personnes venues s'informer sur ce beau projet coopératif d'agriculture locale.

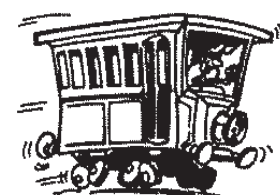
Envie de soutenir aussi les 4 agriculteurs/maraichers ittrois et brainois qui vont bénéficier de ces 12 hectares de terrain ?

**Infos :** <https://terre-en-vue.be/les-projets/brabant-wallon/terres-de-la-bruyere/>

**Nathalie Lourtie,**  
Centre culturel d'Ittre



Visite commentée du terrain





# CENTRE CULTUREL D'ITTRE VACANCES AU THÉÂTRE



## 3 SPECTACLES POUR ENFANTS PENDANT LES VACANCES SCOLAIRES

### VACANCES D'AUTOMNE/TOUSSAINT

#### SPECTACLE

#### BLEU GRENOUILLE

#### PAR LA CIE LES PETITS DÉLICES

MERCREDI 25 OCTOBRE À 15H

A partir de 5 ans

Lieu à confirmer



Chaussez vos bottes en caoutchouc, on est en zone humide ! Bleu c'est ainsi que l'on surnomme cette enfant du pays qui, dès qu'elle peut, chausse ses bottes en caoutchouc, enfourche son vélo pour s'aventurer entre ciel, terre et eau, en pleine nature, dans ce fabuleux terrain de jeu, de frisson et d'audace. Mais, aujourd'hui, quelqu'un l'observe ... Une plongée onirique et décalée dans une nature surprenante et fourmillante de vie, un royaume intrigant et enchanteur, jonché de forêts, tourbières et roselières, où hérons, libellules, martins-pêcheurs, épinoches, nêpes et crapauds sonneur à ventre jaune (pour n'en citer que quelques-uns) coulent des jours heureux ... pas si tranquilles ! Un spectacle vivifiant qui questionne le rapport de l'Homme à la Nature.

Une création poétiquement sauvage, délicieusement aquatique, légère, fleurie et... subversive. La représentation sera suivie d'une courte « exposition dynamique ».

**Le spectacle sera suivi d'une animation du Contrat de Rivière Senne**

### VACANCES D'HIVER/NOËL

#### CINÉ-CONTES

#### MAISONS

MARDI 26 DÉCEMBRE À 15H

A partir de 4 ans

Lieu à confirmer



La maison, c'est le lieu d'accueil et de sécurité par excellence. On s'y sent bien, on s'y réfugie comme dans les bras de ses parents. Elles sont tellement belles, chacune à sa manière. Juste que parfois, on voudrait que la maison qu'on habite soit plus grande, qu'elle soit occupée par un monstre. Mais on peut aussi avoir envie d'en sortir pour explorer le monde... de façon un peu (trop) risquée.

Elles sont petites ou grandes, rondes ou carrées, en pierres précieuses ou en pain d'épices. Pouvons la porte des maisons et sentons si nous avons envie d'y rester, d'y chanter ou... de nous enfuir ! Un spectacle, bâti en briques de contes, en tuiles de comptines et en fenêtres de courts métrages.

Courts métrages présentés : « Cleo's boogie » (Camera Etc), « La Cité des poissons » de Marine Loscos et « Looper » de Eve Deroeck & Léoluna Robert Tourneur. Le spectacle sera suivi d'un atelier créatif où chacun (petits et grands) sera invité à créer sa maison imaginaire avec des matériaux de récupération... Avec Lorie Strens (conteuse) en étroite collaboration La Vidéotheque Nomade.

Avec le soutien de la Quadrature du Cercle.

**Dans le cadre du Festival Ciné-Mômes 2023**

### VACANCES DE CARNAVAL /DÉTENTE

#### MARIONNETTES

#### EAUX FORTES PAR BUGUEL NOZ

MERCREDI 6 MARS À 15H

À partir de 3 ans

Lieu à confirmer



Les Buguel Noz Marionnettes vous présentent une fable sans parole, toute en poésie, qui célèbre l'eau, porteuse de vie et de renaissance... Les marionnettes, à fils, évoluent dans l'eau pour une histoire intimiste, poétique et sans paroles.

**Dans le cadre du MikMak Festival**

PAF : prévente à 7€ – entrée : 9€

INFOS ET RÉSERVATIONS  
CENTRE CULTUREL D'ITTRE  
RUE DE LA MONTAGNE 36 - ITTRE  
WWW.ITTRE.CULTURE.BE  
INFO@ITTRE.CULTURE.BE  
067 64 73 23



## OPÉRATION

## BOÎTES À KDO

ON Y PENSE  
DÈS  
À PRÉSENT !

www.boitesakdo.be



SEMAINE DES SENTIERS - 9 AU 15 OCTOBRE 2023

VOUS AIMEZ VOUS BALADER ? ALORS JOIGNEZ-VOUS AU GROUPE DES SENTIERS 13 POUR CETTE OPÉRATION "SANTÉ À NOS SENTIERS"

En vous joignant aux membres du groupe de citoyens Les Sentiers Ittrois vous consacrerez un peu de votre temps de loisir cette semaine-là pour redonner un coup de pouce à la santé de l'un ou l'autre de nos sentiers, en partenariat avec notre Commune, et pour créer des liens entre nous, habitants d'Ittre et Virginal.

Ces sentiers jouent un rôle important pour nos déplacements, nos loisirs, et comme facteur de biodiversité lorsqu'ils bordent les haies et bocages. La croissance de la végétation de ces derniers tend à contraindre leur usage.

Le samedi 14 octobre, de 10h30 à 12h30, nous redonnerons un coup de jeunesse à une section de quelques chemins choisis sur l'entité communale. Il s'agira d'activités simples à réaliser avec un matériel léger(\*) :

- Elagage et débroussaillage des bords de chemin afin de les rendre à nouveau praticable,
- Ramassage de déchets sauvagement délaissés dans le chemin,
- Rassembler les déchets verts et déchets ramassés afin que les employés des services des travaux de la Commune puissent les enlever facilement.

Si vous désirez participer et voir une telle opération «Santé à nos sentiers» se réaliser, prenez contact avec nous : [sentiers.ittrois@gmail.com](mailto:sentiers.ittrois@gmail.com)

Nous n'avons pas sélectionné de sentier pour l'instant, même si nous

avons l'un et l'autre candidats cibles. Nous visons des sections de 20 à 50 m maximum. VOUS AVEZ UNE IDÉE ? FAITES-EN NOUS PART.

Le groupe des Sentiers Ittrois fournira l'encadrement et organisera le moment de détente avec lequel nous clôturerons chaque opération (\*\*), un moment privilégié entre tous les acteurs de l'évènement.

Pour les Sentiers Ittrois  
Christian Bocquet,  
Marc Bogdanowicz,  
Guy Godeau,  
Marie-Pierre Godeau,  
Thomas Krauch,  
Louise-Marie Lelièvre.

Contact: Christian Bocquet  
([sentiers.ittrois@gmail.com](mailto:sentiers.ittrois@gmail.com))

(\*) Le groupe des Sentiers Ittrois fournira les sacs BeWap pour les déchets ; par contre, nous demandons que les volontaires viennent avec leur propre



Sentier S91 Vweye Francisse (Virginal)

matériel d'élagage et/ou de débroussaillage (Sécateurs, cisaille, gants, ..). Il s'agit d'une opération pour laquelle

pouce en toute sécurité. Déconseillé aux jeunes de moins de 16 ans.

(\*\*) Autour d'un drink, soupe chaude...

VISITE THÉMATIQUE POUR SOULIGNER L'IMPORTANCE DE NOS SENTIERS

ENTRE L'ÉTERNEL ET L'ÉPHÉMÈRE, BALADE AU FIL DE L'ÉVOLUTION DES PAYSAGES D'ITTRE ET DE LEUR BIODIVERSITÉ

8 octobre 2023 - Ittre - CNB-BW - Durée : 1/2 journée, de 9h30 à 12h30, Le groupe des Sentiers Ittrois vous informe de cette balade guidée organisée le dimanche 8 octobre par les Cercles des Naturalistes de Belgique du Brabant Wallon (CNB-BW), entre Ittre et Haut-Ittre, en ouverture de la semaine des sentiers (9 au 15 octobre).

Entre l'éternel et l'éphémère, quel regard portons-nous sur notre région, son histoire et sa biodiversité ? Cette excursion nous mènera à la découverte de l'évolution des paysages et milieux qui nous entourent, entre le fond de vallée du Ry Ternel et les milieux ouverts (champs, prairies, bocages, haies...).

RDV à 9h30, au croisement de la rue aux Cailloux et du Sentier S79 dit des Longs Prés qui longe le Ry Ternel. Tenue conforme à la météo du jour. PAF : 2 € pour les adultes et gratuit pour les enfants. Le meilleur ami

de l'homme gardera la maison. Non accessible aux personnes à mobilité réduite.



Le bédégar, la galle du cynips de l'églantier (*Diplolepis rosae*)

Inscription obligatoire par SMS ou e-mail auprès du guide.

GUIDE NATURE® : GUY GODEAU  
[SENTIERS.ITTROIS@GMAIL.COM](mailto:SENTIERS.ITTROIS@GMAIL.COM)  
0472900096



Pose de travail dans un champs de Ittre



## VIE ASSOCIATIVE

# LE WEEKEND DU CLIENT : LE RENDEZ-VOUS INCONTOURNABLE POUR TOUS LES AMATEURS DE « SHOPPING PLAISIR » !

Le samedi 30 septembre et le dimanche 1er octobre, les commerçant.e.s d'Ittre, Virginal et Haut-Ittre animeront leurs enseignes pour vous offrir un moment unique ! Durant ces deux jours, vos commerçants préférés vont vous mettre à l'honneur : profitez d'animations, de petits cadeaux, d'actions spéciales, de mises en bouche et de bien d'autres actions qui vous seront dédiées.

**Plus d'infos sur les commerces participants**, leurs heures d'ouverture ce week-end-là et ce qu'ils ont prévu pour vous sur le site ou le Facebook de la commune d'Ittre : [www.ittre.be/actualites/week-end-du-client](http://www.ittre.be/actualites/week-end-du-client) et [www.facebook.com/communeittre](http://www.facebook.com/communeittre)

(liste complète sur [www.ittre.be](http://www.ittre.be) ou sur le Facebook de la Commune d'Ittre)

**QUAND ? Les 30/09 et 1/10**, selon les horaires communiqués sur le site et le Facebook de la Commune ou les horaires habituels des magasins.

*Une initiative de l'échevinat de l'Économie, avec le soutien du Collège communal.*

**OÙ ?** Dans les commerces participants



Province de BRABANT | Commune de VIRGINAL-SAMME (ITTRE)  
Au profit du « Cercle des Gilles Virginalois »

**14<sup>ème</sup> KERMESSE aux MOULES et plats divers**

**Octobre 2023**

**Samedi 7 & dimanche 8 octobre**  
17h30 dès 11h30

**NOUVEAU KARAOKE de 22h à minuit**  
(uniquement le samedi)

**Salle Polyvalente Quartier du Tram**

22€ Marinières  
23€ À l'ail ou au vin blanc

**Deux jours d'ambiance musicale assurée par la D.J. NADEGE**

**CONTACTS & RÉSERVATIONS** (souhaitée mais pas OBLIGATOIRE)

BEUTELS Liliane : 0472 975 064 | WYNS Clément : 0478 271 312 | UBERLAND Michaël : 0473 608 713  
DUCOCHET Amand : 0472 127 311 | DEGREGUE Eddie : 0491 366 860 | HUART Igor : 0478 309 075  
DUCOCHET Marc : 0473 426 886 | HENRY Bastien : 0494 878 825 | FONTAINE Virginie : 0472 859 932  
DUBOIS Christophe : 0473 482 889 | VAN DEN BULK Gerda : 0477 380 044

Retrouvez toutes les activités des opérateurs culturels et des associations du village sur [www.ittreculture.be](http://www.ittreculture.be)



## 21ÈME MARCHÉ ADEPS ORGANISÉE PAR OI3 LOISIRS

Le 30 juillet, après plusieurs jours pluvieux, la chance a voulu que le vent chasse les nuages menaçants pour laisser la place au beau soleil d'été. Dès potron-minet et durant toute la journée, une trentaine de bénévoles de OI3 Loisirs ont répondu présents pour accueillir des centaines de marcheurs venus pour découvrir les magnifiques paysages ittrois.

Après avoir parcouru l'un des quatre circuits proposés, les randonneurs ont rejoint la salle communale de Haut-Ittre pour goûter au plaisir simple d'une collation conviviale.

communaux ont fait de cette 21ème marche Adeps une belle réussite. Quelle magnifique journée !

*Brigitte De Leener, Aurélie Danloy, Jacques Devos, Christian Bocket, Pascal Seynaeve, membres de l'ASBL OI3 Loisirs*







## LA JSI ET LA MAISONNÉE CRÉENT UNE NOUVELLE ÉQUIPE

**La Maisonnée et la Jeunesse Sportive Ittroise ont l'honneur et le plaisir de vous présenter la toute nouvelle équipe HandiSport**

Le handifootmental permet aux personnes avec un handicap mental, quel qu'il soit, de pratiquer le football. En unissant une institution et un club d'un même village, les résidents ont l'occasion de pratiquer le football de manière structurée et officielle, avec entraînements et matchs à la clé.

Le projet initié par Corentin, éducateur à la Maisonnée et joueur à la JSI, s'inscrit dans le plan d'actions sociales de l'Association des Clubs de Football Francophone (ACFF) qui

souhaite que la pratique du football soit ouverte à toutes et tous, notamment aux joueuses et joueurs porteurs d'une déficience mentale et/ou physique. En partenariat avec la Ligue Handisport Francophone (LHF), un championnat sera organisé pour la seconde fois en Brabant-Wallon.

Quatre équipes nationales de « Special Devils » ont été également créées, peut-être retrouverons-nous nos joueurs dans les plus grands tournois du monde ? Pourquoi pas, mais l'essentiel est de garder le Fair-play, l'amusement et le sport pour tous comme valeurs au cœur de ce projet.

Les joueurs s'entraînent chaque jeu-



di après-midi en vue de leurs futurs tournois. La Jeunesse Sportive Ittroise est très heureuse de porter ce merveilleux projet en totale coopération avec la Maisonnée que nous

remercions sincèrement pour la confiance accordée. Bon championnat !

*Le comité de la JSI*

## BADMINTON CLUB ITTRE REPRISE DES ABONNEMENTS ANNUELS

Dès septembre !

Venez nous rejoindre dans notre club amateurs

(adultes /adolescents à partir de 14 ans).

Au Centre sportif d'Ittre à Virginal



VOUS TROUVEREZ TOUTES  
LES INFORMATIONS SUR NOTRE  
SITE [WWW.TRIVIAS.BE/BCI](http://WWW.TRIVIAS.BE/BCI)  
EMAIL : [BCI@TRIVIAS.BE](mailto:BCI@TRIVIAS.BE)  
GSM : FRANS MARCELIS :  
0471/12.41.53

## REPAIR CAFÉ À ITTRE

PROCHAINES DATES

17 septembre

15 octobre

19 novembre

Les 3èmes dimanches du mois de 14h à 17h. Salle Planchette, située derrière la Maison communale d'Ittre



INFOS  
REPAIR CAFÉ  
[ITTRE.REPAIRECAFE@GMAIL.COM](mailto:ITTRE.REPAIRECAFE@GMAIL.COM)  
0473/948 467

## REMERCIEMENT

### YVONNE JOYEUX



C'est avec beaucoup d'émotion et en présence d'un public nombreux que Marcel Daloze, Commissaire d'expositions, Christian Fayt, échevin de la Culture et les membres du Conseil d'administration du Musée Marthe Donas ont remercié Madame Yvonne Joyeux pour les nom-

breuses années qu'elle a gracieusement consacrées au développement du Musée depuis sa création, ainsi qu'à l'installation de ses multiples expositions.

*Nathalie Lourtie,  
Centre culturel d'Ittre*

## LE PETIT TRAM

[WWW.ITTRECULTURE.BE](http://WWW.ITTRECULTURE.BE)



Date de parution : 13 et 14 septembre 2023

Mensuel du Centre culturel d'Ittre A.S.B.L.  
36, rue de la Montagne à 1460 Ittre  
067/64 73 23 - [info@ittreculture.be](mailto:info@ittreculture.be)

Editeur responsable : Nathalie Lourtie, directrice  
Bureau de dépôt : 1400 Nivelles

Les articles munis du sigle CLI sont écrits par l'équipe du Centre Culturel d'Ittre

Vos articles doivent être rentrés pour le 20 du mois qui précède la parution au plus tard, de préférence par email ([info@ittreculture.be](mailto:info@ittreculture.be)) ou par courrier.

Prochaine parution : 9 et 10 octobre 2023

### LE PETIT TRAM

Mensuel édité par le Centre de Loisirs et d'Information asbl, reconnu comme Centre Culturel d'Ittre, Rue de la Montagne 36 à 1460 Ittre 067/64 73 23.

Distribué gratuitement toutesboîtes dans l'entité d'Ittre. Abonnement : 20 euros/an à verser au compte BE50 0012 6285 4518.



Le Petit Tram, journal communautaire veut être un journal d'expression qui donne la parole à la vie associative et à l'ensemble des habitants de l'entité d'Ittre. Les articles sont publiés gratuitement. L'équipe d'animation du Centre culturel apporte des dossiers d'informations et réalise des reportages sur des événements socioculturels, économiques et politiques qui ont une implication locale. C'est l'équipe d'animation aussi qui veille à respecter les règles de fonctionnement établies par l'assemblée générale du Centre culturel et à respecter l'esprit pluraliste du journal. Le Comité de relecture est composé de Nathalie Lourtie, Doris Bertau, Jean-Marc Ternisien et Sophie Peeterbroeck

### Conseil d'Administration du Centre Culturel d'Ittre : Représentants de la Commune d'Ittre :

Carine de Lichtervelde, Christian Fayt, Marc Vienne, Paul Pierson, Andréa Belsky, MarieAmandine Della Faille, Hedwige Tavernier et Sophie Peeterbroeck

Représentant de la Province : Anne-Sylvie Van Varembergh

Représentants de la vie associative et les habitants de l'entité d'Ittre : Michel Ferrard, Michèle Counson, Doris Bertau, Jean-Marc Ternisien, Jacques Van Drooghenbroeck, Florence Walravens et Nancy Massart.

### Ont collaboré à ce journal :

Coordination : Olivia Kroppek

Mise en page : Pascale Goffaux

Rédaction : Olivia Kroppek, Nathalie Lourtie, Karim Sartou, Ludovic Devriendt

Merci à toutes les associations et personnes qui nous ont transmis leurs articles.

Photos : Centre Culturel d'Ittre

Impression : Rossel Printing Nivelles

Distribution : Jacques Vanderlinden



## CHAPITRE 3 – LES FAÇADES

Après les déperditions par les toitures, voici venu le temps d'examiner les déperditions par les façades. Pour les fenêtres, nous ferons un article spécifique le mois prochain.

Nous rappelons ici brièvement les 3 catégories détaillées le mois passé :

- déperditions par transmission ;
- déperditions par la ventilation hygiénique du bâtiment ;
- déperditions par in/exfiltration d'air.

Cette fois-ci encore nous ne calculerons pour l'instant que les déperditions par transmission au niveau des murs. Pour ce calcul, il faut multiplier la surface de la paroi par la différence de température maximale entre l'intérieur et l'extérieur et par le coefficient U de la paroi.

On a ainsi : Déperditions = Surface \* dT \* U.

Le coefficient U est le coefficient de transmission propre à la paroi. C'est la quantité de chaleur qui passe au travers de la paroi pour une surface d'1 m<sup>2</sup> et pour une différence de température d'1°C (ou 1° Kelvin).

La valeur maximale admise en Région Wallonne pour les nouvelles façades est U<sub>max</sub> = 0,24 W/m<sup>2</sup>.K. (1)

Cette valeur maximale peut être réalisée par la pose de 14 cm de laine minérale (lambda de 0,035 (W/m.K) ou 9 cm de polyuréthane (PU avec lambda de 0,022 W/m.K). Les autres composants du mur ont été négligés. (2)

Ce qui a été détaillé le mois passé pour les toitures est semblable pour les murs extérieurs au niveau des exemples de différentes consommations d'énergie via les parois.

En résumé, avec un kWh aux environs de 6c€ et une paroi de 150 m<sup>2</sup>, cela donne un coût de :

- Mur isolé (U=0,24 W/m<sup>2</sup>.K) : 163 €/an htva
- Mur non isolé (U=3,0 W/m<sup>2</sup>.K) : 2036 €/an htva
- Mur bâtiment passif (U=0,10 W/m<sup>2</sup>.K) : 68 €/an htva

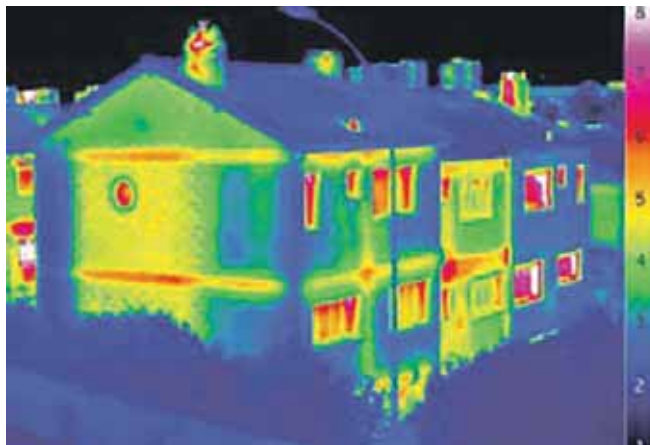
L'économie annuelle de chauffage via l'isolation d'un mur d'une surface de 150m<sup>2</sup> serait donc de l'ordre de 2036 – 163 = 1873 €.

### QUE COÛTE L'ISOLATION D'UN MUR EXTÉRIEUR ?

Chaque cas est particulier, et le mieux est de demander un devis à minimum 3 installateurs différents. Selon des estimations trouvées sur internet, on peut évaluer le coût de travaux d'isolation d'un mur par l'extérieur dans une fourchette comprise entre 100 et 190 €/m<sup>2</sup> selon le type d'isolant, son épaisseur et la difficulté de mise en œuvre (3).

Deux modes de pose sont possibles pour l'isolant : via l'extérieur ou via l'intérieur. Il est nettement recommandé de réaliser une pose via l'extérieur. Cela permet d'éliminer presque tous les ponts thermiques (aussi appelé nœuds constructifs dans les procédures PEB). Dans le cas d'une pose par l'intérieur, toutes les jonctions entre planchers et murs de façade ou entre murs intérieurs et murs de façade, ne pourront pas être isolées. Ce seront donc des endroits par où la chaleur de la maison va s'échapper vers l'extérieur. Sur l'image thermographique de la maison ci-dessous, on peut voir les lignes rouges des planchers du premier et deuxième étage où la température de surface est plus élevée que sur le reste de la façade.

Dans le cas d'une pose par l'extérieur, on veillera également à poser des attaches d'isolant à faible transmission thermique pour éviter les ponts thermiques localisés au niveau des fixations.



### QUELLES SONT LES PRIMES POUR LES TRAVAUX D'ISOLATION DES MURS EXTÉRIEURS ?

En Région Wallonne, le montant de la prime par m<sup>2</sup> varie de 0,15 à 0,9 € par kWh économisé selon le montant de vos revenus. Les personnes avec un revenu du ménage bas toucheront le maximum de la prime. (4)

revenus ≤ 24 600 euros	prime de base multipliée par 6	: 0,15 * 6 =	0,9 €/kWh économisé
revenus ≤ 34 900 euros	prime de base multipliée par 4	: 0,15 * 4 =	0,6 €/kWh économisé
revenus ≤ 46 200 euros	prime de base multipliée par 3	: 0,15 * 3 =	0,45 €/kWh économisé
revenus ≤ 104 400 euros	prime de base multipliée par 2	: 0,15 * 2 =	0,3 €/kWh économisé
revenus > 104 400 euros	prime de base multipliée par 1	: 0,15 * 1 =	0,15 €/kWh économisé

Les ménages avec enfant peuvent retirer 5.000 € par enfant pour le calcul de la catégorie de revenus repris ci-dessus.

Exemple : Si on reprend l'exemple d'un mur non isolé de 150 m<sup>2</sup> dont les déperditions sur l'année sont de 33.390 kWh, le coût des travaux peut être estimé à 100 €/m<sup>2</sup> \* 150 m<sup>2</sup> = 15.000 € htva, soit 15.900 € tvac si l'habitation a plus de 10 ans (TVA 6%). Pour obtenir la prime, il faudra avoir une valeur U de maximum 0,24 W/m<sup>2</sup>.K.

Si le ménage a un revenu compris de 40.000 € par an, la prime sera de 0,45 \* (33.390 – 2.714) = 13.804 €. Le montant de la prime est cependant majoré à 70% du montant total de la facture.

Si ce ménage a deux enfants, il peut déduire 2 \* 5.000 € des 40.000 € de revenus. On considère alors un revenu équivalent à 40.000 – 2\*5.000 = 30.000 €. Dans ce cas, la prime par kWh ne sera pas de 0,45 mais de 0,60 €/kWh économisé.

En conclusion, une bonne isolation des murs extérieurs sera en grande partie payée via la prime de la Région Wallonne. Seul l'auditeur agréé qui devra passer faire un audit de votre maison avant le début des travaux, pourra vous donner un aperçu personnalisé de votre situation.

L'économie de chauffage annuelle sera dans ce cas-ci de presque 2.000 € par an. Si on considère que la prime couvre 70% de la facture, le solde de la facture 30% de 15.900 € sera remboursé en moins de 3 ans.

**François Clément,**  
Ingénieur et membre du comité de pilotage du PAEDC (Plan d'Actions en faveur de l'Energie Durable et du Climat) à Ittre

#### Sources :

- (1) : Voir le site <https://energie.wallonie.be/fr/performance-energetique-des-batiments.html?IDC=6148>
- (2) : Voir les normes NBN B62-002 et NBN B62-003.
- (3) : <https://www.bobex.be/fr-be/isolation-murs-exterieurs/>
- (4) : <https://energie.wallonie.be/fr/prime-habitation-a-partir-du-1er-juin-2019.html?IDC=9792>





## PORTRAIT

# ARNAUD LARCIER, BASSISTE DU GROUPE « BILLIONS OF COMRADES », NOUS ANNONCE LA SORTIE D'UN NOUVEL ALBUM POUR CET AUTOMNE



### UN VIRGINALOIS PASSIONNÉ DE MUSIQUE

Arnaud Larcier habite depuis 12 ans à Virginal. Il vit avec sa compagne Violette Penasse, architecte paysagiste passionnée du monde végétal et leur fille Rebecca.

À 'Notre village', à Ophain, où il travaille depuis 8 ans, Arnaud anime des ateliers de musique et expression corporelle au sein d'une équipe pluridisciplinaire qui propose des ateliers artistiques aux personnes adultes déficientes mentales.

Parallèlement à son emploi, sa vie de famille, son goût pour l'art brut et son soutien à l'Union Saint-Gilloise depuis l'enfance, il cultive une riche passion pour la musique.

### BASSISTE AU SEIN DU GROUPE BILLIONS OF COMRADES

Musicien autodidacte aux talents multiples, il joue, principalement de la basse, dans le groupe « Billions Of Comrades », originaire de Tubize. Il fait aussi de la guitare et s'accompagne au chant, un héritage de ses années passées chez les Scouts à la 18ième RP. Il bidouille diverses machines dont des loopers. Et, plus insolite, il pratique même le Ngoni, une petite harpe d'Afrique de l'Ouest. Un instrument qu'il a découvert lors d'un stage à l'Académie d'été de Libramont. Stage qui a fini par les emmener, lui et son groupe, jusqu'au Burkina Faso, où ils ont joué au festival de musique Rock A Ouaga!

Des scènes et des expériences inoubliables, les Billions Of Comrades en ont connues pas mal ! Formé il y a

plus de 10 ans, avec deux albums et plusieurs singles à son actif, le band a bien tourné, en Belgique et aussi à l'étranger. La bonne nouvelle, c'est qu'ils reviennent aujourd'hui avec un troisième album, dont la sortie est prévue pour cet automne !

### NOUVEL ALBUM, NOUVELLES AVENTURES

Cet album, Arnaud nous confie le voir comme un tournant dans la discographie du groupe. La manière dont ils l'ont composé et enregistré diffère d'ailleurs des précédents opus. Les morceaux rassemblés sur le LP ont, pour la plupart, été testés en live. Et les enregistrements, réalisés au studio KOKO avec le concours de Gilles Mortiaux à la production artistique, paraissent plus énergiques, plus lumineux, mais aussi plus cohérents dans l'ensemble.



© Delphine Gilson

Damien Hendrichs (qui pousse le caddie), Arnaud Larcier (dans le caddie), Chris Thienpont (sur le petit vélo) et Johnat Manzitto (sur le vélo de droite)

### A ÉCOUTER ET VOIR... À ITTRE !

Pour (re)découvrir les Billions Of Comrades et écouter les nouveaux morceaux, rien de tel qu'un concert dans l'écrin du rock ittrois : la salle Zik-Zak ! Ils y joueront le 29 septembre avec le groupe Zappeur Palace à partir de 19h30. Et en plus, c'est gratuit, car c'est la fête de la FWB ! Notre bassiste est ravi de pouvoir faire ce concert « à domicile ». C'est très cool pour le groupe de collaborer avec la chouette équipe du Zik-Zak et de profiter des infrastructures le temps d'une résidence avant le show. De plus c'est une bonne occasion pour eux de faire découvrir leur musique aux gens de la région.

Alors, n'hésitez plus ! Venez soutenir notre scène locale et passer du bon temps... Entre camarades bien entendu !

Si toutefois vous ne pouvez pas assister au concert le 29/09, rassurez-vous, il y aura d'autres dates qui suivront. Et puis, vous pourrez toujours écouter les morceaux sur les différentes plateformes en ligne.

**Pour rester informé de l'actualité du groupe, vous pouvez visiter leur site web [www.comrades.cool/](http://www.comrades.cool/) et les suivre sur les réseaux sociaux (Instagram, Facebook).**

**Karim Sarton,**  
Centre culturel d'Ittre

## VIE ASSOCIATIVE

### DANSES EN LIGNE

Les lundis à 19h30

### DANSES DE SALON

Les jeudis à 19h30 (P1)  
et 20h40 (P0)

Salle communale de Haut-Ittre  
Rue des Hauts du Ry Ternel, 13  
1461 Haut-Ittre

[www.cortajaca.be](http://www.cortajaca.be) - [info@cortajaca.be](mailto:info@cortajaca.be)



## LA LANGUE DE CHEZ NOUS

TROIS ERREURS à ne pas commettre...

### - Chercher APRÈS...

Je cherche APRÈS mon pull.  
Je cherche mon pull... et pas  
« après mon pull »

### - Je pars DIRECT...il faut dire :

**Je pars DIRECTEMENT**

### - Jouer AVEC

Mon ballon est dans le jardin,  
je vais jouer AVEC.  
Je vais jouer AVEC « mon ballon »  
Mon frère joue dans le jardin,  
je vais jouer AVEC  
Je vais jouer AVEC « mon frère »  
Après AVEC, il faut ajouter un  
COMPLÉMENT.



**Arthur Deghorain**



## ATELIERS

### CENTRE CULTUREL D'ITTRE



## ATELIERS HEBDOMADAIRES 2023-2024 : IL RESTE QUELQUES PLACES !

### ATELIER COUTURE (ADOS-ADULTES)



Venez prendre un moment pour vous, pour vous faire du bien, vous amuser et développer votre créativité ! On vous propose 2 types d'ateliers :

**-Débutant** : Apprentissage des bases de la couture à la main et à la machine. **Plus que 3 places !**

**-Confirmé** : Approfondissement des connaissances en couture. **COMPLET** Comprendre un patron et ses explications, apprendre des techniques de couture plus complexes (pose de fermeture à glissière, boutonnière, réalisation de poches, cols et de manchettes, etc)

• **Lundi de 19h à 21h** (un lundi sur deux : débutant / confirmé)

• 15€/atelier (2h)

• **Animatrice : Manuella Nerincx, styliste modéliste**

### ATELIER DESSIN ET AQUARELLE (ADOS-ADULTES)



**Plus que 5 places !**

Vous vous sentez l'âme d'un artiste débutant, ou confirmé en quête de nouveaux défis ? Chaque participant pourra se sentir libre de développer son univers en fonction de ses besoins d'expression et à son rythme. Il s'agira d'expérimenter les techniques (crayon, fusain, aquarelle, acrylique, ...), les supports (toile, papier, carton, bois,...) et les matières (sable, café,...). Cet atelier se veut un lieu d'apprentissage, d'épanouissement mais aussi un moment de plaisir partagé.

• **Judi de 19h à 21h**

• 15€/atelier (2h)

• **Animatrice : Valérie Delbeck, artiste-peintre**

**Réservation obligatoire : les places pour les ateliers sont limitées ! Il n'y a pas cours pendant les vacances scolaires et jours fériés. Inscription de mi-septembre à mi-décembre, avec possibilité par la suite de renouveler pour le prochain trimestre.**

INFOS ET RÉSERVATIONS  
CENTRE CULTUREL D'ITTRE  
RUE DE LA MONTAGNE 36 - ITTRE  
WWW.ITTRECULTURE.BE  
INFO@ITTRECULTURE.BE  
067 64 73 23



## Speculoos



La culture des enfants  
Ittre, Rebecq et Tubize

www.speculoos.be

## CENTRE CULTUREL D'ITTRE



## STAGES VACANCES SCOLAIRES



7-14 ans

RÉCUP, COUTURE  
ET CRÉATIONS  
ARTISTIQUES

STAGE

Du 23.10.23 au 27.10.23

Centre culturel d'Ittre



7-14 ans

DESSIN  
PEINTURE

STAGE

Du 4.03.24 au 8.03.24

Centre culturel d'Ittre

INFOS ET RÉSERVATIONS  
CENTRE CULTUREL D'ITTRE  
RUE DE LA MONTAGNE 36 - ITTRE  
WWW.ITTRECULTURE.BE  
INFO@ITTRECULTURE.BE  
067 64 73 23

## Ateliers

Reprise le 4  
septembre 2023

## « Entre Nous »



LES ATELIERS  
ENTRE NOUS

Envie de sortir de chez vous ?  
Rejoignez-nous en toute décontraction  
pour participer à des activités diverses et variées,  
(bricolage, cuisine, peinture, découvertes culturelles...)

Rejoignez-nous,  
Tous les lundis de 9h30 à 12h30

Au Centre Culturel d'Ittre  
Rue de la Montagne 36  
1460 Ittre

Gratuit!

Inscription obligatoire au 0492/22.93.97  
ou par mail: catherine.vanaisse@laicite.net

Une organisation de Laïcité Brabant wallon  
www.catbw.be

Laïcité  
BRABANT WALLON  
Généralités liberté





SEPTEMBRE	ÉVÈNEMENT	ORGANISATEUR
JUSQU'AU 01/10	<b>EXPOSITION ACQUISITIONS 2022-2023</b>	MUSÉE MARTHE DONAS
DE SEPTEMBRE À DÉCEMBRE	<b>ATELIERS HEBDOMADAIRES « ENTRE NOUS »</b>	CENTRE CULTUREL D'ITTRE ET LAÏCITÉ BRABANT WALLON
DE SEPTEMBRE À DÉCEMBRE	<b>ATELIERS HEBDOMADAIRES : COUTURE</b>	CENTRE CULTUREL D'ITTRE
DE SEPTEMBRE À DÉCEMBRE	<b>ATELIERS HEBDOMADAIRES : DESSIN ET PEINTURE (ENFANTS-ADOS)</b>	CENTRE CULTUREL D'ITTRE
DE SEPTEMBRE À DÉCEMBRE	<b>ATELIERS HEBDOMADAIRES : DESSIN ET AQUARELLE (ADOS-ADULTES)</b>	CENTRE CULTUREL D'ITTRE
SAME 16 19H30	<b>VANJA SKY (CROATIE) + DAWN - THE DUET + MYLÈNE L. CHAMBLAIN</b>	ZIK ZAK
DIM 17 14H00	<b>RICOCHETS : IMPRESSION</b>	CENTRE CULTUREL D'ITTRE ET PULSART
DIM 17 14H00	<b>REPAIR CAFÉ</b>	REPAIR CAFÉ ITTRE
MAR 19	<b>SENIORS AT THE MOVIES : LA VIE POUR DE VRAI</b>	COMMUNE D'ITTRE
VEN 22 19H30	<b>COVERBALLS</b>	ZIK ZAK
DU 23 AU 24	<b>FÊTE DE LA SAINT REMY</b>	CENTRE CULTUREL D'ITTRE
LUN 25 20H00	<b>CINÉ-SOUBE : L'EMPLOYÉE DU MOIS</b>	CENTRE CULTUREL D'ITTRE
MER 27	<b>VOYAGE DES AÎNÉS</b>	COMMUNE D'ITTRE
DU JEU 28/09 AU MAR 10/10	<b>EMMA</b>	THÉÂTRE DE LA VALETTE
VEN 29	<b>FILM NATURE-BIODIVERSITÉ</b>	COMMUNE D'ITTRE
VEN 29 19H30	<b>FÊTE DE LA FWB : ZAPPEUR PALACE + BILLIONS OF COMRADES</b>	ZIK-ZAK
SAM 30 19H30	<b>ROCK NATION TRIBUTE NIGHT : MAINE ROAD PLAYS OASIS</b>	ZIK-ZAK
DU 30/09 AU 01/10	<b>WEEK-END DU CLIENT</b>	COMMUNE D'ITTRE

OCTOBRE	ÉVÈNEMENT	ORGANISATEUR
DIM 1 17H00	<b>JAZZ ÉCLECTIQUE « HEPTONE COLOURS »</b>	HEPTONE
LUN 2 19H30	<b>RICKY WARWICK (IRL)</b>	ZIK-ZAK
VEN 6 19H30	<b>KIRA MAC (UK)</b>	ZIK-ZAK
DU SAM 7 AU DIM 22	<b>EXPO : « TOUT N'EST PAS PERDU ! » PAR VALÉRIE DEL'ART</b>	CENTRE CULTUREL D'ITTRE
DU SAM 7 AU DIM 8	<b>14ÈME KERMESSE AUX MOULES</b>	CERCLES DES GILLES VIRGINALOIS
SAM 7 19H30	<b>LE PIED DE LA POMPE (FR)</b>	ZIK-ZAK
DIM 8 17H00	<b>ADRIEN VOLANT &amp; PAOLO LOVERI DUO (JAZZ)</b>	HEPTONE
DIM 8 9H30	<b>VISITE THÉMATIQUE POUR SOULIGNER L'IMPORTANCE DE NOS SENTIERS</b>	SENTIERS ITTROIS
DU 9 AU 15	<b>SEMAINE DES SENTIERS</b>	SENTIERS ITTROIS
DIM 15 14H00	<b>REPAIR CAFÉ</b>	REPAIR CAFÉ ITTRE
DIM 15 17H00	<b>TRIO À QUATRE FEUILLES PAR L'ENSEMBLE CACTUS</b>	MUSIQUE CLASS'ITTRE
JEU 19 19H30	<b>JARED JAMES NICHOLS (USA)</b>	ZIK ZAK
LUNDI 23 20H00	<b>CINÉ-SOUBE : LA CONSPIRATION DU CAIRE</b>	CENTRE CULTUREL D'ITTRE
DU 23 AU 27	<b>STAGE : RÉCUP, COUTURE ET CRÉATIONS ARTISTIQUES</b>	CENTRE CULTUREL D'ITTRE
MER 25 15H00	<b>VACANCES AU THÉÂTRE : BLEU GRENOUILLE</b>	CENTRE CULTUREL D'ITTRE
JEU 26 19H30	<b>ASTONVILLA (FR)</b>	ZIK ZAK
VENDREDI 27 19H30	<b>BLACK TARTANS + SUPPORT ACT</b>	ZIK ZAK

Centre culturel d'ITTRE

**FÊTE DE LA FÉDÉRATION WALLONNE - BRUXELLES**

**SOIRÉE CINÉMA**

**25.09.2023 20h**

**L'EMPLOYÉE DU MOIS**

ACCUEILLI AU THÉÂTRE DE LA VALETTE (RUE BASSE 11, ITTRE)

SÉANCE : 5€ - SOUBE BIO DÈS 19H (5€)

067/64 73 23 - info@ittreculture.be

www.ittreculture.be

Province de BRABANT | Commune de VIRGINAL-SAMME (ITTRE)

Au profit du « Cercle des Gilles Virginalois »

**14<sup>ème</sup> KERMESSE aux MOULES et plats divers**

**Octobre 2023**

Samedi 7 & dimanche 8 octobre

17h30 dès 11h30

NOUVEAU KARAOKE de 22h à minuit (uniquement le samedi)

Salle Polyvalente Quartier du Tram

22€ Marinères 23€ À l'ail ou au vin blanc

Deux jours d'ambiance musicale assurée par la D.J. NADEGE

CONTACTS & RÉSERVATIONS

BEUTELS Liliane : 0472 975 064 | WYNS Clément : 0478 271 312 | UBERLAND Michaël : 0473 668 713  
 DUCOCHET Amand : 0472 127 311 | DEGREVE Eddie : 0491 366 860 | HUART Igor : 0478 309 075  
 FULCOCHET Marc : 0475 436 886 | HENRY-Buillon : 0484 878 834 | RYNDJANS Virginie : 0472 810 612

Centre culturel d'ITTRE

**EXPO : TOUT N'EST PAS PERDU !**

par VALÉRIE DEL'ART

**DU SA 07/10 au DI 22/10/2023**

**ESPACE BAUTHIER** (36, Rue de la Montagne, 1460 Ittre) **GRATUIT**

VERNISSAGE ET MINI CONFÉRENCE - le vendredi 06/10 à partir de 18h00

HORAIRES : les samedis et dimanches de 14h00 à 18h00 et en semaine sur rendez-vous

INFOS : info@ittreculture.be - 067 64 73 23

www.ittreculture.be



## QUELQUES RÉFLEXIONS SUR L'ÉOLIEN TERRESTRE

J'interviens en tant que citoyen de la Commune d'Ittre qui trouve regrettable d'abîmer un des plus beaux coins de notre village avec 5 éoliennes industrielles.

Je ne vais pas évoquer ici les « nuisances classiques » des éoliennes qui ont été suffisamment soulignées par les défenseurs de l'environnement de notre village d'Ittre mais je vais plutôt essayer de vous faire percevoir quelques précisions liées à l'implantation de ce type d'engins.

Les émissions de CO2 dans l'atmosphère se chiffrent à 7 grCO2 / kWh pour les éoliennes terrestres, 234 grCO2 / kWh pour les centrales à gaz, 320 grCO2 / kWh pour les centrales au pétrole, 550 grCO2 / kWh pour celles au charbon et 6 grCO2 / kWh pour les centrales nucléaires. Ce qui signifie que 5 éoliennes d'une puissance de 2 MW qui ont un facteur de charge compris entre 20 et 25 % enverraient dans l'atmosphère, durant 1 an, environ  $5 \times 2 \text{ MW} \times 0,225 \times 8.760 \text{ heures} \times 7 \text{ kgCO}_2 / \text{MWh} = 138 \text{ tCO}_2$ . Vrai en théorie et faux en pratique.

Il s'agit d'un sophisme tel que celui qui consiste à dire : « Ces 5 éoliennes alimentent 4.380 ménages si ceux-ci consomment 4.500 kWh / an ». C'est exact car la production de ces 5 éoliennes est identique à la consommation des 4.380 ménages pour autant qu'ils consomment ce que les éoliennes produisent au même moment c'est-à-dire qu'il faut que le vent tienne jusqu'au moment où la série télévisée se termine et que vous avez décidé à ce moment de couper la circulation du chauffage et que vous avez consommé le contenu de votre frigidaire et de votre congélateur.

Donc, il est impensable d'imaginer de l'éolien sans un dispositif permettant de compenser son intermittence. Ce qui signifie pratiquement que face à 10 MW d'éolien vous devez prévoir un moyen de production de compensation de 10 MW au moins (cas où il n'y a pas de vent). Le moyen choisi pour ce faire est une part des centrales à gaz TGV qui sont raccordées aux réseaux électriques car ce sont les moins polluantes et elles possèdent une souplesse de variation de charge compatible avec celle du vent, souplesse que le nucléaire ne possède pas. Mais, elles polluent à raison de 234 kgCO2 / MWh quand leur rendement est optimal. Ce qui n'est pas toujours le cas, ce qui a comme conséquence une consommation de gaz supérieure à la normale et des émissions de CO2 en proportion.

Cela signifie que ces 5 éoliennes vont produire 19.710 MWh et envoyer 138 tCO2 dans l'atmosphère et la part de la centrale TGV de compensation va produire dans le meilleur des cas (rendement optimal)  $5 \times 2 \text{ MW} \times (1 - 0,225) \times 8.760 \text{ heures} = 67.890 \text{ MWh}$  et envoyer 15.886 tCO2 dans l'atmosphère.

En conclusion, ces 5 éoliennes de 2 MW vont produire en 1 an  $10 \text{ MW} \times 0,225 \times 8.760 \text{ heures} = 19.710 \text{ MWh}$  ou 0,01971 TWh soit 0,000241 c'est-à-dire 0,241 millièmes de la consommation électrique belge en 2022 (= 81,7 TWh) et envoyer dans l'atmosphère 16.024 tCO2 c'est-à-dire près de 30 % des émissions annuelles de CO2 de tous les Ittrois (Au 1er janvier 2022, nous étions 7.067 habitants à Ittre et les émissions de CO2 / habitant en Wallonie en 2022 = 7.067 tCO2).

Ma question : est-ce que la démolition d'un des plus beaux coins de notre village se justifie pour un « apport » aussi minime ?

**Pascal Wets,**  
Ingénieur civil ittrois

## CHANGEMENT CLIMATIQUE : ITTRE EST TRES MAL PARTI !

Un projet d'installation d'éoliennes à Haut-Ittre a fait l'objet d'une enquête publique auprès des citoyens. Le résultat est consternant : 328 contre, 22 pour !

Rien n'y a fait : ni les canicules répétées, ni les vagues de sécheresse, ni les inondations (dans la Vesdre et ailleurs), ni les immenses incendies de forêts n'ont été suffisamment convaincants ! Pas même les rapports alarmants du GIEC ! Et même pas les hausses importantes du prix de l'énergie depuis la guerre en Ukraine !

Que faut-il donc de plus pour créer une réelle prise de conscience sur la réalité du réchauffement climatique

et sur la nécessité de réduire nos émissions de gaz à effet de serre ?

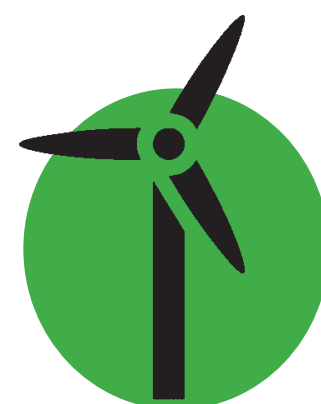
L'Asbl Energ'Ittre – qui est totalement indépendante – avait pourtant réalisé une analyse approfondie et scientifique sur tous les aspects de cette implantation (paysage, distances des habitations, impact sur la biodiversité, bruit, santé,...). Elle avait conclu : « les impacts locaux du projet nous semblent mesurés, assez limités ou compensés et finalement acceptables, au regard des avantages qu'il générera : faire avancer la Commune d'Ittre dans ses démarches de transition énergétique et sa lutte contre le changement climatique ». Elle notait que le projet d'éoliennes permettra à la

Commune d'atteindre les objectifs de 55% de réduction des émissions sur son territoire à l'horizon 2030, comme l'exige l'Accord de Paris.

C'est sûr, les réactions lors de l'enquête publique sont décevantes. Mais une enquête publique n'est pas un référendum et ne reflète donc pas l'opinion de l'ensemble de la population. Espérons que les autorités communales, elles, prendront leurs responsabilités en donnant priorité aux enjeux climatiques à long terme. Certes, 5 éoliennes ne changeront pas la face de la terre ni l'avenir du monde. Mais une chose est sûre : si nous n'acceptons pas de sortir de notre petit confort et de nos intérêts individuels, nous n'y arriverons pas.

Dans 10, 20 ou 30 ans, que dirons-nous à nos petits-enfants quand ils nous demanderont, d'un air accusateur : « Qu'as-tu fait, toi, pour préserver la planète ? »

**Jean-François Funck**



**POOL**  
P L A I S I R  
Création - Rénovation - Entretien  
Piscines Pool Houses Aménagements extérieures  
Remi Wautier : 0474 / 83 28 13  
info@poolplaisir.be  
Pierre Stryckman : 0475 / 28 50 42

**Ets.** 0475/571 399 - 067/64 83 01  
ALLÉE DE LA MARBRITE, 5 7090 RONQUIÈRES  
WWW.BONTET.BE

**BONTET** S  
**PHILIPPE** P  
R  
L

CHASSIS - PORTES - VOLETS - VERANDAS



# C'EST LES GROS QUI MINDJE LES P'TITS ! OU C'EST TOUDI LES P'TITS QU'ON SPOTCHE ! AIR DU BON ROI DAGOBERT

PAROLES DE ASTÈRE DENIS, PAROLIER LIÉGEOIS, ADAPTÉ PAR G. WILLAME

*Au canâl à Fèlu  
C'est 'ne drole d'afère què dj'ai là vu  
In pèchon f'zoût dès tours yè ratours  
Vlà qu'in mèsse pèrcot  
Avale èl pèlot  
Yè qu'in vî pècheû  
Lès prind tous lès deûs.  
Sul monde tout va dinsî,  
C'est lès gros qui mindje-tè lès p'tits !*

*Dins n-in nîeu batimint  
Si 'l mèsse architèke f'zoût du train  
Èl mèsse maçon, ès' cou-ci  
Couminche à mambourner 'l z-ouvris ;  
Sul maneufe, adon,  
Lès ouvris djur'  
Yè min.ne ramâdje  
Dèssus 'l pouërteû d' batch.  
Sul monde tout va dinsî  
C'est lès gros qui mindje-tè lès p'tits !*

*Vlà kéke temps, 'l comissère  
Avu l'adjoin min.noût sès èrs ;  
Èm n-ome, in tout djurant  
Tant qu'i sèt, bèrdèle in n-agent.  
L'aute soûrte yè marmouze ;  
Dj'èl choke avu 'm cousse,  
I m'atrape pau dos  
Yè m'èstitchè au trau.  
Sul monde, tout va dinsî,  
C'est lès gros qui mindje-tè lès p'tits !*

*In curé dénièremint,  
Fèt mète in colère èl dwèyin  
Tout woûr dè li, èl curé  
Sul vikère s'in va barboter ;  
Mins l'aute, subtilement,  
Èrtchèt sul sacristin ;  
Qui min.ne ène viye d' djâlè  
Avu lès corâls.  
Sul monde tout va dinsî,  
C'est lès gros qui mindje-tè lès p'tits !*

*Mins vlà co bî mèyeû  
In n-ome troufe à rdîre sul cafeu  
Ès' feume passe ès' colère  
Sul dos d'ès' fiye qui s' mèt à brère,  
Èyè in tout brèyant  
Tape sul cu d' l' èfant ;*

*Au canal à Feluy  
C'est une drôle d'affaire que j'ai là vue  
Un poisson tournait et tournait  
Voilà qu'une maître perche  
Avale le petit fieu  
Et qu'un vieux pêcheur  
Les prend tous les deux.  
Sur le monde tout va ainsi  
Ce sont les gros qui mangent les petits !*

*Dans un neuf bâtiment  
Si le chef architecte haussait le rythme  
Le chef maçon, cette fois-ci  
Commence à rudoyer les ouvriers  
Sur le manœuvre, alors,  
Les ouvriers jurent  
Et mènent tapage  
Sur le porteur de bac.  
Sur le monde tout va ainsi  
Ce sont les gros qui mangent les petits !*

*Voici quelque temps, le commissaire  
Avec l'adjoin prenait de grands airs ;  
Mon gaillard, tout en jurant  
Tant qu'il peut réprimande un agent  
L'autre sort et marmonne ;  
Je le cogne du coude,  
Il m'atrape par le dos  
Et me flanque au trou  
Sur le monde, tout va ainsi,  
Ce sont les gros qui mangent les petits !*

*Un curé, dernièrement  
Fait mettre en colère le doyen  
Tout hors de lui, le curé  
Sur le vicaire va se défouler.  
Mais l'autre, subtilement,  
Retombe sur le sacristain  
Qui hurle comme un beau diable  
Sur les enfants de chœur.  
Sur le monde, tout va ainsi  
Ce sont les gros qui mangent les petits !*

*Mais voilà encore mieux  
Un homme trouve à redire sur le café  
Sa femme passe sa colère  
Sur le dos de sa fille qui se met à pleurer  
Et tout en pleurant  
Frappe les fesses de l'enfant ;*

*Èl gamin, tout sézi  
Satche èl keûye du tchi !  
Sul monde, tout va dinsî,  
C'est lès gros qui mindje-tè lès p'tits !*

*Mins, ascoutez pus pîre,  
Èl tchi qui dourmoût sins rî dîre  
S'inkeûrt djusk'au Maustitchy\*.  
Dwèlà, i s'plind au vî moûni  
Qui lache lès eûyes du Ry  
Noyant tous lès pachis  
Yè fouyons foûrt sézis.  
Sul monde, tout va dinsî,  
C'est lès gros qui mindje-tè lès p'tits !*

*Si 'l morale nè vos plét ni,  
Candj'èl pou tchanter avu mi :  
Sul monde, tout va dinsî :  
Toudi lès p'tits qui sont spotchis !*

*Le gamin, tout étonné  
Tire sur la queue du chien  
Sur le monde, tout va ainsi  
Ce sont les gros qui mangent les petits !*

*Mais écoutez bien pire  
Le chien qui dormait sans rien dire  
S'encourt jusqu'au Maustichy\*  
Là, il se plaint au vieux meunier  
Qui lâche les eaux du ruisseau  
Noyant toutes les prairies  
Et les taupes fort ahuries.  
Sur le monde, tout va ainsi,  
Ce sont les gros qui mangent les petits !*

*Si la morale ne vous plaît pas  
Changez-là pour chanter avec moi :  
Sur le monde, tout va ainsi :  
Toujours les petits qu'on écrase !*

\*Maustitchy : ancien moulin à eau situé sur le Ry de Baudémont à Ittre. Il fut exploité par la famille Wilputte-André, puis Alfred Vanderlinden.

**In vî Paltot d' Vèznau,  
J. Vanderlinden**

## LECTURE

Dans les années 1820, quand l'abbé Steen a pris possession de sa maison pastorale, il ne s'imaginait pas la trouver dans un si piteux état. Les travaux de réhabilitation terminés, il s'est lancé dans une aventure folle, la reconstruction de l'église du village. Ce livre écrit de sa plume relate tout le cheminement de cette aventure hors du commun.

Disponible fin août au prix de 8,9€.

**Réservez le dès maintenant**  
**Jacques Vanderlinden**  
**067 / 64 74 13**  
**jacques.vdl52@outlook.be**



**Vos publicités :**  
**Le Petit Tram**  
**067/64 73 23**  
**info@ittreculture.be**  
**www.ittreculture.be**

**H&O** L'assurance sans soucis!  
**ASSURANCES HENRY**  
PRETS  
PLACEMENTS  
1460 ITTRE - VIRGINAL  
067/64 93 09  
assurances.henry@handco.be  
www.assurances-henry.be

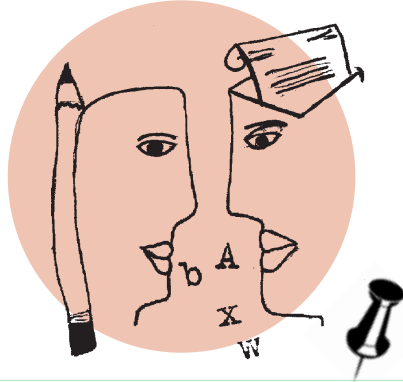




## BIBLIOTHÈQUE

### BIBLIOTHEQUE COMMUNALE D'ITTRE NOS DERNIERES ACQUISITIONS

**NOTHOMB Amélie** : Psychopompe  
**LACKBERG Camilla** : Le culte  
**CHALANDON Sorj** : L'enragé  
**RILEY Lucinda** : ATLAS, l'histoire de Pa Sal  
**GRANGE Jean-Christophe** : Rouge Karma  
**JOB Armel** : Le meurtre du Docteur Loo  
**VAN REETH Adèle** : Inconsolable  
**MANEL Laure** : Ce que disent les silences  
**KING Stephen** : Conte de fées  
**GRISHAM John** : Le droit au pardon  
**LEIDGENS Henri** : L'homme qui sauva Marilyn  
**DELIRE Jérôme** : Hissons les voiles...



LA BIBLIOTHÈQUE SE SITUE AU SEIN DE L'ESPACE CULTUREL BAUTHIER  
 36, RUE DE LA MONTAGNE  
 1460 ITTRE  
 HEURES D'OUVERTURE AU PUBLIC: LE DIMANCHE DE 10H30 À 12H30

Logo for agendaBW agenda culturel Brabant wallon, featuring a stylized figure and the text 'agendaBW agenda culturel Brabant wallon'.

Centre culturel d'Ittre

**FÊTE de la SAINT REMY**  
**VIVE LES FEMMES**

**SA 23 ET DI 24 SEPTEMBRE 2023**

ANIMATIONS POUR TOUS/SPECTACLES DE RUE/CONCERTS/PETITE RESTAURATION/SOIRÉE DANSANTE/BROCANTE/JEUX

Infos et réservations : 067/64 73 23 - info@ittreculture.be  
[www.ittreculture.be](http://www.ittreculture.be)

Centre culturel d'Ittre

**SAVE THE DATE**

**SAMEDI 16 MARS 2024**  
**LES GRANDS FEUX**  
**RENAISSENT**  
**DE LEURS CENDRES**

[WWW.ITTRECULTURE.BE](http://WWW.ITTRECULTURE.BE)

**Yvébé SRL**  
 Une histoire de cuisine...

Contact : yvesvanbrabant@gmail.com  
 0495 20 20 89  
[www.yvebe.be](http://www.yvebe.be)

**La Brioche d'Or**  
 P. Rheau

Votre artisan vous propose un large assortiment :  
**PAINS, PETITES BOULANGERIES, VIENNOISERIES, TARTES, PÂTISSERIES, GLACES, BISCUITS SUCRÉS, ... (COCKTAILS, PAINS SURPRISE, BISCUITS SALÉS, ...)**

Heures d'ouverture :  
 du mercredi au samedi de 7h à 18h - dimanche de 7h à 13h30  
 067/64 77 35  
[info@labriochedor.be](mailto:info@labriochedor.be) - [www.labriochedor.be](http://www.labriochedor.be)  
**PÂTISSIER - BOULANGER - CHOCOLATIER - GLACIER**

**FUNÉRAILLES MICHAËL**  
 Virginal & Braine-le-Château

Quartier du Tram, 13a - 1460 Virginal  
 067 70 17 17  
[www.funeraillsmichael.be](http://www.funeraillsmichael.be)



## PHARMACIES DE GARDE

### MERCREDI 13 SEPTEMBRE

Rebecq-Quenast - Emdadi Rue Du Faubourg, 1  
QUENAST  
067 670707

### JEUDI 14 SEPTEMBRE

Brenard Rue Docteur Colson, 36  
REBECQ  
067 636424

### VENDREDI 15 SEPTEMBRE

Vandersteen Rue De La Déportation, 50  
TUBIZE 02 3556079

### SAMEDI 16 SEPTEMBRE

Loop Rue De Nivelles, 155 A  
BRAINE-LE-CHATEAU  
02 3669361

### DIMANCHE 17 SEPTEMBRE

Loop Rue De Nivelles, 155 A  
BRAINE-LE-CHATEAU  
02 3669361

### LUNDI 18 SEPTEMBRE

Guillaume Rue De La Libération, 46  
BRAINE-LE-CHATEAU  
02 3669065

### MARDI 19 SEPTEMBRE

Familia Alexis Av. Gaston Mertens, 13  
WAUTHIER-BRAIN...  
02 3669204

### MERCREDI 20 SEPTEMBRE

Familia Tubize Rue De La Soie, 12  
TUBIZE  
02 3556189

### JEUDI 21 SEPTEMBRE

Multipharma Stievenart Rue De Mons, 73  
TUBIZE  
02 3556050

### VENDREDI 22 SEPTEMBRE

Familia Vion L. Rue De La Libération, 10  
BRAINE-LE-CHATEAU  
02 3669010

### SAMEDI 23 SEPTEMBRE

Ph. De Saintes Chaussée D'Enghien, 284  
SAINTES  
02 3900438

### DIMANCHE 24 SEPTEMBRE

Ph. De Saintes Chaussée D'Enghien, 284  
SAINTES  
02 3900438

### LUNDI 25 SEPTEMBRE

Loop Rue De Nivelles, 155 A  
BRAINE-LE-CHATEAU  
02 3669361

### MARDI 26 SEPTEMBRE

Jonckheere Rue Frère Taymans, 271  
TUBIZE  
02 3556259

### MERCREDI 27 SEPTEMBRE

De Buijl Rue Du Pont, 62  
REBECQ  
067 638201

### JEUDI 28 SEPTEMBRE

Brenard Rue Docteur Colson, 36  
REBECQ  
067 636424

### VENDREDI 29 SEPTEMBRE

Des Forges - Smoos Rue Du Château, 51  
CLABECQ  
02 3557541

### SAMEDI 30 SEPTEMBRE

Multipharma Clabecq Place Josse Goffin, 11  
CLABECQ  
02 3559948

### DIMANCHE 1 OCTOBRE

Multipharma Clabecq Place Josse Goffin, 11  
CLABECQ  
02 3559948

### LUNDI 2 OCTOBRE

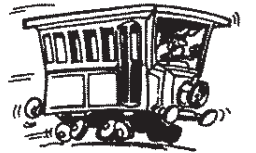
Ph. De Saintes Chaussée D'Enghien, 284  
SAINTES  
02 3900438

### MARDI 3 OCTOBRE

Guillaume Rue De La Libération, 46  
BRAINE-LE-CHATEAU  
02 3669065

### MERCREDI 4 OCTOBRE

Rebecq-Quenast - Emdadi Rue Du Faubourg, 1  
QUENAST  
067 670707



## MÉDECIN DE GARDE



Lieu : Hôpital de Tubize (CHTN)  
au n°8 de l'Avenue de Scandiano.

Ouvert : les samedi, dimanche et jours fériés de  
8h à 21h.

**Durant les heures d'ouverture, deux médecins  
y assureront la garde** : le premier assurera les  
consultations au poste, tandis que le second as-  
surera les visites à domicile au chevet des patients  
incapables de se déplacer ou de se faire véhiculer  
au poste de garde pour raison de santé.

L'appel au médecin volant se fera via le 1733.

**Les nuits des vendredis, samedis, dimanches  
et jours fériés** (de 21h à 8h), un seul médecin par  
zone assurera les visites à domicile à caractère ur-  
gent, toujours via le 1733.

## PERMANENCE VÉTÉRINAIRE



0497/55 22 55

# P. & A. GELIN vins

VOTRE CAVISTE EN TOUTE CONFIANCE DEPUIS 1921



• VENTE AU DÉTAIL

• CIRCUIT COURT : UN VRAI NÉGOCIANT QUI IMPORTE  
100% DE SES VINS

• DES CONSEILLERS QUALIFIÉS QUI VOUS ORIENTENT  
EN FONCTION DE VOS ENVIES

• PLUS DE 500 RÉFÉRENCES MISES EN BOUTEILLE  
AU CHÂTEAU

BRAINE-LE-CHÂTEAU  
RUE DE TUBIZE 51  
1440 BRAINE-LE-CHÂTEAU

02/366.91.48  
WWW.GELINVINS.BE  
INFO@GELINVINS.BE





# Centre Funéraire Lesseigne

Rue du Croiseau, 88 - 1460 Ittre  
Tél. 067/21 22 46

Mel' Ange  
de Fleurs



ORGANISATION COMPLÈTE DE FUNÉRAILLES TOUTES RÉGIONS - SERVICE DE GARDE 24H/24

Salle de réception - Monuments - Articles funéraires - Grand parking - Déposez vos condoléances sur [www.lesfunerailles.be](http://www.lesfunerailles.be)

**JASMIN**  
MAZOUT ET PELLETS

[www.mazout-jasmin.be](http://www.mazout-jasmin.be)

7100 Trivières  
**064 22 47 03**

## ESPRIT SALON



### COIFFEUSE À DOMICILE

**AVEC 15 ANS D'EXPÉRIENCE**

Pour toutes questions ou prise de rendez-vous merci de contacter le

**0474/795.609**



## L'Etable d'Hôtes

Ferme de Samme

SALLE DE FÊTES ET DE BANQUETS  
ORGANISATION D'ÉVÉNEMENTS

**CUISINE AUX LÉGUMES BIO**

rue de Tubize 4B - 1460 VIRGINAL  
067/780 670 - 0497/415 421 - 0494/652 753  
letabledhotes@letabledhotes.be

[www.letabledhotes.be](http://www.letabledhotes.be)

## SE concept

BARZIN Ghislain

- Location de matériel (son, lumière et vidéo) et apport technique sur tout type d'événement
- Ingénierie du son (live et studio)
- Réparation de matériel électronique, informatique et électroménager
- Animation de soirée dansante
- Electricité générale

0479 25 76 45

[barzin.ghislain@hotmail.com](mailto:barzin.ghislain@hotmail.com)

TVA : BE0772 544 523

## NATHALIE DUVEILLEZ



de bien naître à bien être....

- Accompagnements autour de la naissance dans le respect et la bienveillance de tous
- Massages bien-être dédiés à la femme et à l'enfant

Possibilité de chèques cadeaux

Rue du Croiseau 45 - 1460 Ittre - 0477/65 74 10

[nathalie.duveillez@prowebox.com](mailto:nathalie.duveillez@prowebox.com)

[www.nathalieduveillez.be](http://www.nathalieduveillez.be)



## VOTRE AGENCE DE PROXIMITE

COMMISSION DE VENTE  
**DE 1 À 2% (\*)**

- Service personnalisé
- Taux de satisfaction de **99%** ★
- Estimations offertes

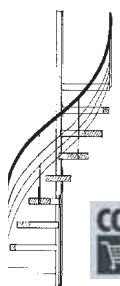
**02 850 03 63**

1 RUE DE NIVELLES À BRAINE-LE-CHÂTEAU  
[WWW.IVA-IMMOBILIERE.BE](http://WWW.IVA-IMMOBILIERE.BE)

(\*) htva - voir conditions en agence

## Gascard G.S.C. sa

Constructions métalliques  
Ferronneries contemporaines



Ateliers et siège social  
Rue de Tubize 12  
1460 Ittre - VIRGINAL

Tél. 067/64 79 00

Fax. 067/64 73 03



Problème d'égoût ?  
Rioolprobleem ?

**GODART**  
LA TECHNIQUE SANS FRONTIÈRES  
TECHNIEK ZONDER GRENZEN

067/64.92.55  
[www.godart.be](http://www.godart.be)